

Macchina automatica da caffè

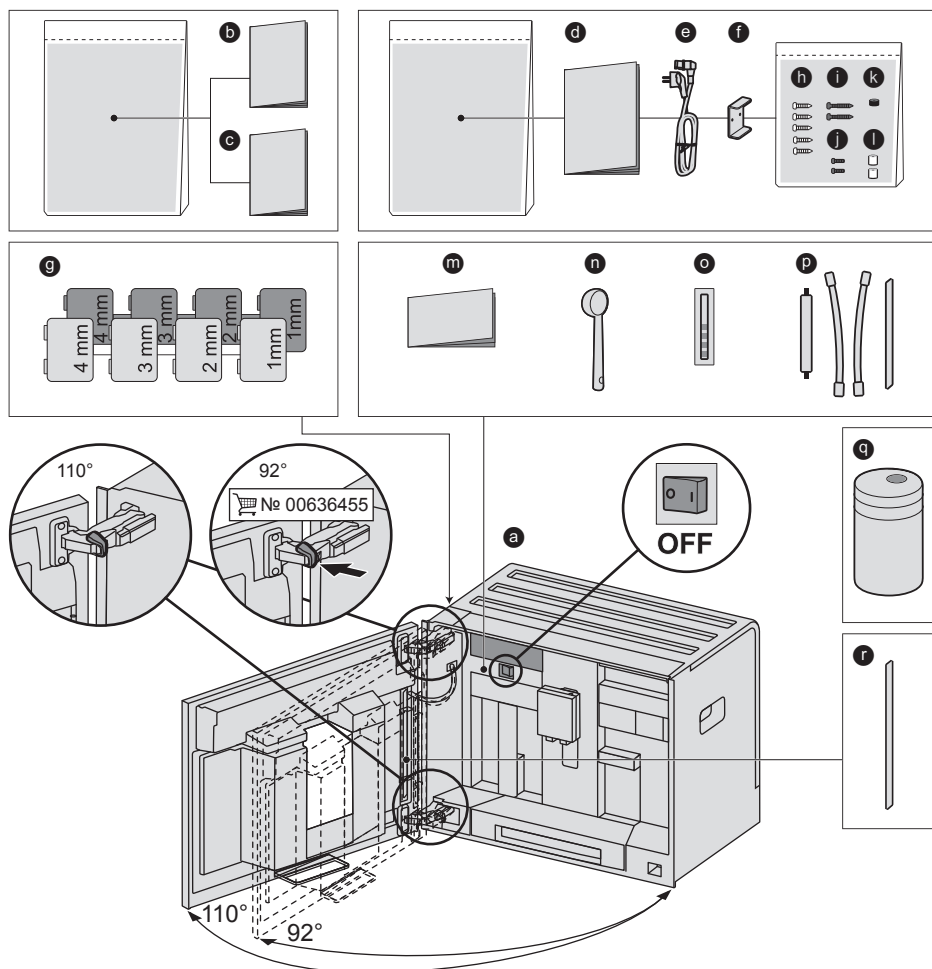
[it] Istruzioni per l'uso

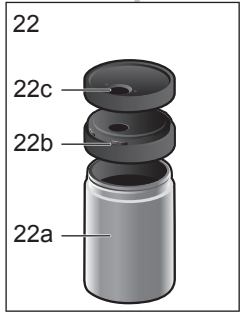
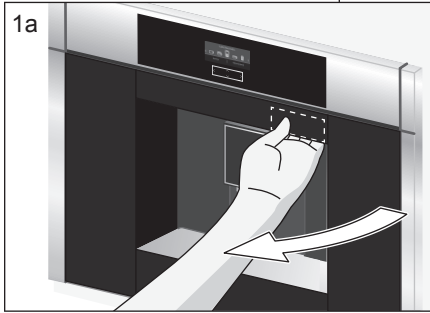
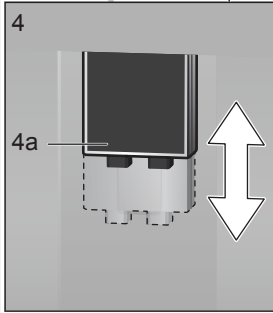
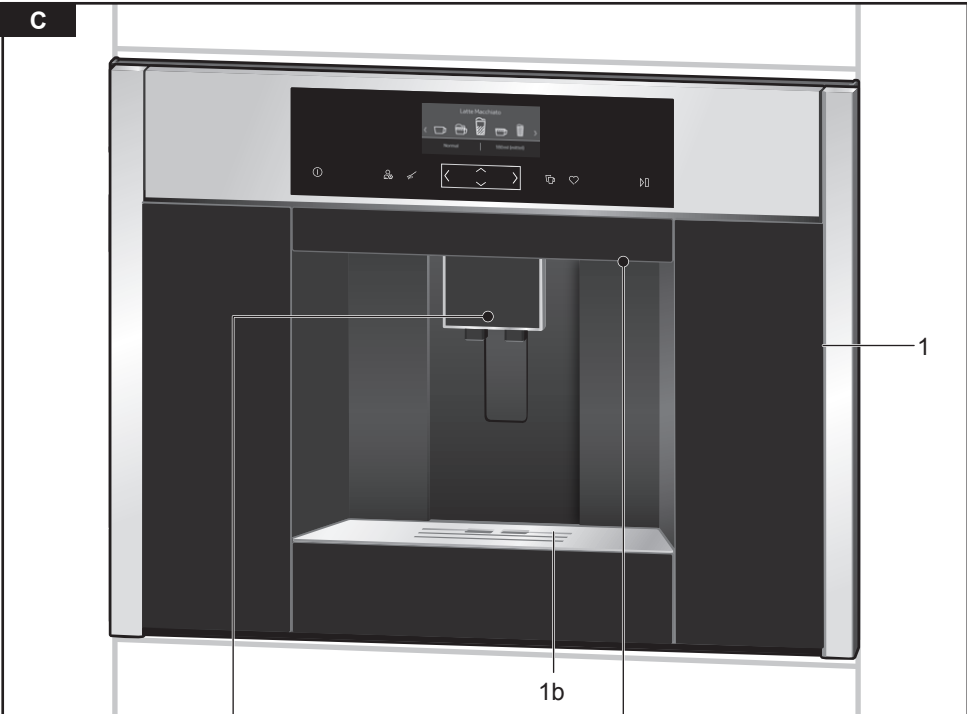
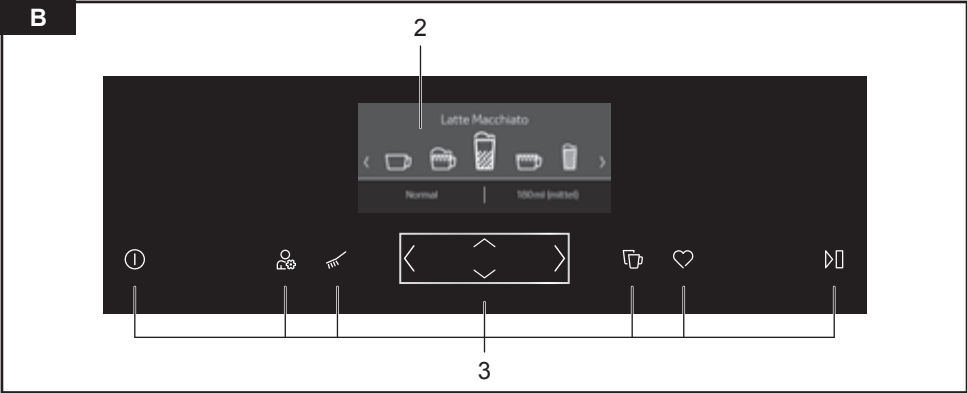
C1.KS61N0

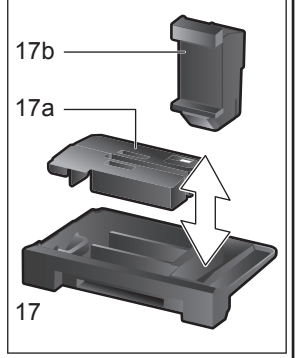
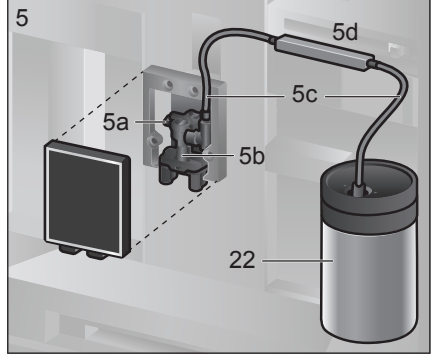
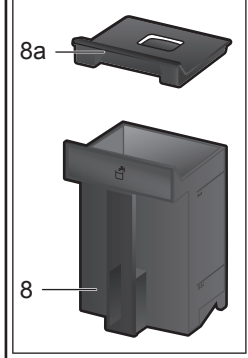
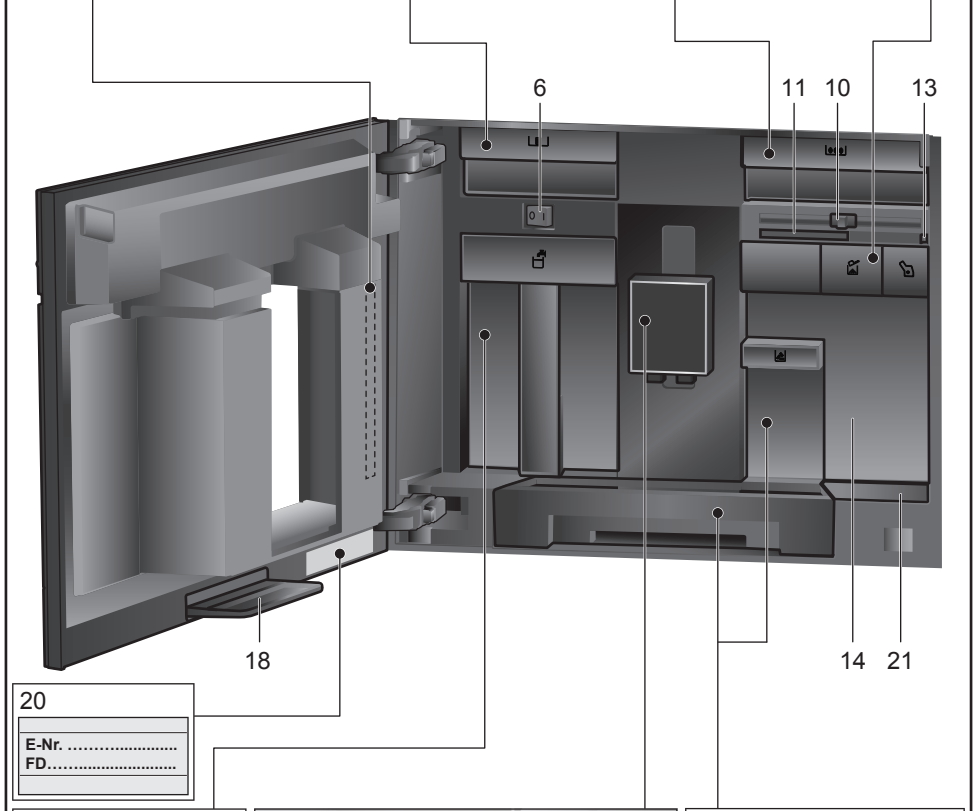
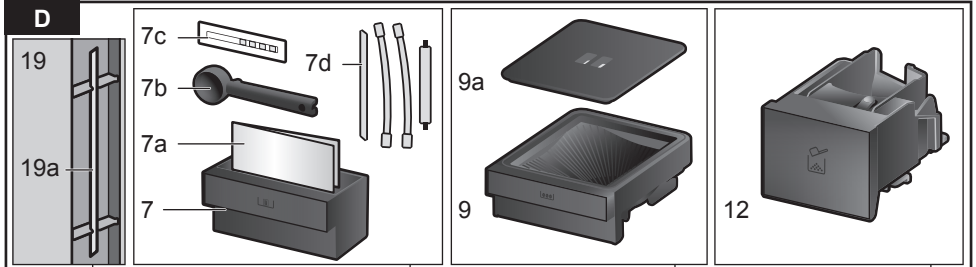


A

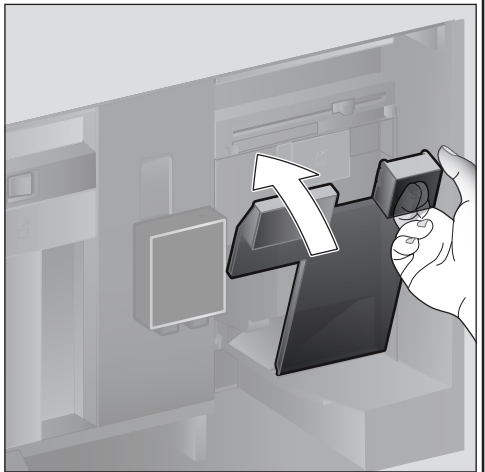
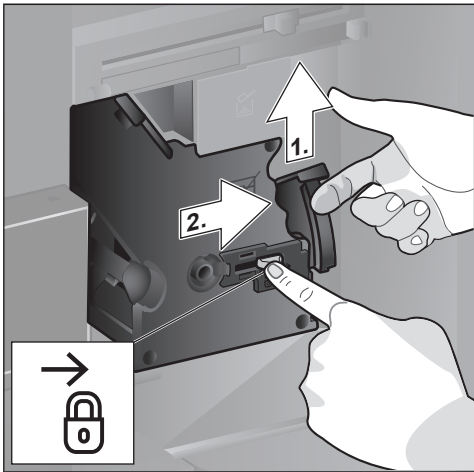
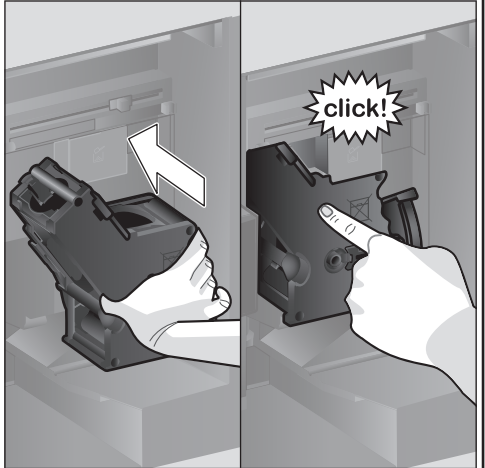
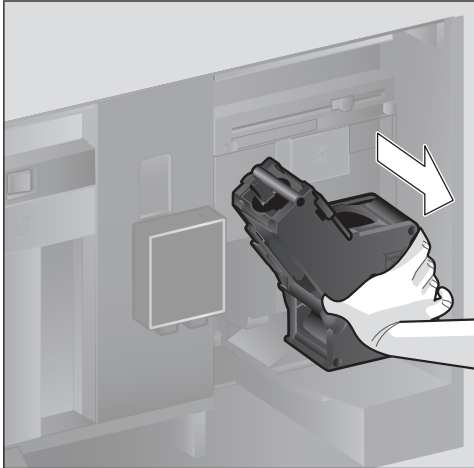
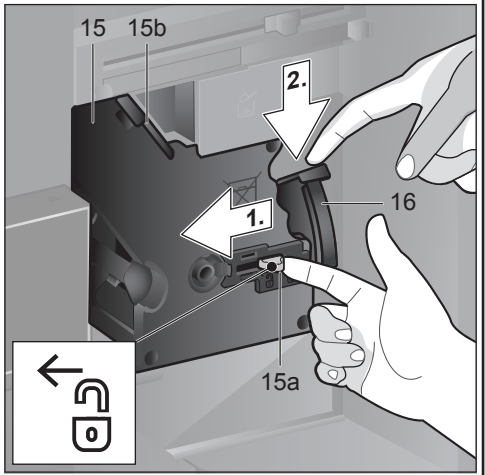
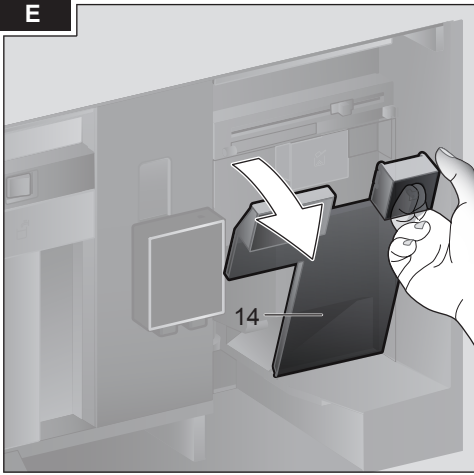
Contenuto della confezione (ved. pagina 6)







E



Indice

Contenuto della confezione	6
Congratulazioni	7
Avvertenze di sicurezza	8
Panoramica	10
Elementi di comando	10
Messa in funzione.....	11
Display.....	13
Preparazione delle bevande.....	13
Preparazione con chicchi di caffè.....	15
Preparazione di bevande con latte.....	15
Preparazione con caffè macinato	16
Prelievo di acqua calda	17
Bevande personalizzate	17
Preparazione di due tazze contemporaneamente.....	18
Regolazione del grado di macinatura	19
Sicurezza bambini	19
Menu.....	19
Pulizia e cura quotidiana	21
Programmi di servizio	25
Consigli per il risparmio energetico	27
Protezione contro il gelo.....	27
Conservazione degli accessori.....	28
Accessori	28
Smaltimento.....	28
Garanzia	28
Dati tecnici	28
Soluzione dei problemi più semplici	29

Contenuto della confezione(Vedere la figura **A**)

- a** Macchina automatica da caffè
- b** Istruzioni per l'uso
- c** Istruzioni per il filtro
- d** Istruzioni per il montaggio
- e** Cavo d'alimentazione
- f** Squadretta di montaggio
- g** Distanziali
- h** 5 viti di fissaggio (argento)
- i** 2 viti di fissaggio (lunghe/nere)
- j** 2 viti di fissaggio (corte/nere)
- k** 1 boccola (nera)
- l** 2 boccole (bianche)
- m** Istruzioni brevi
- n** Dosatore del caffè macinato
- o** Striscia per la misurazione della durezza dell'acqua
- p** Tubicino del latte (set) con tubicino di aspirazione (corto)
- q** Contenitore del latte
- r** Tubicino di aspirazione (lungo)

Congratulazioni...

...per aver acquistato questa macchina automatica da caffè! Avete scelto un elettrodomestico moderno e di alta qualità, che coniuga una tecnologia innovativa, svariate funzioni e comodità d'uso. Questo apparecchio permette di preparare in modo assolutamente semplice e rapido gustose bevande calde: un forte espresso, un cremoso cappuccino, un piacevole latte macchiato o caffelatte oppure una tradizionale tazza di caffè. Allo stesso tempo questo apparecchio offre numerose possibilità per creare una bevanda in base ai propri gusti.

Per poter utilizzare la macchina automatica da caffè con tutte le sue possibilità e funzioni in modo sicuro e affidabile è necessario prendere confidenza con tutti i suoi componenti, funzioni, indicatori ed elementi di comando. Le presenti istruzioni per l'uso sono state redatte per aiutarvi. Prendetevi un po' di tempo per leggerle prima di mettere in funzione l'apparecchio.

Informazioni sull'utilizzo di queste istruzioni per l'uso

Nelle prime pagine di queste istruzioni si trovano le immagini. Qui troverete delle figure dell'apparecchio, contrassegnate con dei numeri, ai quali verrà fatto riferimento nelle istruzioni stesse.

Esempio: unità di infusione (15)

In queste istruzioni anche le indicazioni visualizzate sul display e i simboli sono contrassegnati in modo speciale, consentendo di riconoscere se si tratta di testi o simboli visualizzati o stampati sull'apparecchio.

Indicazione sul display:

"Espresso"

Tasti ed elementi di comando sul display:

[>]

L'apparecchio è corredato da istruzioni brevi, nelle quali si possono consultare rapidamente le funzioni più importanti, che possono essere conservate nel cassetto degli accessori dell'apparecchio.

Avvertenze di sicurezza

Leggere, osservare e conservare le istruzioni con cura! Se l'apparecchio viene ceduto, allegare anche le presenti istruzioni. Questo apparecchio è destinato alla lavorazione di quantità adeguate all'utilizzo domestico, e in generale per usi domestici e non professionali. Gli utilizzi simili a quelli domestici comprendono, ad es. l'uso nelle cucine del personale di negozi, uffici, aziende agricole o artigianali, nonché l'utilizzo da parte di ospiti in pensioni, piccoli alberghi e simili realtà residenziali.

Rischio di scossa elettrica!

L'apparecchio può essere collegato a una rete a corrente alternata soltanto con una presa con messa a terra installata a norma. Accertarsi che il sistema del conduttore di protezione dell'impianto elettrico domestico sia installato a norma. Collegare e far funzionare l'apparecchio solo conformemente alle indicazioni fornite sulla targhetta. Al fine di evitare rischi, l'apparecchio può essere riparato solo dal nostro servizio assistenza clienti. Se il cavo di collegamento alla rete dell'apparecchio viene danneggiato, deve essere sostituito con un cavo di collegamento speciale, reperibile presso il nostro servizio di assistenza clienti.

Questo apparecchio può essere usato da bambini di almeno 8 anni di età e da persone con ridotte facoltà psichiche, sensoriali o mentali o con conoscenze e/o esperienza insufficienti, purché siano sotto il controllo di persone adulte o siano stati istruiti sull'uso sicuro dell'apparecchio e abbiano compreso i pericoli connessi all'uso dello stesso. I bambini di età inferiore agli 8 anni devono essere tenuti lontani dall'apparecchio e dal cavo di collegamento e non devono utilizzare l'apparecchio. Tenere l'apparecchio lontano dalla portata dei bambini.

Usare l'apparecchio solo in ambienti interni a temperatura ambientale e ad un'altitudine massima di 2000 m.

I lavori di pulizia o manutenzione non devono essere eseguiti da parte di bambini che non abbiano compiuto almeno 8 anni di età e solo sotto la sorveglianza di una persona adulta.

Non immergere mai l'apparecchio o il cavo di alimentazione in acqua. Utilizzare solo se il cavo e l'apparecchio non presentano danni. In caso di errore, estrarre immediatamente la spina dalla presa di corrente o disinserire la tensione di rete.

L'apparecchio è dotato di magneti permanenti che possono interferire con i dispositivi elettronici impiantati, come ad es. pacemaker o pompe per insulina. Si invitano i portatori di impianti elettronici a mantenere una distanza minima di 10 cm dalla parte anteriore dell'apparecchio e dai seguenti componenti quando rimossi: contenitore del latte, sistema per il latte, serbatoio dell'acqua e unità d'infusione.

Pericolo di soffocamento!

Non lasciare che i bambini giochino con il materiale di imballaggio. Riporre al sicuro i piccoli componenti, potrebbero venire inghiottiti.

Pericolo di lesioni!

Non inserire le dita nel macinacaffè. Prestare attenzione alle dita quando si chiude la porta. L'uso improprio dell'apparecchio può causare lesioni.

Pericolo di ustione!

L'erogatore bevanda diventa molto caldo. Dopo l'utilizzo, prima di toccare l'apparecchio, lasciarlo raffreddare.

Panoramica

(Vedere le figure da B a E)

- 1 Porta dell'apparecchio**
 - a Maniglia sagomata (per l'apertura della porta)
 - b Griglia di sgocciolamento
- 2 Display**
- 3 Pannello di comando**
- 4 Sistema di erogazione (caffè, latte, acqua calda), regolabile in altezza**
 - a Coperchio
- 5 Sistema per il latte**
 - a Leva a scatto
 - b Erogatore bevanda (parte superiore, parte inferiore)
 - c Tubicino del latte (2 pezzi)
 - d Pezzo di collegamento in metallo (per supporto magnetico)
- 6 Interruttore di alimentazione [O/I] (alimentazione di corrente)**
- 7 Cassetto accessori (per le istruzioni brevi e gli accessori)**
 - a Istruzioni brevi
 - b Dosatore del caffè macinato
 - c Striscia per la misurazione della durezza dell'acqua
 - d Tubicino del latte (set) con tubicino di aspirazione (corto)
- 8 Serbatoio dell'acqua rimovibile**
 - a Coperchio del serbatoio dell'acqua
- 9 Contenitore dei chicchi di caffè rimovibile**
 - a Coperchio del contenitore dei chicchi di caffè
- 10 Corsore per l'impostazione del grado di macinatura**
- 11 Supporto magnetico (per il pezzo di collegamento)**
- 12 Cassetto per caffè macinato rimovibile (caffè macinato / pastiglie per la pulizia)**
- 13 Supporto (per il tubicino del latte)**
- 14 Coperchio di protezione (per l'unità di infusione)**
- 15 Unità di infusione**
 - a Dispositivo di blocco
 - b Coperchio

16 Leva di espulsione

17 Raccogliocce, estraibile

- a Coperchio del raccogliocce
- b Contenitore per fondi di caffè

18 Vaschetta di raccolta

19 Supporto

(per il tubicino di aspirazione lungo)

- a Tubicino di aspirazione (lungo)

20 Targhetta identificativa (E.-Nr.; FD)

21 Piano d'appoggio con sensore

(per il contenitore del latte)

22 Contenitore del latte

- a Contenitore in acciaio inox
- b Coperchio della parte inferiore
- c Coperchio della parte superiore

Elementi di comando

Per rendere il più semplice possibile l'utilizzo della macchina e allo stesso tempo mettere a disposizione un gran numero di funzioni, la macchina è dotata di un sistema di menu di semplice comprensione. In pochi passi è possibile scegliere tra numerose possibilità.

Interruttore di alimentazione [O/I]

Con l'interruttore di alimentazione [O/I] (aprire la porta) si attiva o disattiva completamente l'apparecchio (l'alimentazione della corrente viene interrotta).



Importante: durante il funzionamento non azionare l'interruttore di alimentazione. Spegnerne l'apparecchio solo quando questo si trova nella modalità di risparmio, in caso contrario il risciacquo automatico non viene eseguito.

Pannello di comando

(comando display TFT touch control)

Nel pannello di comando si naviga toccando i simboli e i caratteri. Viene emesso un segnale acustico. Il segnale acustico può essere attivato e disattivato (vedere il capitolo "Menu – Volume tasti").

[☉]

Toccando [☉] si accende l'apparecchio o si attiva la modalità di risparmio. L'apparecchio esegue il risciacquo automaticamente. L'apparecchio non esegue il risciacquo quando:

- all'accensione è ancora caldo
- prima di spegnerlo non era stato erogato nessun caffè.

L'apparecchio è pronto per l'uso non appena sul display compaiono i simboli per la selezione della bevanda.

[☺]

Toccando [☺] si apre il menu. Si possono effettuare impostazioni e richiamare informazioni (vedere il capitolo "Menu").

[☞]

Toccando [☞] si apre la selezione dei programmi di servizio. Eseguire il programma desiderato come indicato al capitolo "Programmi di servizio".

Double [☞]

Toccando [☞] dopo aver selezionato una bevanda si preparano due tazze contemporaneamente (vedere il capitolo "Preparazione di due tazze contemporaneamente").

My Coffee [♥]

Toccando [♥] si apre la selezione "Preparazione bevanda personalizzata". Si possono memorizzare e richiamare impostazioni personalizzate per le bevande al caffè (vedere il capitolo "Preparazione bevanda personalizzata").

[▷]

Toccando [▷] vengono avviati la preparazione della bevanda o un programma di servizio.

Toccando nuovamente [▷] durante la preparazione della bevanda, l'erogazione viene interrotta anticipatamente.

Tasti freccia di navigazione

Premendo le frecce si naviga nel display o si modificano i parametri.

Display

Sul display vengono visualizzate le bevande, le impostazioni e le informazioni (vedere il capitolo "Display").

Messa in funzione

Informazioni generali

Riempire i corrispondenti contenitori solo con acqua pulita, **fredda**, non addizionata con anidride carbonica e utilizzare esclusivamente chicchi **tostati**. Non usare chicchi di caffè glassati, caramellati o trattati con altri additivi contenenti zucchero, in quanto otturano l'unità di infusione.



Prima di accendere e utilizzare l'apparecchio occorre montarlo e collegarlo conformemente alle istruzioni per il montaggio allegate.

Messa in funzione dell'apparecchio

- Rimuovere le pellicole protettive presenti.



Importante: usare l'apparecchio solo in ambienti privi di gelo. Qualora l'apparecchio venga trasportato o stoccato a temperature inferiori a 0 °C, attendere almeno 3 ore prima di metterlo in funzione.

- Afferrare la porta dell'apparecchio dalla maniglia sagomata e aprirla.
- Estrarre il serbatoio dell'acqua, sciacquarlo e riempirlo con acqua fresca fino al contrassegno "max".
- Reinserire il serbatoio dell'acqua fino a battuta.
- Rimuovere il contenitore dei chicchi di caffè, riempirlo di chicchi di caffè e reinserirlo.
- Posizionare l'interruttore di alimentazione su [☉] e chiudere la porta dell'apparecchio.

L'apparecchio esegue il risciacquo e si riscalda.

Il display si attiva.

Viene visualizzato "Impostare la lingua desiderata"

- Premere [∨]. Il campo "Deutsch" è evidenziato. È possibile cambiare la lingua.
- Con [>] selezionare la lingua desiderata.
- Premere [^]. Il campo "Lingua" è evidenziato.
- Con [>] selezionare "Durezza dell'acqua".

i L'impostazione corretta della durezza dell'acqua è importante affinché l'apparecchio possa indicare al momento giusto quando è necessario eseguire la decalcificazione. Il livello predefinito è 4. Se l'abitazione è dotata di un impianto per addolcire l'acqua, impostare la durezza dell'acqua sul livello 3. La durezza dell'acqua può essere chiesta anche presso il locale acquedotto.

- Determinare la durezza dell'acqua con la striscia di test fornita. Immergere per breve tempo la striscia di test in acqua e dopo un minuto leggere il risultato.

Livello	Livello di durezza dell'acqua	
	Tedesco (°dH)	Francese (°fH)
1	1-7	1-13
2	8-14	14-25
3	15-21	26-38
4	22-30	39-54

- Premere [∨]. Il campo "4 (molto dura)" è evidenziato. La durezza dell'acqua può essere modificata.
- Regolare la durezza rilevata con [<].
- Premere [∨]. Viene visualizzato "Fine messa in funzione".
- Premere [∨]. Le impostazioni sono memorizzate.

L'apparecchio è pronto per l'uso quando sul display sono visualizzati i simboli delle bevande.

Ogni volta che viene erogata una bevanda la ventola integrata si attiva, per poi spegnersi dopo alcuni minuti.

Al primo uso, dopo l'esecuzione di un programma di servizio e dopo un lungo periodo di inutilizzo dell'apparecchio, la prima bevanda erogata non ha ancora un aroma pieno e non dovrebbe essere consumata. Dopo la messa in funzione della macchina automatica da caffè si ottiene una "crema" schiumosa e consistente solo dopo l'erogazione di alcune tazze.

Spegnimento dell'apparecchio

- Premere il tasto [⊙]. L'apparecchio esegue il risciacquo e passa alla modalità di risparmio.

Eccezione: se viene erogata solo acqua calda, l'apparecchio si spegne senza eseguire il risciacquo.

- Per spegnere completamente l'apparecchio, aprire la porta dell'apparecchio e posizionare l'interruttore di alimentazione su [○].

i **Importante:** durante il funzionamento non azionare l'interruttore di alimentazione. Spegnere l'apparecchio solo quando questo si trova nella modalità di risparmio, in caso contrario il risciacquo automatico non viene eseguito.

La macchina automatica da caffè è programmata già in fabbrica con valori standard che garantiscono un funzionamento ottimale. Dopo un periodo di tempo impostato l'apparecchio passa automaticamente alla modalità di risparmio ed esegue il risciacquo (la durata è regolabile, vedere "Spegnere dopo" nel capitolo "Menu").

L'apparecchio è dotato di un sensore. Se è presente un contenitore del latte, quando si passa alla modalità di risparmio viene visualizzato un messaggio sul display. Se nel contenitore è presente del latte, conservarlo in frigorifero.

Display

Visualizzazione

Sul display vengono visualizzate le bevande e le impostazioni e indicati i messaggi relativi allo stato di funzionamento.

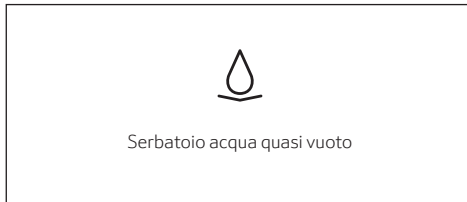
Esempi:

Selezione della bevanda









Informazioni

Le informazioni scompaiono quando si preme un tasto o dopo un breve periodo.



Le informazioni rimangono tuttavia visualizzate nella parte alta del display con un piccolo simbolo.

-  Serbatoio chicchi quasi vuoto
-  Serbatoio acqua quasi vuoto
-  Sostituire il filtro dell'acqua
-  Programma di pulizia necessario
-  Programma di decalcificazione necessario
-  Programma Calc'nClean necessario

Richieste di intervento



i Una volta eseguita l'operazione necessaria, ad es. il serbatoio dell'acqua è stato riempito, il relativo messaggio e il simbolo scompaiono.

Preparazione delle bevande

Questa macchina automatica funziona con chicchi di caffè o caffè macinato (ma non con caffè solubile). Se si utilizzano i chicchi, questi ultimi vengono macinati freschi per ogni infusione. Per una qualità ottimale della bevanda, conservare i chicchi in un contenitore chiuso in un luogo fresco.

i **Importante:** riempire il serbatoio dell'acqua ogni giorno con acqua fresca, non addizionata di anidride carbonica. Il serbatoio dell'acqua dovrebbe sempre contenere una quantità di acqua sufficiente per garantire il funzionamento dell'apparecchio.

Consiglio: preriscaldare la o le tazze, in particolare le tazze spesse da espresso, ad esempio con acqua bollente.

In alcune impostazioni il caffè viene preparato in due fasi (vedere il capitolo "Aroma Double Shot" oppure "Preparazione di due tazze contemporaneamente"). Attendere fino al termine dell'operazione.

Selezione della bevanda

Premendo [<] o [>] si possono selezionare diverse bevande: il simbolo della bevanda selezionata viene visualizzato al centro. Il nome della bevanda e i valori impostati ad es. per l'intensità del caffè e la quantità sono visualizzati nella riga inferiore.



Si possono selezionare le bevande seguenti:

- Ristretto
- Espresso
- Espresso macchiato
- Caffè
- Cappuccino
- Latte macchiato
- Caffelatte
- Schiuma latte
- Latte caldo
- Acqua calda

La bevanda selezionata può essere preparata direttamente con i valori preimpostati, oppure può essere prima adattata al gusto personale.

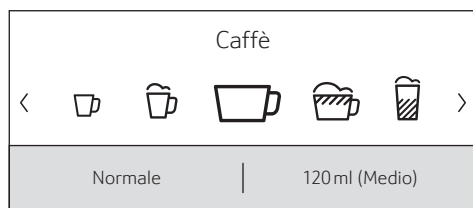
Personalizzazione delle bevande

Premendo [∨], a seconda della bevanda vengono visualizzati diversi campi da personalizzare. Il campo in cui è possibile cambiare i valori è evidenziato.

Un esempio:

I valori per una tazza di caffè possono essere modificati come segue:

- Con [<] o [>] selezionare "Caffè".



- Premere [∨].

Vengono visualizzati i campi con i valori preimpostati. Il campo attivo, ad es. "Leggero" per l'intensità del caffè, è evidenziato.

Caffè
< Normale >
120 ml (Medio)
Temperatura normale

- Con [<] o [>], impostare l'intensità del caffè desiderata, ad es. "Forte".
- Premere [∨].

Caffè
Forte
< 120 ml (Medio) >
Temperatura normale

- Con [<] o [>] impostare la quantità di caffè desiderata, ad es. "160ml (Grande)".
- Premere [∨].

Caffè
Forte
160 ml (Grande)
< Temperatura normale >

- Con [<] o [>] impostare la temperatura desiderata, ad es. "Temperatura alta".

Caffè
Forte
160 ml (Grande)
< Temperatura alta >

- Tornare al menu delle bevande premendo [^] oppure erogare la bevanda con [▷]. Le impostazioni sono memorizzate.

i Le possibilità di regolazione variano a seconda del tipo di bevanda. Per le bevande al caffè è possibile regolare ad es. l'intensità, la temperatura e la quantità, per il latte soltanto la quantità.

Sono possibili le impostazioni seguenti:**Intensità del caffè**

Molto leggero
 Leggero
 Normale
 Forte
 Molto forte
 DoubleShot
 DoubleShot +
 DoubleShot ++

i Aroma Double Shot

Un'infusione prolungata del caffè provoca un gusto più amaro e la formazione di aromi indesiderati, che ne compromettono sapore e digeribilità. Per un caffè extra forte, l'apparecchio dispone di una funzione speciale Aroma Double Shot. A metà preparazione i chicchi di caffè vengono nuovamente macinati e infusi in modo da rilasciare solo gli aromi gustosi e ben digeribili.

La funzione Aroma Double Shot non è disponibile per Ristretto ed Espresso Macchiato e per la preparazione con caffè macinato.

Quantità

La quantità differisce a seconda del tipo di bevanda; può essere impostata a intervalli in ml.

i Per il latte, la quantità erogata può variare a seconda della qualità del prodotto.

Se entro circa 30 secondi non viene eseguita nessuna operazione, l'apparecchio esce automaticamente dalla modalità di impostazione. Le impostazioni effettuate vengono memorizzate automaticamente.

Temperatura della bevanda

Valori per le bevande al caffè:

Temperatura normale
 Temperatura alta
 Temperatura molto alta

Valori per l'acqua calda:

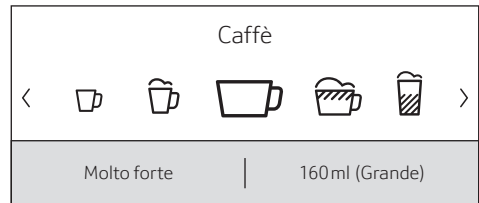
70°C (Tè bianco)
 80°C (Tè verde)
 90°C (Tè nero)
 Max (Tisana fruttata)

Preparazione con chicchi di caffè

L'apparecchio deve essere pronto per l'uso.

- Disporre una tazza sotto l'erogatore bevanda.
- Con [<] o [>] selezionare "Ristretto", "Espresso" o "Caffè".

Sul display vengono visualizzati la bevanda scelta e i valori preimpostati per l'intensità e la quantità per questa bevanda.



i Le impostazioni possono essere modificate come descritto al capitolo "Personalizzazione delle bevande".

- Toccare [▶] per avviare l'erogazione. Il caffè viene preparato e quindi versato nella tazza.

Toccano nuovamente [▶] è possibile arrestare anticipatamente l'erogazione della bevanda.

Preparazione di bevande con latte

Questa macchina automatica da caffè è dotata di un erogatore bevanda integrato che consente di preparare bevande al caffè con latte o anche schiuma di latte e latte caldo.

**Pericolo di scottature!**

L'erogatore bevanda diventa molto caldo. Dopo l'utilizzo, prima di toccare l'apparecchio, lasciarlo raffreddare.

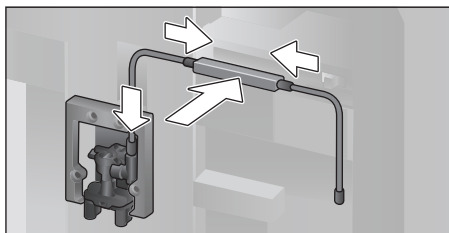
Contenitore del latte

Il contenitore del latte è stato sviluppato appositamente per l'uso in abbinamento a questa macchina automatica da caffè. È pensato esclusivamente per l'utilizzo domestico e per la conservazione del latte nel frigorifero. Il contenitore isolante mantiene freddo il latte freddo per alcune ore.

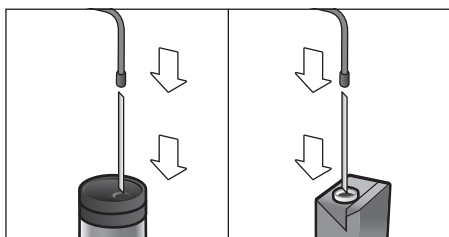
i **Importante:** Prima di aprire la porta togliere le tazze o i bicchieri per evitare di farli cadere.

Collegamento del contenitore del latte o di un cartone di latte:

- Aprire la porta dell'apparecchio.
- Estrarre il coperchio dell'erogatore bevanda tirandolo in avanti.
- Collegare e fissare i tubicini del latte e il pezzo di collegamento come raffigurato.



- Agendo da davanti, applicare saldamente il coperchio sull'erogatore bevanda.
- Inserire il tubicino di aspirazione nel contenitore per il latte o nel cartone del latte.



- Chiudere la porta dell'apparecchio.

i I residui secchi di latte sono difficili da rimuovere, pertanto è **assolutamente** necessario pulirli (vedere il capitolo "Pulizia del sistema per il latte").

Bevande al caffè con latte

- Disporre una tazza o un bicchiere sotto l'erogatore bevanda.
- Con [<] o [>] selezionare "Espresso macchiato", "Cappuccino", "Latte macchiato" o "Caffelatte".

Sul display vengono visualizzati la bevanda scelta e i valori preimpostati per l'intensità e la quantità per questa bevanda.

i Le impostazioni possono essere modificate come descritto al capitolo "Personalizzazione delle bevande".

- Toccare [▶] per avviare l'erogazione. Dapprima viene erogato il latte nella tazza o nel bicchiere. Quindi viene versato il caffè. Toccando nuovamente [▶] è possibile arrestare anticipatamente la fase corrente dell'operazione.

Schiuma di latte o latte caldo

- Disporre una tazza o un bicchiere sotto l'erogatore bevanda.
- Con [<] o [>] selezionare "Schiuma latte" oppure "Latte caldo".

i Le impostazioni possono essere modificate come descritto al capitolo "Personalizzazione delle bevande".

- Toccare [▶] per avviare l'erogazione. La schiuma di latte o il latte caldo vengono erogati dall'erogatore bevanda. Toccando nuovamente [▶] è possibile arrestare anticipatamente la fase corrente dell'operazione.

Preparazione con caffè macinato

i Per la preparazione con caffè macinato l'impostazione dell'intensità del caffè e l'erogazione di due tazze contemporaneamente non sono disponibili.

Importante: Prima di aprire la porta togliere le tazze o i bicchieri per evitare di farli cadere.

L'apparecchio deve essere pronto per l'uso.

- Aprire la porta dell'apparecchio.
- Rimuovere il cassetto per caffè macinato. Il cassetto per il caffè macinato dev'essere asciutto.
- Inserire il caffè macinato (massimo 2 dosatori pieni) senza comprimerlo.



Attenzione!

Non versare chicchi interi né caffè solubile.

- Inserire il cassetto per caffè macinato.
- Chiudere la porta dell'apparecchio. Sul display al posto dell'intensità del caffè viene visualizzato "Caffè in polv."



Se il caffè non viene erogato entro 90 secondi, la camera di infusione si svuota automaticamente al fine di evitare un riempimento eccessivo. L'apparecchio esegue un risciacquo.

- Disporre una tazza sotto l'erogatore bevanda.
- Con [<] o [>], scegliere una bevanda al caffè oppure una bevanda al caffè con latte.

Sul display vengono visualizzati la bevanda scelta e i valori preimpostati per questa bevanda.



Le impostazioni possono essere modificate come descritto al capitolo "Personalizzazione delle bevande".

Per le bevande al caffè con latte, osservare quanto indicato al capitolo "Preparazione di bevande con latte".

- Toccare [▶] per avviare l'erogazione. Il caffè viene preparato e quindi versato nella tazza. Se si seleziona una bevanda al caffè con latte, prima viene erogato il latte, poi viene versato il caffè.



Per erogare un'altra bevanda con caffè macinato ripetere l'operazione.

Prelievo di acqua calda



Pericolo di scottature!

L'erogatore bevanda diventa molto caldo. Dopo l'utilizzo, prima di toccare l'apparecchio, lasciarlo raffreddare.

L'apparecchio deve essere pronto per l'uso.

- Togliere il tubicino del latte dal contenitore del latte.
- Rimuovere eventuali residui di latte o di caffè dall'erogatore.
- Disporre una tazza o un bicchiere sotto l'erogatore bevanda.
- Con [<] o [>] selezionare "Acqua calda".



Le impostazioni possono essere modificate come descritto al capitolo "Personalizzazione delle bevande".

- Toccare [▶] per avviare l'erogazione.
- Viene visualizzato il messaggio "Il tubo è rimosso dal recipiente del latte?".
- Se è ancora collegato, togliere il tubicino del latte e toccare [√].

L'acqua calda fuoriesce dall'erogatore bevanda.

Toccando nuovamente [▶] è possibile arrestare anticipatamente l'operazione.

Bevande personalizzate

Toccando [♥] si apre la selezione delle bevande personalizzate.

Si possono utilizzare fino a 8 posizioni in memoria. Qui è possibile memorizzare le bevande preferite con tutte le relative impostazioni.

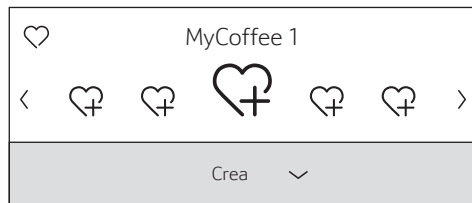


Toccando [♥] si può uscire dal menu in qualsiasi momento senza salvare.

Creazione o modifica di una bevanda

- Toccare [♡].

Viene visualizzata la selezione delle posizioni della memoria.



- Con [<] o [>], selezionare una posizione vuota ♡ per creare una bevanda oppure una posizione occupata per modificare o eliminare una bevanda preferita.
- Per una posizione vuota selezionare "Crea", per una posizione occupata selezionare "Modifica".
- Premere [∨].

i Selezionando "Elimina" vengono eliminate le impostazioni della posizione di memoria, che è di nuovo vuota.

Si apre il menu per la personalizzazione delle bevande. Viene visualizzata l'ultima bevanda erogata con le ultime impostazioni selezionate.

- Se non si desidera salvare l'ultima bevanda erogata, selezionare un'altra bevanda con [<] o [>].
- Con [∨] o [^] selezionare l'impostazione da modificare. Con [<] o [>] adattare i valori in base ai propri desideri.

A seconda della bevanda selezionata sono disponibili diverse possibilità di impostazione.

i Per le bevande con latte è possibile impostare il rapporto tra caffè e latte.

- Le impostazioni possono essere memorizzate con un nome a piacere. Selezionare "Salva nome". Viene visualizzata la maschera per l'inserimento del nome.



- Con [^] si interrompe l'operazione di inserimento senza apportare modifiche. Si apre il menu delle bevande.
- Con [<] o [>] nella riga più in alto selezionare una lettera o un simbolo.
- Per confermare la lettera selezionata premere [∨]. Per cancellare selezionare [<] e premere [∨].
- Selezionare e confermare le altre lettere o simboli.
- Con [^] si salva l'inserimento. Si apre il menu di selezione.
- Toccare [♡] per uscire dal menu.

Selezione ed erogazione di una bevanda personalizzata

- Toccare [♡]. Viene visualizzata la selezione delle posizioni della memoria.
- Con [<] o [>] selezionare la posizione di memoria desiderata.
- Disporre una tazza o un bicchiere sotto l'erogatore bevanda.
- Toccare [▷] per avviare l'erogazione.

Preparazione di due tazze contemporaneamente

Toccando [☞] si preparano contemporaneamente due tazze della bevanda selezionata. L'impostazione viene visualizzata con un secondo simbolo a forma di tazza e come testo, ad es. "2x Espresso".

- Selezionare la bevanda desiderata con [<] o [>].
- Toccare [☞].
- Posizionare due tazze a sinistra e a destra sotto l'erogatore bevanda.
- Toccare [▷] per avviare l'erogazione. La bevanda selezionata viene preparata e distribuita tra le due tazze.

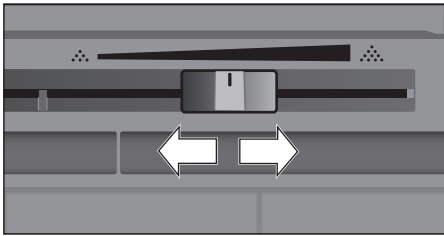
i La bevanda viene preparata in due fasi (due macinature). Attendere fino al termine dell'operazione.

Per le impostazioni "Aroma Double Shot" o "Caffè in polv." l'erogazione di due tazze contemporaneamente non è disponibile.

Regolazione del grado di macinatura

Questa macchina automatica da caffè è dotata di un macinacaffè regolabile che consente di regolare il grado di macinatura del caffè.

- Aprire la porta dell'apparecchio.
- Tramite il cursore, scegliere il grado di macinatura del caffè tra fine ☼ e grosso ☼.



- Richiudere la porta dell'apparecchio.

i Per chicchi di caffè tostati più scuri, impostare un grado di macinatura più fine, per i chicchi tostati più chiari impostare un grado di macinatura più grosso.

Consiglio: apportare solo piccoli cambiamenti all'impostazione del grado di macinatura.

La nuova impostazione è effettiva solo a partire dalla seconda tazza di caffè.

Se sul display viene visualizzato il messaggio "Aumentare il grado di macinatura" significa che il grado di macinatura dei chicchi di caffè è troppo fine. Regolare un grado di macinatura più grosso.

Sicurezza bambini

Esiste la possibilità di bloccare l'apparecchio per proteggere i bambini da ustioni e scottature.

- Toccare [☼] per almeno 4 secondi. Sul display compare brevemente "Sicurezza bambini attivata".

Ora non è più possibile eseguire nessuna operazione, solo [☼] può essere azionato.

- Per disattivare la sicurezza bambini, toccare [☼] per almeno 4 secondi. Sul display compare brevemente "Sicurezza bambini disattivata".

Menu

Il menu serve per modificare le impostazioni, visualizzare informazioni o avviare processi.

- Per aprire il menu toccare [☼]. Sul display vengono visualizzate le diverse possibilità di impostazione.

Navigazione nel menu

Con [<] o [>] si selezionano le diverse voci del menu, ad es. "Lingua". Con [∨] si visualizza l'impostazione, ad es. "Italiano", con [<] o [>] la si modifica. Con [^] si esce dall'impostazione.

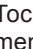
Lingua	
Impostare la lingua desiderata	
<	Italiano >

Ad esempio:

Per impostare lo spegnimento automatico dell'apparecchio dopo 15 minuti:

- Toccare [☼]. Si apre il menu.
- Con [<] o [>] selezionare "Spegnere dopo".
- Premere [∨].
- Con [<] o [>] selezionare "0h 15min".
- Toccare [☼]. Viene visualizzato "Salvare le modifiche?".
- Premere [∨]. L'impostazione è memorizzata.

Sul display viene visualizzata la selezione della bevanda.

i Toccando [] si può uscire dal menu in qualsiasi momento. Se dopo ca. 30 secondi non viene effettuato nessun inserimento, il menu si chiude automaticamente senza salvare le impostazioni.

Si possono effettuare le seguenti impostazioni:

Lingua

Impostazione della lingua in cui sono visualizzati i testi del display.

Durezza dell'acqua

Regolazione in base alla durezza dell'acqua locale.

Si può scegliere un livello compreso tra "1 (dolce)" e "4 (molto dura)". La durezza dell'acqua predefinita è "4 (molto dura)".

i L'impostazione corretta della durezza dell'acqua è importante affinché l'apparecchio possa indicare al momento giusto quando è necessario eseguire la decalcificazione.

La durezza dell'acqua può essere determinata con la striscia di test fornita in dotazione, oppure ci si può rivolgere alla società locale di distribuzione dell'acqua. Se l'abitazione è dotata di un impianto per addolcire l'acqua, impostare "Addolcitore".

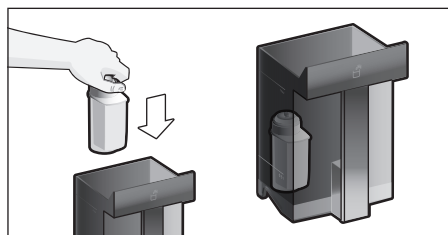
Filtro dell'acqua

Se viene inserito, sostituito o rimosso un filtro dell'acqua, nel menu si deve effettuare l'impostazione corrispondente "Attivazione", "Sostituzione" o "Eliminazione".

i Un filtro dell'acqua riduce i depositi di calcare e le impurità nell'acqua e migliora il gusto del caffè. I filtri dell'acqua sono reperibili presso i rivenditori oppure possono essere richiesti al servizio di assistenza clienti (vedere il capitolo "Accessori").


Per inserire o sostituire il filtro dell'acqua: prima di usare un filtro dell'acqua nuovo, lavarlo.

- Con [<] o [>] selezionare "Attivazione" oppure "Sostituzione".
- Inserire il filtro dell'acqua nell'alloggiamento del serbatoio dell'acqua.



- Riempire d'acqua il serbatoio dell'acqua fino al contrassegno "max".
- Togliere il tubicino del latte dal contenitore del latte e chiudere la porta.

i **Attenzione:** non schiacciare il tubicino nella porta.


- Collocare un recipiente con volume di 0,5 l sotto l'erogatore bevanda.
- Toccare [].

L'acqua scorre ora attraverso il filtro per risciaccarlo.

- Quindi svuotare il recipiente. L'apparecchio è di nuovo pronto per l'uso.

i Contemporaneamente al risciacquo del filtro è stata attivata l'impostazione per la visualizzazione del messaggio di sostituzione del filtro.

Quando viene visualizzato "Sostituire il filtro dell'acqua" o al più tardi dopo 2 mesi l'efficacia del filtro è esaurita. Il filtro deve essere sostituito per ragioni igieniche e affinché l'apparecchio non presenti calcificazioni (l'apparecchio può danneggiarsi).

- Se non viene inserito un nuovo filtro, selezionare l'impostazione "Eliminazione" e toccare [].

Viene visualizzato "Rimuovere il filtro, reinserire il serbatoio dell'acqua, chiudere lo sportello".

i Se l'apparecchio è rimasto inattivo per un periodo prolungato (es. durante le vacanze), prima dell'uso si dovrebbe eseguire il risciacquo del filtro inserito. Per fare ciò è sufficiente prelevare una tazza di acqua calda.

Per informazioni dettagliate sul filtro dell'acqua, consultare le istruzioni del filtro allegate.

Spegnere dopo

Impostazione dell'intervallo di tempo a seguito del quale l'apparecchio esegue automaticamente il risciacquo e si spegne dopo la preparazione dell'ultima bevanda. Può essere selezionato un valore compreso tra 15 minuti e 8 ore. L'intervallo di tempo predefinito è di 30 minuti.

Illuminazione

Regolazione dell'illuminazione dell'erogatore bevanda. Si può scegliere tra "Acceso", "Durante l'uso" o "Spento".

Intensità dell'illuminazione

Regolazione dell'intensità dell'illuminazione dell'erogatore bevanda. Si può scegliere un valore da "Livello 1" a "Livello 10".

Luminosità display

Regolazione della luminosità del display.

Volume tasti

Attivazione o disattivazione dei segnali acustici.

Indicatore dell'ora

Visualizzazione di ora e data "OFF" o "Digitale" (on). Le relative impostazioni possono essere inserite sotto le voci successive del menù.



Se l'apparecchio viene disattivato tramite l'interruttore di alimentazione o in caso di interruzione di corrente, le impostazioni di ora e data vanno perse.

Ora

Impostare l'ora attuale.

Data

Impostare la data attuale.

Antigelo

Programma di servizio volto a evitare danni dovuti al gelo durante il trasporto e l'immagazzinamento.

L'apparecchio viene completamente svuotato.

Selezionare "Avvia" per avviare il programma.

- Svuotare il serbatoio dell'acqua e riempirlo di nuovo.
- Se presente, rimuovere il contenitore del latte e chiudere la porta.

L'apparecchio svuota automaticamente il sistema di tubi.

- Svuotare il raccogliocce e reinserirlo.

Info bevanda

Indica quante bevande sono state preparate dalla messa in funzione.

- Selezionare "Avanti" per visualizzare le informazioni.

Imp. predefinite

È possibile cancellare le impostazioni personalizzate e ripristinare le impostazioni predefinite.

- Con [<] o [>] selezionare "reset". Viene visualizzato "Procedere con il reset?".
- Confermare con "reset" oppure annullare con "Interruzione".

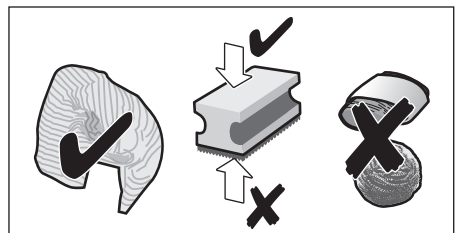
Pulizia e cura quotidiana



Pericolo di scossa elettrica!

Non immergere mai l'apparecchio in acqua. Non pulire con il vapore.

- Pulire l'esterno dell'apparecchio con un panno morbido umido.
- Pulire il pannello dei comandi e il display con un panno in microfibra.
- Non impiegare detersivi a base d'alcol.
- Non usare panni o detersivi abrasivi.



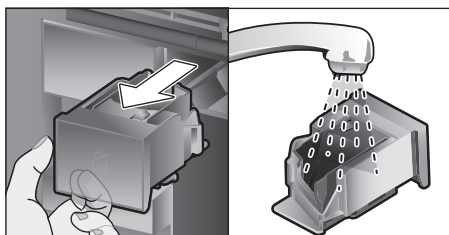
- Rimuovere sempre subito eventuali residui di calcare, caffè, latte, detersivo e decalcificante. Sotto questi residui si può formare corrosione.

i I panni in spugna nuovi possono contenere sali, che possono causare ruggine sull'acciaio inossidabile. Pertanto lavare i panni accuratamente prima dell'uso.

- Aprire lo sportello e estrarre il raccogli-gocce tirandolo in avanti.
- Rimuovere il coperchio del raccogli-gocce e il contenitore per fondi di caffè.
- Svuotare i singoli elementi, lavarli e asciugarli.

i **Importante:** Il raccogli-gocce e il contenitore per fondi di caffè devono essere svuotati e puliti tutti i giorni per evitare la formazione di depositi.

- Rimuovere il cassetto per caffè macinato, pulirlo sotto acqua corrente e asciugarlo bene.



- Pulire l'interno dell'apparecchio (alloggiamento del raccogli-gocce e del cassetto per caffè macinato), pulire e asciugare la vaschetta di raccolta.
- Inserire le parti asciutte come ad es. il cassetto per caffè macinato.

⊗ **Non mettere in lavastoviglie i seguenti componenti:**

cassetto accessori, serbatoio dell'acqua, coperchio del serbatoio dell'acqua, coperchio dell'erogatore bevanda, contenitore dei chicchi di caffè, coperchio del contenitore dei chicchi di caffè, pezzo di collegamento in metallo, cassetto per caffè macinato, coperchio di protezione dell'unità di infusione, unità di infusione e contenitore del latte.

☒ **In lavastoviglie possono essere lavati i seguenti componenti:**

Griglia di sgocciolamento, vaschetta di raccolta, raccogli-gocce, coperchio del raccogli-gocce, contenitore per fondi di caffè, tubicini del latte, tubicini di aspirazione, elementi dell'erogatore bevanda, dosatore ed elementi del coperchio del contenitore del latte.

i Se l'apparecchio viene acceso a freddo o spento dopo l'erogazione di caffè, esegue automaticamente il risciacquo. Il sistema si pulisce così da solo.

Importante: se l'apparecchio non è stato utilizzato per lungo tempo (ad es. dopo una vacanza), prima di riutilizzarlo è necessario eseguire una pulizia a fondo dell'intero apparecchio, anche del sistema per il latte, del cassetto per caffè macinato e dell'unità di infusione.

Pulizia del sistema per il latte

Il sistema per il latte viene pulito automaticamente con un breve getto di vapore subito dopo la preparazione di una bevanda al latte.

i **Consiglio:** per una pulizia particolarmente accurata è possibile lavare il sistema per il latte anche con acqua (vedere il capitolo "Lavaggio del sistema per il latte").

Importante: pulire manualmente il sistema per il latte una volta la settimana, anche più spesso se necessario (vedere il capitolo "Pulizia manuale del sistema per il latte").

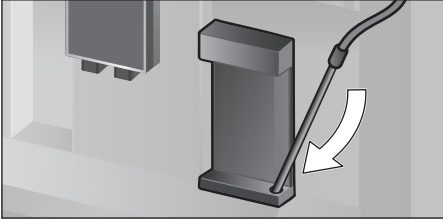


Pericolo di scottature!

L'erogatore bevanda diventa molto caldo. Dopo l'utilizzo, prima di toccare l'apparecchio, lasciarlo raffreddare.

Lavaggio del sistema per il latte

- Toccare [↖] e con [<] o [>] selezionare “Lavare sistema latte”.
- Premere [✓]. Il programma si avvia.
- Aprire lo sportello e rimuovere il tubicino di aspirazione dal contenitore per latte.
- Pulire il tubicino di aspirazione e inserirne l'estremità nel foro del contenitore per fondi di caffè.



- Chiudere la porta. Prestare attenzione a non schiacciare il tubicino del latte.
- Disporre un bicchiere vuoto sotto l'erogatore bevanda.
- Toccare [▷◁].

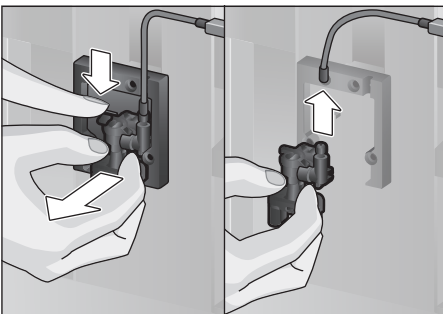
Il sistema per il latte viene risciacquato con acqua.

- Quindi svuotare il bicchiere.
- Toccare [↖] per uscire dal programma. Il sistema per il latte è risciacquato. L'apparecchio è di nuovo pronto per l'uso.

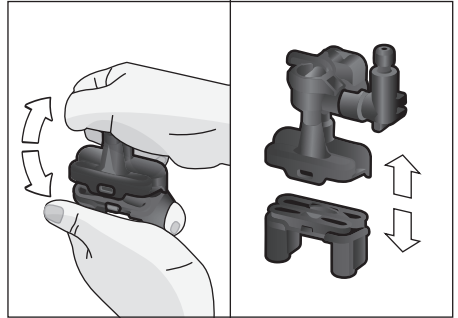
Pulizia manuale del sistema per il latte

Smontare il sistema per il latte per pulirlo:

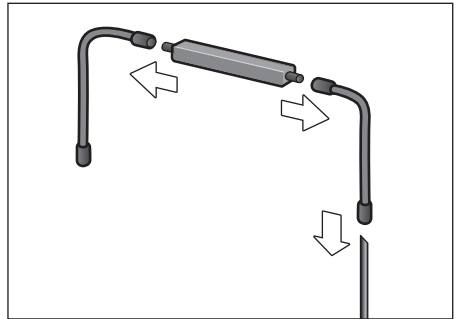
- Spingere l'erogatore bevanda completamente verso il basso e togliere il coperchio tirandolo in avanti.
- Premere verso il basso la leva a scatto a sinistra dell'erogatore bevanda e, tenendolo diritto, estrarre l'erogatore bevanda tirandolo in avanti.



- Estrarre il tubicino del latte. Smontare la parte superiore e la parte inferiore dell'erogatore bevanda.



- Staccare i tubicini del latte, il pezzo di collegamento e il tubicino di aspirazione.

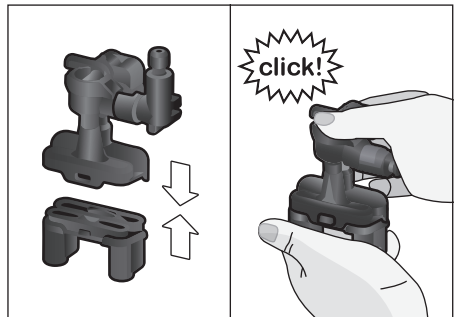


- Pulire gli elementi con detersivo e un panno morbido.
- Risciacquare tutte le parti con acqua pulita e asciugarle.



Tutti i pezzi del sistema per il latte possono anche essere lavati in lavastoviglie.

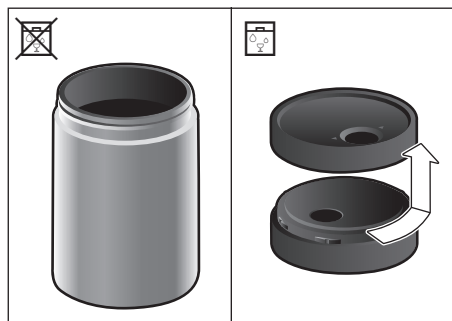
- Rimontare gli elementi.



- Agendo da davanti, inserire l'erogatore bevanda sui tre raccordi.
- Applicare il coperchio.

Pulizia del contenitore del latte

Per motivi di igiene il contenitore del latte deve essere pulito regolarmente. Solo gli elementi del coperchio sono idonei per il lavaggio in lavastoviglie. Pulire il contenitore del latte in acciaio inossidabile a mano con un detergente delicato.

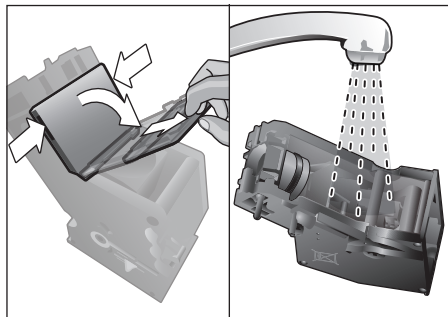


Pulizia dell'unità di infusione

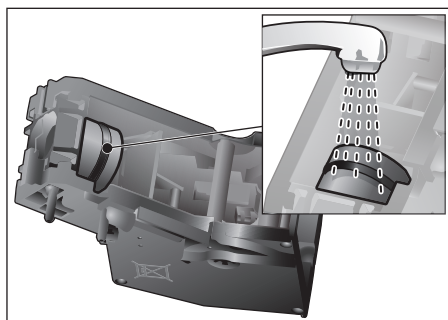
(vedere anche le istruzioni brevi)
Oltre al programma di pulizia automatica, si dovrebbe estrarre l'unità di infusione per pulirla ad intervalli regolari.

- Aprire la porta dell'apparecchio.
- Spegnerne completamente l'apparecchio con l'interruttore di alimentazione [O/I].
- Togliere il coperchio di protezione dell'unità di infusione.
- Togliere il contenitore per fondi di caffè.
- Spingere il dispositivo di blocco rosso sull'unità di infusione completamente a sinistra su ☞.
- Spingere la leva di espulsione completamente verso il basso. L'unità di infusione viene liberata.
- Afferrare l'unità di infusione dalle maniglie sagomate ed estrarla con cautela.

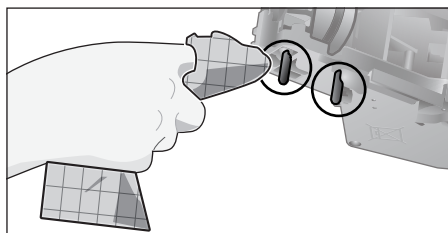
- Rimuovere il coperchio dell'unità di infusione e pulire bene l'unità di infusione sotto acqua corrente.



- Pulire a fondo il filtro dell'unità di infusione tenendolo sotto il getto dell'acqua.




- Pulire a fondo i rubinetti di collegamento dell'unità di infusione.




- **Importante:** lavare senza detersivo e non mettere in lavastoviglie.

- Pulire a fondo il vano interno dell'apparecchio con un panno umido e rimuovere gli eventuali residui di caffè.
- Far asciugare l'unità di infusione e il vano interno dell'apparecchio.
- Riapplicare il coperchio sull'unità di infusione.

- Spingere l'unità di infusione nell'apparecchio fino al suo incastro e premere al centro fino a sentire uno scatto.

i **Importante:** prima dell'inserimento il dispositivo di blocco rosso deve essere tutto a sinistra su  (vedere la figura E).

- Spingere la leva di espulsione completamente verso l'alto e il dispositivo di blocco rosso completamente a destra su .
- Inserire il contenitore per fondi di caffè.
- Riapplicare il coperchio di protezione.
- Chiudere la porta dell'apparecchio.

Programmi di servizio

(vedere anche le istruzioni brevi)

A determinati intervalli sul display viene visualizzato:

“Esegui al più presto il programma di decalcificazione!”

oppure

“Esegui al più presto il programma di pulizia!”





oppure

“Esegui al più presto il programma di Calc'nClean!”.

L'apparecchio deve essere immediatamente pulito o decalcificato con il corrispondente programma di servizio. A scelta è possibile riunire i processi di decalcificazione e pulizia tramite la funzione Calc'nClean (vedere il capitolo “Calc'nClean”). Se il programma di servizio non viene eseguito secondo le istruzioni, l'apparecchio potrebbe danneggiarsi.

i **Importante:** Se l'apparecchio non viene decalcificato in tempo, appare “Programma di decalcificazione in ritardo. A breve l'apparecchio verrà bloccato!”. Eseguire subito il processo di decalcificazione seguendo le istruzioni. Se l'apparecchio è bloccato, è possibile riutilizzarlo al termine del processo di decalcificazione.

Per visualizzare quante bevande possono essere ancora preparate prima di dover eseguire un programma di servizio, procedere come segue:

- Toccare [].
- Con [] o [] selezionare “Info di servizio”.
- Toccare [] per visualizzare le informazioni.



Attenzione!

Per ogni programma di servizio utilizzare i decalcificanti e i detergenti secondo le istruzioni e osservare le (rispettive) indicazioni di sicurezza.

Non interrompere mai il programma di servizio!

Non bere i liquidi!

Non usare mai aceto, liquidi o sostanze a base di aceto, acido citrico o sostanze a base di acido citrico!

Non inserire mai le pastiglie per la decalcificazione o altri tipi di decalcificante nel cassetto del caffè macinato!



Importante: prima di avviare il rispettivo programma di servizio (decalcificazione, pulizia o Calc'nClean) rimuovere l'unità di infusione, pulirla secondo le istruzioni e reinserirla.

Al momento della chiusura della porta, prestare attenzione a non schiacciare il tubicino del latte.

Al termine del programma di servizio pulire l'apparecchio con un panno morbido umido per rimuovere subito i residui di decalcificante e di soluzione di pulizia. Sotto questi residui si può formare corrosione.




I panni in spugna nuovi possono contenere sali, che possono causare ruggine sull'acciaio inossidabile. Pertanto lavare i panni accuratamente prima dell'uso.


Pulire a fondo l'erogatore bevanda, i tubicini del latte e il raccordo.


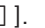

i Specifiche pastiglie per la decalcificazione e per la pulizia sono disponibili presso i rivenditori e il servizio di assistenza clienti (vedere il capitolo "Accessori").



Decalcificazione

Durata: circa 21 minuti.

- Toccare [].
- Con [<] o [>] selezionare "Decalcificazione".
- Toccare []. Il display guida attraverso l'esecuzione del programma.
- Svuotare il raccogliogocce e reinserirlo.
- Rimuovere il filtro dell'acqua (se presente) e toccare [].
- Versare acqua tiepida nel serbatoio dell'acqua vuoto fino al contrassegno "0,5l" e sciogliervi 1 pastiglia per la decalcificazione Neff 00576693. Se si utilizzano le 00310967 devono essere sciolte 2 pastiglie.


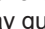
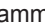


i Se nel serbatoio dell'acqua non vi è una quantità sufficiente di decalcificante viene visualizzato il relativo messaggio. Riempire con acqua naturale e toccare di nuovo [].

- Rimuovere il tubicino di aspirazione dal contenitore per latte, pulirlo e inserirne l'estremità nel foro del contenitore per fondi di caffè.
- Chiudere la porta dell'apparecchio.
- Collocare un recipiente con un volume di 0,5l sotto l'erogatore bevanda.
- Toccare []. Il programma di decalcificazione gira per circa 19 minuti.
- Rimuovere il recipiente e toccare [].
- Lavare il serbatoio dell'acqua e, se è stato rimosso, reinserire il filtro dell'acqua.
- Aggiungere acqua fresca fino al contrassegno "max".
- Reinserire il serbatoio dell'acqua e chiudere la porta.
- Rimettere il recipiente sotto l'erogatore bevanda.
- Toccare []. Il programma di decalcificazione gira per circa 2 minuti lavando l'apparecchio.

- Rimuovere il recipiente, svuotare il raccogliogocce e reinserirlo, chiudere la porta dell'apparecchio.
- Toccare []. L'apparecchio è decalcificato e nuovamente pronto per l'uso.
- Toccare [] per uscire dal programma.


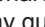

Pulizia

Durata: circa 5 minuti.


- Toccare [].
- Con [<] o [>] selezionare "Pulizia".
- Toccare []. Il display guida attraverso l'esecuzione del programma.
- Pulire l'erogatore bevanda e reinserirlo, svuotare il raccogliogocce e reinserirlo.
- Aprire il cassetto per caffè macinato, inserirvi una pastiglia detergente e chiudere il cassetto.
- Chiudere la porta dell'apparecchio.
- Collocare un recipiente con un volume di 0,5l sotto l'erogatore bevanda.
- Toccare []. Il programma di pulizia gira per circa 5 minuti.
- Rimuovere il recipiente, svuotare il raccogliogocce e reinserirlo, chiudere la porta dell'apparecchio.
- Toccare []. L'apparecchio è pulito e nuovamente pronto per l'uso.
- Toccare [] per uscire dal programma.


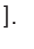



Calc'nClean

Durata: circa 26 minuti.

- Calc'nClean combina le due funzioni singole di decalcificazione e di pulizia. Se le scadenze dei due programmi sono ravvicinate, la macchina automatica da caffè propone automaticamente questo programma di servizio.
- Toccare [].
 - Con [<] o [>] selezionare "Calc'nClean".
 - Toccare []. Il display guida attraverso l'esecuzione del programma.
 - Pulire l'erogatore bevanda e reinserirlo, svuotare il raccogliogocce e reinserirlo.
 - Aprire il cassetto per caffè macinato, inserirvi una pastiglia detergente e chiudere il cassetto.
 - Rimuovere il filtro dell'acqua (se presente) e toccare [].



- Versare acqua tiepida nel serbatoio dell'acqua vuoto fino al contrassegno "0,5l" e sciogliervi 1 pastiglia per la decalcificazione Neff 00576693. Se si utilizzano le 00310967 devono essere sciolte 2 pastiglie.

i Se nel serbatoio dell'acqua non vi è una quantità sufficiente di decalcificante viene visualizzato il relativo messaggio. Riempire con acqua naturale e toccare di nuovo [].


- Rimuovere il tubicino di aspirazione dal contenitore per latte, pulirlo e inserirne l'estremità nel foro del contenitore per fondi di caffè.
- Chiudere la porta dell'apparecchio.
- Collocare un recipiente con un volume di 0,5l sotto l'erogatore bevanda.
- Toccare []. Il programma gira per circa 19 minuti.
- Rimuovere il recipiente e toccare [].
- Lavare il serbatoio dell'acqua e, se è stato rimosso, reinserire il filtro dell'acqua.
- Aggiungere acqua fresca fino al contrassegno "max".
- Reinserire il serbatoio dell'acqua e chiudere la porta.
- Rimettere il recipiente sotto l'erogatore bevanda.
- Toccare []. Il programma gira per circa 7 minuti, lavando l'apparecchio.
- Rimuovere il recipiente, svuotare il raccogliocce e reinserirlo, chiudere la porta dell'apparecchio.
- Toccare []. L'apparecchio è decalcificato, pulito e nuovamente pronto per l'uso.
- Toccare [] per uscire dal programma.

Lavaggio speciale

i **Importante:** se un programma di servizio è stato interrotto, ad es. a causa di un'interruzione di corrente, procedere come indicato di seguito in base alle indicazioni sul display:

- Lavare il serbatoio dell'acqua e riempirlo con acqua fresca fino al contrassegno "max".
- Toccare []. Il programma gira per circa 2 minuti, lavando l'apparecchio.
- Svuotare il raccogliocce e reinserirlo, chiudere la porta dell'apparecchio. L'apparecchio è di nuovo pronto per l'uso.
- Toccare [] per uscire dal programma.

Consigli per il risparmio energetico

- Toccando [] l'apparecchio passa alla modalità risparmio. Nella "modalità risparmio" l'apparecchio ha un bassissimo consumo energetico, ma, per evitare danni, continua comunque a monitorare tutte le altre funzioni rilevanti ai fini della sicurezza.
- Nel menu sotto "Spegnere dopo" impostare lo spegnimento automatico su 15 minuti.
- Nell'apposito menu, ridurre la luminosità del display e l'intensità dell'illuminazione per risparmiare energia.
- Evitare di interrompere l'erogazione di caffè o schiuma di latte. L'interruzione anticipata provoca un maggiore consumo di energia e un riempimento più rapido del raccogliocce.
- Decalcificare periodicamente l'apparecchio per evitare depositi calcarei. I residui di calcare provocano un maggiore consumo di energia.

Protezione contro il gelo

Per evitare danni provocati dall'azione del gelo durante il trasporto o il deposito è necessario svuotare completamente l'apparecchio (vedere il capitolo "Menu – Antigelo").

Conservazione degli accessori

La macchina automatica da caffè è dotata di uno speciale cassetto accessori in cui riporre le istruzioni brevi e gli accessori.

- Inserire il dosatore e il filtro dell'acqua nel cassetto accessori.
- Inserire le istruzioni brevi nello speciale alloggiamento anteriore del cassetto accessori.
- Il tubicino di aspirazione lungo può essere conservato nel supporto sul lato interno della porta.
- Il pezzo di collegamento può essere fissato al supporto magnetico sopra il cassetto per caffè macinato.

Accessori

I seguenti accessori sono disponibili presso il servizio di assistenza clienti:

Accessori	Codice ordinazione Servizio di assistenza clienti
Pastiglie per la pulizia	00310575
Pastiglie per la decalcificazione	00576693
Filtro dell'acqua	00575491
Kit di pulizia	00576330
Contenitore del latte con coperchio "FreshLock"	00576166
Limitazioni per angolo di apertura 92°	00636455

Dati tecnici

Collegamento elettrico (tensione – frequenza)	220-240 V – 50/60 Hz
Potenza del riscaldamento	1600 W
Pressione massima della pompa, statica	19 bar
Capacità massima del serbatoio dell'acqua (senza filtro)	2,4 l
Capacità massima del contenitore dei chicchi di caffè	500 g
Lunghezza del cavo di alimentazione	1,7 m
Dimensioni (alt. x largh. x prof.)	455 x 495 x 375 mm
Peso, vuota	19-20 kg
Tipo di macinacaffè	Ceramica

Smaltimento



Si prega di smaltire le confezioni nel rispetto dell'ambiente. Questo apparecchio dispone di contrassegno ai sensi della direttiva europea 2012/19/UE in materia di apparecchi elettrici ed elettronici (waste electrical and electronic equipment – WEEE). Questa direttiva definisce le norme per la raccolta e il riciclaggio degli apparecchi smessi valide su tutto il territorio dell'Unione Europea. Informarsi presso il rivenditore specializzato sulle attuali disposizioni per la rottamazione.

Garanzia

Per questo apparecchio sono valide le condizioni di garanzia pubblicate dal nostro rappresentante nel paese di vendita.

Il rivenditore, presso il quale è stato acquistato l'apparecchio, è sempre ben disposto a fornire a richiesta informazioni a proposito. Per l'esercizio del diritto di garanzia è comunque necessario presentare il documento di acquisto.

Con riserva di modifica.

Soluzione dei problemi più semplici

Problema	Causa	Rimedio
Qualità del caffè o della schiuma latte molto variabile (ad es. quantità variabile o schiuma latte che spruzza).	L'apparecchio presenta incrostazioni di calcare.	Decalcificare l'apparecchio secondo le istruzioni, vedere il capitolo "Programmi di servizio".
	Il tubicino di aspirazione è otturato.	Pulire il tubicino di aspirazione.
Impossibile erogare bevande.	L'erogatore bevanda o uno dei 3 raccordi sono otturati.	Pulire l'erogatore bevanda e i raccordi.
La bevanda fuoriesce da tutto l'erogatore.	Manca la parte inferiore dell'erogatore bevanda.	Montare la parte inferiore, vedere il capitolo "Pulizia del sistema per il latte".
Non viene erogata schiuma o ne viene erogata poca, oppure il sistema per il latte non aspira il latte.	L'apparecchio presenta incrostazioni di calcare.	Decalcificare l'apparecchio secondo le istruzioni, vedere il capitolo "Programmi di servizio".
	L'erogatore bevanda o uno dei 3 raccordi sono otturati.	Pulire l'erogatore bevanda e i raccordi.
	Latte non adatto.	Non utilizzare latte già scaldato. Utilizzare latte freddo con una percentuale di grasso di almeno 1,5%.
	L'erogatore bevanda o i tubicini del latte non sono montati correttamente.	Inumidire gli elementi e rimontarli.
	Il tubicino di aspirazione è otturato.	Pulire il tubicino di aspirazione.
La quantità personalizzata impostata non viene raggiunta; il caffè esce solo a gocce oppure non viene più erogato.	Il grado di macinatura è troppo fine. Caffè macinato troppo fine.	Regolare un grado di macinatura più grosso. Utilizzare un caffè macinato più grosso.
	L'apparecchio presenta forti calcificazioni.	Decalcificare l'apparecchio secondo le istruzioni, vedere il capitolo "Programmi di servizio".
	L'unità di infusione è sporca.	Pulire l'unità di infusione, vedere capitolo "Pulizia dell'unità di infusione".
L'acqua calda è torbida o ha sapore di latte o caffè.	Non è stato tolto il tubicino del latte.	Togliere il tubicino del latte dal contenitore del latte.
	Nell'erogatore bevanda ci sono residui di latte o caffè.	Pulire l'erogatore bevanda.

Problema	Causa	Rimedio
Il caffè non ha alcuna "crema".	Tipo di caffè non adatto.	Utilizzare una qualità di caffè che contenga una maggiore percentuale di chicchi Robusta.
	I chicchi di caffè non sono più freschi di tostatura.	Utilizzare chicchi freschi.
	Il grado di macinatura non è adatto ai chicchi di caffè.	Regolare un grado di macinatura più fine.
Il caffè è troppo "acido".	Il grado di macinatura è troppo grosso. Caffè macinato troppo grande.	Regolare un grado di macinatura più fine. Utilizzare un caffè macinato più fine.
	Tipo di caffè non adatto.	Cambiare tipo di caffè.
Il caffè è troppo "amaro".	Il grado di macinatura è troppo fine. Caffè macinato troppo fine.	Regolare un grado di macinatura più grosso. Utilizzare un caffè macinato più grosso.
	Tipo di caffè non adatto.	Cambiare tipo di caffè.
Il caffè ha un gusto di "bruciato".	Temperatura di preparazione del caffè troppo elevata.	Ridurre la temperatura, vedere il capitolo "Personalizzazione delle bevande".
	Il grado di macinatura è troppo fine. Caffè macinato troppo fine.	Regolare un grado di macinatura più grosso. Utilizzare un caffè macinato più grosso.
	Tipo di caffè non adatto.	Cambiare tipo di caffè.
Il caffè è troppo leggero.	È stata selezionata un'intensità troppo bassa.	Aumentare l'intensità del caffè, vedere il capitolo "Personalizzazione delle bevande".
	Accumulo di caffè nel cassetto per caffè macinato.	Rimuovere il cassetto per caffè in polvere, pulirlo e asciugarlo bene.
Il caffè macinato rimane attaccato al cassetto.	Il caffè macinato è incollato.	Non comprimere il caffè macinato nel cassetto.
	Il cassetto per caffè macinato è umido.	Rimuovere il cassetto per caffè in polvere, pulirlo e asciugarlo bene.
Il filtro dell'acqua non resta incastrato nel serbatoio dell'acqua.	Il filtro dell'acqua non è fissato correttamente.	Tenere diritto il filtro dell'acqua e spingerlo saldamente nel collegamento del serbatoio.
Il contenitore dei chicchi di caffè si incastra quando viene inserito.	Vi sono dei chicchi all'interno.	Rimuovere i chicchi.
I fondi di caffè non sono compatti e sono troppo bagnati.	Il grado di macinatura impostato è troppo fine o troppo grosso oppure è stato utilizzato troppo poco caffè macinato.	Impostare un grado di macinatura più grosso o più fine oppure utilizzare 2 dosatori rasi di caffè macinato.

Problema	Causa	Rimedio
È difficile regolare il grado di macinatura.	Troppi chicchi nel macinacaffè.	Preparare una bevanda con i chicchi di caffè. Regolare il grado di macinatura solo poco per volta.
Impossibile inserire l'unità di infusione.	Unità di infusione nella posizione errata.	Inserire l'unità di infusione secondo le istruzioni, vedere il capitolo "Pulizia dell'unità di infusione".
	L'unità di infusione è bloccata.	Sbloccare l'unità di infusione, vedere il capitolo "Pulizia dell'unità di infusione".
Impossibile applicare correttamente il coperchio di protezione dell'unità di infusione.	L'unità di infusione non è bloccata.	Bloccare l'unità di infusione, vedere il capitolo "Pulizia dell'unità di infusione".
Sotto il raccogliacqua c'è dell'acqua.	Si tratta di acqua di condensa.	Non inserire il raccogliacqua senza coperchio.
Messaggio "12:00"	Interruzione di corrente o apparecchio disattivato tramite l'interruttore di alimentazione.	Inserire di nuovo i valori, non disattivare l'apparecchio tramite l'interruttore di alimentazione o impostare Indicatore dell'ora su "OFF", all'interno del menù.
Sul display viene visualizzato il messaggio "Recipiente del latte collegato?" anche se il contenitore del latte è collegato.	Il contenitore è fuori dalla portata del sensore.	Posizionare il contenitore sul bordo destro.
	Il materiale, ad es. cartone del latte, non viene riconosciuto.	Confermare la richiesta con "Sì" o utilizzare il contenitore del latte fornito.
Visualizzazione display "Sovratensione o sottotensione"	Tensione di rete troppo alta o troppo bassa.	Contattare il fornitore dell'energia elettrica o il gestore della rete. Far controllare l'alimentazione di tensione da un tecnico specializzato.
Messaggio sul display "Lasciare raffreddare l'apparecchio"	L'apparecchio è troppo caldo.	Spegnere l'apparecchio per 30 minuti.
Messaggio, ad esempio: "Errore: E0510"	Nell'apparecchio si è verificato un errore.	Procedere come indicato nel messaggio.
Sul display viene visualizzato il messaggio "Riempire serbatoio chicchi caffè" anche se il contenitore è pieno o il macinacaffè non macina chicchi.	I chicchi non cadono nel macinacaffè (chicchi troppo oleosi).	Battere leggermente sul contenitore dei chicchi di caffè. Cambiare eventualmente il tipo di caffè. Pulire il contenitore dei chicchi di caffè vuoto con un panno asciutto.

Problema	Causa	Rimedio
Messaggio "Pulire unità di infusione"	Unità di infusione sporca.	Pulire l'unità di infusione.
	Troppo caffè macinato nell'unità di infusione.	Pulire l'unità di infusione. Versare un massimo di 2 dosatori di caffè macinato pieni.
	Il meccanismo dell'unità infusione si muove con fatica.	Pulire l'unità di infusione, vedere il capitolo "Pulizia e cura quotidiana".
Messaggio "Aggiungere acqua non gasata o rimuovere il filtro"	Serbatoio dell'acqua non inserito correttamente.	Inserire il serbatoio dell'acqua nel modo corretto.
	Acqua addizionata di anidride carbonica nel serbatoio dell'acqua.	Riempire il serbatoio dell'acqua con acqua del rubinetto fresca.
	Il galleggiante nel serbatoio dell'acqua è bloccato.	Rimuovere il serbatoio e pulirlo bene.
	Il filtro dell'acqua nuovo non è stato lavato secondo le istruzioni oppure è consumato o difettoso.	Lavare il filtro dell'acqua secondo le istruzioni e mettere in funzione, oppure utilizzare un filtro dell'acqua nuovo.
	Aria nel filtro dell'acqua.	Immergere in acqua il filtro dell'acqua finché non escono più bolle, quindi reinserire il filtro.
Messaggio "Svuotare raccogliocce" anche se il raccogliocce è vuoto.	Il raccogliocce è sporco e bagnato.	Pulire e asciugare bene il raccogliocce.
	Se è spento, l'apparecchio non rileva che il raccogliocce è stato svuotato.	Con l'apparecchio acceso, togliere il raccogliocce e reinserirlo.
Messaggio "Inserire raccogliocce" nonostante il raccogliocce sia inserito.	L'interno dell'apparecchio (Alloggiamento contenitori) è sporco.	Pulire il vano interno.
	Il contenitore per fondi di caffè non è stato inserito fino al suo incastro.	Inserire il contenitore per fondi di caffè fino al suo incastro.
Presenza di gocce d'acqua sul fondo interno dell'apparecchio dopo aver tolto il raccogliocce.	Il raccogliocce è stato estratto troppo presto.	Attendere alcuni secondi prima di estrarre il raccogliocce dopo l'ultima erogazione di una bevanda.
Messaggio "Switch off with power switch and then back on after 30 sec!"	Apparecchio troppo caldo.	Lasciare raffreddare l'apparecchio.
	Unità di infusione sporca.	Pulire l'unità di infusione.

**Se non è possibile risolvere un problema, chiamare l'assistenza!
I numeri di telefono si trovano nelle ultime pagine del manuale.**

DE Deutschland, Germany

BSH Hausgeräte Service GmbH
Zentralwerkstatt für kleine
Hausgeräte
Trautskirchener Strasse 6-8
90431 Nürnberg

Online Auftragsstatus, Pickup
Service für Kaffeefullautomaten
und viele weitere Infos unter:
www.neff.de

Reparaturservice, Ersatzteile &
Zubehör, Produkt-Informationen:
Tel.: 0911 70 440 100
mailto:cp-servicecenter@
bshg.com

Wir sind an 365 Tagen rund um die Uhr
erreichbar.

AE United Arab Emirates,

الإمارات العربية المتحدة

BSH Home Appliances FZE
Round About 13,
Plot Nr MO-0532A
Jebel Ali Free Zone - Dubai
Tel.: 04 803 0567
mailto:service.uae@bshg.com

AT Österreich, Austria

BSH Hausgeräte
Gesellschaft mbH
Werkskundendienst
für Hausgeräte
Quellenstrasse 2
1100 Wien

Tel.: 0810 550 544*
Fax: 01 605 75 51 212
mailto:vie-stoerungsannahme@
bshg.com

Hotline für Espresso-Geräte:
Tel.: 0810 700 400*
www.neff.at

*innerhalb Österreichs zum Regionaltarif

AU Australia

BSH Home Appliances Pty. Ltd.
7-9 Arco Lane
HEATHERTON, Victoria 3202
Tel.: 1300 368 339
mailto:bshau-as@bshg.com

**BE Belgique, België,
Belgium**

BSH Home Appliances S.A.
Avenue du Laerbeek 74
Laarbeeklaan 74
1090 Bruxelles – Brussel
Tel.: 070 222 143
Fax: 024 757 293
mailto:bru-repairs@bshg.com
www.neff.be

BG Bulgaria

BSH Domakinski Uredi
Bulgaria EOOD
115K Tsarigradsko
Chausse Blvd.
European Trade Center
Building, 5th floor
1784 Sofia
Tel.: 02 892 90 47
Fax: 02 878 79 72
mailto:informacia.servis-bg@
bshg.com

BY Belarus, Беларусь

ООО "БСХ Бытовая техника"
тел.: 495 737 2964
mailto:mok-kdhl@bshg.com

**CH Schweiz, Suisse,
Svizzera, Switzerland**

BSH Hausgeräte AG
Werkskundendienst
für Hausgeräte
Fahrweidstrasse 80
8954 Geroldswil
mailto:ch-info.hausgeraete@
bshg.com
Service Tel.: 0848 840 040
Service Fax: 0848 840 041
mailto:ch-reparatur@bshg.com
Ersatzteile Tel.: 0848 880 080
Ersatzteile Fax: 0848 880 081
mailto:ch-ersatzteil@bshg.com

CY Cyprus, Κύπρος

BSH Ikiakes Syskeves-Service
39, Arh. Makaariou III Str.
2407 Egomi/Nikosia (Lefkosia)
Tel.: 7777 8007
Fax: 022 658 128
mailto:bsh.service.cyprus@
cytanet.com.cy

**CZ Česká Republika,
Czech Republic**

BSH domácí spotřebiče s.r.o.
Firemní servis domácích
spotřebičů
Pekařská 10b
155 00 Praha 5
Tel.: 0251 095 546
Fax: 0251 095 549

DK Danmark, Denmark

BSH Hvidevarer A/S
Telegrafvej 4
2750 Ballerup
Tel.: 44 89 89 85
Fax: 44 89 89 86
mailto:BSH-Service.dk@
BSHG.com
www.neff-home.dk

EE Eesti, Estonia

SIMSON OÜ
RAUA 55
10152 Tallinn
Tel.: 0627 8730
Fax: 0627 8733
mailto:teenindus@simson.ee

ES España, Spain

En caso de avería puede
ponerse en contacto con
nosotros, su aparato será
trasladado a nuestro taller
especializado de cafeteras.
BSH Electrodomésticos
España S. A.
Servicio Oficial del Fabricante
Parque Empresarial PLAZA,
C/ Manfredonia, 6
50197 Zaragoza
Tel.: 902 406 416 o 976 305 716
Fax: 976 578 425
mailto:CAU-Neff@bshg.com
www.neff.es

FI Suomi, Finland

BSH Kodinkoneet Oy
Itälahdenkatu 18 A
PL 123
00201 Helsinki
Tel.: 0207 510 700
Fax: 0207 510 780
mailto:BSH-Service-FI@
bshg.com

www.neff-home.fi
Lankapuhelimesta 8,28 snt/puhelu
+ 7 snt/min (alv 24%)
Matkapuhelimesta 8,28 snt/puhelu
+ 17 snt/min (alv 24%)

FR France

BSH Electroménager S.A.S.
50 rue Ardoin – BP 47
93401 SAINT-OUEN cedex
Service interventions à domicile:
01 40 10 42 10

Service Consommateurs:
0 892 698 210 (0,34 € TTC/mn)
mailto:soa-neff-conso@
bshg.com

Service Pièces Détachées
et Accessoires:
0 892 698 009 (0,34 € TTC/mn)
www.neff-electromenager.com

GB Great Britain

BSH Home Appliances Ltd.
Grand Union House
Old Wolverton Road
Wolverton
Milton Keynes MK12 5PT
To arrange an engineer visit,
to order spare parts and
accessories or for product
advice please visit
www.neff.co.uk
or call
Tel.: 0344 892 8989*

*Calls are charged at the basic rate,
please check with your telephone service
provider for exact charges

GR Greece, Ελλάς

BSH Ikiakes Siskeves A.B.E.
Central Branch Service
17 km E.O. Athinon-Lamias &
Potamou 20
14564 Kifisia
Πανελλήνιο τηλέφωνο: 181 82
(Αστική χρέωση)
www.neff.gr

HK Hong Kong, 香港

BSH Home Appliances Limited
Unit 1 & 2, 3rd Floor
North Block, Skyway House
3 Sham Mong Road
Tai Kok Tsui, Kowloon,
Hong Kong
Tel.: 2565 6151
Fax: 2565 6681

HU Magyarország, Hungary

BSH Háztartási Készülék
Kereskedelmi Kft.
Háztartási gépek
márkaszervize
Királyhágó tér 8-9.
1126 Budapest

Hibabejelentés
Tel.: +361 489 5461
Fax: +361 201 8786
mailto:hibabejelentes@bsh.hu
Alkatrészrendelés
Tel.: +361 489 5463
Fax: +361 201 8786
mailto:alkatreszrendeles@
bsh.hu

IE Republic of Ireland

BSH Home Appliances Ltd.
Unit F4, Ballymount Drive
Ballymount Industrial Estate
Walkinstown
Dublin 12
Service Requests, Spares
and Accessories
Tel.: 01450 2655
Fax: 01450 2520
www.neff.co.uk
*0.03 € per minute at peak.
Off peak 0.0088 € per minute.

IL Israel, ישראל

C/S/B/ Home Appliance Ltd.
1, Hamasger St.
North Industrial Park
Lod, 7129801
Tel.: 08 9777 222
Fax: 08 9777 245
mailto:csb-serv@csb-ltd.co.il
www.constructa.co.il

IN India, Bhārat, भारत

BSH Household Appliances
Mfg. Pvt. Ltd.
Arena House, 2nd Floor, Main Bldg,
Plot No. 103, Road No. 12,
MIDC, Andheri East
Mumbai 400 093
Tel.: 022 6751 8080

IT Italia, Italy

BSH Elettrodomestici S.p.A.
Via. M. Nizzoli 1
20147 Milano (MI)
Numero verde 800 522822
mailto:info@neff.it
www.neff.it

KZ Kazakhstan, Қазақстан

IP Turebekov Yerzhan
Nurmanovich
Jangeldina str. 15
Shimkent 160018
Tel.: 0252 31 00 06
mailto:evrika_kz@mail.ru

LT Lietuva, Lithuania

Senuku prekybos centras UAB
Jonavos g. 62
44192 Kaunas
Tel.: 037 212 146
Fax: 037 212 165
www.senukai.lt

LU Luxembourg

BSH électroménagers S.A.
13-15, ZI Breedeweues
1259 Senningerberg
Tel.: 26349 300
Fax: 26349 315
mailto:
lux-service.electromenager@
bshg.com
www.neff.lu

LV Latvija, Latvia
General Serviss Limited
Bullu street 70c
1067 Riga
Tel.: 07 42 41 37
mailto:bt@olimpeks.lv

MD Moldova
S.R.L. "Rialto-Studio"
ул. Шулсева, 98
2012 Кишинев
тел./факс: 022 23 81 80

NL Nederlande, Netherlands
BSH Huishoudapparaten B.V.
Taurusavenue 36
2132 LS Hoofddorp
Storingsmelding:
Tel.: 088 424 4040
Fax: 088 424 4845
mailto:neff-contactcenter@
bshg.com
Onderdelenverkoop:
Tel.: 088 424 4040
Fax: 088 424 4801
mailto:neff-onderdelen@
bshg.com
www.neff.nl

NO Norge, Norway
BSH Husholdningsapparater A/S
Grensesvingen 9
0661 Oslo
Tel.: 22 66 06 00
Fax: 22 66 05 50
mailto:BSH-Service-NO@
bshg.com
www.neff-home.no

PL Polska, Poland
BSH Sprzęt Gospodarstwa
Domowego Sp. z o.o.
Al. Jerozolimskie 183
02-222 Warszawa
Centrala Serwisu
Tel.: 801 191 534
Fax: 022 572 7709
mailto:Serwis.Fabryczny@
bshg.com

PT Portugal
BSHP Electrodomésticos Lda.
Rua Alto do Montijo, n° 15
2790-012 Camaxide
Tel.: 214 250 700
Fax: 214 250 701
mailto:bshp.reparacao@
bshg.com

RO România, Romania
BSH Electrocasnice srl.
Sos. Bucuresti-Ploiesti,
nr. 19-21, sect. 1
13682 Bucuresti
Tel.: 021 203 9748
Fax: 021 203 9733
mailto:service.romania@
bshg.com

RU Russia, Россия
ООО "БСХ Бытовая техника"
Сервис от производителя
Малая Калужская 19/1
119071 Москва
тел.: 495 737 2964
mailto:mok-kdhl@bshg.com
www.neff.ru

SE Sverige, Sweden
BSH Home Appliances AB
Landsvägen 32
169 29 Solna
Tel.: 0711 11 22 77 local rate
mailto:BSH-Service-SE@
bshg.com
www.neff-home.se

SG Singapore, 新加坡
BSH Home Appliances Pte. Ltd.
TECHPLACE I and
Mo Kio Avenue 10
Block 4012 #01-01
569628 Singapore
Tel.: 6751 5000
Fax: 6751 5005
mailto:bshsgp.service@
bshg.com

SI Slovenija, Slovenia
BSH Hišni aparati d.o.o.
Litostrajska 48
1000 Ljubljana
Tel.: 01 583 0700
Fax: 01 583 0889
mailto:informacije.servis@
bshg.com

SK Slovensko, Slovakia
BSH domácí spotřebiče s.r.o.
Organizačná zložka Bratislava
Galvaniho 17/C
821 04 Bratislava
Tel.: 02 44 45 20 41
mailto:opravy@bshg.com

TR Türkiye, Turkey
BSH Ev Aletleri Sanayi
ve Ticaret A.S.
Fatih Sultan Mehmet Mahallesi
Balkan Caddesi No: 51
34771 Ümraniye, İstanbul
Tel.: 0 216 444 6333*
Fax: 0 216 528 9188
mailto:careline.turkey@
bshg.com
*Çağrı merkezini sabit hatlardan aramanın
bedelî şehir içi ücretlendirme, Cep
telefonlarından ise kullanılan tarifeye göre
değişkenlik göstermektedir

UA Ukraine, Україна
ТОВ "БСХ Побутова Техніка"
тел.: 044 4902095
mailto:bsh-service.ua@
bshg.com

ZA South Africa
BSH Home Appliances (Pty) Ltd.
15th Road Randjespark
Private Bag X36, Randjespark
1685 Midrand – Johannesburg
Tel.: 086 002 6724
Fax: 086 617 1780
mailto:applianceserviceza@
bshg.com



Constructa-Neff Vertriebs-GmbH
Carl-Wery-Straße 34
81739 München, GERMANY

Reparaturauftrag und Beratung bei Störungen

D 01801/22 33 88 0,039€/Min aus dem Festnetz,
Mobilfunk max. 0,42€/Min.
A 0810/240 260
CH 0848/840 040

Die Kontaktdaten aller Länder finden Sie im
beiliegenden Kundendienst-Verzeichnis.
Dort können Sie auch Ihr Produkt registrieren:

www.neff-international.com



8001018727

951002