



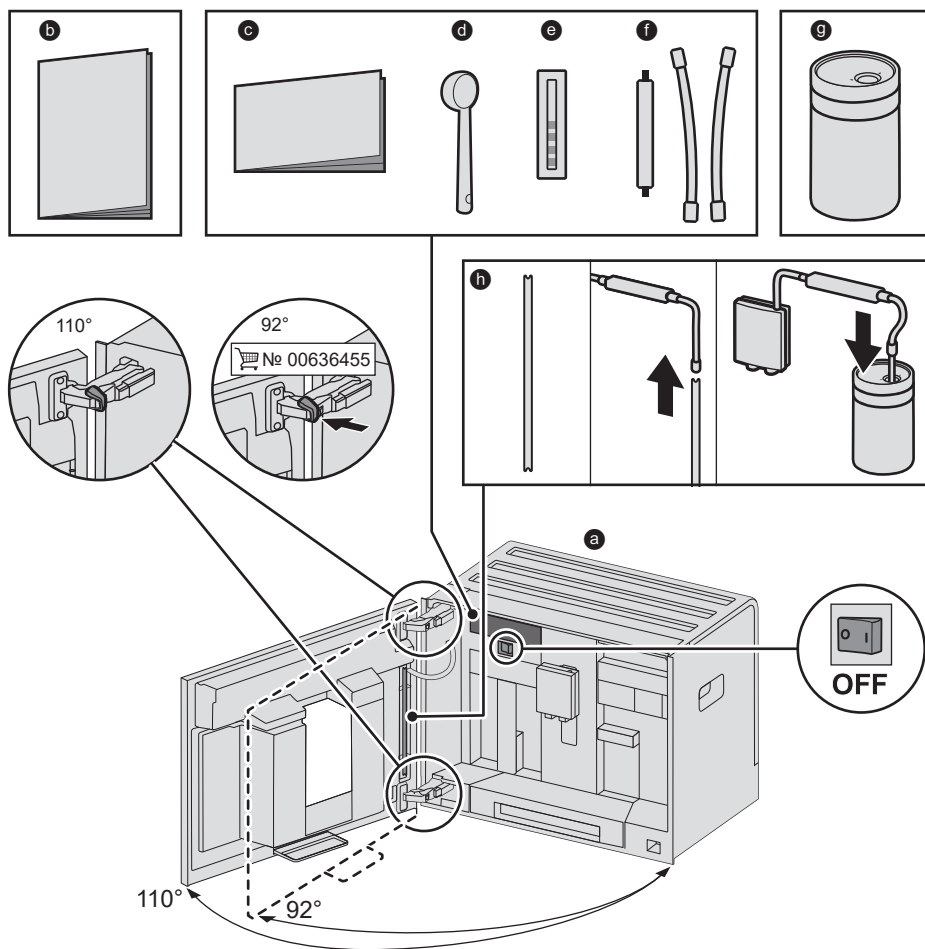
FULDAUTOMATISK KAFFEMASKINE

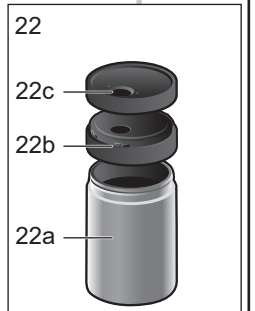
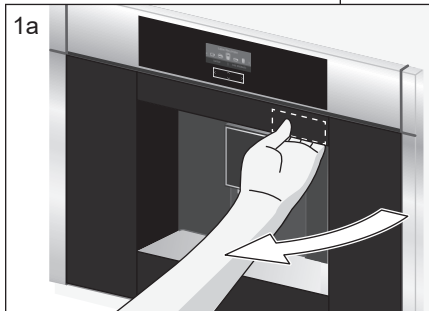
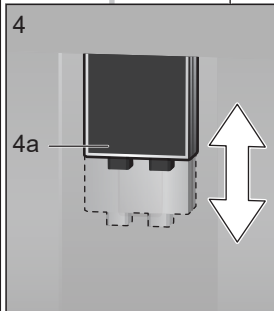
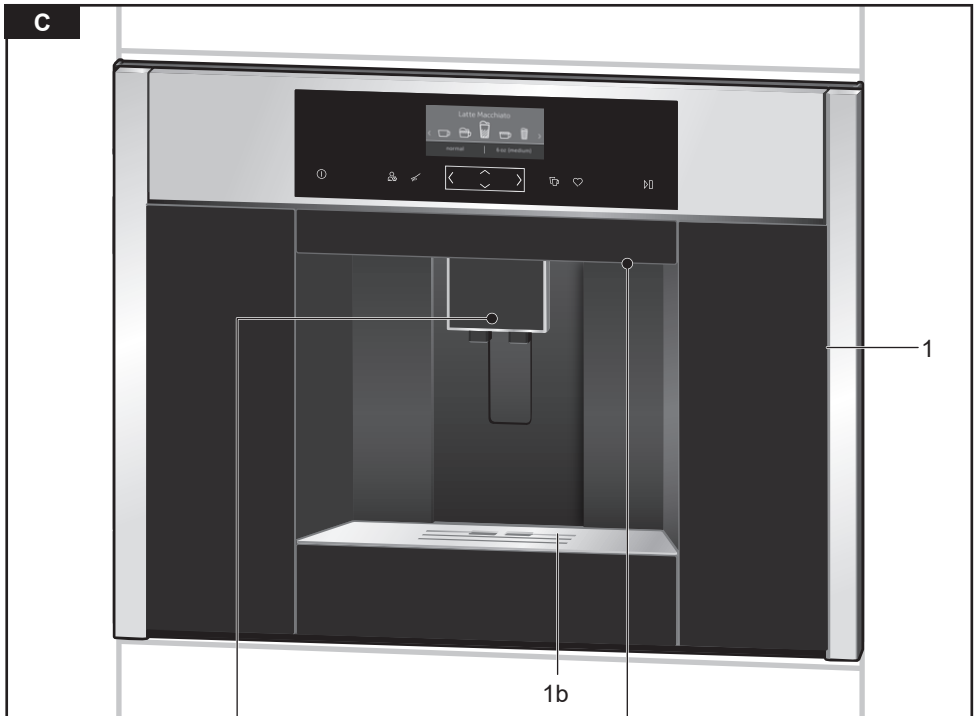
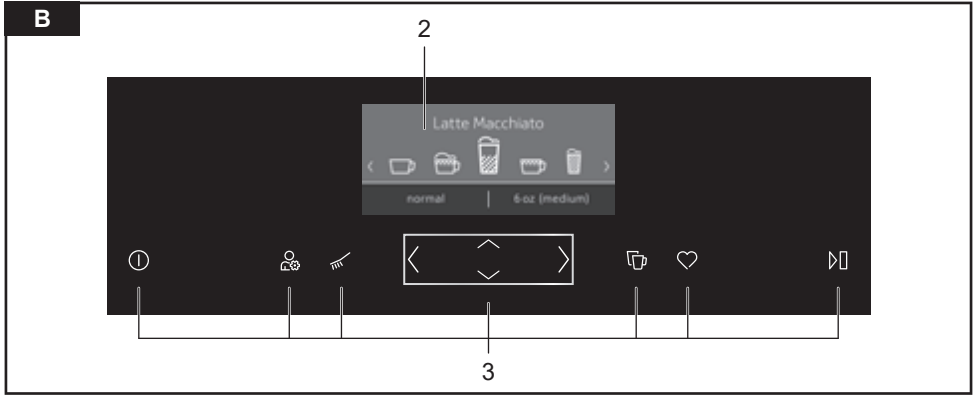
(da) Brugsanvisning

C1.KS61N0

A

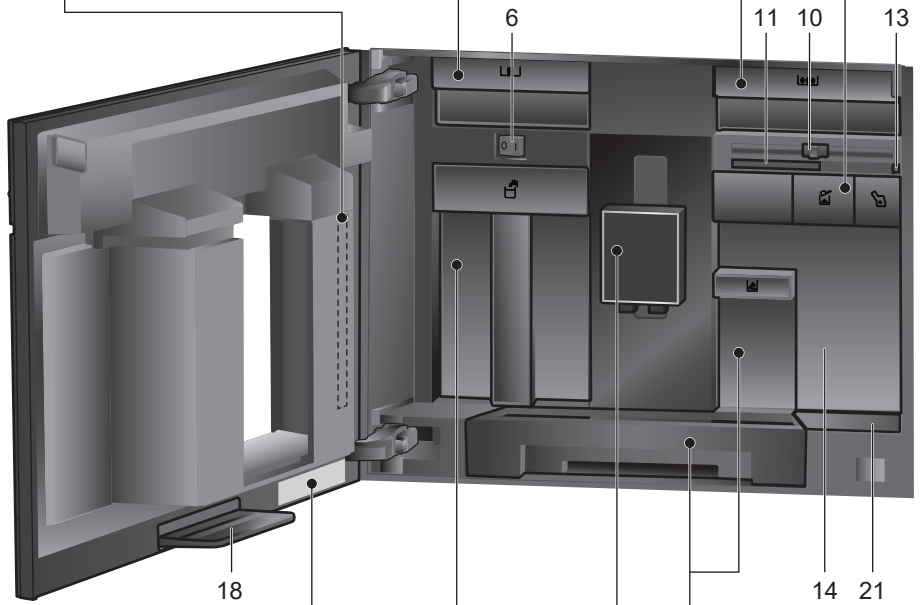
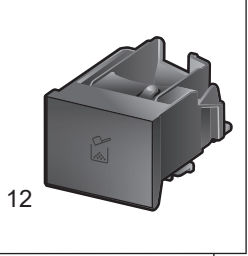
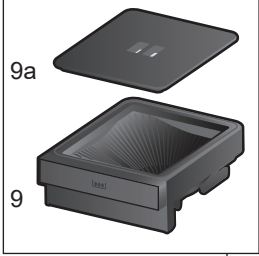
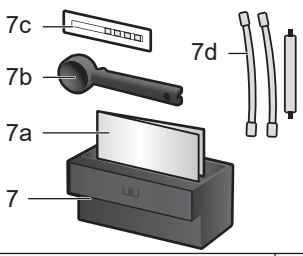
Pakken indeholder (se side 6)





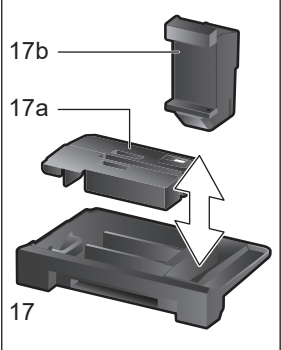
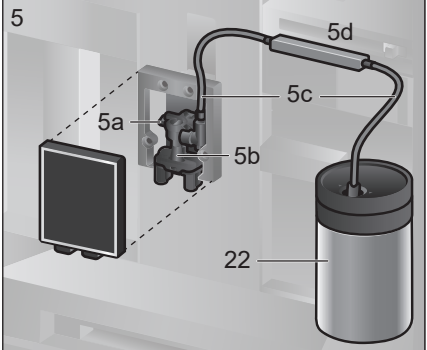
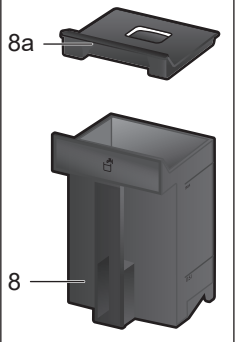
D

19
19a

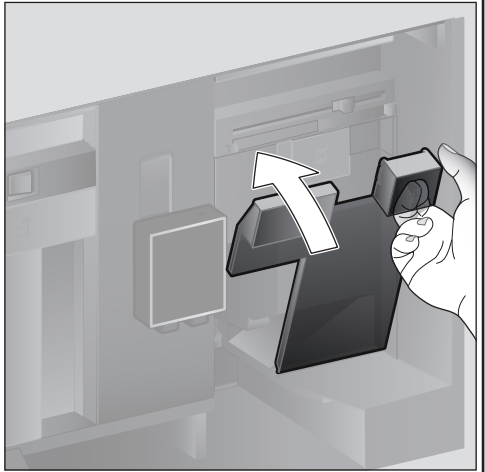
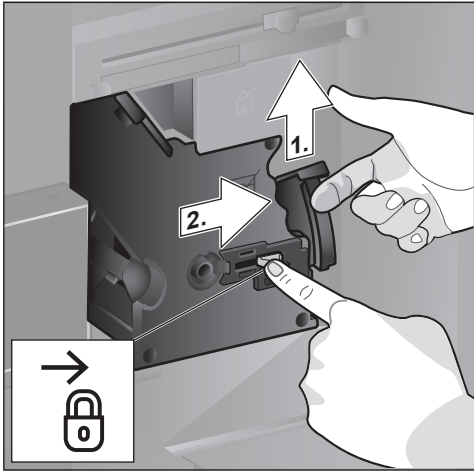
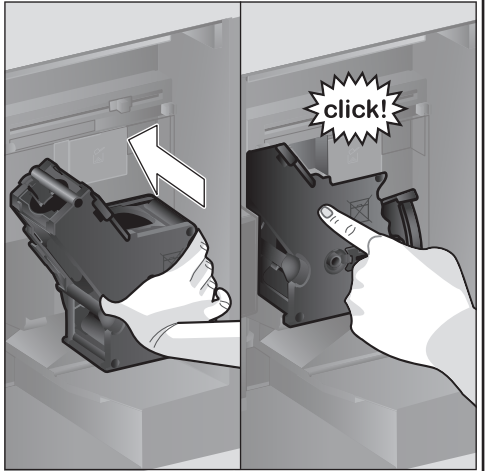
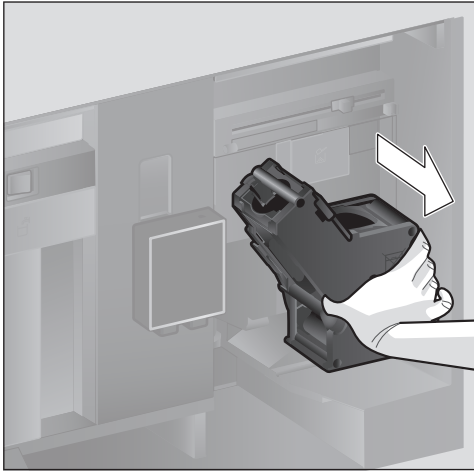
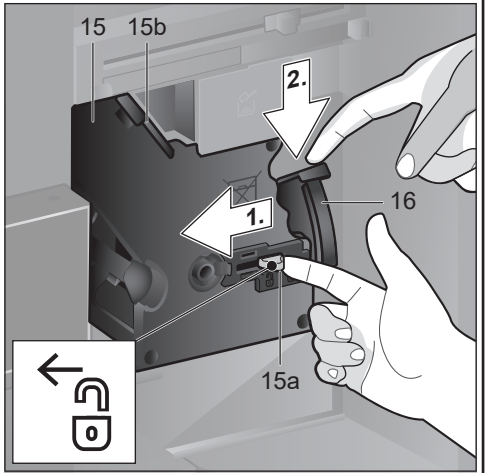
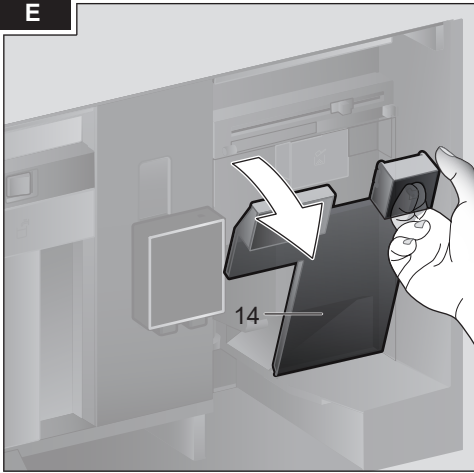


20

| |
|------------|
| E-Nr. |
| FD..... |



E



Indhold

| | |
|--|----|
| Pakken indeholder (til brug)..... | 6 |
| Tillykke | 6 |
| Bestemmelsesmæssig brug | 7 |
| Vigtige sikkerhedshenvisninger | 7 |
| Overblik | 9 |
| Betjeningselementer | 9 |
| Ibrugtagning | 10 |
| Display | 11 |
| Tilberedning af drikke | 12 |
| Tilberedning med kaffebønner | 14 |
| Tilberedning med mælk | 14 |
| Tilberedning med malet kaffe | 15 |
| Aftap varmt vand | 15 |
| Personaliserede drikkevarer | 15 |
| Brygning af to kopper på en gang | 16 |
| Indstilling af formalingsgrad | 17 |
| Børnesikring | 17 |
| Menu | 17 |
| Pleje og daglig rengøring | 19 |
| Serviceprogrammer | 22 |
| Gode råd om at spare energi | 24 |
| Frostsikring | 24 |
| Opbevaring af tilbehør | 25 |
| Tilbehør | 25 |
| Bortskaffelse | 25 |
| Reklamationsret | 25 |
| Sådan løser man små problemer selv | 26 |
| Tekniske data | 29 |

Pakken indeholder (til brug)

(Se billede A)

- a Fulldautomatisk kaffemaskine
- b Brugsanvisning
- c Kort vejledning
- d Pulverske
- e Strimmel til måling af vandhårdhed
- f Mælkeslange (sæt)
- g Mælkebeholder
- h Indsugningsrør

Tillykke ...

... med købet af denne fulldautomatiske kaffemaskine! Tillykke med denne moderne køkkenmaskine af høj kvalitet. Det forener innovativ teknik, mange forskellige funktioner og betjeningskomfort. Med denne fulldautomatiske kaffemaskine kan en lang række velsmagende varme drikke tilberedes nemt og hurtigt – stærk espresso, cremet cappuccino, traditionel latte macchiato eller mælkekaffe eller en traditionel kaffe, når der er brug for det. Maskinen kan uden videre indstilles til ens helt egen personlige favoritsmag fra gang til gang. Læs om de forskellige funktioner og muligheder her i hæftet for at få optimalt udbytte af maskinen og kender dens indstillinger. Denne brugsanvisning er en stor hjælp. Læs derfor brugsanvisningen grundigt igennem, før maskinen tages i brug.

Om denne brugsanvisning

Her findes nummererede detaljer, der henviser til en nærmere beskrivelse på de første sider i brugsanvisningen. Eksempel: Bryggeenhed (15)

Displayvisninger og symboler angives også specielt i denne brugsanvisning. På den måde ses, at der er tale om tekster eller symboler, som vises på maskinen, eller som er påtrykt.

Visninger i displayet: "Espresso"

Taster og betjeningselementer: [>]

Maskinen leveres desuden med en kort betjeningsvejledning som medfølgende tilbehør, hvor de vigtigste funktioner hurtigt kan slås op. Den kan opbevares i maskinens tilbehørsskuffe.

Bestemmelsesmæssig brug

Kontroller apparatet, når det er pakket ud. Apparatet må ikke tilsluttes, hvis det har transportskader.

Dette apparat er kun beregnet til anvendelse i private husholdninger og i hjemmet.

Apparatet må kun anvendes indendørs ved stuetemperatur og maks. 2000 m over havets overflade.

Vigtige sikkerhedshenvisninger

Læs brugsanvisningen grundigt, følg den, og opbevar den på et sikkert sted! Ved overdragelse af apparatet skal denne vejledning vedlægges.

Dette apparat kan bruges af børn, fra de er fyldt 8 år, samt af personer med reducerede fysiske, sensoriske eller mentale evner eller manglende erfaring og/eller viden, hvis de er under opsyn eller er blevet instrueret i sikker brug af apparatet og har forstået de farer, der kan være forbundet med brugen af apparatet. Apparatet og tilslutningsledningen skal være utilgængelige for børn under 8 år, og de må ikke betjene apparatet. Apparatet er ikke legetøj for børn. Rengøring og brugervedligeholdelse må ikke foretages af børn, medmindre de er fyldt 8 år eller ældre og er under opsyn.

⚠ Advarsel

Fare for elektrisk stød!

- Apparatet må kun tilsluttes et elnet med vekselstrøm via en stikdåse med jord, der er installeret forskriftsmæssigt. Kontrollér, om jordledningssystemet for den elektriske husinstallation er installeret forskriftsmæssigt.
- Apparatet må kun tilsluttes og bruges iht. angivelserne på typeskiltet. Apparatet er udstyret med et EU-Schukostik (sikkerhedsstik). For at sikre korrekt jordforbindelse i stikkontakter i Danmark skal apparatet tilsluttes med en egnet stikadapter. Denne adapter (tilladt til maks. 13 ampere) kan bestilles via kundeservice (reservedel nr. 00623333).
- Brug kun apparatet, hvis netledningen og apparatet er uden skader.
- Reparationer på apparatet som f.eks. udskiftning af en beskadiget tilslutningsledning må kun foretages af vores kundeservice for at undgå fare.
- Hvis nettilslutningsledningen til apparatet bliver beskadiget, skal den udskiftes med en speciel tilslutningsledning, som kan fås hos vores kundeservice.
- Apparatet eller netkablet må aldrig dyppes i vand.
- I tilfælde af fejl træk da med det samme netstikket ud, eller sluk for netspændingen.

- Der må ikke løbe væske over på apparatets stikforbindelse.
- Overhold de særlige henvisninger om rengøring i vejledningen.

⚠ Advarsel
Fare som følge af magnetisme!

Apparatet indeholder permanente magneter, der kan påvirke elektroniske implantater som f.eks. pacemakere eller insulinpumper. Brugere af elektroniske implantater skal overholde en minimumafstand på 10 cm til apparatet og, ved afmontering, til følgende dele: mælkebeholder, mælkesystem, vandtank og bryggeenhed.

⚠ Advarsel
Fare for kvælning!

- Lad ikke børn lege med emballagemateriale.
- Opbevar smådele sikkert, fordi småbørn kan sluge dem.

⚠ Advarsel
Fare for tilskadekomst!

- Stik ikke fingrene ind i møllen.
- Forkert anvendelse af apparatet kan medføre skader.

⚠ Advarsel
Fare for forbrænding!

- Drikudløbet bliver meget varmt. Lad det først køle af efter brug, inden det berøres.
- Efter brug kan overfladerne forblive varme et stykke tid.
- Friskbryggede drikke er meget varme. Lad dem køle lidt af ved behov.

⚠ Advarsel
Brandfare!

- Apparatet bliver varmt.
- Brug aldrig apparatet ved lukket skabsdør.
- Skabsdøren skal være åben under brug.

Overblik

(Se billede **B** til **E**)

- 1 **Maskinens dør**
 - a Forsænket greb (til døråbning)
 - b Dryprist
- 2 **Display**
- 3 **Betjeningsfelt**
- 4 **Udløbssystem (kaffe, mælk, tevand), højdejusterbar**
 - a Afdækning
- 5 **Mælkesystem**
 - a Låsehåndtag
 - b Udløb (overdel, underdel)
 - c Mælkeslange (2 stk.)
 - d Forbindelsesdel, metal (til magnetholder)
- 6 **Hovedafbryder [O/I] (strømforsyning)**
- 7 **Tilbehørsskuffe (til kort vejledning og tilbehør)**
 - a Kort vejledning
 - b Pulverske
 - c Strimmel til måling af vandhårdhed
 - d Mælkeslange (sæt)
- 8 **Vandbeholder, kan tages ud**
 - a Låg til vandbeholder
- 9 **Bønnebeholder, kan tages ud**
 - a Låg til bønnebeholder
- 10 **Skyder til indstilling af formalingsgrad**
- 11 **Magnetholder (til forbindelsesdel)**
- 12 **Pulverskuffe, kan tages ud (kaffepulver/rensetablet)**
- 13 **Holder (til mælkeslange)**
- 14 **Beskyttelseslåg (til bryggeenhed)**
- 15 **Bryggeenhed**
 - a Låsemekanisme
 - b Afdækning
- 16 **Udtagningshåndtag**
- 17 **Drypbakke, aftagelig**
 - a Afdækning til drypbakke
 - b Beholder til kaffegrums
- 18 **Beholder**
- 19 **Holder**
 - a Indsugningsrør
- 20 **Typeskilt (E.-nr.; FD)**
- 21 **Afsætningsplade med sensor (til mælkebeholder)**

22 Mælkebeholder

- a Beholder i rustfrit stål
- b Låg underdel
- c Låg overdel

Betjeningselementer

Maskinen er udstyret med en letforståelig menustyring, der sikrer en så nem betjening som muligt af et stort antal funktioner. Med få betjeninger kan der dermed vælges blandt mange forskellige muligheder.

Hovedafbryder [O/I]

Maskinen tændes eller slukkes helt med hovedafbryderen [O/I] (strømforsyningen afbrydes).




Vigtigt: Betjen ikke hovedafbryderen, mens automaten er i drift. Sluk først for maskinen, når sparemodus er aktiveret, ellers skyller maskinen ikke automatisk.

Betjeningsfelt (touch-panel)

Tryk på symbolerne og tegnene i betjeningsfeltet for at navigere. Der lyder et akustisk signal. Der kan tændes og slukkes for signaltonen (se kapitlet "Menu – Tastyde").




Maskinen tænder eller skifter til sparemodus, når der trykkes på []. Maskinen skyller automatisk.


Maskinen skyller ikke, hvis:

- den stadig er varm, når den tændes.
 - der ikke er brygget kaffe, før der slukkes.
- Maskinen er driftsklar, når symbolerne for valg af drikke vises i displayet.



Menuen kaldes frem ved at trykke på []. Indstillinger kan foretages, og informationer kan kaldes frem (se kapitlet „Menu“).



Valg af serviceprogrammer kaldes frem ved at trykke på []. Gennemfør det ønskede program, som beskrevet i kapitlet "Serviceprogrammer".

Double [☞]

To kopper tilberedes samtidigt ved at trykke på [☞] efter valg af drikkevaren (se kapitlet "Brygning af to kopper på en gang").

My Coffee [♥]

Valget "personaliseret tilberedning af drikke" kaldes frem ved at trykke på [♥]. Personlige indstillinger for kaffedrikke kan gemmes og kaldes frem (se kapitlet "Personaliserede drikkevarer").

[▷]

Tilberedning af drikke eller et serviceprogram startes, når der trykkes på [▷]. Hvis der trykkes på [▷] igen under tilberedningen af drikke, afsluttes brygningen før tid.

Navigationstast "Tipper"

Ved at trykke på pilene på tipperen navigeres i displayet eller parametrene ændres.

Display

I displayet vises drikkevarer, indstillinger og informationer (se kapitlet "Display").

Ibrugtagning

Generelt

Der må kun fyldes rent og **koldt** vand uden kulsyre og udelukkende **ristede** kaffebønner i de pågældende beholdere. Der må ikke bruges glaserede, karamelliserede kaffebønner eller kaffebønner, som er behandlet med andre sukkerholdige tilsætninger, da de tilstopper bryggeenheden.



Maskinen skal monteres og tilsluttes i overensstemmelse med vedlagte monteringsvejledning, før den må tændes og betjenes.

Ibrugtagning af maskinen

- Fjern beskyttelsesfolierne.



Vigtigt: Maskinen må kun bruges i frostfrie. Hvis maskinen er blevet transporteret eller opbevaret ved temperaturer under 0°C, ventes mindst 3 timer, inden maskinen tages i brug.

- Åbn maskinens dør med det forsænkede greb.

- Fjern vandbeholderen, skyl den, og fyld den med koldt vand til markeringen "max".
- Sæt vandbeholderen i igen indtil anslaget.
- Fjern bønnebeholdere, fyld den med kaffebønner, og sæt den i igen.
- Stil hovedafbryderen på [|], og luk maskinens dør.

Maskinen skyller og opvarmes.

Displayet aktiveres.

"Vælg det ønskede sprog" vises.

- Tryk på [>]. Feltet "Deutsch" er oplyst. Sproget kan ændres.
- Vælg det ønskede sprog med [>].
- Tryk på [^]. Feltet "Sprog" er oplyst.
- Vælg "Vandets hårdhed" med [>].



Det er vigtigt, at vandhårdhedsgraden indstilles korrekt, så maskinen kan afkalkes rettidigt. Den forindstillede vandhårdhedsgrad er på trin 4. Hvis der er installeret et vandblødgøringsanlæg i huset, indstilles vandhårdheden på trin 3. Oplysninger om vandets hårdhedsgrad kan også indhentes ved at kontakte de lokale myndigheder (vandforsyning).

- Bestem vandhårdhedsgraden med den vedlagte teststrimmel. Dyp strimlen kort i vandet, og aflæs resultatet efter 1 minut.

| Trin | Vandhårdhedsgrad | |
|------|------------------|--------------|
| | Tysk (°dH) | Fransk (°fH) |
| 1 | 1-7 | 1-13 |
| 2 | 8-14 | 14-25 |
| 3 | 15-21 | 26-38 |
| 4 | 22-30 | 39-54 |

- Tryk på [>]. Feltet „4 (meget hårdt)“ er oplyst. Vandets hårdhedsgrad kan ændres.
- Indstil den bestemte vandhårdhedsgrad med [<].
- Tryk på [>]. „Afslut indstilling“ vises.
- Tryk på [>]. Indstillingerne er gemt. Maskinen er driftsklar, når drikkevaersymbolerne vises i displayet. Maskinen er driftsklar, når drikkevaersymbolerne vises i displayet.

Ved hver tilberedning tændes den integrerede ventilator og slukker igen efter nogle minutter.

Ved første brug, når et serviceprogram er gennemført, eller hvis maskinen ikke har været i brug i længere tid, har den første drik endnu ikke fuld aroma og bør derfor ikke drikkes.


Efter ibrugtagningen af den fuldautomatiske kaffemaskine opnås først en permanent fin og fast crema efter brygning af et par kopper.

Sluk for maskinen

- Tryk på knappen [].

Maskinen skyller og skifter til sparemodus.

Undtagelse: Hvis der kun er lavet varmt vand, slukker maskinen uden at skylle.

- Åbn maskinens dør, og stil hovedafbryderen på [] for at slukke maskinen helt.

i **Vigtigt:** Betjen ikke hovedafbryderen, mens automaten er i drift. Sluk først for maskinen, når sparemodus er aktiveret, ellers skyller maskinen ikke automatisk.

Den fuldautomatiske kaffemaskine er fra fabrikken programmeret med standardindstillingerne for den optimale drift. Maskinen skifter automatisk efter en bestemt tid til sparemodus og skyller (varighed kan indstilles, se "Sluk efter" i kapitlet "Menu").

Maskinen er udstyret med en sensor. Hvis der er en mælkebeholder, vises det tilsvarende i displayet ved skift til sparemodus. Hvis der er mælk i beholderen, opbevares denne i køleskabet.

Display

Visning

På displayet vises drikkevarer, indstillinger og indstillingsmuligheder samt meldinger angående driftstilstanden.

Eksempler:

Valg af drik









Informationer

Informationer forsvinder ved at trykke på en tast eller efter kort tid.



Informationen forbliver dog oppe i displayet i form af et lille symbol.

-  Bønnebeholder næsten tom
-  Vandtank næsten tom
-  Skift vandfilter
-  Renseprogram nødvendigt
-  Afkalkningsprogram nødvendigt
-  Calc'nClean program nødvendigt

Instruktion om handlinger, der skal udføres:



i Hvis den nødvendige handling er gennemført, f.eks. vandbeholder fyldt, forsvinder den pågældende melding og symbolet igen.

Tilberedning af drikke

Denne fuldautomatiske kaffemaskine kan også anvendes med kaffebønner eller med malet kaffe (ikke opløselig/frysetørret kaffe). Ved anvendelse med kaffebønner males frisk kaffe, hver gang der brygges. For en optimal kvalitet skal bønnerne opbevares køligt og lukket.

i **Vigtigt:** Fyld vandbeholderen med frisk, koldt vand uden kulsyre hver dag. Der bør altid være tilstrækkeligt vand i vandbeholderen til maskinens drift.

Tip: Forvarm koppen/kopperne, især små espressokopper med tykke vægge, med f.eks. varmt vand.

Ved nogle indstillinger tilberedes kaffen i to trin (se kapitlet "Aroma Double Shot" og "Brygning af to kopper på en gang"). Vent, indtil proceduren er helt afsluttet.

Valg af drik

Der kan vælges forskellige drikkevarer ved at trykke på [<] eller [>]:

Symbolet for den valgte drik vises i midten. Betegnelsen på drikken og de aktuelt indstillede værdier for f.eks. kaffestyrke og kaffemængde vises i den nederste linje.



Følgende drikkevarer kan vælges:

Ristretto
Espresso
Espresso Macchiato
Caffe Crema
Cappuccino
Latte macchiato
Mælkekaffe
Mælkeskum
Varm mælk
Varmt vand

Den valgte drikkevarer kan tilberedes direkte med de forindstillede værdier eller tilpasses først til den individuelle smag.

Drikkevaretilpasning

Ved at trykke på [√] vises forskellige felter til tilpasning afhængigt af drikkevarer.

Feltet, hvor værdier kan ændres, er oplyst.

Et eksempel:

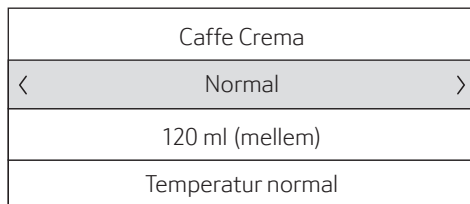
Værdierne for en kop "Caffe Crema" kan ændres som følger:

■ Vælg "Caffe Crema" med [<] eller [>].



■ Tryk på [√].

Felterne med de forindstillede værdier vises. Det aktive felt, f.eks. "Mild" for kaffestyrke, er oplyst.



■ Indstil den ønskede kaffestyrke, f.eks. "Kraftig", med [<] eller [>].

- Tryk på [∨].

| |
|---------------------|
| Caffe Crema |
| Kraftig |
| < 120 ml (mellem) > |
| Temperatur normal |

- Den ønskede kaffemængde, f.eks. "160 ml (stor)", kan indstilles med [<] eller [>].
- Tryk på [∨].

| |
|-----------------------|
| Caffe Crema |
| Kraftig |
| 160 ml (stor) |
| < Temperatur normal > |

- Den ønskede temperatur, f.eks. "Temperatur høj", kan indstilles med [<] eller [>].

| |
|--------------------|
| Caffe Crema |
| Kraftig |
| 160 ml (stor) |
| < Temperatur høj > |

- Kom enten tilbage til drikkevaremenuen ved at trykke på [∧], eller tilbered drikkevaren med [▷]. Indstillingerne er gemt.

i Indstillingsmulighederne er forskellige afhængigt af drikkevarens type. For kaffedrikke kan f.eks. kaffestyrke, temperatur og kaffemængde indstilles, for mælk kun påfyldningsmængden.

Følgende indstillinger er mulige:

Kaffestyrke

Meget mild
Mild
Normal
Kraftig
Meget kraftig
DoubleShot
DoubleShot +
DoubleShot ++

i Aroma Double Shot

Jo længere kaffen brygges, desto flere bitterstoffer og uønskede aromaer indeholder den færdige kaffe. Kaffens smag og fordøjelighed påvirkes derved negativt. Derfor har maskinen en særlig Aroma Double Shot-funktion til ekstra stærk kaffe. Når halvdelen af mængden er tilberedt, males og brygges der igen kaffepulver, så der altid kun frigives velsmagende aromastoffer, der er skånsomme for maven.

Funktionen Aroma Double Shot kan ikke vælges til ristretto, espresso macchiato og til tilberedning med malet kaffe.

Påfyldningsmængde

Påfyldningsmængden afhænger af drikkevarens type og kan indstilles i ml.

i Påfyldningsmængden kan svinge afhængigt af mælkekvaliteten.

Hvis maskinen ikke betjenes inden for ca. 30 sekunder, forlader maskinen automatisk indstillingsmodusen. De udførte indstillinger gemmes automatisk.

Drikkevaretemperatur

Værdier for kaffedrikke:

Temperatur normal
Temperatur høj
Temperatur ekstra høj

Værdier for varmt vand:

70°C (hvid te)
80°C (grøn te)
90°C (sort te)
Maks. (frugtte)

Tilberedning med kaffebønner

Maskinen skal være driftsklar.

- Sæt en kop under udløbet.
- Vælg "Ristretto", "Espresso" eller "Caffe Crema" med [<] eller [>].

I displayet vises den valgte drikkevarer samt de forindstillede værdier for drikkevarens kaffestyrke og kaffemængde.



i Indstillingerne kan ændres som beskrevet i kapitlet "Drikkevaretilpasning".

- Tryk på [▶] for at starte brygningen. Kaffen brygges og fyldes i koppen. Kaffebrygningen kan afsluttes før tid ved at trykke på [▶] igen.

Tilberedning med mælk

Denne fuldautomatiske kaffemaskine har et integreret udløb. Dermed kaffedrikke med mælk og mælkeskum samt varm mælk tilberedes.



Fare for forbrænding!

Udløbet bliver meget varmt. Lad det først køle af efter brug, inden det berøres.

Mælkebeholder

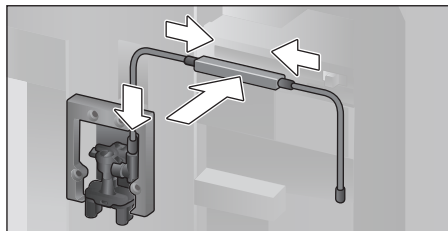
Mælkebeholderen er udviklet specielt til brug i forbindelse med denne fuldautomatiske kaffemaskine. Den er udelukkende beregnet til anvendelse i husholdningen og til opbevaring af mælk i køleskabet. Den isolerede beholder holder den kolde mælk kølig i nogle timer.



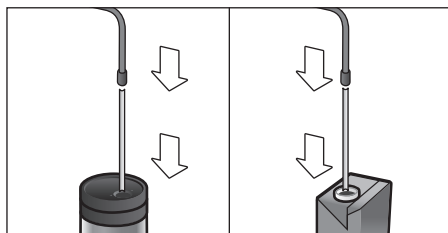
Vigtigt: Fjern kopper eller glas, før døren åbnes, da de kan falde ned.

Tilslutning af mælkebeholder eller en mælkekarton:

- Åbn maskinens dør.
- Fjern udløbets afdækning.
- Tilslut og fastgør mælkeslanger og forbindelsesdel som vist.



- Montér afdækning fast på udløbet.
- Montér ind sugningsrøret, og før det ind i mælkebeholderen eller en mælkekarton.



- Luk maskinens dør.



Indtørrede mælkerester er vanskelige at fjerne, rengør derfor **altid** mælkesystemet (se kapitlet "Rengøring af mælkesystemet").

Kaffedrikke med mælk


- Anbring kop eller glas under udløbet.
- Vælg "Espresso Macchiato", "Cappuccino", "Latte Macchiato" eller "Mælkekaffe" med [<] eller [>].

I displayet vises den valgte drikkevarer samt de forindstillede værdier for drikkevarens kaffestyrke og kaffemængde.




Indstillingerne kan ændres som beskrevet i kapitlet "Drikkevaretilpasning".

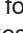
- Tryk på [▶] for at starte brygningen. Først fyldes der mælk i koppen eller glasset. Derefter brygges kaffen, som fyldes i koppen eller glasset.


Procedurens aktuelle trin kan afsluttes før tid ved at trykke på [] igen.

Mælkeskum eller varm mælk


- Anbring kop eller glas under udløbet.
- Vælg "Mælkeskum" eller "Varm mælk" med [<] eller [>].

 Indstillingerne kan ændres som beskrevet i kapitlet "Drikkevaretilpasning".

- Tryk på [] for at starte brygningen. Der løber mælkeskum eller varm mælk ud af udløbet.

Procedurens aktuelle trin kan afsluttes før tid ved at trykke på [] igen.

Tilberedning med malet kaffe

 Ved tilberedning med malet kaffe kan kaffestyrken ikke indstilles, og to kopper kan ikke brygges samtidigt.


Vigtigt: Fjern kopper eller glas, før døren åbnes, da de kan falde ned.

Maskinen skal være driftsklar.

- Åbn maskinens dør.
- Tag pulverskuffen ud. Pulverskuffen skal være tør.
- Påfyld kaffepulver (maks. 2 strøgne måleskeer); ikke presse sammen.


 **Bemærk!** Fyld ingen hele bønner eller opløselig kaffe på.

- Sæt pulverskuffen i.
- Luk maskinens dør. I stedet for kaffestyrke vises "Kaffepulver" i displayet.


 Hvis der ikke tappes kaffe inden for 90 sekunder, tømmes bryggekommeret automatisk for at undgå en overfyldning. Maskinen skyller.


- Sæt en kop under udløbet.
- Vælg en kaffedrik eller en kaffedrik med mælk med [<] eller [>].

I displayet vises den valgte drikkevare samt de forindstillede værdier for drikkevaren.

 Indstillingerne kan ændres som beskrevet i kapitlet "Drikkevaretilpasning".

Bemærk henvisningerne i kapitlet "Tilberedning med mælk" for kaffedrikke med mælk.

- Tryk på [] for at starte brygningen. Kaffen brygges og fyldes i koppen. Ved valg af kaffedrikke med mælk fyldes først mælk i og derefter brygges kaffen.


 For flere drikkevarer med malet kaffe gentages proceduren.


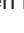
Aftap varmt vand


 **Fare for forbrænding!** Udløbet bliver meget varmt. Lad det først køle af efter brug, inden det berøres.

Maskinen skal være driftsklar.


- Træk mælkeslangen af mælkebeholderen.
- Fjern mælke- eller kafferester fra udløbet.
- Anbring kop eller glas under udløbet.
- Vælg "Varmt vand" med [<] eller [>].

 Indstillingerne kan ændres som beskrevet i kapitlet "Drikkevaretilpasning".



- Tryk på [] for at starte brygningen.
- Meldingen "Er mælkeslangen trukket ud af mælkebeholderen?" vises.
- Træk mælkeslangen af, hvis den stadig er tilsluttet, og tryk på [].

Der løber varmt vand ud af udløbet. Proceduren kan afsluttes før tid ved at trykke på [] igen.

Personaliserede drikkevarer

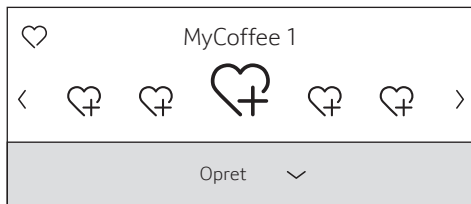
Tryk på [] for at komme til valg af personaliserede drikkevarer.

Op til 8 hukommelsespladser kan bruges. Yndlingsdrikke, som ofte laves, kan gemmes her med alle deres indstillinger.

 Menuen kan til hver en tid forlades uden at gemme ved at trykke på [].

Opret eller ændr drikkevare

- Tryk på [♡]. Valg af hukommelsespladser vises.



- Vælg en tom hukommelsesplads ♡+ for at oprette eller en optaget hukommelsesplads for at ændre eller slette en yndlingsdrik.
- Vælg "Opret" ved en tom hukommelsesplads eller "Ændr" ved en optaget hukommelsesplads.
- Tryk på [√].

i Ved valg af "Slet" slettes hukommelsespladsens indstillinger, og den er tom igen.

Menuen til tilpasning af drikkevarer vises. Den sidst udskænkede drikkevare vises med de sidst valgte indstillinger.

- Hvis den sidst udskænkede drikkevare ikke skal gemmes, vælges en anden drikkevare med [<] eller [>].
- Vælg indstillingen, som skal ændres, med [√] eller [^]. Tilpas værdierne til egne ønsker med [<] eller [>].

Afhængigt af valg af drik vises forskellige indstillingsmuligheder.

i Ved mælkedrikke kan blandingsforholdet mellem kaffe og mælk indstilles.

- Indstillingerne kan gemmes under et individuelt navn. Vælg "Gem navn". Maskinen til indtastning af navnet vises.



- Med [^] forlades indtastningen uden ændring. Drikkevarer menuen vises.
- Vælg et bogstav eller symbol i den øverste linje med [<] eller [>].
- Tryk på [√] for at bekræfte det valgte bogstav. Vælg [<] for at slette, og tryk på [√].
- Vælg flere bogstaver eller symboler, og bekræft.
- Med [^] overtages indtastningen. Udvalgs menuen vises.
- Tryk på [♡] for at forlade menuen.

Vælg og tilbered personaliseret drikkevare

- Tryk på [♡]. Valg af hukommelsespladser vises.
- Vælg den ønskede hukommelsesplads med [<] eller [>].
- Anbring kop eller glas under udløbet.
- Tryk på [▶] for at starte brygningen.

Brygning af to kopper på en gang

To kopper af den valgte drikkevare tilberedes samtidigt ved at trykke på [☞]. Indstillingen vises af et andet kopsymbol og som tekst f.eks. "2x Espresso".

- Vælg den ønskede drikkevare med [<] eller [>].
- Tryk på [☞].
- Sæt to kopper til venstre og højre under udløbet.
- Tryk på [▶] for at starte brygningen.

Den valgte drik tilberedes og fyldes derefter i de to kopper.

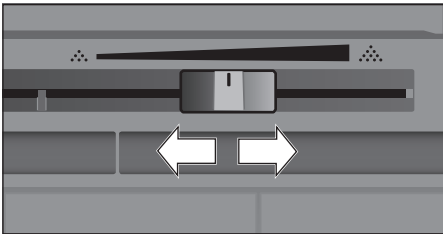
i Drikken tilberedes i to trin (to maleprocedurer). Vent, indtil proceduren er helt afsluttet.

Der er ikke muligt at tilberede to kopper samtidigt ved indstillingerne "Aroma Double Shot" eller "Kaffepulver".

Indstilling af formalingsgrad

Den fuldautomatiske kaffemaskine har en indstillelig kværm. Kaffens formalingsgrad kan ændres individuelt med denne.

- Åbn maskinens dør.
- Vælg indstilling af formalingsgraden med skyderen mellem fint formalet kaffe ☼ og groft formalet kaffe ☼.



- Luk maskinens dør igen.

i Indstil en finere formalingsgrad, hvis der anvendes mørkt ristede bønner, og en grovere formalingsgrad ved lysere bønner.

Tip: Lav kun små ændringer af formalingsgraden.

Den nye indstilling vil først kunne mærkes efter tilberedning af den næste kop kaffe.

Hvis displayet viser meldingen "Indstil malegraden grovere", males kaffebønnerne for fint. Indstil formalingsgraden til et grovere trin.

Børnesikring

Maskinen kan spærres for at beskytte børn mod skoldninger og forbrændinger.

- Tryk på [☼] i mindst 4 sekunder. "Børnesikring aktiveret" vises kort i displayet. Maskinen kan nu ikke længere betjenes, kun [☉] kan betjenes.
- Tryk på [☼] i mindst 4 sekunder for at deaktivere børnesikringen. "Børnesikring deaktiveret" vises kort i displayet.

Menu

Menuen er beregnet til at ændre indstillinger individuelt, få vist informationer eller starte procedurer.

- Åbn menuen ved at trykke på [☼]. På displayet vises de forskellige indstillingsmuligheder.

Navigation i menuen:

De forskellige menupunkter, f.eks. "Sprog", vælges med [<] eller [>]. Med [∨] vises den pågældende indstilling, f.eks. "Deutsch", og ændres med [<] eller [>]. Med [^] forlades den pågældende indstilling igen.



For eksempel:

Indstil automatisk slukning af maskinen til 15 minutter:

- Tryk på [☼]. Menuen åbnes.
- Vælg "Sluk efter" med [<] eller [>].
- Tryk på [∨].
- Vælg "0 h 15 min" med [<] eller [>].
- Tryk på [☼]. "Gem ændringer?" vises.
- Tryk på [∨]. Indstillingen er gemt. I displayet vises valg af drikke.

i Menuen kan til hver en tid forlades ved at trykke på [☼]. Hvis der ikke indtastes noget i ca. 30 sekunder, lukker menuen automatisk, og indstillingerne gemmes ikke.

Følgende indstillinger kan foretages:

Sprog
Indstilling af sproget, som displayteksterne vises på.

Vandets hårdhed
Indstilling efter det lokale vands hårdhedsgrad.

Der kan vælges fra trin "1 (blødt)" til "4 (meget hårdt)". Den forindstillede vandhårdhedsgrad er "4 (meget hårdt)".

i Det er vigtigt, at vandhårdhedsgraden indstilles korrekt, så maskinen kan afkalkes rettidigt.

Vandhårdhedsgraden kan bestemmes med den vedlagte teststrimmel eller oplyses af det lokale vandværk. Hvis der er installeret et vandblødgøringsanlæg i huset, indstilles "Blødgøringsanlæg".

Vandfilter

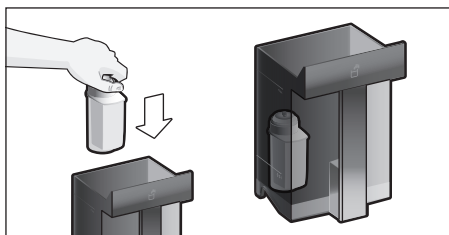
Hvis et vandfilter monteres, udskiftes eller fjernes, skal indstillingen "Aktiver", "Udskift" eller "Fjern" tilsvarende foretages i menuen.

i Et vandfilter mindsker kalkaflejringer, reducerer forureninger i vandet og forbedrer kaffesmagen. Vandfiltre kan købes i handlen eller via kundeservice (se kapitlet "Tilbehør").

Montér eller udskift vandfilter:

Inden et nyt vandfilter kan bruges, skal det skylles.

- Vælg enten "Aktiver" eller "Udskift" med [<] eller [>].
- Tryk vandfiltret helt ind i vandbeholderens udsparing.



- Fyld vandbeholderen med vand op til markeringen "max".
- Træk mælkeslangen af mælkebeholderen, og luk døren.

i **Bemærk:** Pas på ikke at klemme slangen, når døren lukkes.

- Stil en beholder med en volumen på 0,5 l under udløbet.
- Tryk på [▶]. Der løber nu vand gennem filteret, så det bliver skyllet.
- Tøm derefter beholderen. Maskinen er driftsklar igen.

i Efter skylningen af filteret er visningen filterskift blevet aktiveret.

Efter visningen "Skift vandfilter" eller senest efter 2 måneder er filtrets virkning udtømt. Det skal udskiftes af hygiejniske grunde, og for at maskinen ikke kalker til (maskinen kan tage skade).

- Vælg indstillingen "Fjern", hvis der ikke sættes et nyt filter i, og tryk på [▶].

"Tag filtret ud, indsæt vandtanken igen, luk døren" vises.

i Hvis maskinen ikke benyttes i længere tid (f.eks. ferie), bør det isatte filter skylles før den første ibrugtagning. Det er nok blot at tappe en kop varmt vand.

Detaljerede oplysninger om vandfiltret findes i medfølgende filtervejledning.

Sluk efter

Indstilling af den tidsperiode, hvorefter maskinen automatisk skyller og slukker efter siden den sidste driktilberedning. Der kan vælges værdier fra mellem 15 minutter og op til 8 timer. Den forindstillede tid er på 30 minutter.

Belysning

Indstilling af udløbets belysning. "On", "Ved brug" eller "Off" kan vælges.

Lysstyrke belysning

Indstilling af lysstyrken for udløbets belysning. Der kan vælges fra "Niveau 1" til "Niveau 10".

Lysstyrke display

Indstilling af displayets lysstyrke.

Tastlyde

Tænd eller sluk for lydssignaler.

Urdisplay

Visningsmulighed for klokkeslæt og dato "Slukket" eller "Digital" (tændt). Indstillingerne kan foretages i de næste menuer.

i Hvis maskinen slukkes med hovedafbryderen eller ved strømsvigt, mistes indstillingerne for klokkeslæt og dato.

Klokkeslæt

Indstilling af det aktuelle klokkeslæt.

Dato

Indstilling af den aktuelle dato.

Frostsikring

Serviceprogram til at undgå skader som følge af frostpåvirkninger under transport og opbevaring.

I den forbindelse tømmes maskinen helt.

- Vælg "Start" for at starte programmet.
- Tøm vandbeholderen og indsæt den igen
- Hvis der er en mælkebeholder, fjernes den, og døren lukkes.

Maskinen tømmer automatisk ledningssystemet.

- Tøm drypbakken, og sæt den i igen.

Information om drik

Viser, hvor mange drikke der er tilberedt siden ibrugtagningen.

- Vælg "Videre" for at få vist informationerne.

Fabrikkens indstilling

Nulstiller alle egne indstillinger til fabriksindstilling.

- Vælg "Reset" med [<] eller [>]. "Reset?" vises.
- Bekræft med "Reset", eller afbryd med "Afbryd".

Pleje og daglig rengøring

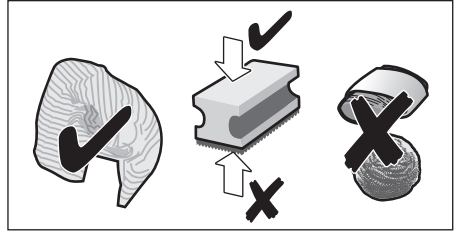


Fare for elektrisk stød!

Maskinen må aldrig dyppes ned i vand. Der må ikke benyttes damprensere.

- Tør kabinettet af med en blød og fugtig klud.
- Rengør betjeningsfeltet og displayet med en mikrofiberklud.
- Der må ikke anvendes rengøringsmidler, der indeholder alkohol eller sprit.

- Der må ikke anvendes skurrende klude eller rengøringsmidler.



- Fjern rester af kalk, kaffe, mælk, rengørings- og afkalkningsmidler med det samme. Der kan dannes korrosion under sådanne rester.



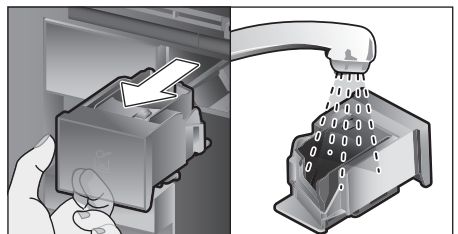
Nye svampe eller klude kan være belagt med salt. Salt kan forårsage rustfilm på rustfrit stål, og derfor skal kludene altid vrides godt op, inden de anvendes.

- Åbn døren, og træk drypbakken ud.
- Fjern afdækningen til drypbakken og beholderen til kaffegrums.
- Tøm, rengør og tør enkeltdele.



Vigtigt: Drypskålen og beholderen til kaffegrums bør tømmes og rengøres dagligt for at undgå aflejringer.

- Fjern pulverskuffe, rengør den under rindende vand, og tør den godt af.



- Tør maskinen og beholderen af indvendigt (drypbakkens og pulverskuffens holder).
- Montér de tørre dele som f.eks. pulverskuffen.



Følgende dele må ikke komme i opvaskemaskinen:

Tilbehørsskuffe, vandbeholder, låg til vandbeholder, afdækning til udløb, bønnebeholder, låg til bønnebeholder, metalforbindelsesdel, pulverskuffe, beskyttelseslåg til bryggeenhed, bryggeenhed og mælkebeholder.



Følgende dele kan komme i opvaskemaskinen:

Dryprist, beholder, drypbakke, afdækning til drypbakke, beholder til kaffegrums, mælkeslanger, indsuigningsrør, enkeltdele til udløbet, måleske og enkeltdele til mælkebeholderlåget.



Hvis maskinen tændes i kold tilstand eller slukkes efter tapning af kaffe, skyller maskinen automatisk. Systemet rengør således sig selv.

Vigtigt: Hvis maskinen ikke benyttes i længere tid (f.eks. ferie), skal hele maskinen samt mælkesystemet, pulverskuffen og bryggeenheden rengøres grundigt.

Rengøring af mælkesystemet

Mælkesystemet rengøres automatisk umiddelbart efter tilberedning af en mælkedrik med en kortvarig dampstråle.



Tip: Til en særdeles grundig rengøring kan mælkesystemet også skylles med vand (se kapitlet "Skyl mælkesystem").

Vigtigt: Rengør mælkesystemet manuelt hver uge, ved behov gerne oftere (se kapitlet "Manuel rengøring af mælkesystem").

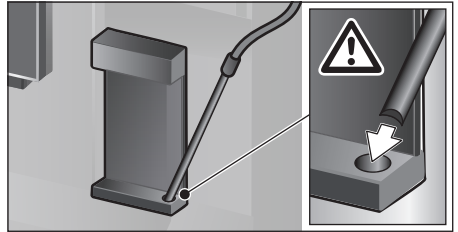


Fare for forbrænding!

Udløbet bliver meget varmt. Lad det først køle af efter brug, inden det berøres.

Skyl mælkesystem

- Tryk på [], og vælg "Skyl mælkesystem" med [] eller [].
- Tryk på []. Programmet starter.
- Åbn døren, og fjern indsuigningsrøret fra mælkebeholderen.
- Tør indsuigningsrøret af, og stik indsuigningsrørets ende ind i hullet på beholderen til kaffegrums.

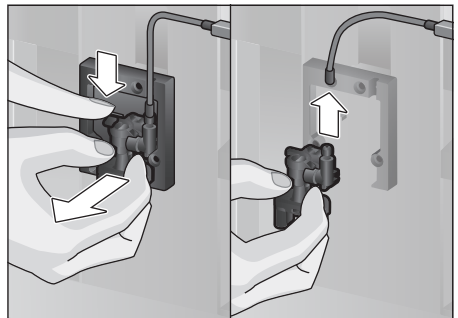


- Luk døren. Sørg for ikke at klemme mælkeslangen.
- Anbring et tomt glas under udløbet.
- Tryk på []. Mælkesystemet skylles med vand.
- Tøm derefter glasset.
- Tryk på [] for at forlade programmet. Mælkesystemet er skyllet færdigt. Maskinen er driftsklar igen.

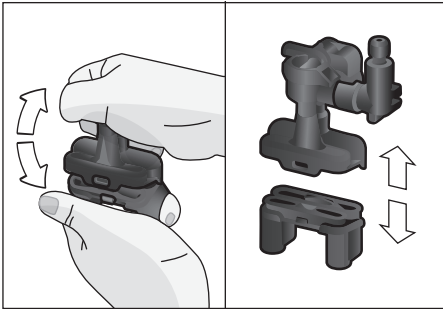
Manuel rengøring af mælkesystem

Mælkesystemet skal adskilles i forbindelse med rengøringen:

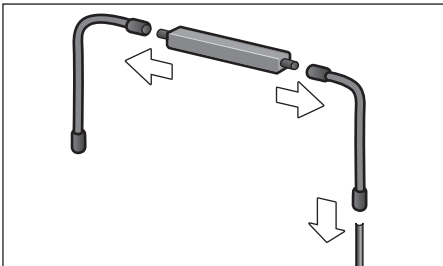
- Skub udløbet helt ned, og fjern afdækningen.
- Tryk låsehåndtaget til venstre for udløbet ned, og træk udløbet ud.



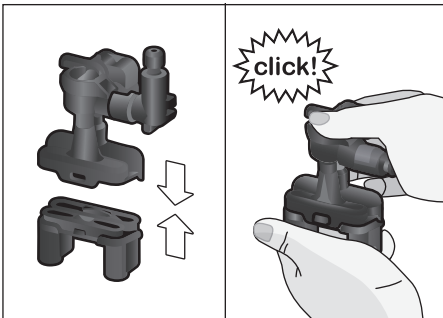
- Træk mælkeslangen af. Adskil udløbets overdel og underdel.



- Adskil mælkeslanger, forbindelsesdel og indsugningsrør.



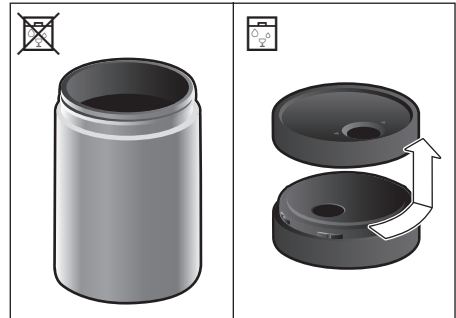
- Enkeltdelene rengøres med sæbevand og en blød klud.
- Skyl alle dele med rent vand, og tør dem af.
- Saml de enkelte dele igen (se også den korte vejledning).



- Montér udløbet lige på de tre tilslutninger forfra.
- Sæt afdækningen på.


Rengør mælkebeholder

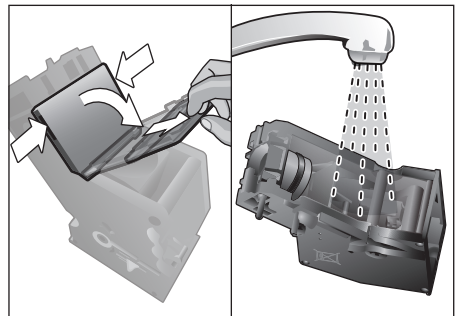
Af hygiejniske grunde skal mælkebeholderen rengøres regelmæssigt. Lågets enkeltdele kan komme i opvaskemaskinen. Mælkebeholderen i rustfrit stål rengøres manuelt med et mildt rengøringsmiddel.



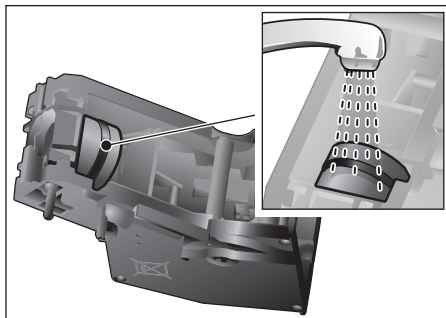
Rengør bryggeenheden

(se også den korte vejledning)
Foruden det automatiske rengøringsprogram skal bryggeenheden tages ud med jævne mellemrum for at rengøre den.

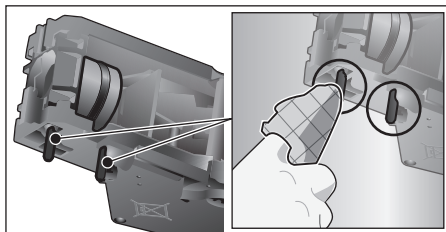
- Åbn maskinens dør.
- Sluk helt på hovedafbryderen [O/I].
- Tag bryggeenhedens beskyttelseslåg af.
- Tag kaffegrumsbeholderen ud.
- Skub den røde låsemekanisme på bryggeenheden helt mod venstre til .
- Tryk udtagningshåndtaget helt ned. Bryggeenheden løsnes.
- Tag fat om bryggeenheden i grebene, og tag den forsigtigt ud.
- Tag bryggeenhedens afdækning af, og rengør bryggeenheden grundigt under rindende vand.




- Rengør bryggeenhedens si grundigt under rindende vand.





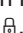
- Rengør bryggeenhedens tilslutningstapper grundigt.



 **Vigtigt:** Rengør uden opvaskemiddel, og kom den ikke i opvaskemaskinen.

- Rengør det indvendige af maskinen med en fugtig klud, fjern eventuelle kafferester.
- Lad bryggeenheden og maskinens indvendige overflader tørre helt.
- Sæt afdækning på bryggeenheden igen.
- Skub bryggeenheden helt ind i maskinen indtil anslag, og tryk på midten, indtil den klikker hørbart på plads.


 **Vigtigt:** Den røde låsemekanisme skal stå helt til venstre på  før monteringen (se billede E).

- Tryk udtagningshåndtaget helt op, og skub den røde låsemekanisme helt mod højre til .
- Sæt kaffegrumsbeholderen i.
- Montér beskyttelseslåget igen.
- Luk maskinens dør.


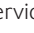


Serviceprogrammer


(se også den korte vejledning)
Inden for bestemte tidsafstande vises enten "Afkalkningsprogrammet skal udføres!" eller "Renseprogrammet skal udføres!" eller "Calc'nClean-programmet skal udføres!" i displayet.

Maskinen skal rengøres eller afkalkes med det pågældende program hurtigst muligt. Afkalkning og Rengøring kan også vælges samlet i funktionen Calc'nClean (se kapitlet "Calc'nClean"). Maskinen kan blive beskadiget, hvis serviceprogrammet ikke udføres iht. anvisningen.

 **Vigtigt:** Hvis maskinen ikke afkalkes rettidigt, vises "Afkalkningsprogram forsinket. Apparat spærres snart!". Udfør straks afkalkning efter anvisning. Hvis maskinen er spærret, kan den først bruges igen efter afkalkning.

Gør følgende for at få vist, hvor mange drikke der kan tilberedes, inden der skal udføres et serviceprogram:

- Tryk på [].
- Vælg "Service-information" med [] eller [].
- Tryk på [] for at få vist informationerne.

 **Bemærk!** Brug afkalknings- og rengøringsmiddel iht. anvisningen ved hvert serviceprogram, og overhold (de pågældende) sikkerhedsanvisninger.

Brug afkalknings- og rengøringsmiddel iht. anvisningen ved hvert serviceprogram.

Serviceprogrammet må under ingen omstændigheder afbrydes!

Drik ikke væskerne!

Brug aldrig eddike, midler, som indeholder eddike, citronsyre eller midler, der indeholder citronsyre!

Fyld aldrig afkalkningstabletter eller andre afkalkningsmidler i pulverskuffen!



Vigtigt: Inden start af det pågældende serviceprogram (Afkalkning, Rengøring eller Calc'nClean) skal bryggeenheden tages ud, rengøres iht. anvisningen og sættes i igen. Sørg for ikke at klemme mælkeslangen, når døren lukkes. Tør maskinen af med en blød, tør klud, når det pågældende serviceprogram er færdigt, så rester af afkalknings- og rengøringsopløsningen straks fjernes. Der kan dannes korrosion under sådanne rester. Nye svampe eller klude kan være belagt med salt. Salt kan forårsage rustfilm på rustfrit stål, og derfor skal kludene altid vrides godt op, inden de anvendes.

Rengør udløb, mælkeslanger og forbindelsesstykke grundigt.

Specialudviklede og egnede afkalknings- og rengøringstabletter kan fås i handlen samt via kundeservice (se kapitlet "Tilbehør").



Ved anvendelse af et vandfilter forlænges tidsafstandene, indtil et afkalkningsprogram skal gennemføres.

Afkalkning

Varighed: ca. 21 minutter.

- Tryk på [].
- Vælg "Afkalkning" med [<] eller [>].
- Tryk på []. Displayet guider en gennem programmet.
- Tøm drypbakken, og sæt den ind igen.
- Tag vandfiltret ud (hvis der er et), og tryk på [].
- Fyld lunken vand i den tomme vandbeholder op til markeringen "0,5l", og opløs 1 Neff afkalkningstablet 00576693 deri.



Hvis der er for lidt afkalkningsopløsning i vandbeholderen, vises en tilsvarende opfordring. Fyld vand uden kulsyre på, og tryk på [] igen.

- Fjern indsugningsrøret fra mælkebeholdere, tør det af, og stik indsugningsrørets ende ind i hullet på beholderen til kaffegrums.
- Luk maskinens dør.
- Stil en beholder med en volumen på 0,5l under udløbet.
- Tryk på []. Afkalkningsprogrammet kører nu i ca. 19 minutter.
- Fjern beholderen, og tryk på [].
- Skyl vandbeholderen, og monter vandfiltret igen (hvis der blev fjernet et).
- Påfyld frisk vand indtil markeringen "max".
- Sæt vandbeholderen ind igen, og luk døren.
- Sæt beholderen under udløbet igen.
- Tryk på []. Afkalkningsprogrammet kører nu i ca. 2 minutter og skyller maskinen.
- Fjern beholderen, tøm drypbakken, og sæt den ind igen, og luk døren.
- Tryk på []. Maskinen er afkalket og klar til brug igen.
- Tryk på [] for at forlade programmet.

Rengøring




Varighed: ca. 5 minutter.

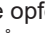
- Tryk på [].
- Vælg "Rensning" med [<] eller [>].
- Tryk på []. Displayet guider en gennem programmet.
- Rengør udløbet, og sæt det ind igen, tøm drypbakken, og sæt den ind igen.
- Åbn pulverskuffen, læg en rensetablet i, og luk pulverskuffen.
- Luk maskinens dør.
- Stil en beholder med en volumen på 0,5l under udløbet.
- Tryk på []. Rengøringsprogrammet kører nu i ca. 5 minutter.
- Fjern beholderen, tøm drypbakken, og sæt den ind igen, og luk døren.
- Tryk på []. Maskinen er rengjort og klar til brug igen.
- Tryk på [] for at forlade programmet.

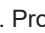
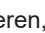

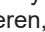
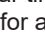
Calc'nClean

Varighed: ca. 26 minutter.

Calc'nClean kombinerer de enkelte funktioner Afkalkning og Rengøring. Hvis disse programmer skal udføres næsten samtidigt, foreslår den automatiske kaffemaskine automatisk dette serviceprogram.



- Tryk på [].
- Vælg "Calc'nClean" med [<] eller [>].
- Tryk på []. Displayet guider en gennem programmet.
- Rengør udløbet, og sæt det ind igen, tøm drypbakken, og sæt den ind igen.
- Åbn pulverskuffen, læg en rensetablet i, og luk pulverskuffen.
- Tag vandfiltret ud (hvis der er et), og tryk på [].
- Fyld lunkent vand i den tomme vandbeholder op til markeringen "0,5 l", og opløst 1 Neff afkalkningstablet 00576693 deri.

i Hvis der er for lidt afkalkningsopløsning i vandbeholderen, vises en tilsvarende opfordring. Fyld vand uden kulsyre på, og tryk på [] igen.


- Fjern indsugningsrøret fra mælkebeholdere, tør det af, og stik indsugningsrørets ende ind i hullet på beholderen til kaffegrums.
- Luk maskinens dør.
- Stil en beholder med en volumen på 0,5 l under udløbet.
- Tryk på []. Programmet kører nu ca. 19 minutter.
- Fjern beholderen, og tryk på [].
- Skyl vandbeholderen, og monter vandfiltret igen (hvis der blev fjernet et).
- Påfyld frisk vand indtil markeringen "max".
- Sæt vandbeholderen ind igen, og luk døren.
- Sæt beholderen under udløbet igen.
- Tryk på []. Programmet kører nu ca. 7 minutter og skyller maskinen.
- Fjern beholderen, tøm drypbakken, og sæt den ind igen, og luk døren.
- Tryk på []. Maskinen er afkalket, rengjort og klar til brug igen.
- Tryk på [] for at forlade programmet.

Specialskylning

i **Vigtigt:** Hvis et af serviceprogrammerne er blevet afbrudt f.eks. af et strømsvigt, gøres følgende iht. angivelserne i displayet:

- Skyl vandbeholderen, og fyld den op med frisk vand til markeringen "max".
- Tryk på []. Programmet kører nu ca. 2 minutter og skyller maskinen.
- Tøm drypbakken, og sæt den ind igen, og luk døren. Maskinen er driftsklar igen.
- Tryk på [] for at forlade programmet.

Gode råd om at spare energi

- Maskinen skifter til "Sparemodus" ved tryk på []. I "Sparemodus" bruger maskinen meget lidt strøm, men overvåger stadig alle sikkerhedsrelevante funktioner for at undgå beskadigelser.
- Indstil den automatiske slukning til 15 minutter i menuen under "Sluk efter".
- I menuen reduceres displayets lysstyrke og belysningen for at spare energi.
- Undgå at afbryde tilberedningen af kaffe og mælkeskum. Det øger strømforbruget, hvis tilberedningen afbrydes, og drypbakken løber hurtigere fuld.
- Afkalk regelmæssigt maskinen for at forhindre kalkaflejringer. En tilkalket maskine har et betydeligt højere energiforbrug.

Frostsikring

Maskinen skal tømmes helt før transport og lagring/opbevaring for at undgå frostska-der (se kapitlet "Menu – Frostsikring").

Opbevaring af tilbehør

Den fuldautomatiske kaffemaskine har en speciel tilbehørsskuffe til opbevaring af den korte vejledning og tilbehør i maskinen.

- Opbevar måleske og vandfilter i tilbehørsskuffen.
- Stik den korte vejledning ind i den specielle kile foran i tilbehørsskuffen.
- Det lange indsnugningsrør kan opbevares i holderen på dørens indvendige side.
- Forbindelsesdelen kan fastgøres til magnetholderen over pulvereskuffen.

Tilbehør

Følgende tilbehør kan købes via kundeservice:

| Tilbehør | Bestillingsnummer kundeservice |
|-------------------------------------|-----------------------------------|
| Rengøringsstabletter | 00310575 |
| Afkalkningsstabletter | 00576693 |
| Vandfilter | 00575491 |
| Plejesæt | 00576330 |
| Mælkebeholder med "freshLock" låg | 00576166 |
| Begrænsninger for åbningsvinkel 92° | 00636455 |

Bortskaffelse



Emballagen skal bortskaffes på miljøvenlig vis. Dette apparat er klassificeret iht. det europæiske direktiv 2012/19/EU om affald af elektrisk- og elektronisk udstyr (waste electrical and electronic equipment – WEEE). Dette direktiv angiver rammerne for indlevering og recycling af kasserede apparater gældende for hele EU. Du kan få nærmere informationer om aktuelle muligheder for bortskaffelse i faghandlen.

Reklamationsret

På dette apparat yder Neff 2 års reklamationsret. Købsnota skal altid vedlægges ved indsendelse til reparation, hvis denne ønskes udført indenfor retten til reklamation. Medfølger købsnota ikke, vil reparationen altid blive udført mod beregning.

Indsendelse til reparation

Skulle Deres Neff apparat gå i stykker, kan det indsendes til vort serviceværksted: BSH Hvidevarer A/S, Telegrafvej 4, 2750 Ballerup, tlf. 44 89 88 10.

Ret til ændringer forbeholdes.

Sådan løser man små problemer selv

| Problem | Årsag | Afhjælpning |
|--|---|---|
| Kraftigt svingende kvalitet for kaffe eller mælkeskum (f.eks. ændring af mængde eller sprøjtende mælkeskum). | Maskinen er tilkalket. | Afkalk maskinen iht. vejledningen, se kapitlet "Serviceprogrammer". |
| | Indsugningsrøret er tilstoppet. | Rengør indsugningsrøret. |
| Tilberedning af drikkevarer ikke mulig. | Udløbet eller en af de 3 tilslutninger er tilstoppet. | Rengør udløbet og tilslutningerne. |
| Drikkevaren løber ud ved hele udløbet ved tilberedning. | Udløbets underdel mangler. | Montér underdel, se kapitlet "Rengøring af mælkesystemet". |
| For lidt eller intet mælkeskum eller mælkesystemet suger ikke mælk ind. | Maskinen er tilkalket. | Afkalk maskinen iht. vejledningen, se kapitlet "Serviceprogrammer". |
| | Udløbet eller en af de 3 tilslutninger er tilstoppet. | Rengør udløbet og tilslutningerne. |
| | Uegnet mælketype. | Anvend ikke allerede opkogt mælk. Anvend kold mælk med et fedtindhold på mindst 1,5%. |
| | Udløbet eller mælkeslangene er ikke samlet korrekt. | Fugt enkeltdelene, og saml dem på ny. |
| | Indsugningsrøret er tilstoppet. | Rengør indsugningsrøret. |
| Den personligt indstillede påfyldningsmængde nås ikke, kaffen kommer kun i dråber, eller der løber slet ikke nogen kaffe ud. | Formalingsgraden er for fin. Pulverkaffen er for fin. | Indstil grovere formalingsgrad. Brug grovere formalet kaffe. |
| | Maskinen er kraftigt tilkalket. | Afkalk maskinen iht. vejledningen, se kapitlet "Serviceprogrammer". |
| | Bryggeenheden er snavset. | Rengør bryggeenheden, se kapitlet "Rengør bryggeenheden". |
| Det varme vand er mælkeagtigt eller smager af mælk eller kaffe. | Mælkeslangen blev ikke trukket af. | Træk mælkeslangen af mælkebeholderen. |
| | Der er mælke- eller kaffester på udløbet. | Rengør udløbet. |
| Kaffen har ingen "crema". | Uegnet kaffesort. | Anvend en kaffesort med en større andel af Robustabønner. |
| | Kaffebønnerne er ikke friskristede. | Brug friske bønner. |
| | Formalingsgraden passer ikke til de anvendte kaffebønner. | Indstil formalingsgraden til et finere trin. |

| Problem | Årsag | Afhjælpning |
|---|---|---|
| Kaffen er for "sur". | Formalingsgraden er for grov. Pulverkaffen er for grov. | Indstil formalingsgraden til et finere trin. Brug finere formalet kaffe. |
| | Uegnet kaffesort. | Skift kaffesort. |
| Kaffen er for "bitter". | Formalingsgraden er for fin. Pulverkaffen er for fin. | Indstil grovere formalingsgrad. Brug grovere formalet kaffe. |
| | Uegnet kaffesort. | Skift kaffesort. |
| Kaffen smager "brændt". | For høj bryggetemperatur. | Sænk temperaturen, se kapitlet "Drikkevaretilpasning" |
| | Formalingsgraden er for fin. Pulverkaffen er for fin. | Indstil formalingsgraden til et grovere trin. Brug grovere formalet kaffe. |
| | Uegnet kaffesort. | Skift kaffesort. |
| Kaffen er for tynd. | Der er valgt for lav kaffestyrke. | Forøg kaffestyrken, se kapitlet "Drikkevaretilpasning". |
| | Pulverophobning i pulverskuffen. | Tag pulverskuffen ud, rengør den, og tør den grundigt. |
| Kaffepulver bliver hængende i pulverskuffen. | Kaffepulveret er klæbet sammen. | Kaffepulveret må ikke trykkes sammen i pulverskuffen. |
| | Pulverskuffen er fugtig. | Tag pulverskuffen ud, rengør den, og tør den grundigt. |
| Vandfiltret holder ikke i vandbeholderen. | Vandfiltret er ikke fastgjort korrekt. | Tryk vandfiltret lige og fast ned i vandbeholderens tilslutning. |
| Bønnebeholderen klemmer ved isætning. | Der er bønner i huset. | Fjern bønnerne. |
| Kaffegrumsset er ikke kompakt og for vådt. | Formalingsgraden er indstillet for fint eller for groft, eller der anvendes for lidt kaffepulver. | Indstil formalingsgraden grovere eller finere, eller brug 2 strøgne måleskeer kaffepulver. |
| Justering af formalingsgraden er vanskelig. | For mange bønner i kværnen. | Tilbered en drikkevare af kaffebønner. Udfør derefter kun ændringer af formalingsgraden i små trin. |
| Bryggeenheden kan ikke bruges. | Bryggeenheden befinder sig i en forkert position. | Montér bryggeenheden i henhold til vejledningen, se kapitlet "Rengør bryggeenheden". |
| | Bryggeenheden er låst. | Lås bryggeenheden op, se kapitlet "Rengør bryggeenheden". |
| Bryggeenhedens beskyttelseslåg kan ikke monteres rigtigt. | Bryggeenheden er ikke låst. | Lås bryggeenheden, se kapitlet "Rengør bryggeenheden". |

| Problem | Årsag | Afhjælpning |
|---|---|--|
| Der er vand under drypbakken. | Der er tale om kondensvand. | Sæt ikke drypbakken i uden afdækning. |
| Displayvisning "12:00" | Strømsvigt eller maskine slukket med hovedafbryderen. | Indtast værdierne på ny, sluk ikke maskinen med hovedafbryderen, eller indstil til "Off" i menuen Urdisplay. |
| Displayvisning "Er mælkebeholderen tilsluttet?" på trods af tilsluttet mælkebeholder. | Beholderen er uden for sensorens rækkevidde. Materiale, f.eks. mælkekarton, genkendes ikke. | Anbring beholderen ved den højre kant. Bekræft displayspørgsmål med "ja", eller brug medfølgende mælkebeholder. |
| Displayvisning "Over- eller underspænding" | For høj eller for lav netspænding. | Kontakt elforsyningselskabet. Få en fagmand til at kontrollere spændingsforsyningen. |
| Displayvisning "Lad apparatet køle af" | Maskinen er for varm. | Sluk apparatet i 30 minutter. |
| Displayvisning, f. eks.: "Fejl: E0510" | Maskinen har en fejl. | Gør som i displayvisningen. |
| Displayvisning "Fyld bønnebeholderen" selv om bønnebeholderen er fyldt eller kværnen ikke maler kaffebønner. | Bønnerne falder ikke ned i kværnen (for fedtede bønner). | Bank let på bønnebeholderen. Skift eventuelt kaffesort. Tør den tømte bønnebeholder af med en tør klud. |
| Displayvisning "Rengør kogeenheden" | Bryggeenhed snavset. For meget kaffepulver i bryggeenheden. Bryggeenhedens mekanisme er stram. | Rengør bryggeenheden. Rengør bryggeenheden. Påfyld maks. 2 strøgne måleskeer med kaffepulver. Rengør bryggeenheden, se kapitlet "Pleje og daglig rengøring". |
| Displayvisning "Efterfyld vand uden kulsyre, eller fjern filtret" | Vandbeholder monteret forkert. Kulsyreholdigt vand i vandbeholderen. Svømmer i vandbeholder hænger fast. Nyt vandfilter ikke skyllet iht. vejledning, eller vandfilter opbrugt eller defekt. Luft i vandfilter. | Montér vandbeholder korrekt. Fyld vandbeholderen med rent vand fra vandhanen. Afmontér beholder, og rengør den grundigt. Skyl vandfilteret iht. vejledningen, og tænd for maskinen, eller brug et nyt vandfilter. Hold vandfilter i vandet, indtil der ikke er flere luftbobler, montér filter igen. |

| Problem | Årsag | Afhjælpning |
|--|--|---|
| Displayvisning "Tøm drypskålen" på trods af tømt drypbakke. | Drypbakke er snavset og våd. | Rengør og tør drypbakken grundigt af. |
| | Tømning registreres ikke, hvis maskinen er slukket. | Fjern drypbakken, når maskinen er tændt, og sæt den i igen. |
| Displayvisning "Indsæt drypskålen" på trods af indsat drypbakke. | Maskinen er snavset indvendigt (holder til skåle) | Rengør maskinen indvendigt. |
| | Beholderen til kaffegrums er ikke sat i indtil anslag. | Sæt beholderen til kaffegrums i til anslag. |
| Meget hyppig visning af, at afkalkning er nødvendig. | For kalkholdigt vand. | Sæt vandfiltret på plads, og indstil tilsvarende i menuen. |
| Der drypper vand på bundfladen inde i maskinen, når drypbakken er taget ud. | Drypbakken er fjernet for tidligt. | Vent nogle sekunder med at fjerne drypbakken, efter at sidste drik er blevet tilberedt. |
| Displayvisning "Switch off with power switch an then back on after 30 sec!" | Maskine for varm. | Lad maskinen køle af. |
| | Snavset bryggeenhed. | Rengør bryggeenheden. |

**Hvis problemerne ikke kan afhjælpes, så ring altid til vores hotline!
Telefonnumrene kan findes på de sidste sider i denne vejledning.**

Tekniske data

| | |
|---|----------------------|
| Elektrisk tilslutning (spænding – frekvens) | 220-240 V – 50/60 Hz |
| Tilslutningsværdi | 1600 W |
| Maksimalt pumpetryk, statisk | 19 bar |
| Maksimal volumen vandbeholder (uden filter) | 2,4 l |
| Maksimal volumen kaffebønnebeholder | 500 g |
| Tilførselsledningens længde | 1,7 m |
| Mål (H x B x D) | 455 x 495 x 375 mm |
| Vægt, ufyldt | 19-20 kg |
| Kværnens art | Keramik |

**Kundendienst-Zentren • Central-Service-Depots • Service Après-Vente • Servizio Assistenza •
Centrale Servicestation • Asistencia técnica • Servicevaerker • Apparatservice • Huolto**

DE Deutschland, Germany

BSH Hausgeräte Service GmbH
Zentralwerkstatt für kleine Hausgeräte
Trautskirchener Strasse 6-8
90431 Nürnberg

Online Auftragsstatus, Pickup Service
für Kaffeevollautomaten und
viele weitere Infos unter:
www.neff-home.com/de

Reparaturservice, Ersatzteile &
Zubehör, Produkt-Informationen:
Tel.: 0911 70 440 100
<mailto:cp-servicecenter@bshg.com>

AT Österreich, Austria

BSH Hausgeräte Gesellschaft mbH
Werkskundendienst für Hausgeräte
Quellenstrasse 2a
1100 Wien

Online Reparaturannahme,
Ersatzteile und Zubehör und viele
weitere Infos unter:
www.neff-home.com/at

Reparaturservice, Ersatzteile &
Zubehör, Produktinformationen
Tel.: 0810 550 544
<mailto:vie-stoerungsannahme@bshg.com>
Wir sind an 365 Tagen rund um die Uhr für
Sie erreichbar.

AU Australia

BSH Home Appliances Pty. Ltd.
Gate 1, 1555 Centre Road
Clayton, Victoria 3168
Tel.: 1300 087 033*
<mailto:neff.au@bshg.com>
www.neff.com.au
*Mo-Fr: 24 hours

BE Belgique, België, Belgium

BSH Home Appliances S.A. - N.V.
Avenue du Laerbeek 74
Laarbeeklaan 74
1090 Bruxelles – Brussel
Tel.: 02 475 70 03
<mailto:bru-repairs@bshg.com>
www.neff-home.com/be

BG Bulgaria

BSH Domakinski Uredi Bulgaria EOOD
Business center FPI, floor 5,
Cherni vrah Blvd. 51B
1407 Sofia
Tel.: 0700 208 18
<mailto:informacia.servis-bg@bshg.com>
www.neff-home.com/bg

BY Belarus, Беларусь

ООО "БСХ Бытовая техника"
тел.: 495 737 2964
<mailto:mok-kdhl@bshg.com>

**CH Schweiz, Suisse,
Svizzera, Switzerland**

BSH Hausgeräte AG
Neff Service
Fahrweidstrasse 80
8954 Geroldswil
Reparaturservice, Ersatzteile &
Zubehör, Produktinformationen
Tel.: 0848 888 550
<mailto:ch-service@bshg.com>
<mailto:ch-spareparts@bshg.com>
www.neff-home.com

CY Cyprus, Κύπρος

BSH Ikiakes Syskeves-Service
39, Arh. Makaanariou III Str.
2407 Egomi/Nikosia (Lefkosia)
Tel.: 777 78 007
Fax: 022 65 8128
<mailto:EGO-CYCustomerService@bshg.com>

DK Danmark, Denmark

BSH Hvidevarer A/S
Telegrafvej 4
2750 Ballerup
Tel.: 44 89 80 38
<mailto:NEFF-Service-dk@BSHG.com>
www.neff-home.com/dk

EE Eesti, Estonia

SIMSON OÜ
Türi tn.5
11313 Tallinn
Tel.: 0627 8730
Fax: 0627 8733
<mailto:servicenet@servicenet.ee>
www.simson.ee

Rennerki Kaubanduse OÜ
Tammasaare tee 134B
(Euronicsi kaupluses)
12918 Tallinn
Tel.: 0651 2222
Tel.: 0516 7171
<mailto:klienditeenindus@renerk.ee>
www.renerk.ee

Eliser OÜ
Mustamäe tee 24
10621 Tallinn
Tel.: 0665 0090
<mailto:hooldus@eliser.ee>
www.kodumasinat-remont.ee

ES España, Spain

En caso de avería puede ponerse en contacto con nosotros, su aparato será trasladado a nuestro taller especializado de cafeteras.

BSH Electrodomésticos España S.A.

Servicio Oficial del Fabricante
Parque Empresarial PLAZA,
C/ Manfredonia, 6

50197 Zaragoza

Tel.: 976 305 716

mailto:CAU-Neff@bshg.com

www.neff-home.com/es/

FI Suomi, Finland

BSH Kodinkoneet Oy

Itälähdenkatu 18 A, PL 123

00201 Helsinki

Tel.: 0207 510 745

mailto:BSH-Service.FI@bshg.com

www.neff-home.com/fi

Soittajahinta on kiinteästä verkosta ja matkapuhelimesta 8,35 snt/puh + 16,69 snt/min.

FR France

BSH Electroménager S.A.S.

Service Après-Vente

26 ave Michelet – CS 90045

93582 SAINT-OUEN cedex

Service interventions à domicile:

0 140 104 210

Service Consommateurs:

0 892 698 210 Service 0,40 € / min
+ prix appel

Service Pièces Détachées

et Accessoires:

0 892 698 009 Service 0,40 € / min
+ prix appel

mailto:soa-neff-conso@bshg.com

www.neff-home.com/fr

GB Great Britain

BSH Home Appliances Ltd.

Grand Union House

Old Wolverton Road

Wolverton

Milton Keynes MK12 5PT

To arrange an engineer visit, to order

spare parts and accessories or for

product advice please visit

www.neff-home.com/uk

Or call

Tel.: 0344 892 8989*

* Calls are charged at the basic rate, please check with your telephone service provider for exact charges.

HR Hrvatska, Croatia

BSH kućanski uređaji d.o.o.

Ulica grada Vukovara 269F

10000 Zagreb

Tel.: 01 5999 140

Fax: 01 6403 603

mailto:informacije.servis-hr@bshg.com

www.neff-home.com/hr

HU Magyarország, Hungary

BSH Háztartási Készülék

Kereskedelm Kft.

Árpád fejedelem útja 26-28

1023 Budapest

Call Center: +06 80 200 201

mailto:BSH-szerviz@bshg.com

www.neff-home.com/hu

IE Republic of Ireland

BSH Home Appliances Ltd.

M50 Business Park

Ballymount Road Upper

Walkinstown

Dublin 12

To arrange an engineer visit, to order

spare parts and accessories or for

product advice please call

Tel.: 01450 2655*

www.neff-home.com/ie

* Calls are charged at the basic rate, please check with your telephone service provider for exact charges.

IL Israel

C/S/B/ Home Appliance Ltd.

1, Hamasger St.

North Industrial Park

Lod, 7129801

Tel.: 08 9777 222

Fax: 08 9777 245

mailto:csb-serv@csb-ltd.co.il

IT Italia, Italy

BSH Elettrodomestici S.p.A.

Via. M. Nizzoli 1

20147 Milano (MI)

Tel. 02 412 678 300

mailto:info.it@neff-international.com

www.neff-home.com/it

LB Lebanon, لبنان

Teheeni, Hana & Co.

Boulevard Dora 4043 Beyrouth,

P.O. Box 90449

Jdeideh 1202 2040

Tel.: 01 255 211

mailto:Info@Teheeni-Hana.com

LT Lietuva, Lithuania

Senuku prekybos centras UAB

Jonavos g. 62

44192 Kaunas

Tel.: 037 212 146

Fax: 037 212 165

www.senukai.lt

UAB "AG Service"

R. Kalantos g. 32

52494 Kaunas

Tel.: 070 055 655

Fax: 037 331 363

mailto:servisas@agservice.lt

www.agservice.lt

Baltic Continent Ltd.

Lukšio g. 23

09132 Vilnius

Tel. 870 055 595

Fax: 052 741 722

mailto:info@balticcontinent.lt

www.balticcontinent.lt

UAB Emtoservis

Savanorių pr. 1 (Centrinė būstinė)

03116 Vilnius

Tel.: 870 044 724

Fax: 052 737 368

mailto:svc@emtoservis.lt

www.emtoservis.lt

LU Luxembourg

BSH électroménagers S.A.

13-15, ZI Breedeweues

1259 Senningerberg

Tel.: 26 349 841

Fax: 26 349 315

Reparaturen: lux-repair@bshg.com

Ersatzteile: lux-spare@bshg.com

www.neff-home.com/lu/de

LV Latvija, Latvia
SIA "General Serviss"
Buļļu iela 70c
1067 Rīga
Tel.: 067 42 52 32
mailto:info@serviscentrs.lv
www.serviscentrs.lv

BALTIJAS SERVISS
Brivibas gatve 201
1039 Rīga
Tel.: 067 07 05 20; -36
Fax: 067 07 05 24
mailto:info@baltijasserviss.lv
www.baltijasserviss.lv

Sia Elektronika-Serviss
Tadaiķu iela 4
1004 Rīga
Tel.: 067 71 70 60
Fax: 067 60 12 35
mailto:serviss@elektronika.lv
www.elektronika.lv

MT Malta
Oxford House Ltd.
Notabile Road
Mriehel BKR 14
Tel.: 021 442 334
Fax: 021 488 656
www.oxfordhouse.com.mt

NL Nederlande, Netherlands
BSH Huishoudapparaten B.V.
Taurusavenue 36
2132 LS Hoofddorp
Storingsmelding:
Tel.: 088 424 4040
mailto:neff-contactcenter@bshg.com

Onderdelenverkoop:
Tel.: 088 424 4040
Fax: 088 424 4801
mailto:neff-onderdelen@bshg.com
www.neff-home.com/nl

NO Norge, Norway
BSH Husholdningsapparater A/S
Grensesvingen 9
0661 Oslo
Tel.: 22 66 06 29
Tel.: 22 66 06 00
mailto:BSH-Service-NO@bshg.com
www.neff-home.com/no

PL Polska, Poland
BSH Sprzęt Gospodarswa
Domowego Sp. z o.o.
Al. Jerozolimskie 183
02-222 Warszawa
Tel.: +48 42 271 5555
mailto:Serwis.Fabryczny@bshg.com

PT Portugal
BSHP Electrodomésticos,
Sociedade Unipessoal Lda.
Rua Alto do Montijo, nº 15
2790-012 Camaxide
Tel.: 214 250 660
Fax: 214 250 701
mailto:neff.eletrodomestico.pt@bshg.com
www.neff-home.com/pt

RO România, Romania
BSH Electrocasnice srl.
Sos. Bucuresti-Ploiesti, nr. 19-21, sect.1
13682 Bucuresti
Tel.: 021 203 9748
Fax: 021 203 9733
mailto:service.romania@bshg.com
www.neff-home.com/ro

RU Russia, Россия
ООО "БСХ Бытовые Приборы"
Сервис от производителя
Малая Калужская, 15
119071 Москва
Тел.: 8 (800) 100 42 52
mailto:hotlineru@bshg.com
www.neff.ru

SE Sverige, Sweden
BSH Home Appliances AB
Landsvägen 32
169 29 Solna
Tel.: 0771 195 700 lokal rate
Tel.: 0771 112 277 lokal rate
mailto:BSH-Service-SE@bshg.com
www.neff-home.com/se

SI Slovenija, Slovenia
BSH Hišni aparati d.o.o.
Litostrojska 48
1000 Ljubljana
Tel.: 01 5830 702
mailto:informacije.servis-slo@bshg.com
www.neff-home.com/si

TR Türkiye, Turkey
BSH Ev Aletleri Sanayi
ve Ticaret A.S.
Fatih Sultan Mehmet Mahallesi
Balkan Caddesi No: 51
34771 Ümraniye, İstanbul
Tel.: 0 216 444 6333*
Fax: 0 216 528 9188*
mailto:careline.turkey@bshg.com

* Çağrı merkezini sabit hatlardan
aramanın bedeli şehir içi ücretlendirme,
cep telefonlarından ise kullanılan
tarifeye göre değişiklik göstermektedir

UA Ukraine, Україна
ТОВ "БСХ Побутова Техніка"
тел.: 044 4902095
mailto:bsh-service.ua@bshg.com

ZA South Africa
BSH Home Appliances (Pty) Ltd.
96 Fifteenth Road, Randjespark
1685 Midrand - Johannesburg
Tel.: 086 002 6724
Fax: 086 617 1780
mailto:bsh@iopen.co.za
mailto:applianceserviceza@bshg.com



REGISTER YOUR PRODUCT
ONLINE NEFF-HOME.COM

Constructa NEFF Vertriebs-GmbH |
Carl-Wery-Straße 34 | 81739 Munich
Germany



Mat. Nr. 8001200018
Date 03.07.20