

Ваша стиральная машина

Поздравляем! Вы сделали выбор в пользу современного, высококачественного бытового прибора марки Bosch. Данная стиральная машина отличается очень низким расходом воды и электроэнергии.

Каждая машина, выходящая из стен нашего завода, тщательно проверяется перед этим на правильность функционирования и безупречность состояния.

Более подробную информацию и обзор нашей продукции Вы найдете в Интернет на нашем сайте: <http://www.neff.de>

Содержание

Страница

- Использование по назначению 1
- Программы 1
- Установка и изменение программы 3
- Стирка 3/4
- После стирки 4
- Индивидуальная настройка 5
- Важная информация 6
- Аварийная разблокировка 6
- Обзор программ 7
- Указания по безопасности 8
- Параметры расхода 8
- Уход 9
- Указания на дисплее 9
- Техническое обслуживание 10
- Что делать, если 11

Защита окружающей среды/Рекомендации по экономии

- Всегда загружайте максимально допустимое для выбранной программы количество белья.
- Белье со средним загрязнением стирайте без предварительной стирки.
- Вместо программы **Koch/Bunt** (Хлопок) **90 °C** задайте программу **Bunt Eco** (Хлопок Эко) **60 °C** и включите дополнительную функцию **Flecken** (Интенсивная). Результат стирки будет почти такой же, но энергии израсходуется значительно меньше.
- Дозировку мощного средства проводите согласно рекомендациям его изготовителя.
- Если белье после стирки будет сушиться в сушильном автомате, то устанавливайте рекомендуемую в инструкции по эксплуатации автомата скорость отжима.

Использование по назначению

- исключительно для использования в домашнем хозяйстве,
- для стирки текстильных изделий, пригодных для машинной стирки, в растворе моющего средства,
- для эксплуатации с использованием холодной водопроводной воды и имеющихся в торговле моющих средств и средств по уходу за бельем, пригодных для использования в стиральной машине.

- ⚠ Не оставляйте детей без присмотра рядом со стиральной машиной!
- ⚠ Держите домашних животных подальше от стиральной машины!

Программы

Подробный обзор программ → Стр. 7.
Температуру и скорость отжима можно устанавливать индивидуально, в зависимости от выбранной программы и выполняемого этапа программы.

Koch/Bunt (Хлопок)	} для носких текстильных изделий
Bunt Eco (Хлопок Эко)	
PowerWash 60' (Энергичная 60') ..	
Hygiene (Гигиеническая) ...	
Pflegeleicht (Синтетика)	} текстильные изделия, не требующие особого ухода
Mix (Смешанное бельё)	} для белья различного вида
Fein/Seide (Тонкое бельё/Шёлк)	} «чувствительные» текстильные изделия, пригодные для машинной стирки
Wolle (Шерсть)	} шерстяные/шелковые изделия, пригодные для ручной/машинной стирки
Spülen (Полоскание)	} дополнительное полоскание с отжимом
Schleudern (Отжим)	} дополнительный отжим с задаваемой по желанию скоростью
Abpumpen (Слив)	} воды, в которой полоскалось бельё, при выборе функции Ⓞ (Остановка полоскания = без окончательного отжима)
Schonschleudern (Деликатный отжим)	} выстиранного вручную белья со сниженной скорости отжима из текстиля
Sport (Спортивная)	} текстильные изделия из микроволокна
Extra Kurz 15' (Супер быстрая 15') ..	} короткая программа
Pflegeleicht Plus (Синтетика особая)	} текстильные изделия тёмного цвета

Подготовка

⚠ Установка машины проводится согласно указаниям, приведенным в отдельной Инструкции по установке.

Проверка машины

- Никогда не вводите в эксплуатацию поврежденную машину!
- Свяжитесь со специалистами Вашего сервисного центра!

Вставьте вилку в розетку

⚠ Только сухими руками!
⚠ Братья только за вилку!

Откройте водопродный кран

Вставка для жидкого моющего средства (в зависимости от модели), Стр. 9.
Ячейка II: моющее средство для основной стирки, смягчитель, отбеливатель, соль для выведения пятен.
Ячейка I: кондиционер, пропиточное средство, крахмал

Ячейка I: моющие средства для предварительной стирки

Сортировка и загрузка белья

Выполняйте указания изготовителей по уходу за бельем! Рассортируйте вещи согласно символам на их ярлычках. Рассортируйте вещи по виду, цвету, степени загрязнения и температуре стирки. Не загружайте в машину белья больше, чем допустимо → Стр. 7.

Непрерывно учитывайте важную информацию → Стр. 6!

Загружайте крупное и мелкое белье вперемешку! Закройте дверцу загрузочного люка. Следите за тем, чтобы между дверцей и резиновым уплотнителем люка не были зажаты вещи.

Загрузка моющего средства и средства по уходу за бельем

Проводите дозировку в соответствии с: количеством белья, степенью его загрязнения, жесткостью воды (необходимую информацию можно получить у обслуживающих предприятия, ответственного за водоснабжение Вашего района) и согласно указаниям изготовителя средства. Для моделей машин без вставки для жидкообразного моющего средства: Жидкое моющее средство залейте в соответствующую емкость-дозатор и положите в барабан машины. Во время эксплуатации: осторожно при открывании кюветы для моющих средств!

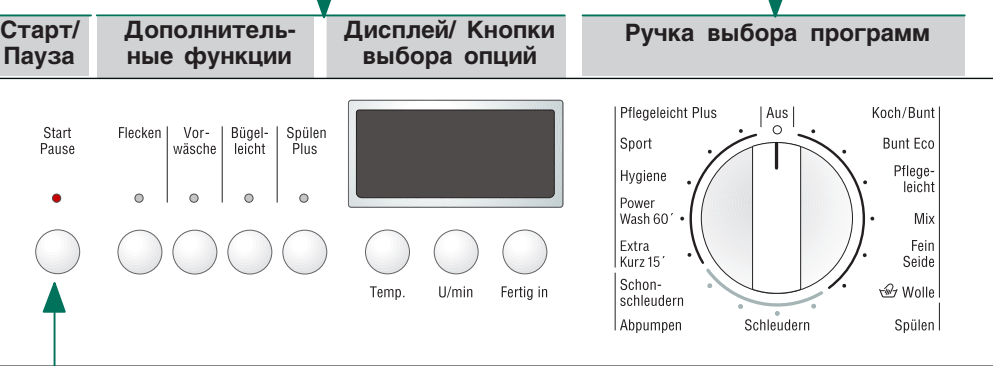
ⓘ Разбавьте густой кондиционер или средство для предотвращения деформации белья водой. Это предотвращает закупоривание.

Установка и изменение программы

Описание дополнительных функций и кнопок выбора опций приведено в разделе «Индивидуальная настройка» → Стр. 5.

ⓘ Ручка выбора программ для включения и выключения машины и выбора программы. Можно поворачивать в обоих направлениях.

Нажмите на кнопку (Старт/Пауза)



ⓘ При более продолжительном прикосновении к кнопкам выбора опционных установок включается автоматический просмотр этих установок!

⊛ - 90°	Temp.	Установка температуры (⊛ = холодная)
1 - 24h	Fertig in	Окончание программы через ...
⊛ - 1400*	U/min	Установка скорости отжима (* в зависимости от модели) или Ⓞ (Остановка полоскания = без окончательного отжима)
Индикация состояния		Индикация процесса выполнения программы: стирка, полоскание, отжим, окончание

Перед первой стиркой проведите стирку без белья → Стр. 6.

Стирка



Кювета для моющих средств с ячейками I, II, Ⓞ

Дверца загрузочного люка

Панель управления

Ручка дверцы

Шланг для слива

Насос для слива раствора моющего средства

Аварийная разблокировка

Шланг для слива

Насос для слива раствора моющего средства

Аварийная разблокировка

Шланг для слива

Насос для слива раствора моющего средства

Аварийная разблокировка

Шланг для слива

Насос для слива раствора моющего средства

Выгрузка белья

Откройте дверцу загрузочного отверстия и выгрузите белье.

Если включена функция Ⓞ (Остановка полоскания = без окончательного отжима): выберите "Скорость отжима при стирке" или установите ручку выбора программ на **Abpumpen** (Слив) или **Schleudern** (Отжим). Нажмите на кнопку **Start/Pause** (Старт/Пауза).

Удалите из белья посторонние предметы (если таковые имеются) – опасность появления ржавчины.

Закройте водопроводный кран

Информация по системе Aqua-Stop → Инструкция по установке, Стр. 7.

Выключение

Переведите ручку выбора программ в положение **Aus** (Выключено).

Программа окончена, если ...

... на дисплее появляется - 0 -.

Изменение программы ...

Если Вы по ошибке установили не ту программу:

- проведите повторную установку,
- нажмите на кнопку **Start/Pause** (Старт/Пауза).

Прерывание программы

- Нажмите на кнопку **Start/Pause** (Старт/Пауза).
- При необходимости догрузите белье (дверцу загрузочного люка не следует оставлять открытой на продолжительное время - выступающая из белья вода может вылиться из машины).
- Нажмите на кнопку **Start/Pause** (Старт/Пауза).

... или досрочная остановка

Для программ, выполняемых при высокой температуре:

- охладите белье: включите **Spülen** (Полоскание).
- нажмите на кнопку **Start/Pause** (Старт/Пауза).

Для программ, выполняемых при низкой температуре:

- включите **Schleudern** (Отжим) или **Abpumpen** (Слив).
- нажмите на кнопку **Start/Pause** (Старт/Пауза).

Индивидуальная настройка

Кнопки выбора опций

Перед включением программы и во время ее выполнения можно изменять скорость отжима и температуру. Результат Ваших действий будет зависеть от этапа выполнения программы.

Temp. (Температура)

Вы можете изменить показываемую дисплеем температуру стирки. Максимально допустимая температура, которую можно установить, зависит от выбранной программы.

Fertig in (Время до конца)

После выбора программы на дисплее выводится ее продолжительность. До начала выполнения программы Вы можете включить задержку ее запуска. Время задержки устанавливается пошагово (один шаг - один час, макс. 24h (часов)). Нажимайте на кнопку **Fertig in** (Время до конца) до тех пор, пока на дисплее не появится необходимое Вам время (h=час). Затем нажмите на кнопку **Start/Pause** (Старт/Пауза).

U/min (Обороты/мин)

Вы можете изменить показываемую дисплеем скорость вращения центрифуги. Максимально допустимое число оборотов в минуту, которое можно установить, зависит от выбранной программы.

Дополнительные функции

смотрите также обзор программ

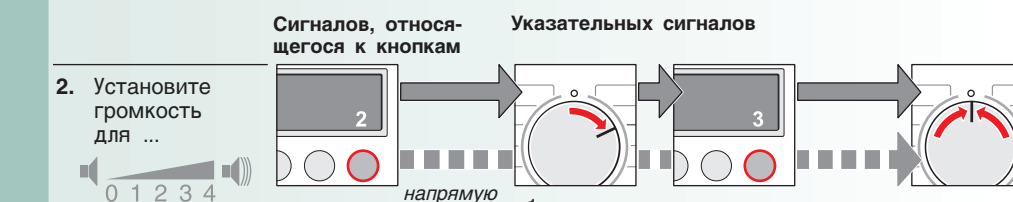
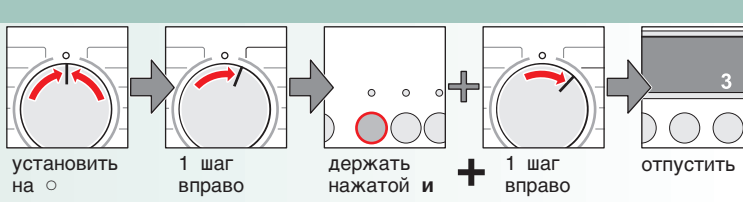
Flecken (Интенсивная)	Увеличение продолжительности стирки для более интенсивной очистки сильно загрязненного белья.
Vorwäsche (Предв. стирка)	Для сильно загрязненного белья. Предварительная стирка проводится при макс. 30 °C.
Bügelleicht (Легко гладить)	Специально разработанный процесс выполнения отжима с заключительным разрыхлением белья. Окончательный отжим в щадящем режиме слегка повышает остаточную влажность белья.
Spülen plus (Доп.полоскание)	Повышенный уровень воды и дополнительное полоскание, увеличенная продолжительность стирки. Для областей с очень мягкой водой или для дальнейшего улучшения результата полоскания.

Start/Пауза

Для включения или прерывания программы.

Сигнал

1. Включение режима подачи сигнала



*при необх. повторите несколько раз

Важная информация

С целью бережного отношения к белью и машине

- Уберите все из карманов.
- Проследите, чтобы были убраны все металлические предметы (скрепки и пр.).
- Тонкое белье (чулки, гольфы, бюстгалтеры с косточками) стирайте в специальной сетке/мешке.
- Застегните замки-молнии, пуговицы на наволочках и пододеяльниках.
- С помощью щетки очистите карманы и отвороты от песка.
- Снимите с гардин кольца или положите их в сетку/мешок.

Перед первой стиркой

Белье не загружайте! Откройте водопроводный кран, залейте в ячейку II ок. 1 литра воды и затем загрузите в нее ь мерного стаканчика моющего средства. Задайте программу **Pflegeleicht** (Синтетика) **60 °C** и нажмите на кнопку **Start/Pause** (Старт/Пауза). По окончании программы установите ручку выбора программ в положение **Aus** (Выключено).

Различная степень загрязнения белья

Новые вещи	стирайте отдельно.
легкое	Без предварительной стирки.
среднее	При необходимости предварительно обработайте пятна. Включите дополнительную функцию Flecken (Интенсивная).
сильное	Загружайте меньше белья. Предварительная стирка. Включите дополнительную функцию Flecken (Интенсивная).

Замачивание

Загружайте белье одинакового цвета. Загрузите в ячейку II средство для замачивания/моющее средство согласно рекомендациям изготовителя. Задайте программу **Koch/Bunt** (Хлопок) **30 °C** и нажмите на кнопку **Start/Pause** (Старт/Пауза). Примерно через 10 минут нажмите на кнопку **Start/Pause** (Старт/Пауза). По истечении необходимого Вам времени замачивания снова нажмите на кнопку **Start/Pause** (Старт/Пауза) (если программа будет продолжаться) или измените программу.

Подкрахмаливание

Белье не должно быть обработано кондиционером. Подкрахмаливание с использованием жидкого крахмала возможно во всех программах стирки. Дозировка крахмала должна осуществляться в ячейку для кондиционера Ⓞ согласно указаниям изготовителя.

Окрашивание/Отбеливание

Окрашивание только для домашних нужд. Соль может привести к коррозии стальных деталей! Соблюдайте указания производителя красителя! Не отбеливайте белье в стиральной машине.

Аварийная разблокировка, например, при отключении электроэнергии

После появления тока выполнение программы продолжится. При необходимости извлечения белья дверцу загрузочного люка следует открыть нижеописанным способом:

⚠ Опасность ошпаривания!
Раствор моющего средства и само белье могут быть горячими.
Сначала дайте им остыть. Если барабан еще вращается, не пытайтесь просунуть руку внутрь него.
Не открывайте дверцу загрузочного люка до тех пор, пока через стекло дверцы видна вода.

- Установите ручку выбора программ на **Aus** (Выключено) и выньте вилку из розетки.
- Слейте раствор моющего средства → Стр. 10.
- Потяните за приспособление для аварийной разблокировки с помощью подходящего инструмента и отпустите. После этого дверцу можно будет открыть.

Программа	°C макс.	Вид белья	Макс.	Вид белья
Koch/Bunt (Хлопок)	* - 90	Ноские текстильные изделия, изделия из хлопка или льна, пригодные для кипячения	7,0 кг*	Ноские текстильные изделия, изделия из хлопка или льна, пригодные для кипячения
Bunt Eco (Хлопок Эко)	* - 60	Ноские текстильные изделия из хлопка или льна	5,0 кг	Ноские текстильные изделия из хлопка или льна, пригодные для кипячения
Hygiene (Гигиеническая)	* - 60	Ноские текстильные изделия из хлопка или льна	5,0 кг	Ноские текстильные изделия из хлопка или льна, пригодные для кипячения
PowerWash 60 ⁺ (Энергичная 60)	* - 60	Ноские текстильные изделия из хлопка или льна	5,0 кг	Ноские текстильные изделия из хлопка или льна, пригодные для кипячения
Pflegeleicht (Синтетика)	* - 60	Синтетика или смешанных волокон	5,0 кг	Синтетика или смешанных волокон
Mix (Смешанное белое)	* - 40	Текстильные изделия из хлопка и изделия, не требующие особого ухода	3,5 кг*	Текстильные изделия из хлопка и изделия, не требующие особого ухода
Pflegeleicht Plus (Синтетика особая)	* - 40	Темный текстиль из хлопка и текстильные изделия темного цвета, не требующие особого ухода	3,5 кг*	Темный текстиль из хлопка и текстильные изделия темного цвета, не требующие особого ухода
Sport (Спортивная)	* - 40	Текстильные изделия из микроволокна	3,5 кг*	Текстильные изделия из микроволокна
Fein/Seide (Тонкое белое/Шёлк)	* - 40	Для «чувствительных», пригодных для машинной стирки текстильных изделий, напр. из шелка, сатина, синтетика или смешанных волокон (напр., гардин)	2,0 кг	Для «чувствительных», пригодных для машинной стирки текстильных изделий, напр. из шелка, сатина, синтетика или смешанных волокон (напр., гардин)
Wolle (Шерсть)	* - 40	Текстильные изделия из шерсти или с содержанием шерсти, пригодные для ручной или машинной стирки	2,0 кг	Текстильные изделия из шерсти или с содержанием шерсти, пригодные для ручной или машинной стирки
Extra Kurz 15 ⁺ (Супер быстрая 15)	* - 40	Синтетика или смешанных волокон	2,0 кг	Синтетика или смешанных волокон

Дополнительные программы
 Продолжительность программ оптимально подходит для стирки легкого загрязненных изделий. При более сильном загрязнении загружайте меньше белья или включите дополнительную функцию напор. Flecken (Интенсивная) При стирке с максимальной загрузкой с использованием программы, отмеченной функцией (i) всегда выбирайте дополнительную функцию Flecken (Интенсивная) В качестве короткой программы - независимо от вида белья - красное выводит программу Синтетика 40°C с максимальной скоростью отжима. В программах без предварительной стирки загружайте моющее средство в ячейку II, в программах с предварительной стиркой распределяйте моющее средство по ячейкам I и II.

9000 339 455 0108
 W5440XO

Указания по безопасности

- Прочтите инструкции по эксплуатации и установке и все прочие информационные брошюры, прилагаемые к стиральной машине, и поступайте в соответствии с приведенными в них указаниями.
- Сохраните документацию в надежном месте на случай, если она позднее понадобится.

Опасность электрического удара
 – Извлекайте вилку только за корпус, никогда не тяните за сетевой шнур!
 – Никогда не вставляйте/извлекайте вилку мокрыми руками.

Опасность для жизни
 Для отслуживших свой срок бытовых приборов:
 – Извлеките вилку из розетки.
 – Отрежьте сетевой шнур и уберите его вместе с вилкой подальше.
 – Сломайте замок дверцы загрузочного отверстия. В результате маленькие дети не смогут запереться в машине и подвергнуть тем самым свою жизнь опасности.

Опасность удущья
 – Картонную упаковку, упаковочную пленку и прочие детали упаковки следует держать подальше от детей.

Опасность отравления
 – Храните моющие средства и средства по уходу за бельем в недоступном для детей месте.

Взрывоопасность
 – Вещи, предварительно обработанные чистящими средствами, содержащими растворители (напр., пятновыводителем/промывочным бензином), могут после загрузки в машину привести к взрыву. Поэтому перед стиркой в машине такие вещи следует тщательно выстирать вручную.

Опасность травмирования
 – Дверца загрузочного отверстия может очень сильно нагреться.
 – Осторожно при сливе горячего раствора моющего средства.
 – Не вставляйте на стиральную машину.
 – Не опирайтесь на открытую дверцу загрузочного отверстия.
 – Не вставляйте руку в барабан машины, пока он еще вращается.

Параметры расхода

Программа	Доп. функция	Загрузка	Электро-энергия**	Вода**	Продолжит. программы**
Koch/Bunt (Хлопок) 30 °C*	Flecken (Интенсивная)	7,0 кг	0,55 кВтч	75 л	2:12 ч
Koch/Bunt (Хлопок) 40 °C*	Flecken	7,0 кг	0,85 кВтч	75 л	2:12 ч
Koch/Bunt (Хлопок) 60 °C*	Flecken	7,0 кг	1,50 кВтч	75 л	2:12 ч
Bunt Eco (Хлопок Эко) 60 °C*	Flecken	7,0 кг	1,19 кВтч	49 л	2:19 ч
Koch/Bunt (Хлопок) 90 °C*	Flecken	7,0 кг	2,51 кВтч	90 л	2:12 ч
Pflegeleicht (Синтетика) 40 °C*	Flecken	3,5 кг	0,55 кВтч	55 л	1:12 ч
Pflegeleicht (Синтетика) 40 °C* (можно использовать также качестве короткой программы)	–	3,5 кг	0,54 кВтч	55 л	0:45 ч
Fein/Seide (Тонкое белое/Шёлк) * (холодная)	–	2,0 кг	0,03 кВтч	39 л	0:40 ч
Fein/Seide (Тонкое белое/Шёлк) 30 °C	–	2,0 кг	0,20 кВтч	39 л	0:40 ч
Wolle (Шерсть) * (холодная)	–	2,0 кг	0,08 кВтч	47 л	0:36 ч
Wolle (Шерсть) * 30 °C	–	2,0 кг	0,20 кВтч	47 л	0:36 ч

* Установка программы для испытания согласно действующему европейскому стандарту 60456. Указания по проведению сравнительной проверки: программы проверки тестировались при максимальной загрузке, с выбранной дополнительной функцией Flecken (Интенсивная), с максимальной скоростью отжима.
 В качестве короткой программы для стирки цветного белья выберите программу Pflegeleicht (Синтетика) 40 °C без использования дополнительной функции Flecken (Интенсивная) и установите максимальную скорость отжима.
 ** Приведенные в таблице значения параметров отличаются от фактических в зависимости от давления, жесткости и температуры подаваемой воды, температуры окружающей среды, вида, количества и степени загрязненности белья, используемого моющего средства, колебаний напряжения в сети и выбранных дополнительных функций.

Уход

- Корпус машины, панель управления**
 - Протрите мягкой, влажной тряпкой.
 - Не пользуйтесь абразивными чистящими средствами.
 - Сразу же удалите остатки моющего средства и чистящего средств.
 - Чистить машину струей воды запрещено.
- Кювету для моющих средств следует чистить ...**
 ... если в ней накопились остатки моющего средства или кондиционера.
 - Извлеките наполовину, нажмите на вставку, извлеките полностью. Извлеките вставку: надавите на нее пальцами в направлении снизу вверх.
 - Промойте ванночку кюветы и вставку в воде с помощью щетки и просушите их.
 - Установите вставку на место и зафиксируйте ее (насадите цилиндр на направляющий штырь).
 - Установите кювету на место.

Оставьте кювету открытой, чтобы испарились остатки воды.

Барабан стиральной машины
 Оставьте дверцу загрузочного отверстия открытой, чтобы барабан просох. Появились пятна ржавчины – удалите с помощью чистящего средства без содержания хлора, мягкой губкой. Не используйте жесткие металлические щетки.

Удаление накипи В машине не должно быть белья!
 Отпадает при правильной дозировке моющего средства. Если все-таки в этом возникла необходимость, поступайте согласно указаниям изготовителя средства для удаления накипи по его правильному применению.

Вставка для жидкообразного моющего средства в зависимости от модели
 Для дозировки жидкообразного моющего средства переведите вставку в соответствующее положение:
 – Полностью извлеките кювету для моющих средств → Стр. 9.
 – Передвиньте вставку вперед.
 Не пользуйтесь вставкой (передвиньте ее вверх):
 – при использовании гелеподобных моющих средств и моющего порошка.
 – при задании программ с предварительной стиркой и опцией Fertig in (Время до конца).

Указания на дисплее в зависимости от модели

F: 16	Правильно закройте дверцу загрузочного люка; возможно, было зажато белье.
F: 17, 29	Полностью откройте водопроводный кран. Согнут или пережат шланг для подачи воды. Промойте сетчатый фильтр → Стр. 10; слишком низкое давление воды.
F: 18	Проведите чистку насоса для слива раствора моющего средства → Стр. 10, сливная труба/сливной шланг засорились.
F: 23	Вода в поддоне, нарушена герметичность машины. Вызовите специалистов сервисного центра!
F: 42, 43, 44	Неисправность двигателя. Вызовите специалистов сервисного центра!
Другая индикация	Выключите машину, подождите ок. 5 с и снова включите. Если данная индикация появится снова, вызовите специалиста Сервисной службы → Инструкция по установке, Стр. 7.

Техническое обслуживание

Насос для слива раствора моющего средства
 Переведите ручку выбора программ в положение Aus (Выключено), извлеките вилку из розетки.

- Извлеките из держателя сливной шланг. Откройте конец шланга, слейте раствор моющего средства. Закройте шланг пробкой.
- Осторожно открутите крышку насоса полностью (в нем еще могут быть остатки воды).
- Проведите чистку насоса изнутри, почистите резьбу крышки насоса и его корпус (крыльчатка насоса должна свободно вращаться).
- Установите на место крышку насоса и прочно закрутите ее, ручка крышки должна располагаться вертикально. Вставьте сливной шланг в держатель.

Чтобы при следующей стирке раствор моющего средства не выливался неиспользуемым сливное устройство: залейте 1 литр воды в ячейку II и включите программу Abpumpen (Слив).

Фильтр в системе подачи воды
Опасность электрического удара! Защитное устройство Aqua-Stop нельзя погружать в воду (в нем имеется электрический клапан).
 Сбросьте давление воды в подающем шланге:
 1. Закройте водопроводный кран!
 2. Включите любую из программ (кроме Schleudern (Отжим)/Abpumpen (Слив)).
 3. нажмите на кнопку Start/Pause (Старт/Пауза). Прервите программу примерно через 40 секунд.
 4. Переведите ручку выбора программ в положение Aus (Выключено). Извлеките вилку из розетки.

Чистка фильтра:
 В зависимости от модели машины:
 - Снимите шланг с водопроводного крана. Проведите чистку фильтра с помощью маленькой щетки.

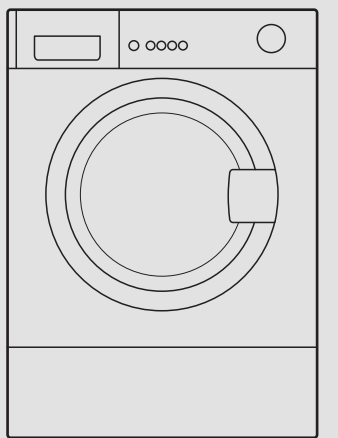
или
 - отсоедините шланг от задней стенки машины. Извлеките фильтр с помощью щипцов и промойте его.

2. Присоедините шланг и проверьте места соединения на герметичность.

Что делать, если ...

- Вода вытекает. – Прочно закрепите/замените сливной шланг. – Затяните резьбовое соединение подающего шланга с машиной.
- Вода не поступает. – Не нажата кнопка Start/Pause (Старт/Пауза)? – Не открыт водопроводный кран? – Возможно, засорился фильтр? Проведите его чистку → Стр. 10. – Подающий шланг перегнут или зажат?
- Крышку загрузочного отверстия не удается открыть. – Включена защитная функция. Программа прервана? → Стр. 4. – Выбрана @ → Стр. 4. – Открывание возможно только с помощью аварийной разблокировки → Стр. 6.
- Программа не включается. – Нажата кнопка Start/Pause (Старт/Пауза) или Fertig in (Время до конца)? – Закрыт загрузочный люк?
- Раствор моющего средства не сливается. – Проведите чистку насоса → Стр. 10. – Проведите чистку водосточной трубы и/или сливного шланга.
- Вода внутри барабана не видна. – Это не неисправность! Вода находится за пределами видимости.
- Результат отжима неудовлетворительный. – Стирайте попеременно крупные и мелкие вещи. – Выбрана функция Bügelleicht (Легко гладить)? → Стр. 5. – Установлена слишком низкая скорость вращения centrifуги? → Стр. 3.
- Многочисленные попытки проведения отжима. – Это не неисправность! Система контроля избавляется от дисбаланса.
- Ячейка * не полностью промыта. – Извлеките вставку. Проведите чистку кюветы для моющих средств и вставки → Стр. 9.
- Из стиральной машины неприятно пахнет. – Выполните программу Koch/Bunt (Хлопок) 90 °C без белья. И воспользуйтесь универсальным моющим средством.
- Из кюветы для моющих средств выступает пена. – Загрузили слишком много моющего средства? – Смешайте 1 столовую ложку кондиционера с ½ литра воды и залейте раствор в ячейку II кюветы для моющих средств. – При следующей стирке загрузите меньше моющего средства.
- Сильные шумы, вибрация и стужение машины с места во время отжима. – Ножки машины зафиксированы? Зафиксируйте ножки машины → Инструкция по установке, Стр. 5. – Транспортные крепления сняты? Снимите транспортные крепления → Инструкция по установке, Стр. 4.
- Дисплей/индикаторные лампочки не функционируют во время работы машины. – Отключили электроэнергию? – Сработал предохранитель? Включите/замените предохранитель. – Если неисправность появится снова, обратитесь за помощью в уполномоченный сервисный центр.
- Программа выполняется дольше, чем обычно. – Это не неисправность! Многократно распределяя белье внутри барабана, система контроля пытается тем самым справиться с дисбалансом. – Это не неисправность – Включилась система контроля уровня пены – будет проводиться дополнительное полоскание.
- На белье остатки моющего средства. – Некоторые фосфатосодержащие моющие средства включают в себя нерастворимые в воде компоненты. – Включите Spülen (Полоскание) или почистите белье после стирки щеткой.
- Во время перерыва очень быстро мигает клавиша Start/Pause и звучит предупредительный сигнал. – Уровень воды слишком высокий. Дозагрузка белья невозможна. При необходимости дверцу загрузочного люка следует сразу же закрыть. – Чтобы продолжить выполнение программы, нажмите на кнопку Старт/Пауза.
- Если Вам не удалось устранить неисправность самостоятельно или возникла необходимость в ремонте машины: – переведите ручку выбора программ в положение Aus (Выключено) и извлеките вилку из розетки, – закройте водопроводный кран и позвоните в Службу сервиса → Инструкция по установке, Стр. 7.

Инструкция по эксплуатации



Стиральная машина

Стиральную машину можно вводить в эксплуатацию только после прочтения данной инструкции! Прочтите также отдельную инструкцию по установке. Выполняйте указания по безопасности, приведенные на странице 8!



Перед первой стиркой
проведите стирку без белья → Стр. 6.

Сортировка и загрузка белья

Выполняйте указания изготовителей по уходу за бельем! Рассортируйте вещи согласно символу на их ярлычках. Рассортируйте вещи по виду, цвету, степени загрязнения и температуре стирки. Не загружайте в машину белья больше, чем допустимо → Стр. 7.

Непрерывно учитывайте важную информацию → Стр. 6!

Загружайте крупное и мелкое белье вперемешку! Закройте дверцу загрузочного люка. Следите за тем, чтобы между дверцей и резиновым уплотнителем люка не были зажаты вещи.

Загрузка моющего средства и средства по уходу за бельем

Проводите дозировку в соответствии с: количеством белья, степенью его загрязнения, жесткостью воды (необходимую информацию можно получить у служащих предприятия, ответственного за водоснабжение Вашего района) и согласно указаниям изготовителя средства. Для моделей машин без вставки для жидкообразного моющего средства: Жидкое моющее средство залейте в соответствующую емкость-дозатор и положите в барабан машины. Во время эксплуатации: осторожно при открывании кюветы для моющих средств!

i Разбавьте густой кондиционер или средство для предотвращения деформации белья водой. Это предотвращает закупоривание.

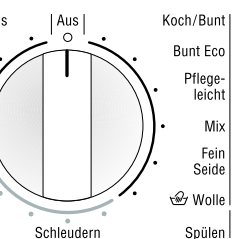
Установка и изменение программы

Описание дополнительных функций и кнопок выбора опций приведено в разделе «Индивидуальная настройка» → Стр. 5.

i Ручка выбора программ для включения и выключения машины и выбора программы. Можно поворачивать в обоих направлениях.

Нажмите на кнопку
◇ (Старт/Пауза)

выбора программ



температуры (* = холодная)

программы через ...

скорости отжима (*в зависимости от
или Ⓞ (Остановка полоскания = без
ного отжима)

процесса выполнения программы:
полоскание, отжим, окончание

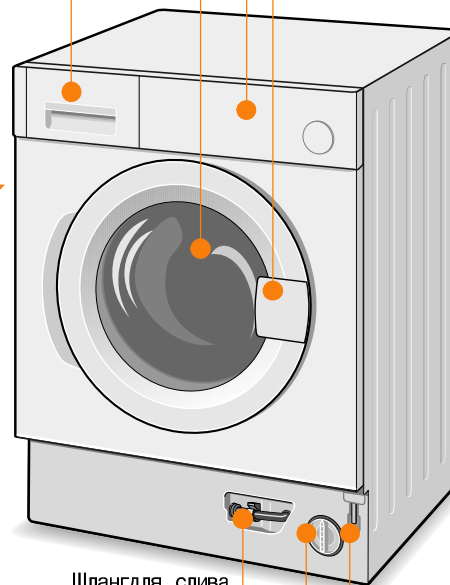
Стирка

Кювета для моющих средств с
ячейками I, II, Ⓞ

Дверца загрузочного люка

Панель управления

Ручка дверцы



Шланг для слива

Насос для слива раствора
моющего средства

Аварийная разблокировка

Стирка

Выгрузка белья

Откройте дверцу загрузочного отверстия и выгрузите белье.

Если включена функция Ⓞ (Остановка полоскания = без окончательного отжима): выберите "Скорость отжима при стирке" или установите ручку выбора программ на **Abpumpen** (Слив) или **Schleudern** (Отжим). Нажмите на кнопку **Start/Pause** (Старт/Пауза).

Удалите из белья посторонние предметы (если таковые имеются) – опасность появления ржавчины.

Закройте водопроводный кран

Информация по системе Aqua-Stop
→ Инструкция по установке, Стр. 7.

Выключение

Переведите ручку выбора программ в положение **Aus** (Выключено).

Программа окончена, если ...

... на дисплее появляется - 0 -.

Изменение программы ...

Если Вы по ошибке установили не ту программу:
– проведите повторную установку,
– нажмите на кнопку **Start/Pause** (Старт/Пауза).

Прерывание программы

– Нажмите на кнопку **Start/Pause** (Старт/Пауза).
– При необходимости догрузите белье (дверцу загрузочного люка не следует оставлять открытой на продолжительное время - выступающая из белья вода может вылиться из машины)
– Нажмите на кнопку **Start/Pause** (Старт/Пауза).

... или досрочная остановка

Для программ, выполняемых при высокой температуре:
– охладите белье: включите **Spülen** (Полоскание).
– нажмите на кнопку **Start/Pause** (Старт/Пауза).
Для программ, выполняемых при низкой температуре:
– включите **Schleudern** (Отжим) или **Abpumpen** (Слив).
– нажмите на кнопку **Start/Pause** (Старт/Пауза).

Индивидуальная настройка

Кнопки выбора опций

Перед включением программы и во время ее выполнения можно изменять скорость отжима и температуру. Результат Ваших действий будет зависеть от этапа выполнения программы.

Temp. (Температура)

Вы можете изменить показываемую дисплеем температуру стирки. Максимально допустимая температура, которую можно установить, зависит от выбранной программы.

Fertig in (Время до конца)

После выбора программы на дисплей выводится ее продолжительность. До начала выполнения программы Вы можете включить задержку ее запуска. Время задержки устанавливается пошагово (один шаг - один час), макс. 24h (часов). Нажимайте на кнопку **Fertig in** (Время до конца) до тех пор, пока на дисплее не появится необходимое Вам время (h=час). Затем нажмите на кнопку **Start/Pause** (Старт/Пауза).

U/min (Оборотов/мин)

Вы можете изменить показываемую дисплеем скорость вращения центрифуги. Максимально допустимое число оборотов в минуту, которое можно установить, зависит от выбранной программы.

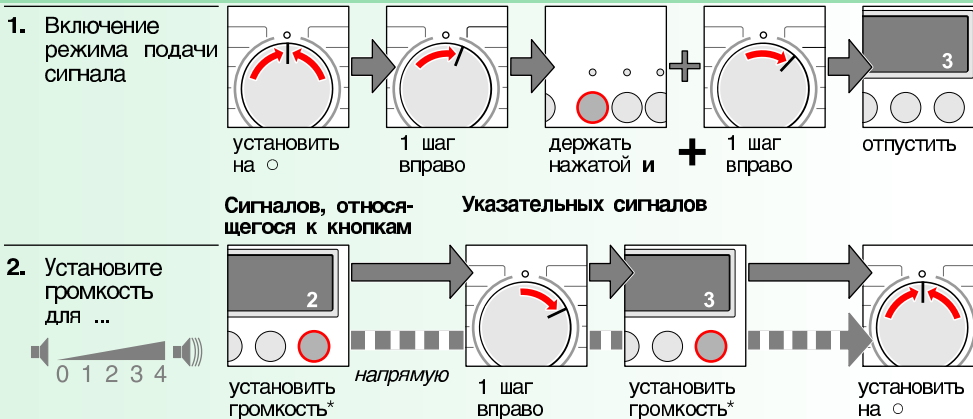
Дополнительные функции смотрите также обзор программ

Flecken (Интенсивная)	Увеличение продолжительности стирки для более интенсивной очистки сильно загрязненного белья.
Vorwäsche (Предв. стирка)	Для сильно загрязненного белья. Предварительная стирка проводится при макс. 30 °С.
Bügelleicht (Легко гладить)	Специально разработанный процесс выполнения отжима с заключительным разрыхлением белья. Окончательный отжим в щадящем режиме слегка повышает остаточную влажность белья.
Spülen plus (Доп.полоскание)	Повышенный уровень воды и дополнительное полоскание, увеличенная продолжительность стирки. Для областей с очень мягкой водой или для дальнейшего улучшения результата полоскания.

◇ (Старт/Пауза)

Для включения или прерывания программы.

Сигнал



*при необх. повторите несколько раз



Важная информация



С целью бережного отношения к белью и машине

- Уберите все из карманов.
- Проследите, чтобы были убраны все металлические предметы (скрепки и пр.).
- Тонкое белье (чулки, гардины, бюстгалтеры с косточками) стирайте в специальной сетке/мешке.
- Застегните замки-молнии, пуговицы на наволочках и пододеяльниках.
- С помощью щетки очистите карманы и отвороты от песка.
- Снимите с гардин кольца или положите их в сетку/мешок.



Перед первой стиркой

Белье не загружайте! Откройте водопроводный кран, залейте в ячейку II ок. 1 литра воды и затем загрузите в нее мерного стаканчика моющего средства. Задайте программу **Pflegeleicht** (Синтетика) **60 °С** и нажмите на кнопку **Start/Pause** (Старт/Пауза). По окончании программы установите ручку выбора программ в положение **Aus** (Выключено).



Различная степень загрязнения белья

	Новые вещи стирайте отдельно.
легкое	Без предварительной стирки.
—	При необходимости предварительно обработайте пятна. Включите дополнительную функцию Flecken (Интенсивная).
сильное	Загружайте меньше белья. Предварительная стирка. Включите дополнительную функцию Flecken (Интенсивная).



Замачивание Загружайте белье одинакового цвета.

Загрузите в ячейку II средство для замачивания/моющее средство согласно рекомендациям изготовителя. Задайте программу **Koch/Bunt** (Хлопок) **30 °С** и нажмите на кнопку **Start/Pause** (Старт/Пауза). Примерно через 10 минут нажмите на кнопку **Start/Pause** (Старт/Пауза). По истечении необходимого Вам времени замачивания снова нажмите на кнопку **Start/Pause** (Старт/Пауза) (если программа будет продолжаться) или измените программу.



Подкрахмаливание Белье не должно быть обработано кондиционером

Подкрахмаливание с использованием жидкого крахмала возможно во всех программах стирки. Дозировка крахмала должна осуществляться в ячейку для кондиционера ☼ согласно указаниям изготовителя.



Окрашивание/Отбеливание

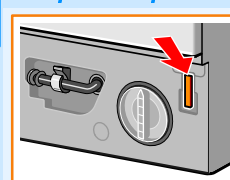
Окрашивание только для домашних нужд. Соль может привести к коррозии стальных деталей!

Соблюдайте указания производителя красителя!

Не отбеливайте белье в стиральной машине.



Аварийная разблокировка, например, при отключении электроэнергии



После появления тока выполнение программы продолжится. При необходимости извлечения белья дверцу загрузочного люка следует открыть нижеописанным способом:



Опасность ошпаривания!
Раствор моющего средства и само белье могут быть горячими.

Сначала дайте им остыть.
Если барабан еще вращается, не пытайтесь просунуть руку внутрь него.

Не открывайте дверцу загрузочного люка до тех пор, пока через стекло дверцы видна вода.

- Установите ручку выбора программ на **Aus** (Выключено) и выньте вилку из розетки.
- Слейте раствор моющего средства → Стр. 10.
- Потяните за приспособление для аварийной разблокировки с помощью подходящего инструмента и отпустите. После этого дверцу можно будет открыть.



Программа	°С макс.	Вид белья	Дополнительную функцию; указания
Koch/Bunt (Хлопок)	* - 90		Ноские текстильные изделия, текстильные изделия из хлопка или льна, пригодные для кипячения
Bunt Eco (Хлопок Эко)	7,0 кг*		Ноские текстильные изделия, текстильные изделия из хлопка или льна, пригодные для кипячения
Hygiene (Гигиеническая)	* - 60		Ноские текстильные изделия из хлопка или льна
PowerWash 60' (Энергичная 60')	* - 60	5,0 кг	Ноские текстильные изделия из хлопка или смешанных волокон
Pflegeleicht (Синтетика)	* - 60		Текстильные изделия из хлопка, льна, синтетике или смешанных волокон
Mix (Смешанное бельё)	* - 40	3,5 кг*	Текстильные изделия из хлопка и изделия, не требующие особого ухода
Pflegeleicht Plus (Синтетика особая)	* - 40		Темный текстиль из хлопка и текстильные изделия темного цвета, не требующие особого ухода
Sport (Спортивная)			Текстильные изделия из микроволокна
Fein/Seide (Тонкое бельё/Шёлк)	* - 40		Для «чувствительных», пригодных для машинной стирки текстильных изделий, напр. из шелка, сатина, синтетике или смешанных волокон (напр., гардин)
Wolle (Шерсть)	* - 40	2,0 кг	Текстильные изделия из шерсти или с содержанием шерсти, пригодные для ручной или машинной стирки
Extra Kurz 15' (Супер быстрая 15')			Текстильные изделия из хлопка, льна, синтетике или смешанных волокон
Дополнительные программы			
<p>i Продолжительность программ оптимально подходит для стирки слегка загрязненных текстильных изделий. При более сильном загрязнении загрузите меньше белья или включите дополнительную функцию, напр., Flecken (Интенсивная). При стирке с максимальной загрузкой с использованием программы, отмеченной звездочкой (*), всегда выбирайте дополнительную функцию Flecken (Интенсивная). В качестве короткой программы - независимо от вида белья - прекрасно подходит программа Синтетика 40°C с максимальной скоростью отжима. В программах без предварительной стирки загрузите моющее средство в ячею II, в программах с предварительной стиркой распределите моющее средство по ячеям I и II.</p>			

9000 339 455
0108
W544DXO

Указания по безопасности

- Прочтите инструкции по эксплуатации и установке и все прочие информационные брошюры, прилагаемые к стиральной машине, и поступайте в соответствии с приведенными в них указаниями.
- Сохраните документацию в надежном месте на случай, если она позднее понадобится.
- Опасность электрического удара**
 - Извлекайте вилку только за корпус, никогда не тяните за сетевой шнур!
 - Никогда не вставляйте/извлекайте вилку мокрыми руками.
- Опасность для жизни**

Для отслуживших свой срок бытовых приборов:

 - Извлеките вилку из розетки.
 - Отрежьте сетевой шнур и уберите его вместе с вилкой подальше.
 - Сломайте замок дверцы загрузочного отверстия. В результате маленькие дети не смогут запереться в машине и подвергнуть тем самым свою жизнь опасности.
- Опасность удушья**
 - Картонную упаковку, упаковочную пленку и прочие детали упаковки следует держать подальше от детей.
- Опасность отравления**
 - Храните моющие средства и средства по уходу за бельем в недоступном для детей месте.
- Взрывоопасность**
 - Вещи, предварительно обработанные чистящими средствами, содержащими растворители (напр., пятновыводителем/промывочным бензином), могут после загрузки в машину привести к взрыву. Поэтому перед стиркой в машине такие вещи следует тщательно выстирать вручную.
- Опасность травмирования**
 - Дверца загрузочного отверстия может очень сильно нагреться.
 - Осторожно при сливе горячего раствора моющего средства.
 - Не вставляйте на стиральную машину.
 - Не опирайтесь на открытую дверцу загрузочного отверстия.
 - Не вставляйте руку в барабан машины, пока он еще вращается.

Параметры расхода

Программа	Доп. функция	Загрузка	Электро-энергия**	Вода**	Продолжит. программы**
Koch/Bunt (Хлопок) 30 °C*	Flecken (Интенсивная)	7,0 кг	0,55 кВтч	75 л	2:12 ч
Koch/Bunt (Хлопок) 40 °C*	Flecken	7,0 кг	0,85 кВтч	75 л	2:12 ч
Koch/Bunt (Хлопок) 60 °C*	Flecken	7,0 кг	1,50 кВтч	75 л	2:12 ч
Bunt Eco (Хлопок Эко) 60 °C*	Flecken	7,0 кг	1,19 кВтч	49 л	2:19 ч
Koch/Bunt (Хлопок) 90 °C	Flecken	7,0 кг	2,51 кВтч	90 л	2:12 ч
Pflegeleicht (Синтетика) 40 °C*	Flecken	3,5 кг	0,55 кВтч	55 л	1:12 ч
Pflegeleicht (Синтетика) 40 °C* (можно использовать также качестве короткой программы)	-	3,5 кг	0,54 кВтч	55 л	0:45 ч
Fein/Seide (Тонкое бельё/Шёлк) * (холодная)	-	2,0 кг	0,03 кВтч	39 л	0:40 ч
Fein/Seide (Тонкое бельё/Шёлк) 30 °C	-	2,0 кг	0,20 кВтч	39 л	0:40 ч
Wolle (Шерсть) * (холодная)	-	2,0 кг	0,08 кВтч	47 л	0:36 ч
Wolle (Шерсть) 30 °C	-	2,0 кг	0,20 кВтч	47 л	0:36 ч

* Установка программы для испытания согласно действующему европейскому стандарту 60456. Указания по проведению сравнительной проверки: программы проверки тестировались при максимальной загрузке, с выбранной дополнительной функцией Flecken (Интенсивная), с максимальной скоростью отжима. В качестве короткой программы для стирки цветного белья выберите программу Pflegeleicht (Синтетика) 40 °C без использования дополнительной функции Flecken (Интенсивная) и установите максимальную скорость отжима.

** Приведенные в таблице значения параметров отличаются от фактических в зависимости от давления, жесткости и температуры подаваемой воды, температуры окружающей среды, вида, количества и степени загрязненности белья, используемого моющего средства, колебаний напряжения в сети и выбранных дополнительных функций.



– Опасность электрического удара!
Извлекайте вилку из розетки!
– Взрывоопасность! Никаких растворителей!

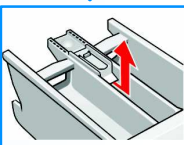
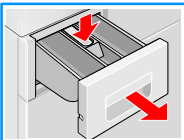
Корпус машины, панель управления

- Протрите мягкой, влажной тряпкой.
- Не пользуйтесь абразивными чистящими средствами.
- Сразу же удаляйте остатки моющего и чистящего средств.
- Чистить машину струей воды запрещено.

Кювету для моющих средств следует чистить ...

... если в ней накопились остатки моющего средства или кондиционера.

1. Извлеките наполовину, нажмите на вставку, извлеките полностью. Извлеките вставку: надавите на нее пальцами в направлении снизу вверх.
2. Промойте ванночку кюветы и вставку в воде с помощью щетки и просушите их.
3. Установите вставку на место и зафиксируйте ее (насадите цилиндр на направляющий штырь).
4. Установите кювету на место.



Оставьте кювету открытой, чтобы испарились остатки воды.

Барабан стиральной машины

Оставьте дверцу загрузочного отверстия открытой, чтобы барабан просох. Появились пятна ржавчины – удалите с помощью чистящего средства без содержания хлора, мягкой губкой. Не используйте жесткие металлические щетки.

Удаление накипи В машине не должно быть белья!

Отпадает при правильной дозировке моющего средства. Если все-таки в этом возникла необходимость, поступайте согласно указаниям изготовителя средства для удаления накипи по его правильному применению.

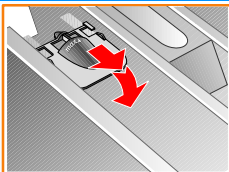
Вставка для жидкообразного моющего средства в зависимости от модели

Для дозировки жидкообразного моющего средства переведите вставку в соответствующее положение:

- Полностью извлеките кювету для моющих средств → Стр. 9.
- Передвиньте вставку вперед.

Не пользуйтесь вставкой (передвиньте ее вверх):

- при использовании гелеподобных моющих средств и моющего порошка;
- при задании программ с предварительной стиркой и опцией Fertig in (Время до конца).



Указания на дисплее в зависимости от модели

F: 16	Правильно закройте дверцу загрузочного люка; возможно, было зажато белье.
F: 17, 29	Полностью откройте водопроводный кран. Согнут или пережат шланг для подачи воды. Промойте сетчатый фильтр → Стр. 10; слишком низкое давление воды.
F: 18	Проведите чистку насоса для слива раствора моющего средства → Стр. 10, сливная труба/сливной шланг засорились.
F: 23	Вода в поддоне, нарушена герметичность машины. Вызовите специалистов сервисного центра!
F: 42, 43, 44	Неисправность двигателя. Вызовите специалистов сервисного центра!
Другая индикация	Выключите машину, подождите ок. 5 с и снова включите. Если данная индикация появится снова, вызовите специалиста Сервисной службы → Инструкция по установке, Стр. 7.

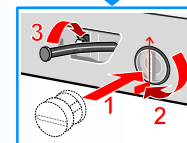
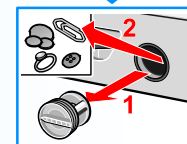


– Опасность ошпаривания!
Дайте раствору моющего средства остыть!
– Закройте водопроводный кран!

Насос для слива раствора моющего средства

Переведите ручку выбора программ в положение **Aus** (Выключено), извлеките вилку из розетки.

1. Извлеките из держателя сливной шланг. Откройте конец шланга, слейте раствор моющего средства. Закройте шланг пробкой.
2. Осторожно открутите крышку насоса полностью (в нем еще могут быть остатки воды).
3. Проведите чистку насоса изнутри, почистите резьбу крышки насоса и его корпус (крыльчатка насоса должна свободно вращаться).
4. Установите на место крышку насоса и прочно закрутите ее, ручка крышки должна располагаться вертикально. Вставьте сливной шланг в держатель.



Чтобы при следующей стирке раствор моющего средства не выливался неиспользуемым через сливное устройство: залейте 1 литр воды в ячейку II и включите программу **Abpumpen** (Слив).

Фильтр в системе подачи воды



Опасность электрического удара!

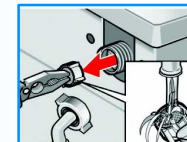
Защитное устройство Aqua-Stop нельзя погружать в воду (в нем имеется электрический клапан).

Сбросьте давление воды в подающем шланге:

1. Закройте водопроводный кран!
2. Включите любую из программ (**кроме** Schleudern (Отжим)/Abpumpen (Слив)).
3. нажмите на кнопку **Start/Pause** (Старт/Пауза). Прервите программу примерно через 40 секунд.
4. Переведите ручку выбора программ в положение **Aus** (Выключено). Извлеките вилку из розетки.

Чистка фильтра:

1. В зависимости от модели машины:
 - Снимите шланг с водопроводного крана. Проведите чистку фильтра с помощью маленькой щетки.
- или
- отсоедините шланг от задней стенки машины. Извлеките фильтр с помощью щипцов и промойте его.
2. Присоедините шланг и проверьте места соединения на герметичность.



Что делать, если ...

- Вода вытекает.
 - Прочно закрепите/замените сливной шланг.
 - Затяните резьбовое соединение подающего шланга с машиной.
- Вода не поступает
 - Не нажата кнопка **Start/Pause** (Старт/Пауза)?
 - Не открыт водопроводный кран?
 - Возможно, засорился фильтр? Проведите его чистку → Стр. 10.
 - Подающий шланг перегнут или зажат?
- Крышку загрузочного отверстия не удается открыть.
 - Включена защитная функция. Программа прервана? → Стр. 4.
 - Выбрана ⌀ → Стр. 4.
 - Открывание возможно только с помощью аварийной разблокировки → Стр. 6.
- Программа не включается.
 - Нажата кнопка **Start/Pause** (Старт/Пауза) или **Fertig in** (Время до конца)?
 - Закрыт загрузочный люк?
- Раствор моющего средства не сливается.
 - Проведите чистку насоса → Стр. 10.
 - Проведите чистку водосточной трубы и/или сливного шланга.
- Вода внутри барабана не видна.
 - Это не неисправность! Вода находится за пределами видимости.
- Результат отжима неудовлетворительный.
 - Стирайте попеременно крупные и мелкие вещи.
 - Выбрана функция **Bügelleicht** (Легко гладить)? → Стр. 5.
 - Установлена слишком низкая скорость вращения центрифуги? → Стр. 3.
- Многократные попытки проведения отжима.
 - Это не неисправность! Система контроля избавляется от дисбаланса.
- Ячейка ⌘ не полностью промыта.
 - Извлеките вставку. Проведите чистку кюветы для моющих средств и вставки → Стр. 9.
- Из стиральной машины неприятно пахнет.
 - Выполните программу **Koch/Bunt** (Хлопок) **90 °C** без белья. И воспользуйтесь универсальным моющим средством.
- Из кюветы для моющих средств выступает пена.
 - Загрузили слишком много моющего средства? Смешайте 1 столовую ложку кондиционера с ½ литра воды и залейте раствор в ячейку II кюветы для моющих средств.
 - При следующей стирке загрузите меньше моющего средства.
- Сильные шумы, вибрация и съезжание машины с места во время отжима.
 - Ножки машины зафиксированы? Зафиксируйте ножки машины → *Инструкция по установке, Стр. 5.*
 - Транспортные крепления сняты? Снимите транспортные крепления → *Инструкция по установке, Стр. 4.*
- Дисплей/индикаторные лампочки не функционируют во время работы машины.
 - Отключили электроэнергию?
 - Сработал предохранитель? Включите/замените предохранитель.
 - Если неисправность появится снова, обратитесь за помощью в уполномоченный сервисный центр.
- Программа выполняется дольше, чем обычно.
 - Это не неисправность! Многократно распределяя белье внутри барабана, система контроля пытается тем самым справиться с дисбалансом.
 - Это не неисправность – Включилась система контроля уровня пены – будет проводиться дополнительное полоскание.
- На белье остатки моющего средства.
 - Некоторые фосфатосодержащие моющие средства включают в себя нерастворимые в воде компоненты.
 - Включите **Spülen** (Полоскание) или почистите белье после стирки щеткой.
- Во время перерыва очень быстро мигает клавиша **Start/Pause** и звучит предупредительный сигнал.
 - Уровень воды слишком высокий. Дозагрузка белья невозможна. При необходимости дверцу загрузочного люка следует сразу же закрыть.
 - Чтобы продолжить выполнение программы, нажмите на кнопку **Start/Пауза**.
- Если Вам не удалось устранить неисправность самостоятельно или возникла необходимость в ремонте машины:
 - переведите ручку выбора программ в положение **Aus** (Выключено) и извлеките вилку из розетки,
 - закройте водопроводный кран и позвоните в Службу сервиса → *Инструкция по установке, Стр. 7.*

Инструкция по эксплуатации



Стиральную машину можно вводить в эксплуатацию только после прочтения данной инструкции! Прочтите также отдельную Инструкцию по установке. Выполняйте указания по безопасности, приведенные на странице 8!

