

Kahviautomaatti

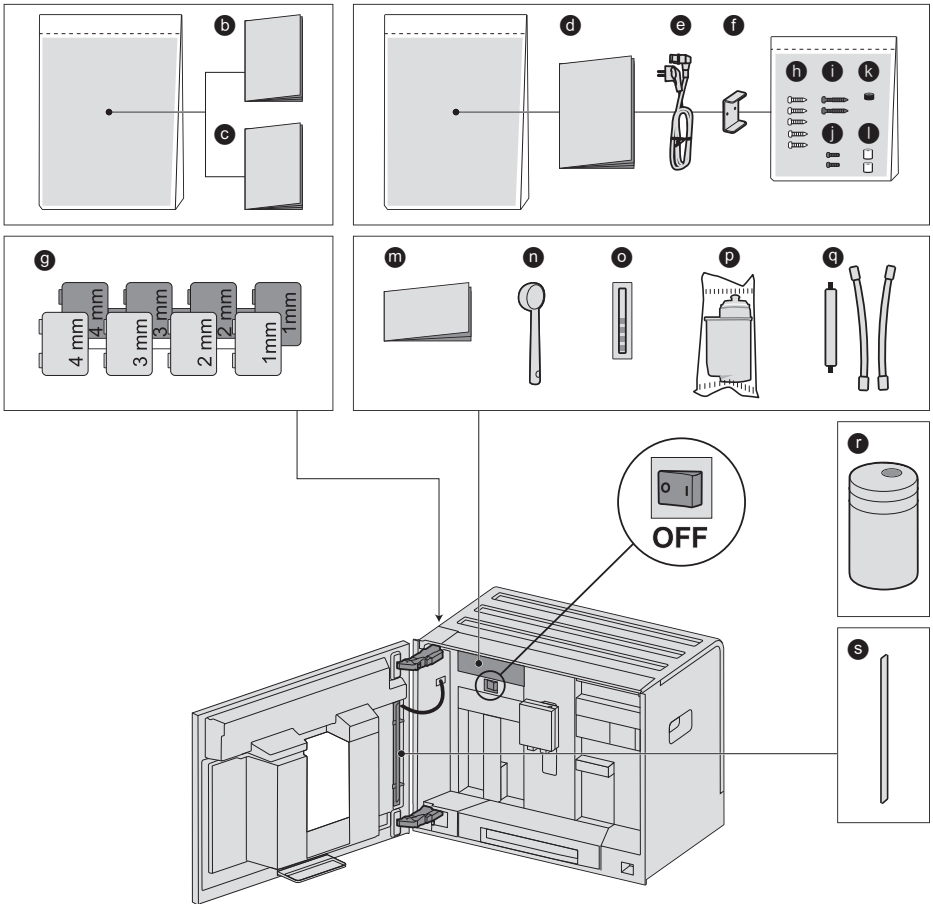
[fi] Käyttöohje

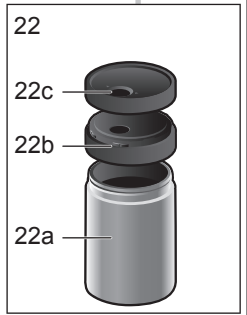
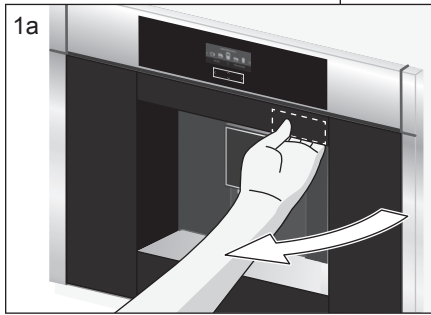
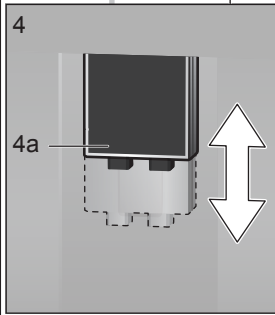
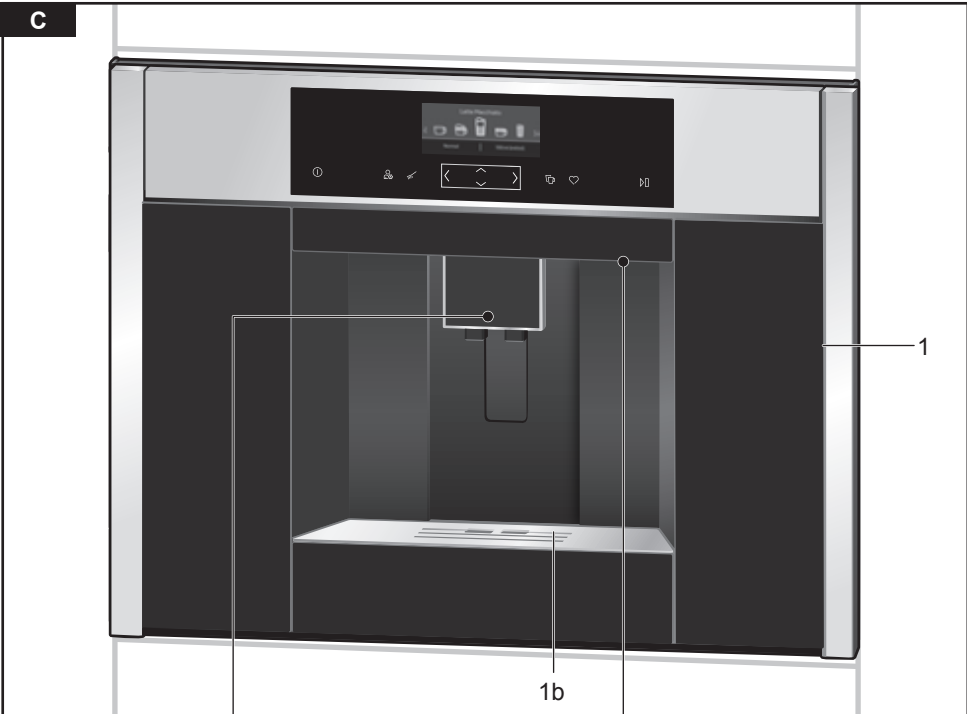
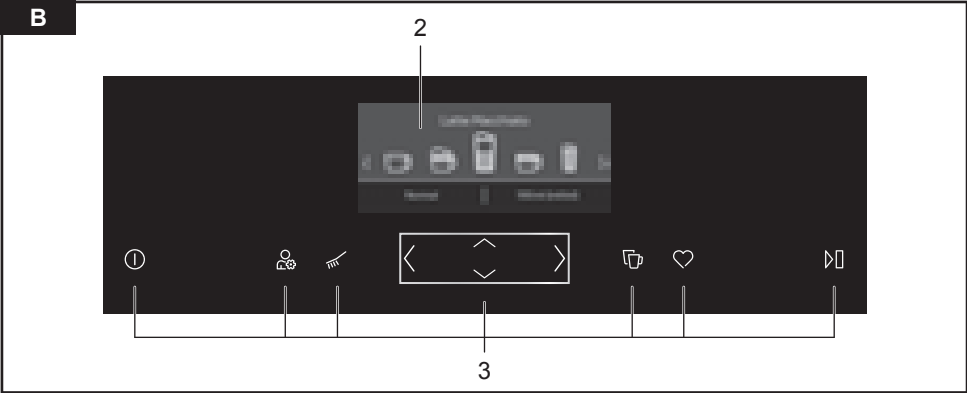
C1.KS61N0

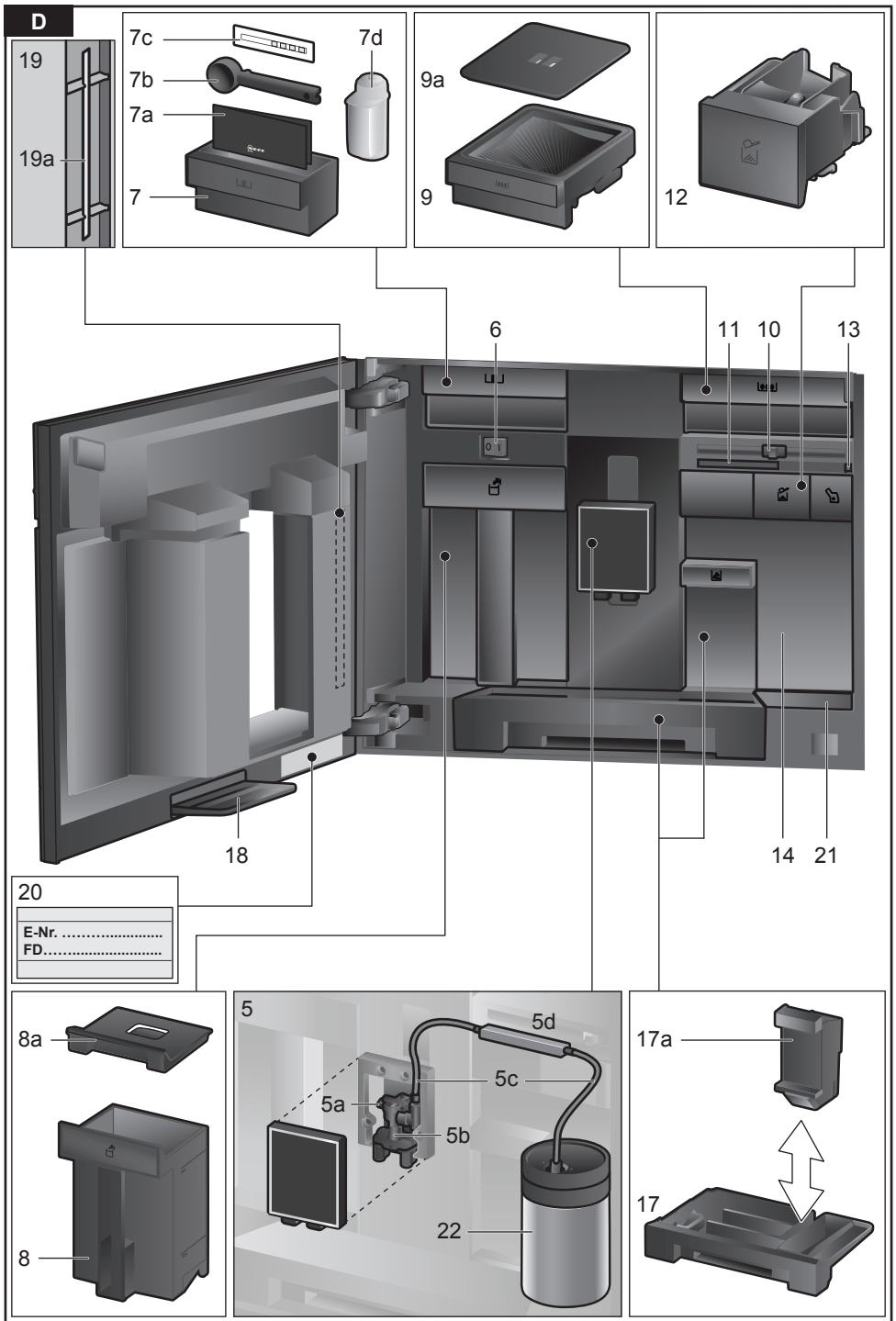


A

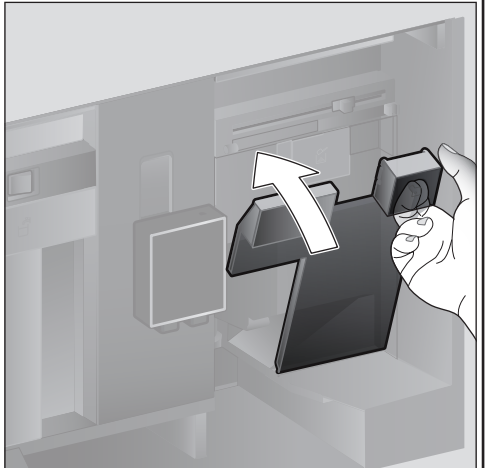
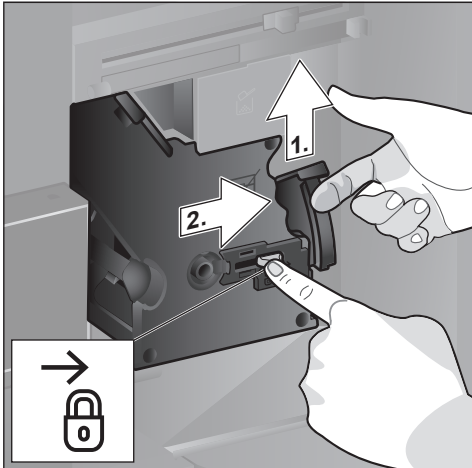
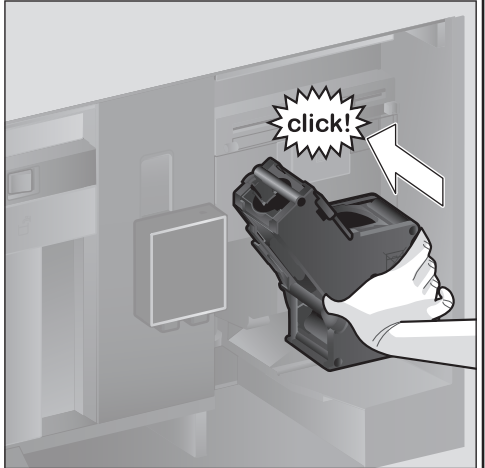
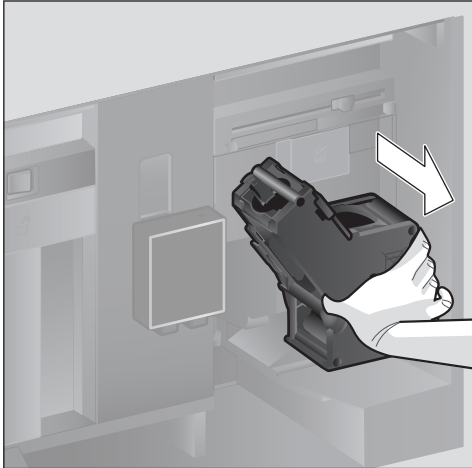
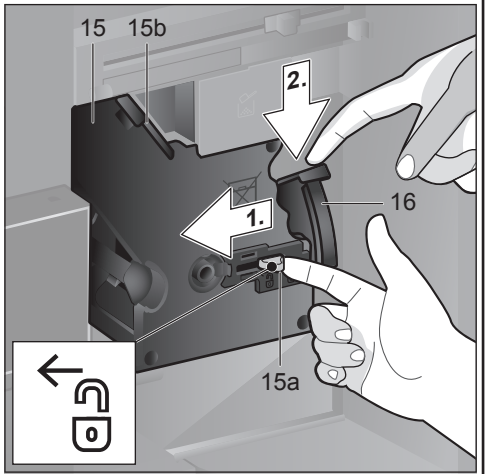
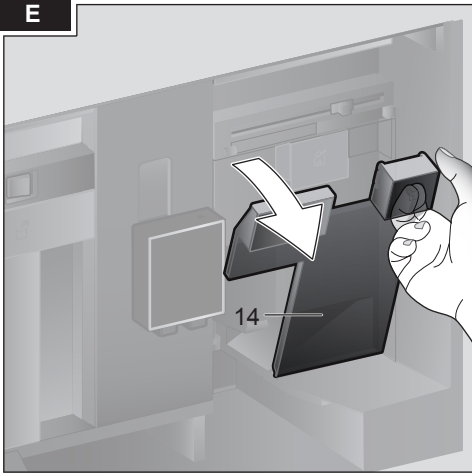
Pakkauksen sisältö (katso sivu 6)







E



Sisällysluettelo

Turvallisuusohjeet.....	8
Yhdellä silmäyksellä	10
Valitsimet	11
Käyttöönotto	12
Näyttö	13
Juomien valmistaminen.....	14
Kahvin valmistus kahvipavuista.....	16
Juoman valmistus maidon kanssa.....	16
Kahvin valmistus jauhetusta kahvista.....	17
Kuuman veden valmistus	18
Ohjelmoitavat juomat.....	19
Kaksi kupillista kerrallaan	20
Jauhatuskarkeuden säätäminen.....	20
Lapsilukko.....	21
Valikko	21
Hoito ja päivittäinen puhdistus.....	23
Huolto-ohjelmat	27
Energiansäästövihteitä	29
Jäätymissuoja.....	30
Varusteiden säilyttäminen.....	30
Välineet.....	30
Jätehuolto	30
Takuu	30
Ohjeita, joilla voit korjata pienet ongelmat itse	31
Tekniset tiedot.....	34

Pakkauksen sisältö

(Katso kuva A)

- a Kahviautomaatti
- b Käyttöohje
- c Suodatinohje
- d Asennusohje
- e Liitäntäjohto
- f Asennuskulma
- g Välikappale
- h 5 kiinnitysruuvia (hopea)
- i 2 kiinnitysruuvia (pitkä/musta)
- j 2 kiinnitysruuvia (lyhyt/musta)
- k 1 hylsy (musta)
- l 2 hylsyä (valkoinen)
- m Pikaopas
- n Kahvijauheen mittalusikka
- o Liuska veden kovuuden
mittaamista varten
- p Vedensuodatin
- q Maitoletku (sarja)
- r Maitoastia
- s Imuputki

Onnittelemme ...

...kahviautomaatin hankinnan johdosta! Olet hankkinut laadukkaan ja modernin laitteen. Siinä yhdistyy innovatiivinen tekniikka, toimintojen monipuolisuus ja käyttömukavuus. Laitteella voit helposti ja nopeasti valmistaa erilaisia hyvänmakuisia kuumia juomia - perinteisen kupillisen kahvia, nautinnollisen maitokahvin tai latte macchiaton, kuohupintaisen cappuccinon tai voimakkaan espresson. Samalla laite tarjoaa mahdollisuuden ohjelmoida myös omia kahvi/maitojuomia makusi mukaan. Voidaksesi hyödyntää kahviautomaatin tarjoamia mahdollisuuksia ja toimintoja luotettavasti ja turvallisesti tutustu sen yksittäisiin osiin, toimintoihin, näytön toimintoihin ja käyttöpainikkeisiin. Tämän käyttöohje auttaa sinua laitteeseen tutustumisessa. Lue ohjeet kaikessa rauhassa huolellisesti läpi, ennen kuin käytät laitetta ensimmäisen kerran.

Tämän käyttöohjeen käyttöä koskevia tietoja

Käyttöohjeen ensimmäisillä sivuilla on kuvia laitteen eri osista, jotka on numeroitu ja joihin viitataan tekstissä.

Esimerkki: Keitinosa (15)

Myös näytöt ja symbolit esitetään tässä käyttöohjeessa tietyillä tavoilla. Sen ansiosta on helppo tunnistaa, onko kyseessä teksti vai kuvake tai symboli, joka näytetään laitteessa tai on joka on painettu laitteeseen.

Ilmoitukset näytössä: "Espresso"

Painikkeet ja valitsimet: [>]

Laitteen mukana tulee pikaopas, josta tärkeimmät toiminnot löytyvät tarvittaessa nopeasti. Voit säilyttää sitä laitteen varustelaatikossa.

Turvallisuusohjeet

Lue tämä käyttöohje huolellisesti läpi sekä noudata ohjeita. Säilytä ohjeet! Kun annat laitteen toiselle henkilölle, anna mukana myös tämä käyttöohje. Tämä laite on tarkoitettu kotitalouksille yleisten määrien käsittelyyn kotitalouksissa tai vastaavissa olosuhteissa. Vastaavilla olosuhteilla tarkoitetaan esim. käyttöä työntekijöiden keittiötiloissa kaupoissa, toimistoissa, maataloilla ja muilla elinkeinoelämän alueilla kuten pienten hotellien, motellien ja muiden asuintilojen asiakkaiden käytössä.

⚠ Sähköiskun vaara!

Laitteen saa liittää vain määräysten mukaisesti asennetun, maadoitetun pistorasian kautta vaihtovirtaverkkoon. Varmista, että talon sähkömaadoitusjärjestelmä on asennettu määräysten mukaisesti. Laitetta saa käyttää ja sen saa kytkeä sähköverkkoon vain tyyppikilven merkintöjen mukaisesti. Laitteen saa korjata vain valtuuttamamme asiakaspalvelu, jotta vältetään mahdollisilta vaaratilanteilta. Jos laitteen verkkoliitäntäjohto vaurioituu, sen tilalle tulee vaihtaa erityinen liitäntäjohto, joita on saatavana huoltopalvelun kautta.

Yli 8-vuotiaat lapset ja fyysisiltä, sensorisilta tai henkisiltä valmiuksiltaan rajoitteiset taikka kokemattomat ja/tai taitamattomat henkilöt voivat käyttää tätä laitetta, jos heidän turvallisuudestaan vastaava henkilö valvoo heitä tai on perehdyttänyt heidät laitteen turvalliseen käyttöön ja käytöstä aiheutuviin vaaroihin. Alle 8-vuotiaat lapset pidettävä loitolla laitteesta ja virtajohdosta eivätkä he saa käyttää laitetta. Lapset eivät saa leikkiä laitteella. Lapset eivät saa suorittaa puhdistusta ja itse tehtävää huoltoa, paitsi jos he ovat 8-vuotiaita tai vanhempia ja heitä valvotaan.

Älä koskaan upota laitetta tai verkkojohtoa veteen. Käytä laitetta vain, kun johdossa ja laitteessa ei ole mitään vikaa. Vikatapauksissa vedä verkkopistoke heti ulos pistorasiasta tai katkaise verkkojännite.

Laite sisältää kestromagneetteja, jotka voivat vaikuttaa elektronisten implanttien (esim. sydämentahdistimet tai insuliinipumput) toimintaan. Elektronisten implanttien käyttäjien on pysyteltävä vähintään 10 cm etäisyydellä laitteesta.

⚠ Tukehtumisvaara!

Älä anna lasten leikkiä pakkausmateriaalilla.

Säilytä pienet osat turvallisessa paikassa, jotta ne eivät aiheuta vaaraa (tukehtuminen).

⚠ Loukkaantumisvaara!

Älä koske kahvimyllyn sisään. Varo sormiasi, kun suljet luukun.

Laitteen väärinkäyttö voi johtaa loukkaantumisiin.

⚠ Palovamman vaara!

Juoman ulostuloputki kuumenee hyvin kuumaksi. Anna sen jäähtyä käytön jälkeen ennen kuin kosket siihen. Lämpöelementin tai lämpölevyn pinnat voivat olla kuumia vielä jonkin aikaa käytön päätyttyä.

Yhdellä silmäyksellä

(Katso kuvat **B - E**)

- 1 Laitteen luokka
 - a) Tartuntasyvennys (luukun avaamista varten)
 - b) Tipparitilä
- 2 Näyttö
- 3 Ohjauspaneeli
- 4 Ulostuloputket (kahvi, maito, kuuma vesi) korkeus säädettävissä
 - a) Suojus
- 5 Maitojärjestelmä
 - a) Salpavipu
 - b) Juoman ulostulo (yläosa, alaosa)
 - c) Maitoletku (2 kpl)
 - d) Liitososa, metalli (magneettipitimelle)
- 6 Virtakytkin [O/I] (virran syöttö)
- 7 Varustelaatikko (pikaoppaalle ja varusteille)
 - a) Pikaopas
 - b) Kahvijauheen mittalusikka
 - c) Veden kovuuden määrittämisen testiliuskat
 - d) Vedensuodatin
- 8 Vesisäiliö, voidaan irrottaa
 - a) Vesisäiliön kansi
- 9 Kahvipapusaaliö, voidaan irrottaa
 - a) Kahvipapusaaliön kansi
- 10 Jauhatuskarkeuden säätövipu
- 11 Magneettipidin (liitososalle)
- 12 Kahvijauhesäiliö, irrotettava (kahvijauhe/puhdistustabletti)
- 13 Pidike (maitoletkulle)
- 14 Suojakansi (keitinosalle)
- 15 Keitinosa
 - a) Lukitus
 - b) Suojus
- 16 Poistovipu
- 17 Tiputusastia
 - a) Kahvinporosäiliö
- 18 Keräysastia
- 19 Pidike (imuputkelle)
 - a) Imuputki
- 20 Tyypikilpi (E-nro; FD)
- 21 Alusta tunnistimella (maitoastialle)
- 22 Maitoastia
 - a) Astia, ruostumatonta terästä
 - b) Alaosan kansi
 - c) Yläosan kansi

Valitsimet

Laitte on varustettu hyvin helpotajuisella valikko-ohjauksella, jotta sen käyttö olisi mahdollisimman yksinkertaista ja käytettävissä olisi samanaikaisesti mahdollisimman monia toimintoja. Monista eri mahdollisuuksista on helppo valita oikea.

Virtakytkin [O/I]

Virtakytkimellä [O/I] (avaa sitä varten luukku) laitteeseen kytketään virta tai laite sammutetaan kokonaan (virrantulo keskeytyy).

i **Tärkeää:** Älä paina virtakytkintä laitteen ollessa toiminnassa. Kytke laite pois päältä vasta, kun se on virransäästötilassa, jotta sen huuhtelu käynnistyy automaattisesti.

Ohjauspaneeli (kosketusnäyttö)

Ohjauspaneelissa navigoidaan kuvakkeita ja merkkejä koskettamalla.

Kuuluu merkkiääni. Merkkiääni voidaan kytkeä päälle ja pois päältä (katso luku "Valikko – Painikkeiden äänet").

[⊕]

[⊕] -kuvaketta koskettamalla laitteeseen kytketään virta tai laite kytketään virransäästötilaan. Laitteen huuhtelu käynnistyy sen yhteydessä automaattisesti.

Laitteen huuhtelu ei käynnisty, kun:

- laite on käynnistettäessä vielä lämmin.
- ennen poiskytkentää ei valmistettu kahvia.

Laitte on käyttövalmis heti, kun juomien valintakuvakkeet ilmestyvät näyttöön.

[☺]

Valikko kutsutaan koskettamalla [☺] -kuvaketta. Valikon kautta voidaan tehdä asetuksia ja kutsua tietoja (katso luku "Valikko").

[☞]

Koskettamalla kuvaketta [☞] kutsutaan valittavissa olevat huolto-ohjelmat. Suorita haluamasi ohjelma luvussa "Huolto-ohjelmat" kuvatulla tavalla.

Double [☞]

Kun kosketetaan kuvaketta [☞] juoman valitsemisen jälkeen, juomaa valmistetaan samalla kaksi kupillista (katso luku "Kaksi kupillista kerrallaan").

My Coffee [♡]

Koskettamalla [♡] -kuvaketta kutsutaan "ohjelmoitujen juomien"-valikoima. Ohjelmoitujen kahvi juomien asetukset voidaan tallentaa ja kutsua (katso luku "Ohjelmoitavat juomat").

[▷]

[▷] -kuvaketta koskettamalla käynnistetään juoman valmistaminen tai huolto-ohjelma.

Jos [▷] -kuvaketta kosketetaan uudelleen juoman valmistamisen aikana, juoman valmistaminen keskeytetään.

Navigoinnin nuolipainike

Nuolipainikkeen nuolia painamalla navigoidaan näytössä tai muutetaan parametrejä.

Näyttö

Näytössä näytetään juomia, asetuksia ja tietoja (katso luku "Näyttö").

Käyttöönotto

Yleistä

Täytä laitteen säiliöihin vain puhdasta, kylmää hiilihapotonta vettä ja vain **paahdettuja** papuja. Älä käytä kuorrutettuja, karamellisoituja tai muita sokeripitoisilla lisäaineilla käsiteltyjä kahvipapuja, sillä ne tukkivat keitinosan.



Laitte on asennettava ja liitettävä oikein sen mukana toimitetussa asennusohjeessa kuvatulla tavalla.

Laitteen käyttöönotto

- Poista suojamuovit.



Tärkeää: Käytä laitetta vain huoneissa, joissa lämpötila ei laske nollan alapuolelle. Jos laitetta on kuljetettu tai varastoitu alle 0 °C:een lämpötilassa, odota vähintään 3 tuntia, ennen kuin otat laitteen käyttöön.

- Tartu kiinni laitteen luukun tartuntasyvennyksestä ja avaa luukku.
- Vedä vesisäiliö ulos, huuhtelee ja täytä puhtaalla, kylmällä juomavedellä "max"-merkintään asti.
- Aseta vesisäiliö takaisin paikalleen perille saakka.
- Ota kahvipapusaaliö pois, täytä se kahvipapuvilla ja laita takaisin paikalleen.
- Aseta virtakytkin asentoon [I] ja sulje laitteen luukku.

Laitte huuhtelee ja kuumenee.

Näyttö aktivoituu.

Näyttöön tulee teksti "Aseta haluamasi kieli".

- Paina nuolipainiketta [√]. Kohta "Deutsch" on vaalealla taustalla. Kieltä voidaan muuttaa.
- Valitse haluamasi kieli nuolipainikkeella [>].
- Paina nuolipainiketta [^]. Kohta "Kieli" on vaalealla taustalla.
- Valitse nuolinäppäimellä [>] "Veden kovuus".



Veden kovuuden oikea asetus on tärkeä, jotta laite ilmoittaisi kalkinpoistosta ajoissa. Veden kovuuden tehdasasetus on 4. Jos taloon on asennettu vedenpehmentyslaitteisto, aseta veden kovuus tasolle 3. Voit kysyä tietoja veden kovuudesta myös paikalliselta vesilaitokselta.

- Määritä veden kovuus laitteen mukana toimitetulla testiliuskalla. Upota testiliuska hetkeksi veteen ja lue tulos minuutin kuluttua.

Teho	Veden kovuusaste	
	Saksal. (°dH)	Ranskal. (°fH)
1	1-7	1-13
2	8-14	14-25
3	15-21	26-38
4	22-30	39-54

- Paina nuolipainiketta [√]. Kohta "4 (erittäin kova)" on vaalealla taustalla. Veden kovuutta voidaan muuttaa.
- Aseta selvitetty veden kovuus nuolipainikkeella [<].
- Paina nuolipainiketta [√]. Näyttöön tulee teksti "Päätä asennus".
- Paina nuolipainiketta [√]. Asetukset on tallennettu muistiin.


Laitte on käyttövalmis, kun näytössä on juomien kuvakkeita.

Sisäänrakennettu puhallin kytkeytyy päälle jokaisen juoman valmistuksen yhteydessä ja jälleen pois päältä muutaman minuutin kuluttua.


Kaada pois ensimmäinen juoma, jonka valmistat laitteen käyttöönotton yhteydessä, huolto-ohjelman suorittamisen tai pitkän käyttötauon jälkeen, koska se ei maistu kovin hyvältä eikä sitä tulisi juoda.

Kahviautomaatin käyttöönoton jälkeen laitteella täytyy keittää useampia kupillisia kahvia, ennen kuin kahvin pintaan muodostuu hienojakoinen ja pysyvä vaahokerros eli crema.

Laitteen kytkeminen pois päältä

- Paina näppäintä []. Laitte huuhtelee ja kytkeytyy virransäästötilaan.

Poikkeus: Laitte kytkeytyy pois päältä ilman huuhtelua, jos sitä on käytetty vain kuumien veden valmistamiseen.

- Kun haluat kytkeä virran pois kokonaan, avaa laitteen luukku ja aseta virtakytkin asentoon [].

i Tärkeää: Älä paina virtakytkintä laitteen ollessa toiminnassa. Kytke laite pois päältä vasta, kun se on virransäästötilassa, jotta sen huuhtelu käynnistyy automaattisesti.

i Kahviautomaatti on ohjelmoitu tehtaalla vakioasetuksilla, jotka takaavat optimaalisen toiminnan. Laitte kytkeytyy automaattisesti virransäästötilaan, kun valittu aika on kulunut umpeen (aika voidaan asettaa, katso "Virta pois, kun kulunut" luvussa "Valikko").

i Laitte on varustettu tunnistimella. Jos laitteessa on maitoa, siitä tulee ilmoitus näyttöön laitteen kytkeytyessä virransäästötilaan. Jos astiassa on maitoa, laite astia jääkaappiin.

Näyttö

Näyttö

Näytössä näytetään valitut juomat, asetukset ja asetussmahdollisuudet sekä käyttötilaan liittyvät ilmoitukset.

Esimerkkejä:

Valittavissa olevat juomat









Tiedot

Tiedot katoavat vähän ajan päästä tai painikkeen painamisen jälkeen.



Tietojen pieni kuvake jää kuitenkin näytön yläreunaan.

-  Kahvinpapusäiliö melkein tyhjä
-  Vesisäiliö melkein tyhjä
-  Vaihda vedensuodatin
-  Puhdistusohjelma tarpeen
-  Kalkinpoisto-ohjelma tarpeen
-  Calc'nClean-ohjelma tarpeen

Kehotus toimenpiteiden suorittamiseen



i Kun tarvittava toimenpide on suoritettu (esim. vesisäiliö on täytetty), vastaava ilmoitus ja kuvake katoavat näytöstä.

Juomien valmistaminen

Kahviautomaatilla voidaan valmistaa kahvia kahvipavuista tai valmiiksi jauhetusta kahvista (ei murukahvista).

Kahvipavut jauhetaan erikseen jokaiselle kupilliselle. Säilytä papuja suljetussa rasiassa viileässä paikassa, jotta niiden laatu säilyy hyvänä.

i **Tärkeää:** Täytä vesisäiliö joka päivä raikkaalla, kylmällä hiilihapottomalla vedellä. Vesisäiliössä tulee aina olla riittävästi vettä laitteen käyttöä varten.

i **Vinkki:** Esilämmitä varsinkin pienet, paksut espressokupit esim. kuumalla vedellä.

i Muutamissa asetuksissa kahvi valmistetaan kahdessa vaiheessa (katso luku "Aroma Double Shot" ja "Kaksi kupillista kerrallaan"). Odota, kunnes valmistus on päättynyt kokonaan.

Juoman valinta

Nuolipainiketta [<] tai [>] painamalla voidaan valita erilaisia juomia:

Valitun juoman kuvake näkyy keskimäisenä. Juoman nimi ja sen asetukset (esim. kahvin vahvuus ja määrä) näytetään alarivillä.



Valittavina on seuraavat juomat:

Ristretto
Espresso
Espresso Macchiato
Kahvi
Cappuccino
Latte Macchiato
Maitokahvi
Maitovaahito
Lämmin maito
Kuuma vesi

Valittu juoma voidaan valmistaa esiasetuilla arvoilla suoraan, tai sitä voidaan muuttaa omien mieltymysten mukaisesti.

Juoman muuttaminen

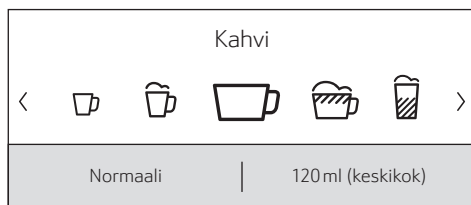
Kun nuolipainiketta [√] painetaan, näyttöön tulee juoman muuttamiseen tarkoitettuja eri kentiä.

Kentät, joissa on mahdollista muuttaa arvoja, ovat vaalealla taustalla.

Esimerkki:

Esimerkiksi "Kahvi"-juoman asetuksia voidaan muuttaa seuraavasti:

- Valitse nuolipainikkeella [<] tai [>] "Kahvi".



- Paina nuolipainiketta [√].

Näyttöön tulevat kentät esiasetetuilla arvoilla. Aktiivinen kenttä, esim. kahvin voimakkuuden ilmoittava "Mieto" on vaalealla taustalla.

Kahvi
< Normaaali >
120 ml (keskikok)
Normaali lämpötila

- Aseta nuolipainikkeella [<] tai [>] halua-masi kahvin vahvuus "Voimakas".
- Paina nuolipainiketta [√].

Kahvi
Voimakas
< 120 ml (keskikok) >
Normaali lämpötila

- Aseta nuolipainikkeella [<] tai [>] halua-masi kahvimäärä esim. "160 ml (iso)".
- Paina nuolipainiketta [√].

Kahvi
Voimakas
160 ml (iso)
< Normaali lämpötila >

- Aseta nuolipainikkeella [<] tai [>] halua-masi lämpötila, esim. "Korkea lämpötila".

Kahvi
Voimakas
160 ml (iso)
< Korkea lämpötila >

- Siirry takaisin juomavalikkoon painamalla nuolipainiketta [^] tai valmista juoma painamalla [▷]. Asetukset on tallennettu muistiin.



Asetusmahdollisuudet ovat erilaisia juomatyyppistä riippuen. Kahvijuo-mille voidaan asettaa esimerkiksi kahvin vahvuus, lämpötila ja määrä, maidolle vain täyttömäärä.

Seuraavat asetukset ovat mahdollisia:

Kahvin vahvuus

Erittäin mieto
Mieto
Normaali
Voimakas
Erittäin voimakas
DoubleShot
DoubleShot +
DoubleShot ++



Aroma Double Shot

Mitä pitempään kahvia keitetään, sitä enemmän siihen vapautuu kitkeriä ja epämiellyttäviä aromeja. Tämä vaikuttaa kahvin makuun ja terveelli-syyteen. Laitteessa on sen takia erit-täin vahvaa kahvia varten erityinen Aroma Double Shot -toiminto. Kun juomasta on valmistettu puolet, laite jauhaa uudelleen kahvipapuja ja valmistaa kahvin siten, että vain täyteläiset ja miellyttävät aromit vapautuvat.



Aroma Double Shot -toimintoa ei voi käyttää Ristretton, Espresso Macchiaton ja kahvijauheesta tehtävän kahvin valmistuksessa.

Täyttömäärä

Täyttömäärä on erilainen juomatyyppistä riip-puen ja sitä voidaan muuttaa ml:n askelin.



Ulos tuleva määrä voi vaihdella maidon laadusta riippuen.

i Laitte poistuu automaattisesti asetustoiminnosta, jos laitteella ei noin 30 sekuntiin tehdä mitään. Suoritetut asetukset tallennetaan automaattisesti.

Juoman lämpötila

Arvot kahvijuoimille:

Normaali lämpötila
Korkea lämpötila
Erittäin korkea lämpötila

Arvot kuumalle vedelle:

70 °C (valkoinen tee)
80 °C (vihreä tee)
90 °C (musta tee)
Maks. (hedelmätee)

Kahvin valmistus kahvipavuista

Laitteen on oltava käyttövalmis.

- Aseta juoman ulostuloputken alle kuppi.
- Valitse nuolinäppäimellä [<] tai [>] "Ristretto", "Espresso" tai "Kahvi".

Näytössä on valitsemasi juoma sekä kahvin voimakkuuden esiasetetut arvot ja kahvimäärä tälle juomalle.



i Asetuksia on mahdollista muuttaa luvussa "Juoman muuttaminen" kuvatulla tavalla.

- Käynnistä juoman valmistaminen koskettamalla kuvaketta [▶▶].
Kahvi valmistuu ja valuu sitten kuppiin.

Juoman valmistaminen voidaan pysäyttää ennenaikaisesti koskettamalla uudelleen kuvaketta [▶▶].

Juoman valmistus maidon kanssa

Kahviautomaattiin on integroitu juoman ulostuloputki. Sillä voidaan valmistaa maitokahvijuoimia tai myös vaahdottaa ja lämmitellä maitoa.



Palovamman vaara!

Juoman ulostuloputki kuumenee hyvin kuumaksi. Anna sen jäähtyä käytön jälkeen ennen kuin kosket siihen.

Maitoastia

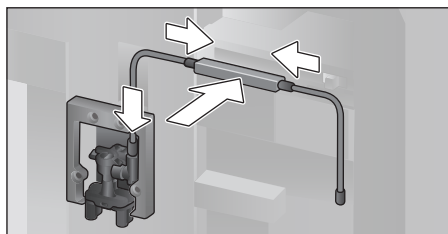
Maitoastia on valmistettu tätä kahviautomaattia varten. Se on tarkoitettu ainoastaan kotikäyttöön ja maidon säilyttämiseen jääkaapissa. Eristetty astia pitää kylmän maidon viileänä muutaman tunnin ajan.



Tärkeää: Ota kupit tai lasit pois ennen luukun avaamista; ne voivat pudota.

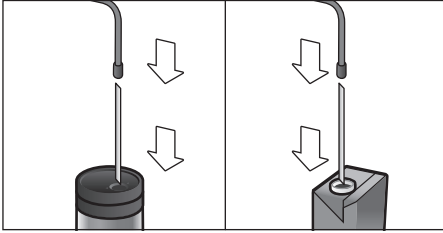
Maitoastian tai maitotölkkin liittäminen:

- Avaa laitteen luukku.
- Irrota juoman ulostuloputken suojuus etuosasta.
- Liitä ja kiinnitä maitoletkut vain kuvassa näkyvällä tavalla.



- Aseta suojuus edestä juoman ulostuloputkeen.

- Liitä imuputki ja vie se maitoastian tai maitotölkin sisälle.



- Sulje laitteen luukku.

i Kuivuneen maidon poistaminen on hankalaa; puhdistus on **ehdotto-masti** tehtävä ajoissa (katso luku "Maitojärjestelmän puhdistus").

Maitoa sisältävät kahviuomat

- Aseta juoman ulostuloputken alle kuppi tai lasi.
- Valitse nuolinäppäimellä [<] tai [>] "Espresso Macchiato", "Cappuccino", "Latte Macchiato" tai "Maitokahvi".

Näytössä on valitsemasi juoma sekä kahvin voimakkuuden ja määrän esiasetetut arvot tälle juomalle.

i Asetuksia on mahdollista muuttaa luvussa "Juoman muuttaminen" kuvatulla tavalla.

- Käynnistä juoman valmistaminen koskettamalla kuvaketta [▷].

Laita kuppiin tai lasiin ensin maitoa. Sen jälkeen laite valmistaa kahvin, joka valuu kuppiin/lasiin.

Juoman valmistamisen sen hetkinen vaihe voidaan pysäyttää ennenaikaisesti koskettamalla uudelleen kuvaketta [▷].

Maitovaahdot tai lämmin maito

- Aseta juoman ulostuloputken alle kuppi tai lasi.
- Valitse nuolinäppäimellä [<] tai [>] "Maitovaahdot" tai "Lämmin maito".

i Asetuksia on mahdollista muuttaa luvussa "Juoman muuttaminen" kuvatulla tavalla.

- Käynnistä juoman valmistaminen koskettamalla kuvaketta [▷].

Juoman ulostuloputkesta tulee ulos maitovaahdot tai lämmintä maitoa.

Juoman valmistamisen sen hetkinen vaihe voidaan pysäyttää ennenaikaisesti koskettamalla uudelleen kuvaketta [▷].

Kahvin valmistus jauhetusta kahvista

i Kahvin vahvuuden asettaminen ja kahden kupillisen samanaikainen valmistaminen ei ole mahdollista kahvijauheen käytön yhteydessä.

i **Tärkeää:** Ota kupit tai lasit pois ennen luukun avaamista; ne voivat pudota.

Laitteen on oltava käyttövalmis.

- Avaa laitteen luukku.
- Ota kahvijauhelokero ulos. Jauhelokeron on oltava kuiva.
- Täytä lokeroon kahvijauhetta (enintään 2 tasapäistä mittalusikallista); älä painele sitä tiiviiksi.

i **Huomio!** Älä laita lokeroon kokonaisia papuja tai murukahvia.

- Pistä kahvijauhelokero paikalleen.
- Sulje laitteen luukku. Näytössä on kahvin voimakkuuden asemasta teksti "Kahvijauhe".



Ellei laitteesta oteta kahvia 90 sekunnin kuluessa, keitinkammio tyhjenee automaattisesti estäen siten ylitäyttymisen. Laitteen huuhtelu käynnistyy.

- Aseta juoman ulostuloputken alle kuppi.
- Valitse nuolipainikkeella [<] tai [>] kahvijuoma tai maitokahvijuoma. Näytössä on valitsemasi juoma sekä juoman esiasetetut arvot.



Asetuksia on mahdollista muuttaa luvussa ”Juoman muuttaminen” kuvatulla tavalla.



Huomioi maitoa sisältäviä kahvi-juomia valmistaessasi luvussa ”Juoman valmistus maidon kanssa” annetut ohjeet.

- Käynnistä juoman valmistaminen koskettamalla kuvaketta [▷◻]. Kahvi valmistuu ja valuu sitten kuppiin. Maitoa sisältäviä kahvijuomia valmistettaessa kuppiin laitetaan ensin maito ja kahvi valmistetaan sen jälkeen.



Toista vaiheet, kun haluat valmistaa toisen juoman kahvijauheella.

Kuuman veden valmistus



Palovamman vaara!

Juoman ulostuloputki kuumenee hyvin kuumaksi. Anna sen jäähtyä käytön jälkeen ennen kuin kosket siihen.

Laitteen on oltava käyttövalmis.

- Irrota maitoletku maitoastiasta.
- Poista maidon tai kahvin jäämät ulostuloputkesta.
- Aseta juoman ulostuloputken alle kuppi tai lasi.
- Valitse nuolipainikkeella [<] tai [>] ”Kuuma vesi”.



Asetuksia on mahdollista muuttaa luvussa ”Juoman muuttaminen” kuvatulla tavalla.

- Käynnistä juoman valmistaminen koskettamalla kuvaketta [▷◻].
- Näyttöön tulee ilmoitus ”Onko maitoletku irti maitoastiasta?”.
- Irrota maitoletku, jos sitä ei ole irrotettu, ja paina nuolinäppäintä [√]. Ulostuloputkesta virtaa ulos kuumaa vettä.

Vaihe voidaan pysäyttää ennenaikaisesti koskettamalla uudelleen kuvaketta [▷◻].

Ohjelmoitavat juomat

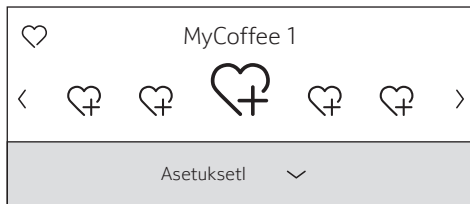
[♡]-kuvakkeen koskettaminen avaa ohjelmoitavien juomien valikoiman.

Käytettävissä on enintään kahdeksan muistipaikkaa. Voit tallentaa usein valmistettavat lempijuomasi haluamillasi asetuksilla.

i Valikosta on mahdollista poistaa milloin tahansa kuvaketta [♡] koskettamalla.

Juoman tallentaminen tai muuttaminen

- Kosketa kuvaketta [♡]. Näyttöön tulee muistipaikkojen valikoima.



- Valitse nuolipainikkeella [<] tai [>] tyhjä muistipaikka ♡ uuden juoman tallentamista tai varattu muistipaikka ohjelmoidun juoman muuttamista tai poistamista varten.
- Valitse tyhjän muistipaikan yhteydessä "Asetukset" tai varatun muistipaikan yhteydessä "Muuta".
- Paina nuolipainiketta [∨].

i Kun valitset "Poista", kaikki muistipaikan asetukset poistetaan ja paikka on taas tyhjä.

Näyttöön tulee juomien asetusten muokkaamisen valikko. Viimeksi valmistetun juoman viimeksi valitut asetukset ovat näytössä.

- Jos et halua tallentaa viimeksi valmistettua juomaa, valitse nuolipainikkeella [<] tai [>] toinen juoma.
- Valitse nuolipainikkeella [∨] tai [^] asetukset, jota haluat muuttaa. Muuta arvoja nuolipainikkeella [<] tai [>].

Juomatyyppistä riippuen on käytettävissä erilaisia asetushaavoja.



Maitoa sisältävien juomien kahvin ja maidon sekoitussuhde on asetettavissa.

- Asetukset voidaan tallentaa antamallasi nimellä. "Tallenna nimi". Näyttöön tulee nimen kirjoittamisen ikkuna.



- [^]-painikkeella poistetaan ikkunasta muutoksia tekemättä. Näyttöön tulee juomavalikko.
- Valitse nuolipainikkeella [<] tai [>] yläriviltä kirjain tai kuvake.
- Vahvista antamasi kirjain painamalla [∨]. Poista kirjain valitsemalla [<] ja painamalla [∨].
- Valitse ja vahvista muut kirjaimet tai kuvakkeet.
- Nimi otetaan käyttöön painamalla [^]. Näyttöön tulee valintavalikko.
- Kosketa kuvaketta [♡] poistuaaksesi valikosta.

Ohjelmoidun juoman valitseminen ja valmistaminen

- Kosketa kuvaketta [♥]. Näyttöön tulee muistipaikkojen valikoima.
- Valitse haluamasi muistipaikka nuolipainikkeella [<] tai [>].
- Aseta juoman ulostuloputken alle kuppi tai lasi.
- Käynnistä juoman valmistaminen koskettamalla kuvaketta [▶▶].

Kaksi kupillista kerrallaan

Kun kosketaan kuvaketta [☞], valittua juomaa valmistetaan samalla kaksi kupillista. Asetus näkyy näytössä toisen kuppi-kuvakkeen ja tekstin (esim. "2x Espresso") kautta.

- Valitse haluamasi juoma nuolipainikkeella [<] tai [>].
- Kosketa kuvaketta [☞].
- Aseta kaksi kuppia oikealle ja vasemmalle juoman ulostuloputkien alle.
- Käynnistä juoman valmistaminen koskettamalla kuvaketta [▶▶].

Valittu juoma valmistetaan ja se valuu kumpaankin kuppiin.

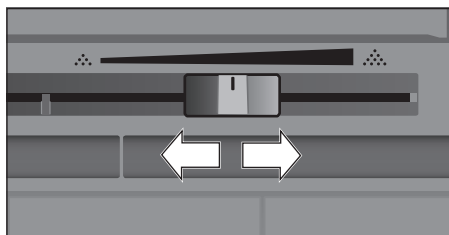
i Juoma valmistetaan kahdessa vaiheessa (kaksi jauhamisvaihetta). Odota, kunnes valmistus on päätynyt kokonaan.

i Asetuksilla "Aroma Double Shot" tai "Kahvijauhe" ei voi valmistaa samalla kahta kupillista.

Jauhatuskarkeuden säätäminen

Kahviautomaatissa on säädettävä mylly. Kahvin jauhatusta voidaan muuttaa yksilöllisesti.

- Avaa laitteen luukku.
- Aseta säätövipu hienoksi jauhattavan kahvin ☼ ja karkeaksi jauhattavan kahvin ☼ välille.



- Sulje taas laitteen luukku.

i Valitse tummemmiksi paahdetuille pavuille hienempi, vaaleammaksi paahdetuille pavuille karkeampi jauhatus.


i **Vinkki:** Tee jauhatuskarkeuteen vain pieniä muutoksia.


i Uusi asetusta on huomattavissa vasta toisen kahvikupillisen valmistumisesta lähtien.

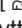
i Jos näyttöön tulee ilmoitus "Säädä jauhatusta karkeammaksi", kahvipavut jauhetaan liian hienoksi. Säädä jauhatusta karkeammaksi.

Lapsilukko

Laitte voidaan lukita, jotta lapset eivät voi polttaa itseään.


- Kosketa []-kuvaketta vähintään neljä sekuntia. Näyttöön ilmestyy vähäksi aikaa teksti "Lapsilukitus aktivoitu".

Laitteen käyttäminen ei nyt ole enää mahdollista, vain [] -painike toimii.

- Voit poistaa lapsilukon toiminnasta koskettamalla kuvaketta [] vähintään neljän sekunnin ajan. Näyttöön ilmestyy vähäksi aikaa teksti "Lapsilukitus deaktivoitu".



Valikko

Valikko on tarkoitettu asetusten yksilölliseen muuttamiseen, tietojen kutsumiseen tai toimintojen käynnistämiseen.

- Avaa valikko koskettamalla kuvaketta [].

Eri asetusmahdollisuudet ilmestyvät näyttöön.


Navigointi valikossa:


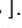

Nuolipainikkeella [<] tai [>] valitaan valikon eri kohtia, esim. "Kieli". Nuolipainikkeella [] kyseinen asetus tuodaan näyttöön (esim. "Deutsch") ja sitä muutetaan nuolipainikkealla [<] tai [>]. Asetuksesta poistutaan nuolipainikkeella [].

Kieli	
Aseta haluamasi kieli	
<	Suomi >

Esimerkki:


Laitteen automaattisen poiskykeytymisen asettaminen 15 minuutiksi.

- Kosketa kuvaketta []. Valikko avautuu.
- Valitse nuolipainikkeella [<] tai [>] "Virta pois, kun kulunut".

- Paina nuolipainiketta [].
- Valitse nuolinäppäimellä [<] tai [>] "0h 15min." auswählen.
- Kosketa kuvaketta []. Näyttöön tulee kysymys "Tallenna muutokset?".
- Paina nuolipainiketta []. Asetus tallentuu muistiin.

Näyttöön ilmestyvät valittavissa olevat juomat.



Valikosta on mahdollista poistua milloin tahansa kuvaketta [] koskettamalla. Valikko sulkeutuu automaattisesti, jos mitään ei tehdä noin 30 sekuntiin. Asetukset eivät tallennu muistiin.

Seuraavien asetusten tekeminen on mahdollista:

Kieli

Näytön teksteissä käytettävän kielen asettaminen.

Veden kovuus

Laitteen säätäminen paikallisen veden kovuuden mukaisesti.

Se voidaan asettaa asetuksen "1 (pehmeä)" ja "4 (erittäin kova)" välille. Esiasetettu veden kovuus on "4 (erittäin kova)". Voit kysyä tietoja veden kovuudesta esimerkiksi paikalliselta vesilaitokselta.



Veden kovuuden oikea asetus on tärkeä, jotta laite ilmoittaisi kalkinpoistosta ajoissa.

Vedensuodatin

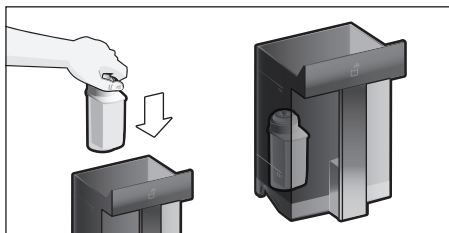
Kun vedensuodatin pistetään laitteeseen, vaihdetaan tai otetaan pois laitteesta, valikossa on tehtävä vastaava asetus "Aktivoi", "Vaihda uuteen" tai "Poista".

- i** Vedensuodatin vähentää kalkin kerääntymistä laitteeseen, vähentää epäpuhtauksia ja parantaa kahvin makua. Vedensuodattimia on saatavilla jälleenmyyjältä tai huoltopalvelusta (katso luku Välineet“).

Vedensuodattimen laittaminen paikoilleen tai vaihtaminen:

Uusi vedensuodatin on huuhdeltava ennen kuin sitä voidaan käyttää.

- Valitse nuolipainikkeella [<] tai [>] joko "Aktivoi" tai "Vaihda uuteen".
- Paina vedensuodatin vesisäiliön syvennykseen.



- Täytä vesisäiliöön vettä "max"-merkintään asti.
- Irrota maitoletku astiasta ja sulje luukku.

i **Huomio:** Älä jätä letkua luukun väliin, kun suljet luukun.

- Aseta ulostuloputkien alle 0,5 litran kokoinen astia.
 - Kosketa kuvaketta [☞].
- Vesi virtaa nyt suodattimen läpi ja huuhtelee sen.
- Tyhjennä astia sen jälkeen.
- Laitte on taas käyttövalmis.

i Suodattimen huuhtelu on aktivoitunut automaattisesti vedensuodattimen asetuksen näytön.

Suodattimen suodatusteho on kulunut loppuun, kun näyttöön tulee teksti "Vaihda vedensuodatin" tai viimeistään, kun suodatin on ollut käytössä kaksi kuukautta. Suodatin on vaihdettava sekä hygieenisistä syistä että laitteen kalkkeutumisen estämiseksi (laite voi vaurioitua).

- Jos laitteeseen ei laiteta uutta suodatinta, on valittava asetus "Poista" ja kosketettava kuvaketta [☞].

Näyttöön tulee teksti "Poista suodatin, aseta vesisäiliö takaisin, sulje luukku".

i Jos laite on pitemmän aikaa käyttämättömänä (esim. loman aikana), suosittelimme huuhtelevaan laitteessa olevan suodattimen ennen laitteen ensimmäistä käyttöä. Tee se valmistamalla kupillinen kuumaa vettä.

Tarkempia tietoja vedensuodattimesta on oheisessa suodatinohjeessa.

Virta pois, kun kulunut Aika, jonka kuluttua laite huuhtelee ja kytkeytyy automaattisesti pois päältä viimeisen juoman valmistuksen jälkeen. Ajaksi voidaan valinta jokin arvo 15 minuutin ja 8 tunnin välillä. Esiasetettu aika on 30 minuuttia.

Valaistus
Juoman ulostulon valaistuksen asettaminen. Voit valita joko "päälle", "käytön yhteydessä" tai "pois".

Valaistuksen kirkkaus
Juoman ulostulon valaistuksen kirkkauden asettaminen. Valitse haluamasi asetus väliltä "Taso 1" - "Taso 10".

Näytön kirkkaus
Näytön kirkkauden asettaminen.

Painikkeiden äänet
Äänimerkkien kytkeminen tai sammuttaminen.

Kellon näyttö

Kellonaika ja päivämäärä "Pois" tai "Digitaalinen" (päällä). Niiden asetukset voidaan tehdä valikon toisissa kohdissa.

- i** Kellonajan ja päivämäärän asetukset katoavat, kun laite kytketään pois päältä virtakytkimellä tai jos tulee sähkökatkos.

Kellonaika

Oikean kellonajan asettaminen.

Päiväys

Oikean päivämäärän asettaminen.

Kuljetusvarmistin

Huolto-ohjelma jäätymisestä aiheutuvien vaurioiden välttämiseksi kuljetuksen ja varastoinnin aikana.

Laite tyhjennetään sen yhteydessä kokonaan.

- Käynnistä ohjelma valitsemalla "Käynnistä".
 - Tyhjennä vesisäiliö ja aseta se takaisin paikalleen.
 - Ota mahdollisesti käytössä oleva maitoastia pois ja sulje luukku.
- Laite tyhjentää putkiston automaattisesti.
- Tyhjennä tiputusastia ja aseta se takaisin paikalleen.

Juoma-info

Ilmoittaa, kuinka monta juomaa on valmistettu laitteen käyttöönoton jälkeen.

- Valitse "jatka", kun haluat, että tiedot näytetään.

Tehdasasetus

Kaikkien omien asetusten palauttaminen toimituksen aikaiseen tilaan.

- Vaitse nuolipainikkeella [<] tai [>] "palauta". Näyttöön tulee teksti "Oletko varma?".
- Vahvista valitsemalla "palauta" tai keskeytä valitsemalla "Keskeytä".

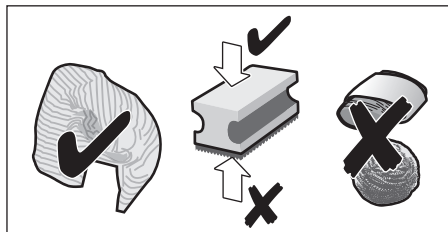
Hoito ja päivittäinen puhdistus



Sähköiskun vaara!

Älä koskaan upota laitetta veteen.
Älä käytä höyrypuhdistinta.

- Pyyhi laitteen runko pehmeällä, kostealla kankaalla.
- Puhdista ohjauspaneeli ja näyttö mikrokuutiulinalla.
- Älä käytä alkoholi- tai spriipitoista puhdistusainetta.
- Älä käytä hankaavia liinoja tai puhdistusaineita.



- Pyyhi pois välittömästi kalkin, kahvin, maidon ja kalkinpoistoaineen jäämät. Tällaiset jäämät saattavat aiheuttaa korroosiota.



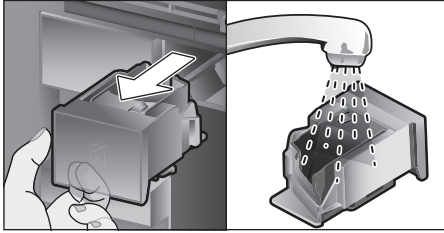
Uusissa puhdistussienissä voi olla suolaa. Suola voi aiheuttaa ruostumattomaan teräkseen lentoruostetta, joten sieni on ennen käyttöä ehdottomasti pestävä hyvin.

- Avaa luukku, ota tiputusastia ja kahvinporosäiliö ulos.
- Tyhjennä, puhdista ja kuivaa molemmat.



Tärkeää: Tiputusastia ja kahvinporosäiliö on tyhjennettävä ja puhdistettava päivittäin, jotta laitteeseen ei muodostu hometta.

- Ota kahvijauhelokero ulos, puhdista juoksevan veden alla ja kuivaa.



- Pyyhi ja kuivaa laitteen sisäpuoli (tiputusastian ja kahvijauhelokeron paikka) ja keräysastia.
- Laita kuivat osat (esim. kahvijauhelokero) takaisin paikoilleen.

Seuraavia osia ei saa laittaa astianpesukoneeseen:

Varustelaatikko, vesisäiliö, vesisäiliön kansi, juoman ulostuloputkien suojuus, kahvipapusaäiliö, kahvipapusaäiliön kansi, metallinen liitososa, kahvijauhelokero, keitinosaan suojakansi, keitinosa ja maitoastia.



Seuraavat osat voidaan pestä astianpesukoneessa:

Tipparitilä, keräysastia, tiputusastia, kahvinporosaäiliö, maitoletkut, juoman ulostulon yksittäiset osat, mittalusikka ja maitoastian kannen yksittäiset osat.



Kun laite kytketään päälle kylmänä tai kytketään pois päältä kahvin ottamisen jälkeen, laite suorittaa automaattisesti huuhtelun. Näin järjestelmä puhdistaa itse itsensä.



Tärkeää: Jos laite on pitemmän aikaa käyttämättä (esim. loma), se on puhdistettava huolellisesti maitojärjestelmä, kahvijauhelokero ja keitinosa mukaan luettuna.

Maitojärjestelmän puhdistus

Maitojärjestelmä puhdistetaan automaattisesti höyryllä maitoa sisältävän juoman valmistuksen jälkeen.



Vinkki: Maitojärjestelmä voidaan huuhdella lisäksi vedellä, jotta se puhdistuisi mahdollisimman hyvin (katso luku ”Maitojärjestelmän huuhtelu”).





Tärkeää: Puhdista maitojärjestelmä manuaalisesti kerran viikossa, tarvittaessa myös useammin (katso luku ”Maitojärjestelmän manuaalinen puhdistus”).

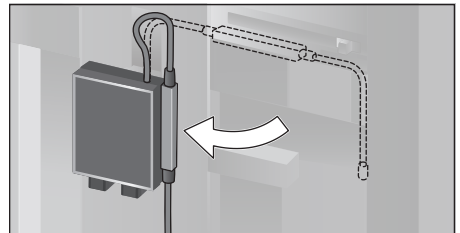



Palovamman vaara!


Juoman ulostuloputki kuumenee hyvin kuumaksi. Anna sen jäähtyä käytön jälkeen ennen kuin kosket siihen.

Maitojärjestelmän huuhtelu

- Kosketa kuvaketta [] ja valitse nuolipainikkeella [<] tai [>] ”Huuhtele maitojärjestelmä”.
- Paina nuolipainiketta []. Ohjelma käynnistyy.
- Avaa luukku ja irrota maitoletku maitoastiasta.
- Kiinnitä liitososa magneetilla oikealla juoman ulostuloon.



- Sulje luukku. Älä jätä maitoletkua luukun väliin.
- Aseta juomien ulostuloputken alle tyhjä lasi ja laita maitoletkun pää lasiin.
- Kosketa kuvaketta []. Maitojärjestelmä huuhdellaan vedellä.

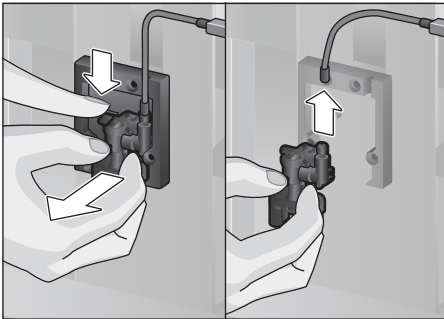
- Tyhjennä sen jälkeen lasi ja pyyhi maitoletku.
- Kosketa kuvaketta [] poistuaksesi ohjelmasta.

Maitojärjestelmä on huuhdeltu. Laite on taas käyttövalmis.

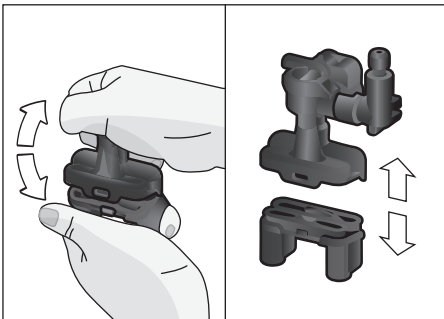
Maitojärjestelmän manuaalinen puhdistus

Pura maitojärjestelmä puhdistusta varten osiin:

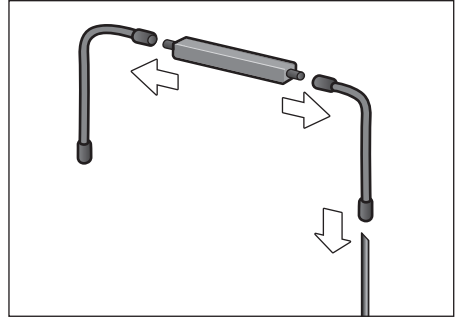
- Työnnä juoman ulostuloputket aivan alas ja irrota suojus edestä.
- Paina salpavipu juoman ulostulokappaleen vasemmalta puolelta alas ja vedä ulostulokappale suorana ulos.



- Irrota maitoletku. Pura juoman ulostulokappaleen yläosa ja alasosa osiin.



- Erotta maitoletkut, liitososa ja imuputki.

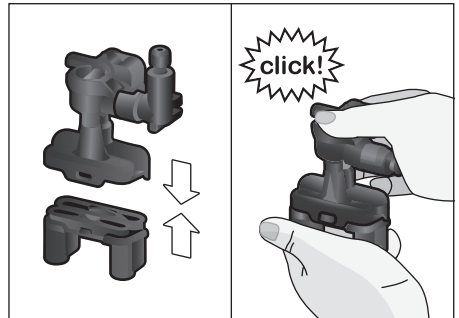


- Puhdista osat astianpesuaineella ja pehmeällä rätillä.
- Huuhtelee kaikki osat puhtaalla vedellä ja kuivaa ne.



Kaikki maitojärjestelmän osat voidaan pestä myös astianpesukoneessa.

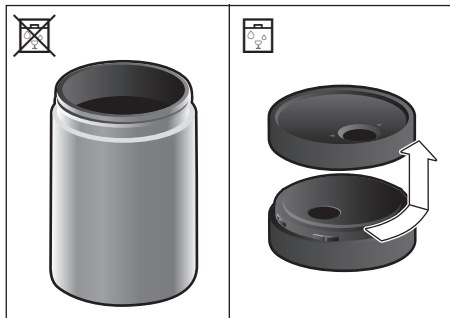
- Kokoa yksittäiset osat taas yhteen.



- Pistä juoman ulostulokappale edestä suorana paikoilleen kolmeen liittimeen.
- Pistä suojus paikoilleen.

Maitoastian puhdistaminen


Maitoastia on hygieenisistä syistä puhdistettava säännöllisesti. Vain kannen yksittäiset osat voidaan pestä astianpesukoneessa. Puhdista ruostumattomasta teräksestä valmistettu maitoastia miedolla puhdistusaineella käsin.



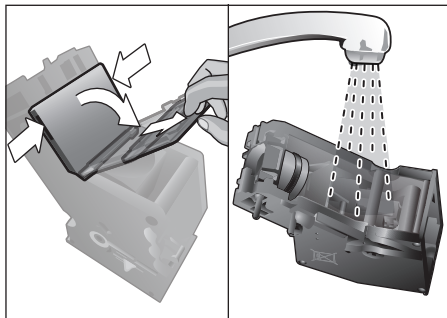
Keitinosa puhdistaminen

(katso myös pikaohje)

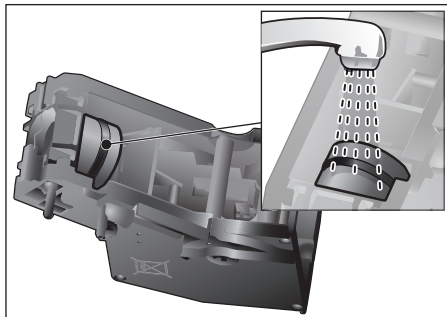
Automaattisen puhdistusohjelman lisäksi keitinosa tulisi säännöllisesti irrottaa puhdistusta varten.

- Avaa laitteen luukku.
- Kytke laite kokonaan pois päältä virtakytkimellä [O/I].
- Ota keitinosa suojakansi pois.
- Ota kahvinporosäiliö ulos.
- Työnnä keitinosa punainen lukitsin kokonaan vasemmalle kohtaan .
- Paina poistovipu aivan alas. Keittoyksikkö irtaoo.
- Tartu kiinni keitinosa syvennyksistä ja ota keitinosa varovasti ulos.

- Ota keitinosa suojus pois ja puhdista keitinosa huolellisesti juoksevan veden alla.


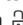



- Puhdista keitinosa sihti huolellisesti juoksevan veden alla.



 **Tärkeää:** Puhdista ilman tiskiainetta äläkä laita astianpesukoneeseen.

- Puhdista laitteen sisäosat kostealla liinalla ja poista mahdolliset kahvijäämät.
- Anna keitinosa ja laitteen sisätilan kuivua.
- Pistä suojus takaisin paikalleen keitinosaan ja työnnä keitinosa laitteeseen vasteeseen asti.

 **Tärkeää:** Punaisen lukitsimen on ennen keitinosa paikoilleen asettamista oltava täysin vasemmalla kohdassa  (katso kuva E).

- Paina poistovipu aivan ylös ja työnnä punainen lukitsin aivan oikealle kohtaan .
- Pistä kahvinporosäiliö paikoilleen.
- Laita suojakansi takaisin paikoilleen.
- Sulje laitteen luukku.


Huolto-ohjelmat

(katso myös pikaohje)

Näyttöön tulee tietyin aikavälein joko teksti "Käynnistä kalkinpoisto-ohjelma!" tai "Käynnistä puhdistusohjelma!" tai "Käynnistä Calc'nClean-ohjelma!".

Puhdista laite tai poista kalkki välittömästi vastaavalla ohjelma. Kalkinpoisto ja puhdistus voidaan haluttaessa yhdistää toiminnon Calc'nClean kautta (katso luku "Calc'nClean"). Ellei huolto-ohjelmia ajeta ohjeiden mukaisesti, laite voi rikkoontua.

Menette seuraavasti, jos haluat laittaa ilmoittavan, miten monta juomaa voidaan vielä valmistaa, ennen kuin on suoritettava huolto-ohjelma:

- Kosketa kuvaketta .
- Valitse nuolinäppäimellä [<] tai [>] "Huolto-Info".
- Kutsu tiedot painamalla [~].



Huomio!

Käytä jokaisen huolto-ohjelman yhteydessä kalkinpoisto- ja puhdistusaineita ohjeiden mukaisesti. Huolto-ohjelmaa ei saa missään tapauksessa keskeyttää! Varo juomasta nesteitä! Älä koskaan käytä etikkaa, etikkapohjaisia aineita, sitruunahappoa tai sitruunahappopohjaisia aineita! Älä koskaan laita kalkinpoistotabletteja tai muita kalkinpoistoaineita kahvijauhelokeroon!



Tärkeää: Ota keitinosa pois laitteesta, puhdista se ohjeiden mukaisesti ja laita se takaisin laitteeseen ennen kunkin huolto-ohjelman (kalkinpoisto, puhdistus tai Calc'nClean) käynnistämistä. Älä jätä maitoletkua väliin, kun suljet luukun.

Pois kalkinpoistoaineen ja puhdistusliuoksen jäämät pyyhkimällä laite huolto-ohjelman päätyttyä pehmeällä, kostealla kankaalla. Tällaiset jäämät saattavat aiheuttaa korroosiota.

Uusissa puhdistussienissä voi olla suolaa. Suola voi aiheuttaa ruostumattomaan teräkseen lentoruostetta, joten sieni on ennen käyttöä ehdottomasti pestävä hyvin.


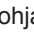
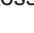
Puhdista juomien ulostulo, maitoletkut ja liitososa huolellisesti.




Puhdistukseen varta vasten kehitettyjä ja soveltuvia kalkinpoisto- ja puhdistustabletteja on saatavilla jälleenmyyjän tai huoltopalvelun kautta (katso luku "Välineet").



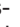
Kalkinpoisto


Kesto: n. 21 minuuttia.


- Kosketa kuvaketta .
- Valitse nuolinäppäimellä [<] tai [>] "Kalkinpoisto".
- Kosketa kuvaketta []. Näyttö ohjaa ohjelman läpi:
- Tyhjennä tiputusastia ja aseta takaisin paikalleen.
- Ota vedensuodatin pois (jos käytössä) ja kosketa [].
- Täytä tyhjään vesisäiliöön haaleaa vettä "0,5l"-merkintään asti, lisää 1 Neff kalkinpoistotabletti 00576693 ja anna sen liueta. Jos käytät 00310967-tabletteja, liuota veteen ehdottomasti 2 tablettia.



Jos vesisäiliössä on liian vähän kalkinpoistoaineliuosta, näyttöön tulee vastaava ilmoitus. Kaada säiliöön hiilihapotonta vettä ja kosketa uudelleen kuvaketta [].



- Irrota maitoletku maitoastiasta ja kiinnitä liitososa juoman ulostulon oikealle puolelle magneetilla.
- Sulje laitteen luukku.
- Aseta 0,5 litran suuruinen astia juoman ulostuloputkien alle.
- Pistä maitoletkun pää astiaan.
- Kosketa kuvaketta []. Kalkinpoisto-ohjelma on nyt käynnissä noin 19 minuutin ajan.
- Poista astia ja kosketa kuvaketta [].
- Huuhtelee vesisäiliö ja aseta vedensuodatin (mikäli käytössä) takaisin paikalleen.
- Täytä puhtaalla juomavedellä merkintään "max" asti.
- Aseta vesisäiliö takaisin paikalleen ja sulje luukku.
- Aseta astia takaisin juoman ulostulon alle.
- Pistä maitoletkun pää astiaan.
- Kosketa kuvaketta []. Kalkinpoisto-ohjelma on nyt käynnissä noin kahden minuutin ajan ja huuhtelee laitteen.
- Ota astia pois, tyhjennä tiputusastia ja laita takaisin paikalleen, sulje laitteen luukku.




Kosketa kuvaketta []. Laitteesta on nyt poistettu kalkki ja laite on jälleen käyttövalmis.

- Kosketa kuvaketta [] poistuaksesi ohjelmasta.

Puhdistus

Kesto: noin 5 minuuttia.




- Kosketa kuvaketta [].
- Valitse nuolinäppäimellä [<] tai [>] "Puhdistus".
- Kosketa kuvaketta []. Näyttö ohjaa ohjelman läpi:

- Puhdista juomien ulostulokappale ja aseta takaisin paikoilleen, tyhjennä tiputusastia ja aseta takaisin paikalleen.
- Avaa kahvijauhelokero, laita sinne puhdistustabletti ja sulje jauhelaatikko.
- Sulje laitteen luukku.
- Aseta 0,5 litran suuruinen astia juoman ulostuloputkien alle.
- Kosketa kuvaketta []. Puhdistusohjelma on nyt käynnissä noin 5 minuuttia.
- Ota astia pois, tyhjennä tiputusastia ja laita takaisin paikalleen, sulje laitteen luukku.
- Kosketa kuvaketta []. Laite on puhdistettu ja jälleen käyttövalmis.
- Kosketa kuvaketta [] poistuaksesi ohjelmasta.


Calc'nClean






Kesto: n. 26 minuuttia.

Calc'nClean yhdistää kalkinpoiston ja puhdistuksen. Jos näiden ohjelmien suorittamisajankohdat ovat lähellä toisiaan, kahviautomaatti ehdottaa automaattisesti tämän huolto-ohjelman käyttöä

- Kosketa kuvaketta [].
- Valitse nuolinäppäimellä [<] tai [>] "Calc'nClean".
- Kosketa kuvaketta []. Näyttö ohjaa ohjelman läpi:
- Puhdista juomien ulostulokappale ja aseta takaisin paikoilleen, tyhjennä tiputusastia ja aseta takaisin paikalleen.
- Avaa kahvijauhelokero, laita sinne puhdistustabletti ja sulje jauhelaatikko.
- Ota vedensuodatin pois (jos käytössä) ja kosketa [].
- Täytä tyhjään vesisäiliöön haaleaa vettä "0,5l"-merkintään asti, lisää 1 Neff kalkinpoistotabletti 00576693 ja anna sen liueta. Jos käytät 00310967-tabletteja, liuota veteen ehdottomasti 2 tablettia.





Jos vesisäiliössä on liian vähän kalkinpoistoaineliuosta, näyttöön tulee vastaava ilmoitus. Kaada säiliöön hiilihapotonta vettä ja kosketa uudelleen kuvaketta [].

- Irrota maitoletku maitoastiasta ja kiinnitä liitososa juoman ulostulon oikealle puolelle magneetilla.
- Sulje laitteen luukku.
- Aseta 0,5 litran suuruinen astia juoman ulostuloputkien alle.
- Pistä maitoletkun pää astiaan.
- Kosketa kuvaketta [].
Ohjelma on nyt käynnissä noin 19 minuuttia.
- Poista astia ja kosketa kuvaketta [].
- Huuhtelee vesisäiliö ja aseta vedensuodatin (mikäli käytössä) takaisin paikalleen.
- Täytä puhtaalla juomavedellä merkintään "max" asti.
- Aseta vesisäiliö takaisin paikalleen ja sulje luukku.
- Aseta astia takaisin juoman ulostulon alle.
- Pistä maitoletkun pää astiaan.
- Kosketa kuvaketta [].
Ohjelma on nyt käynnissä noin 7 minuuttia ja huuhtelee laitteen.
- Ota astia pois, tyhjennä tiputusastia ja laita takaisin paikalleen, sulje laitteen luukku.
- Kosketa kuvaketta []. Laitteesta on poistettu kalkki ja se on jälleen käyttövalmis.
- Kosketa kuvaketta [] poistuaksesi ohjelmasta.


Erikoishuuttelu



Tärkeää: Jos huolto-ohjelma keskeytyi esim. sähkökatkoksen vuoksi, toimi näytön tietoja seuraten seuraavassa kuvatulla tavalla:

- Huuhtelee vesisäiliö ja täytä puhtaalla juomavedellä merkintään "max" asti.
- Kosketa kuvaketta []. Ohjelma on nyt käynnissä noin 2 minuuttia ja huuhtelee laitteen.
- Tyhjennä tiputusastia ja laita takaisin paikalleen, sulje laitteen luukku. Laite on taas käyttövalmis.
- Kosketa kuvaketta [] poistuaksesi ohjelmasta.

Energiansäästövihjeitä

- [] -kuvaketta koskettamalla laite kytketään "virransäästötilaan". Laite käyttää "virransäästötilassa" erittäin vähän energiaa, mutta ylläpitää edelleen laitteen kaikkia turvallisuusominaisuuksia vahinkojen välttämiseksi.
- Säädä automaattisen katkaisun ajaksi 15 minuuttia valikon kohdassa "Virta pois, kun kulunut".
- Vähennä valikossa näytön kirkkautta ja valaistusta energian säästämiseksi.
- Älä keskeytä kahvin tai maitovaahdon valmistumista. Ennenaikainen keskeyttäminen lisää energiankulutusta ja sen lisäksi tiputusastia täyttyy nopeammin.
- Poista laitteesta säännöllisesti kalkki, jotta välttäisit kalkkikertymien muodostumisen. Pinttynyt kalkki lisää energiankulutusta.

Jäätymissuoja

Tyhjennä laite huolellisesti ennen sen kuljettamista tai varastointia, jotta välttäisit sen vaurioitumisen pakkasessa, katso luku ”Valikko – Kuljetusvarmistin”).

Varusteiden säilyttäminen

Kahviautomaatissa on oma varustelokero pikaoppaan ja varusteiden säilyttämistä varten.

- Laita mittalusikka ja vedensuodatin varustelokeroon.
- Pistä pikaopas varustelokeroon sille varattuun paikkaan.
- Pitkää imuputkea voidaan säilyttää luukun sisäpuolella olevassa pidikkeessä.
- Liitoskappale voidaan kiinnittää magneettipidikkeellä kahvijauhelokeron yläpuolelle.

Välineet

Seuraavia lisävarusteita on saatavissa huoltopalvelun kautta:

Välineet	Tilausnumero huoltopalvelu
Puhdistustabletit	00310575
Kalkinpoistotabletit	00576693
Vedensuodatin	00575491
Hoitotuotesarja	00576330
Maitoastia ”FreshLock”-kannella	00576166

Jätehuolto



Hävitä pakkaus ympäristöystävällisesti. Tämän laitteen merkintä perustuu käytettyjä sähkö- ja elektroniikkalaitteita (waste electrical and electronic equipment – WEEE) koskevaan direktiiviin 2012/19/EU. Tämä direktiivi määrittää käytettyjen laitteiden palautus- ja kierrätys-säännökset koko EU:n alueella. Tietoja oikeasta jätehuollosta saa myyjältä tai kunnalliselta jäteneuvojalta.

Takuu

Tälle laitteelle ovat voimassa maahantuojaan myöntämät takuuehdot. Täydelliset takuuehdot saat myyntiliikkeeltä, josta olet ostanut laitteen. Takuutapauksessa on näytettävä ostokuitti.

Oikeus muutoksiin pidätetään.

Ohjeita, joilla voit korjata pienet ongelmat itse

Ongelma	Syy	Toimenpide
Kahvin tai maitovaahdon laatu vaihtelee huomattavasti (esim. määrät vaihtelevat tai maitovaahto roiskuu).	Laite on kalkkiutunut.	Poista kalkki ohjeita noudattaen, katso luku "Huolto-ohjelmat"
	Imuputki on tukossa.	Puhdista imuputki.
Juomaa ei tule ulos.	Juoman ulostuloputki tai kolme liitintä ovat tukossa.	Puhdista juoman ulostuloputki ja liittimet.
Valmistettu juoma valuu ulos koko ulostulosta.	Juoman ulostulon alaosa puuttuu.	Asenna alaosa, katso luku "Maitojärjestelmän puhdistus".
Maitovaahtoa on liian vähän tai ei ollenkaan tai maitojärjestelmä ei ime maitoa.	Laite on kalkkiutunut.	Poista kalkki ohjeita noudattaen, katso luku "Huolto-ohjelmat"
	Juoman ulostuloputki tai kolme liitintä ovat tukossa.	Puhdista juoman ulostuloputki ja liittimet.
	Sopimaton maitotyyppi.	Älä käytä jo kertaalleen keitettyä maitoa. Käytä kylmää maitoa, jonka rasvapitoisuus on vähintään 1,5 %.
	Juoman ulostulon tai maitoletkujen osia ei ole koottu oikein.	Kostuta yksittäiset osat ja kokoa ne uudelleen yhteen.
	Imuputki on tukossa.	Puhdista imuputki.
Omaa asetettua täyttömäärää ei saavuteta, kahvi valuu hyvin hitaasti tai ei valu enää ollenkaan.	Jauhatusaste liian hieno. Kahvijauhe on liian hienoa.	Säädä jauhatus karkeammaksi. Käytä karkeampaa kahvijauhetta.
	Laitteeseen on kerääntynyt paljon kalkkia.	Poista kalkki ohjeita noudattaen, katso luku "Huolto-ohjelmat"
Kuuma vesi on sameaa tai maistuu maidolle tai kahville.	Maitoletkua ei ole irrotettu.	Irrota maitoletku maitoastiasta.
	Ulostuloputkiin on jäänyt maitoa tai kahvia.	Puhdista juoman ulostulo.
Kahvissa ei ole "cremaa" (vahtokerrosta).	Sopimaton kahvilaatu.	Käytä kahvilaatua, jossa on enemmän robusta-papuja.
	Pavut eivät ole enää paahdotuoreita.	Käytä tuoreita papuja.
	Jauhatusaste ei ole sovitettu kahvipapuihin sopivaksi.	Säädä jauhatus hienommaksi.
Kahvi on liian "hapanta".	Jauhatusaste on liian karkea. Kahvijauhe on liian karkeaa.	Säädä jauhatus hienommaksi. Käytä hienompaa kahvijauhetta.
	Sopimaton kahvilaatu.	Vaihda kahvilaatua.

Ongelma	Syy	Toimenpide
Kahvi on liian ”väkevää”.	Jauhatusaste liian hieno. Kahvijauhe on liian hienoa.	Säädä jauhatusta karkeammaksi. Käytä karkeampaa kahvijauhetta.
	Sopimaton kahvilaatu.	Vaihda kahvilaatua.
Kahvi maistuu ”palaneelta”.	Liian korkea keittolämpötila.	Pienennä lämpötilaa, katso luku ”Juoman muuttaminen”.
	Jauhatusaste liian hieno. Kahvijauhe on liian hienoa.	Säädä jauhatusta karkeammaksi. Käytä karkeampaa kahvijauhetta.
	Sopimaton kahvilaatu.	Vaihda kahvilaatua.
Kahvi on liian laimeaa.	On valittu liian alhainen voimakkuus.	Lisää kahvin voimakkuutta, katso luku ”Juoman muuttaminen”.
	Jauhe on juuttunut kahvijauhelokeroon.	Ota kahvijauhelokero pois, puhdista ja kuivaa se huolellisesti.
Kahvijauhe jää jumiin kahvijauhelokeroon.	Kahvijauhe on paakkuuntunut.	Älä paina kahvijauhetta kahvijauhelokeroon.
	Kahvijauhelokero on kostea.	Ota kahvijauhelokero pois, puhdista ja kuivaa se huolellisesti.
Vedensuodatin ei pysy vesisäiliössä.	Vedensuodatinta ei ole kiinnitetty oikein.	Kiinnitä vedensuodatin vesisäiliöön suorassa asennossa ja lujasti painamalla.
Kahvipapusaaliö jää jumiin, kun se laitetaan paikalleen.	Runkoon on jäänyt papuja.	Ota pavut pois.
Kahvinporot eivät ole kiinteässä muodossa ja ne ovat liian märkiä.	Jauhatusta on asetettu liian hienoksi tai karkeaksi tai käytetään liian vähän kahvijauhetta.	Säädä jauhatusta karkeammaksi tai hienommaksi tai käytä 2 tasapainista mittaluskallista kahvijauhetta.
Jauhatuksen säätäminen toimii jäykästi.	Myllyssä on liian paljon kahvipapuja.	Valmista kahvipapuja kahvia. Muuta jauhatustasetusta sen jälkeen muuttaen säätöä vain hieman kerrallaan.
Keitinosaa ei saada laitettua paikoilleen.	Keitinosaa väärässä asennossa.	Aseta keitinosaa paikoilleen ohjeita noudattaen, katso luku ”Keitinosan puhdistaminen”
	Keitinosaa on lukitettu.	Avaa keitinosan lukitus, katso luku ”Keitinosan puhdistaminen”
Keitinosan suojakantta ei saada laitettua oikein paikoilleen.	Keitinosaa ei ole lukitettu.	Lukitse keitinosaa, katso luku ”Keitinosan puhdistaminen”

Ongelma	Syy	Toimenpide
Näytössä teksti "12:00"	Sähkökatkos tai laitteesta on katkaistu virta virtakytkimellä.	Anna arvot uudelleen, älä katkaise laitteesta virtaa virtakytkimellä tai aseta valikossa Kellon näyttö -kohdan asetukseksi "pois".
Näytössä teksti "Maitoastia paikallaan?", vaikka maitoastia on liitetty.	Astia on tunnistimen ulottumattomissa. Materiaalia (esim. maitotölkki) ei tunnisteta.	Aseta astia oikeaan reunaan Vahvista koskettamalla "kyllä" tai käytä laitteen mukana toimitettua maitoastiaa.
Näytössä teksti "Yli- tai alijännite"	Liian korkea tai matala verkkojännite.	Ota yhteyttä sähkölaitokseen. Anna ammattilaisen tarkastaa jännitelähde.
Näytössä esimerkiksi teksti: "Vika: E0510"	Laitteessa on toimintahäiriö.	Menettele näytössä ilmoitetulla tavalla.
Näytössä teksti "Täytä papyrusäiliö", vaikka kahvipapussäiliö on täysi, tai kahvimylly ei jauha kahvipapuja.	Pavut eivät putoa myllyyn (pavut liian öljyisiä).	Kopauta hieman papyrusäiliötä. Vaihda tarvittaessa kahvilaatua. Pyyhi tyhjennetty kahvipapussäiliö kuivalla liinalla.
Näytössä teksti "Puhdista suodatusyksikkö"	Likainen keitinosa. Keitinosassa liian paljon kahvijauhetta. Keitinosan mekanismi on jäykkä.	Puhdista keitinosa. Puhdista keitinosa. Täytä lokeroon enintään 2 tasapäistä mittalusikallista kahvijauhetta. Puhdista keitinosa, katso luku "Hoito ja päivittäinen puhdistus".
Näytössä teksti "Täytä lisää hiilihapotonta vettä tai poista suodatin"	Vesisäiliö on laitettu väärin paikoilleen tai uutta vedensuodatinta ei ole huuhdeltu ohjeiden mukaisesti. Vesisäiliössä on hiilihapollista vettä. Vesisäiliössä oleva uimuri on jumissa. Uutta vedensuodatinta ei ole huuhdeltu käyttöohjeessa kuvatulla tavalla tai vedensuodatin on käytetty/viallinen. Vedensuodattimessa on ilmaa.	Aseta vesisäiliö paikoilleen oikein Täytä säiliö raikkaalla vesijohtovedellä. Ota säiliö pois ja puhdista huolellisesti. Huuhtelee vedensuodatin ja ota se käyttöön ohjeiden mukaisesti tai käytä uutta vedensuodatinta. Anna vedensuodattimen olla upotettuna veteen, kunnes ulos ei enää tule ilmakuplia, laita suodatin takaisin paikoilleen.

Ongelma	Syy	Toimenpide
Näytössä teksti "Tyhjennä tiputusastia", vaikka tiputusastia on tyhjennetty.	Tiputusastia on likainen ja märkä.	Puhdista ja kuivaa tiputusastia huolellisesti.
Näytössä teksti "Aseta tiputusastia paikalleen", vaikka tiputusastia on paikoillaan.	Laitteen sisäpuoli (astioiden kiinnityskohdat) on likainen.	Puhdista laite sisäpuolelta.
Laitteen pohjalla on vettä, kun tiputusastia otetaan pois.	Tiputusastia on otettu pois liian aikaisin.	Ota tiputusastia pois vasta, kun viimeisimmän juoman valmistuksesta on kulunut muutama sekunti.
Näytössä teksti "Switch off with power switch and then back on after 30 sec!"	Laite liian lämmin.	Annan laitteen jäähtyä.
	Likainen keitinosa.	Puhdista keitinosa.

Jos ongelmien poistaminen ei onnistu, soita ehdottomasti hotline-palveluun! Puhelinnumerot löytyvät käyttöohjeen viimeisiltä sivuilta.

Tekniset tiedot

Verkkoliitäntä (jännite - taajuus)	220-240 V – 50/60 Hz
Lämmittimen teho	1600 W
Pumpun maksimipaine (staattinen)	19 bar
Vesisäiliön maksimitilavuus (ilman suodatinta)	2,4 l
Kahvipapusaäiliön maksimitilavuus	500 g
Johdon pituus	1,7 m
Mitat (K x L x S)	455 x 495 x 375 mm
Paino, tyhjänä	19-20 kg
Kahvimyily	Keraaminen

DE Deutschland, Germany

BSH Hausgeräte Service GmbH
Zentralwerkstatt für kleine
Hausgeräte
Trautskirchener Strasse 6-8
90431 Nürnberg

Online Auftragsstatus, Pickup
Service für Kaffeefullautomaten
und viele weitere Infos unter:
www.neff.de

Reparaturservice, Ersatzteile &
Zubehör, Produkt-Informationen:
Tel.: 0911 70 440 100
mailto:cp-servicecenter@
bshg.com

Wir sind an 365 Tagen rund um die Uhr
erreichbar.

AE United Arab Emirates,

الإمارات العربية المتحدة

BSH Home Appliances FZE
Round About 13,
Plot Nr MO-0532A
Jebel Ali Free Zone - Dubai
Tel.: 04 803 0567
mailto:service.uae@bshg.com

AT Österreich, Austria

BSH Hausgeräte
Gesellschaft mbH
Werkskundendienst
für Hausgeräte
Quellenstrasse 2
1100 Wien

Tel.: 0810 550 544*

Fax: 01 605 75 51 212

mailto:vie-stoerungsannahme@
bshg.com

Hotline für Espresso-Geräte:

Tel.: 0810 700 400*

www.neff.at

*innerhalb Österreichs zum Regionaltarif

AU Australia

BSH Home Appliances Pty. Ltd.
7-9 Arco Lane
HEATHERTON, Victoria 3202
Tel.: 1300 368 339
mailto:bshau-as@bshg.com

**BE Belgique, België,
Belgium**

BSH Home Appliances S.A.
Avenue du Laerbeek 74
Laarbeeklaan 74
1090 Bruxelles – Brussel
Tel.: 070 222 143
Fax: 024 757 293
mailto:bru-repairs@bshg.com
www.neff.be

BG Bulgaria

BSH Domakinski Uredi
Bulgaria EOOD
115K Tsarigradsko
Chausse Blvd.
European Trade Center
Building, 5th floor
1784 Sofia
Tel.: 02 892 90 47
Fax: 02 878 79 72
mailto:informacia.servis-bg@
bshg.com

BY Belarus, Беларусь

ООО "БСХ Бытовая техника"
тел.: 495 737 2964
mailto:mok-kdhl@bshg.com

**CH Schweiz, Suisse,
Svizzera, Switzerland**

BSH Hausgeräte AG
Werkskundendienst
für Hausgeräte
Fahrweidstrasse 80
8954 Geroldswil
mailto:ch-info.hausgeraete@
bshg.com
Service Tel.: 0848 840 040
Service Fax: 0848 840 041
mailto:ch-reparatur@bshg.com
Ersatzteile Tel.: 0848 880 080
Ersatzteile Fax: 0848 880 081
mailto:ch-ersatzteil@bshg.com

CY Cyprus, Κύπρος

BSH Ikiakes Syskeves-Service
39, Arh. Makaariou III Str.
2407 Egomi/Nikosia (Lefkosia)
Tel.: 7777 8007
Fax: 022 658 128
mailto:bsh.service.cyprus@
cytanet.com.cy

**CZ Česká Republika,
Czech Republic**

BSH domácí spotřebiče s.r.o.
Firemní servis domácích
spotřebičů
Pekařská 10b
155 00 Praha 5
Tel.: 0251 095 546
Fax: 0251 095 549

DK Danmark, Denmark

BSH Hvidevarer A/S
Telegrafvej 4
2750 Ballerup
Tel.: 44 89 89 85
Fax: 44 89 89 86
mailto:BSH-Service.dk@
BSHG.com
www.neff-home.dk

EE Eesti, Estonia

SIMSON OÜ
RAUA 55
10152 Tallinn
Tel.: 0627 8730
Fax: 0627 8733
mailto:teenindus@simson.ee

ES España, Spain

En caso de avería puede
ponerse en contacto con
nosotros, su aparato será
trasladado a nuestro taller
especializado de cafeteras.
BSH Electrodomésticos
España S. A.
Servicio Oficial del Fabricante
Parque Empresarial PLAZA,
C/ Manfredonia, 6
50197 Zaragoza
Tel.: 902 406 416
Fax: 976 578 425
mailto:CAU-Neff@bshg.com
www.neff.es

FI Suomi, Finland

BSH Kodinkoneet Oy
Itälahdenkatu 18 A
PL 123
00201 Helsinki
Tel.: 0207 510 700
Fax: 0207 510 780
mailto:BSH-Service-FI@
bshg.com

www.neff-home.fi
Lankapuhelimesta 8,28 snt/puhelu
+ 7 snt/min (alv 24%)
Matkapuhelimesta 8,28 snt/puhelu
+ 17 snt/min (alv 24%)

FR France

BSH Electroménager S.A.S.
50 rue Ardoin – BP 47
93401 SAINT-OUEN cedex
Service interventions à domicile:
01 40 10 42 10
Service Consommateurs:
0 892 698 210 (0,34 € TTC/mn)
mailto:soa-neff-conso@
bshg.com

Service Pièces Détachées
et Accessoires:
0 892 698 009 (0,34 € TTC/mn)
www.neff-electromenager.com

GB Great Britain

BSH Home Appliances Ltd.
Grand Union House
Old Wolverton Road
Wolverton
Milton Keynes MK12 5PT
To arrange an engineer visit,
to order spare parts and
accessories or for product
advice please visit
www.neff.co.uk
or call
Tel.: 0344 892 8989*

*Calls are charged at the basic rate,
please check with your telephone service
provider for exact charges

GR Greece, Ελλάς

BSH Ikiakes Siskeves A.B.E.
Central Branch Service
17 km E.O. Athinon-Lamias &
Potamou 20
14564 Kifisia
Πανελλήνιο τηλέφωνο: 181 82
(Αστική χρέωση)
www.neff.gr

HK Hong Kong, 香港

BSH Home Appliances Limited
Unit 1 & 2, 3rd Floor
North Block, Skyway House
3 Sham Mong Road
Tai Kok Tsui, Kowloon,
Hong Kong
Tel.: 2565 6151
Fax: 2565 6681

HU Magyarország, Hungary

BSH Háztartási Készülék
Kereskedelmi Kft.
Háztartási gépek
márkaszervize
Királyhágó tér 8-9.
1126 Budapest
Hibabejelentés
Tel.: +361 489 5461
Fax: +361 201 8786
mailto:hibabejelentes@bsh.hu
Alkatrészrendelés
Tel.: +361 489 5463
Fax: +361 201 8786
mailto:alkatreszrendeles@
bsh.hu

IE Republic of Ireland

BSH Home Appliances Ltd.
Unit F4, Ballymount Drive
Ballymount Industrial Estate
Walkinstown
Dublin 12
Service Requests, Spares
and Accessories
Tel.: 01450 2655
Fax: 01450 2520
www.neff.co.uk

*0.03 € per minute at peak.
Off peak 0.0088 € per minute.

IL Israel, יִשְׂרָאֵל

C/S/B Home Appliance Ltd.
Uliel Building
2, Hamelacha St.
Industrial Park North
71293 Lod
Tel.: 08 9777 222
Fax: 08 9777 245
mailto:csb-serv@zahav.net.il

IT Italia, Italy

BSH Elettrodomestici S.p.A.
Via. M. Nizzoli 1
20147 Milano (MI)
Numero verde 800 522822
mailto:info@neff.it
www.neff.it

KZ Kazakhstan, Қазақстан

IP Turebekov Yerzhan
Nurmanovich
Jangeldina str. 15
Shimkent 160018
Tel.: 0252 31 00 06
mailto:evrika_kz@mail.ru

LT Lietuva, Lithuania

Senuku prekybos centras UAB
Jonavos g. 62
44192 Kaunas
Tel.: 037 212 146
Fax: 037 212 165
www.senukai.lt

LU Luxembourg

BSH électroménagers S.A.
13-15, ZI Breedeweues
1259 Senningerberg
Tel.: 26349 300
Fax: 26349 315
mailto:
lux-service.electromenager@
bshg.com
www.neff.lu

LV Latvija, Latvia
General Serviss Limited
Bullu street 70c
1067 Riga
Tel.: 07 42 41 37
mailto:bt@olimpeks.lv

MD Moldova
S.R.L. "Rialto-Studio"
ул. Шулсева, 98
2012 Кишинев
тел./факс: 022 23 81 80

NL Nederlande, Netherlands
BSH Huishoudapparaten B.V.
Taurusavenue 36
2132 LS Hoofddorp
Storingsmelding:
Tel.: 088 424 4040
Fax: 088 424 4845
mailto:neff-contactcenter@
bshg.com
Onderdelenverkoop:
Tel.: 088 424 4040
Fax: 088 424 4801
mailto:neff-onderdelen@
bshg.com
www.neff.nl

NO Norge, Norway
BSH Husholdningsapparater A/S
Grensesvingen 9
0661 Oslo
Tel.: 22 66 06 00
Fax: 22 66 05 50
mailto:BSH-Service-NO@
bshg.com
www.neff-home.no

PL Polska, Poland
BSH Sprzęt Gospodarstwa
Domowego Sp. z o.o.
Al. Jerozolimskie 183
02-222 Warszawa
Centrala Serwisu
Tel.: 801 191 534
Fax: 022 572 7709
mailto:Serwis.Fabryczny@
bshg.com

PT Portugal
BSHP Electrodomésticos Lda.
Rua Alto do Montijo, n° 15
2790-012 Carnaxide
Tel.: 214 250 700
Fax: 214 250 701
mailto:bshp.reparacao@
bshg.com

RO România, Romania
BSH Electrocasnice srl.
Sos. Bucuresti-Ploiesti,
nr. 19-21, sect. 1
13682 Bucuresti
Tel.: 021 203 9748
Fax: 021 203 9733
mailto:service.romania@
bshg.com

RU Russia, Россия
ООО "БСХ Бытовая техника"
Сервис от производителя
Малая Калужская 19/1
119071 Москва
.: 495 737 2964
mailto:mok-kdhl@bshg.com
www.neff.ru

SE Sverige, Sweden
BSH Home Appliances AB
Landsvägen 32
169 29 Solna
Tel.: 0711 11 22 77 local rate
mailto:BSH-Service-SE@
bshg.com
www.neff-home.se

SG Singapore, 新加坡
BSH Home Appliances Pte. Ltd.
37 Jalan Pemimpin
Union Industrial Building
Block A, #01-03
577177 Singapore
Tel.: 6751 5000
Fax: 6751 5005
mailto:bshsgp.service@
bshg.com

SI Slovenija, Slovenia
BSH Hišni aparati d.o.o.
Litostrajska 48
1000 Ljubljana
Tel.: 01 583 0700
Fax: 01 583 0889
mailto:informacije.servis@
bshg.com

SK Slovensko, Slovakia
BSH domácí spotřebiče s.r.o.
Organizačná zložka Bratislava
Galvaniho 17/C
821 04 Bratislava
Tel.: 02 44 45 20 41
mailto:opravy@bshg.com

TR Türkiye, Turkey
BSH Ev Aletleri Sanayi
ve Ticaret A.S.
Fatih Sultan Mehmet Mahallesi
Balkan Caddesi No: 51
34771 Ümraniye, İstanbul
Tel.: 0 216 444 6333*
Fax: 0 216 528 9188
mailto:careline.turkey@
bshg.com

*Çağrı merkezini sabit hatlardan aramanın bedeli şehir içi ücretlendirme, Cep telefonlarından ise kullanılan tarifeye göre değişkenlik göstermektedir

UA Ukraine, Україна
ТОВ "БСХ Побутова Техніка"
тел.: 044 4902095
mailto:bsh-service.ua@
bshg.com

ZA South Africa
BSH Home Appliances (Pty) Ltd.
15th Road Randjespark
Private Bag X36, Randjespark
1685 Midrand – Johannesburg
Tel.: 086 002 6724
Fax: 086 617 1780
mailto:applianceserviceza@
bshg.com



Constructa-Neff Vertriebs-GmbH
Carl-Wery-Straße 34
81739 München, GERMANY

Reparaturauftrag und Beratung bei Störungen

D 01801/22 33 88 0,039€/Min aus dem Festnetz,
Mobilfunk max. 0,42€/Min.
A 0810/240 260
CH 0848/840 040

Die Kontaktdaten aller Länder finden Sie im
beiliegenden Kundendienst-Verzeichnis.
Dort können Sie auch Ihr Produkt registrieren:

www.neff-international.com



9000866867

941209