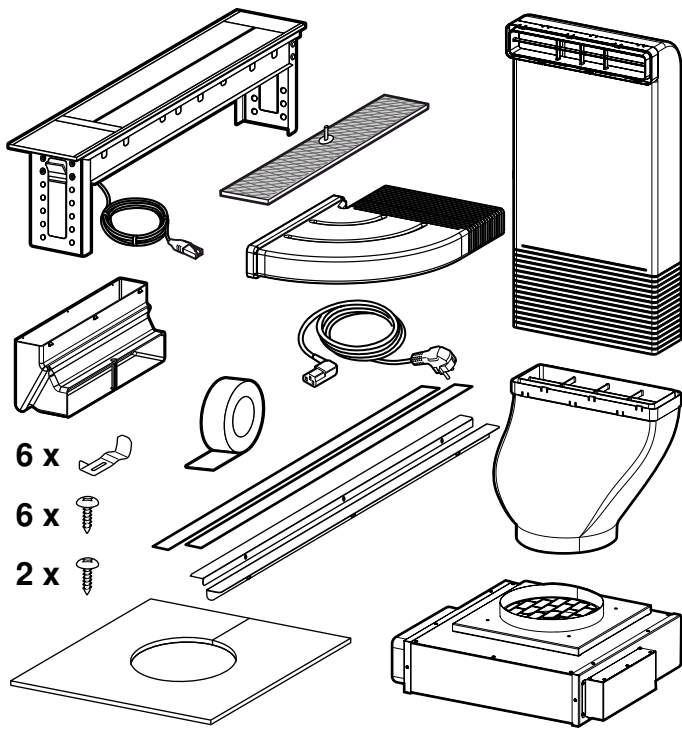
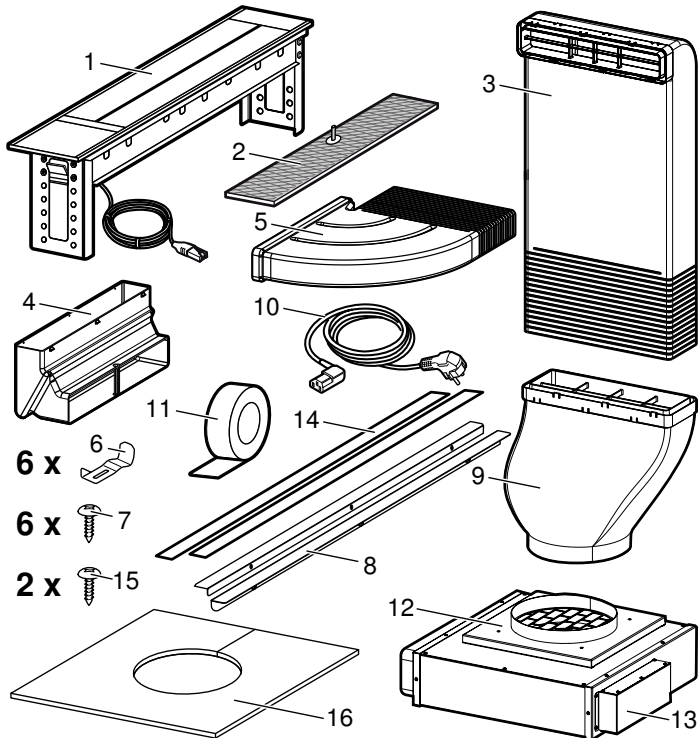




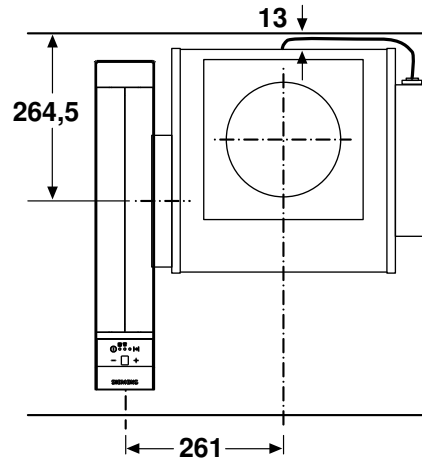
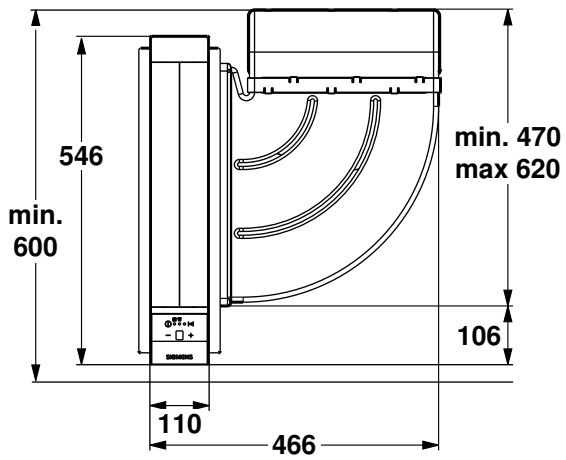
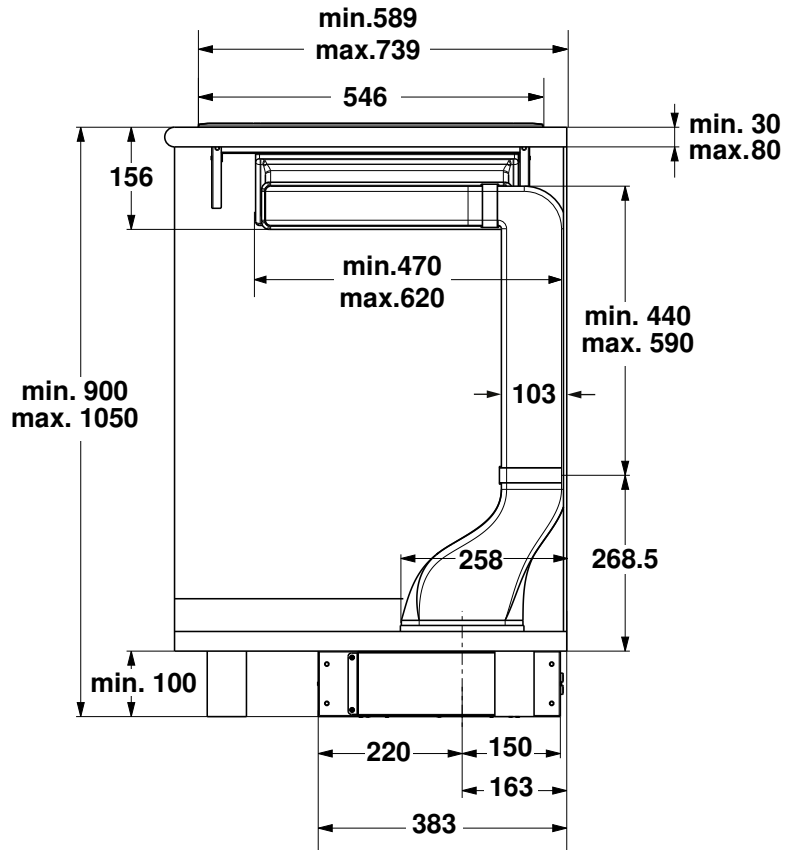
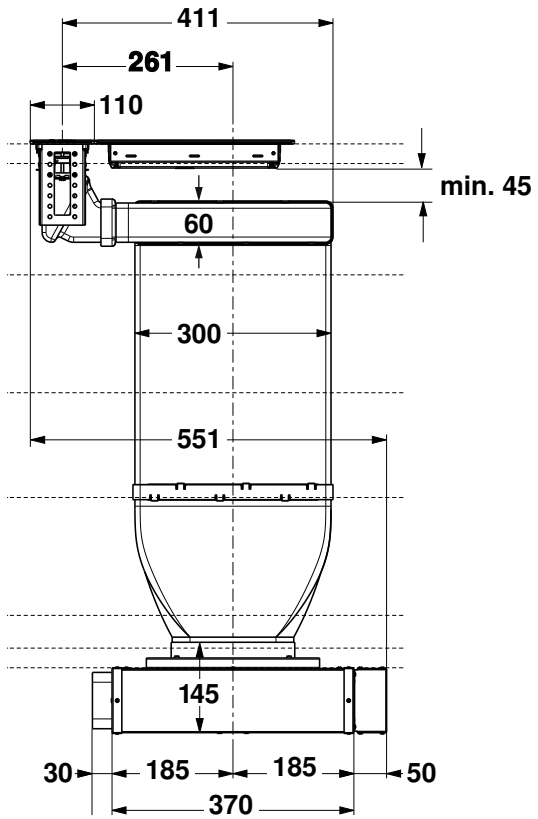
el Οδηγίες εγκατάστασης



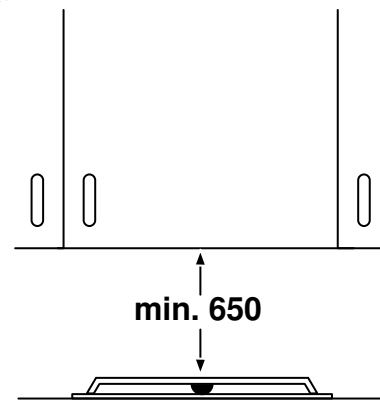
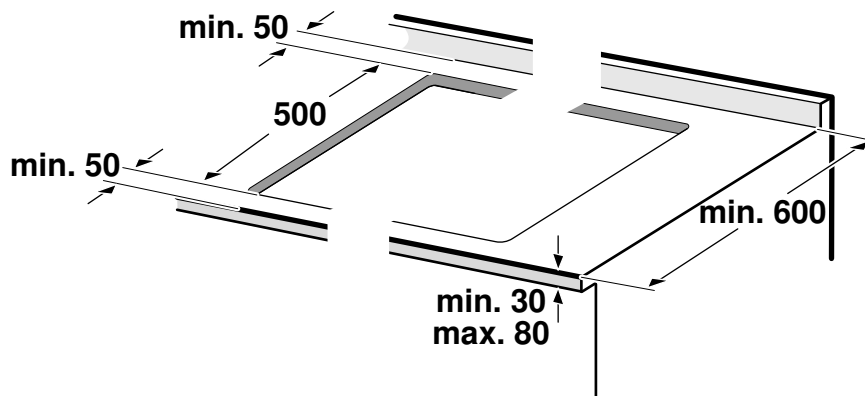
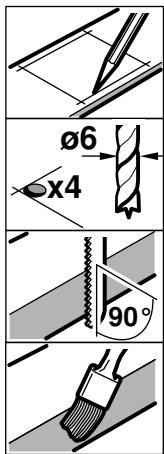
6 x
6 x
2 x



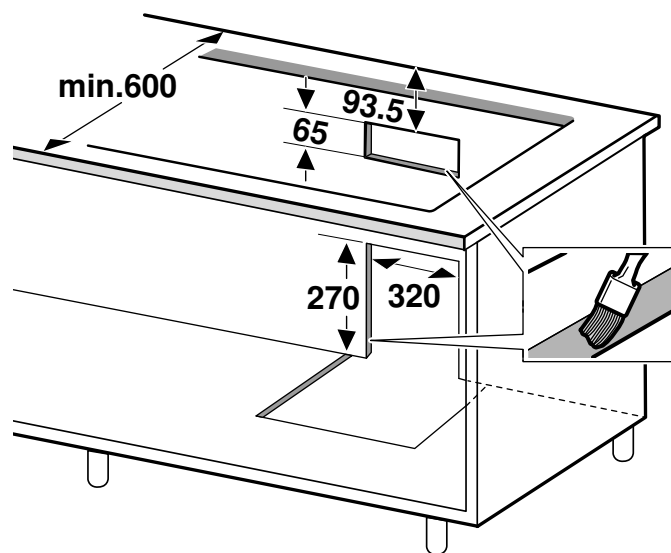
- 1 Συσσκευή με προσαρμοσμένες μπάρες σύνδεσης 500 mm
- 2 Μεταλλικό φίλτρο λίπους
- 3 Επίπεδο κανάλι
- 4 Σύνδεση επίπεδου καναλιού
- 5 Γωνία
- 6 Σφιγκτήρες συναρμολόγησης
- 7 Βίδες για τους σφιγκτήρες συναρμολόγησης
- 8 Μπάρες σύνδεσης 490 mm
- 9 Επίπεδο κανάλι
- 10 Καλώδιο σύνδεσης δικτύου
- 11 Κολλητική ταινία
- 12 Συγκρότημα ανεμιστήρα
- 13 Μονάδα ελέγχου
- 14 Στεγανοποιήσεις για τις μπάρες σύνδεσης
- 15 Βίδες για επίπεδο κανάλι
- 16 Κάλυμμα

A

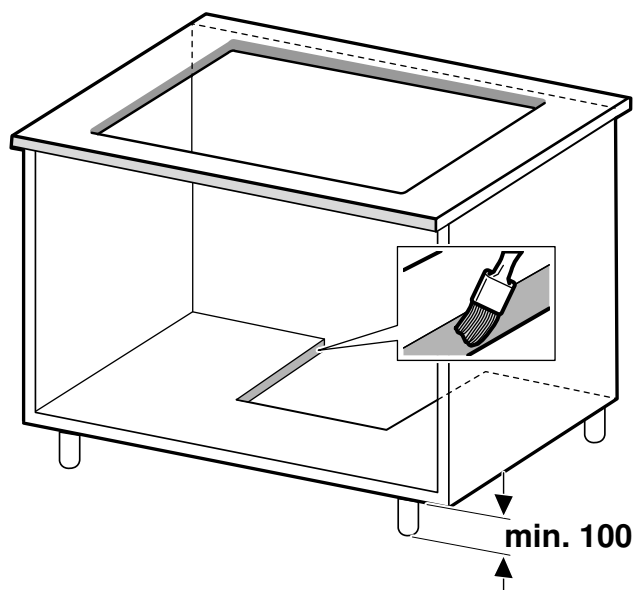
1a



1b



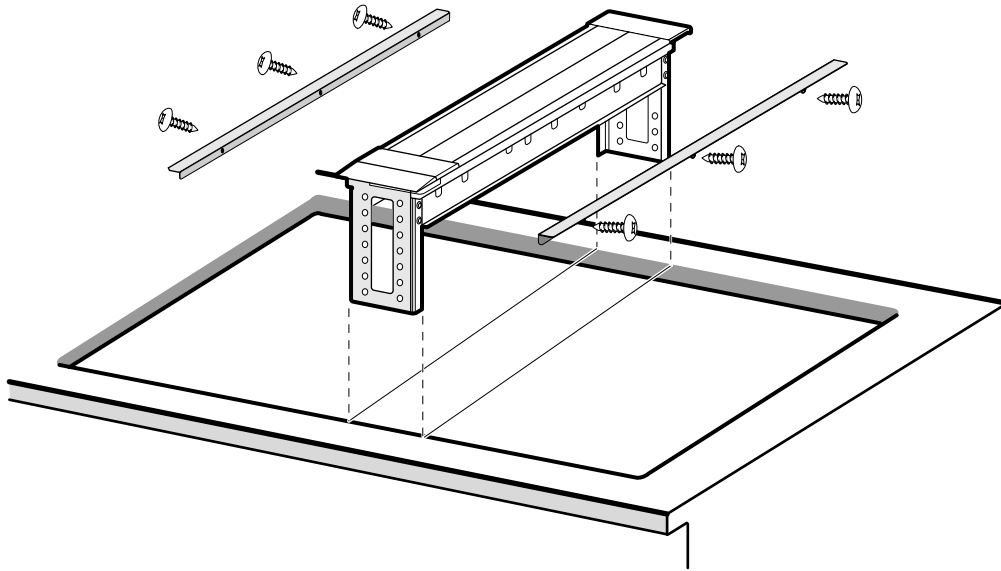
1c*



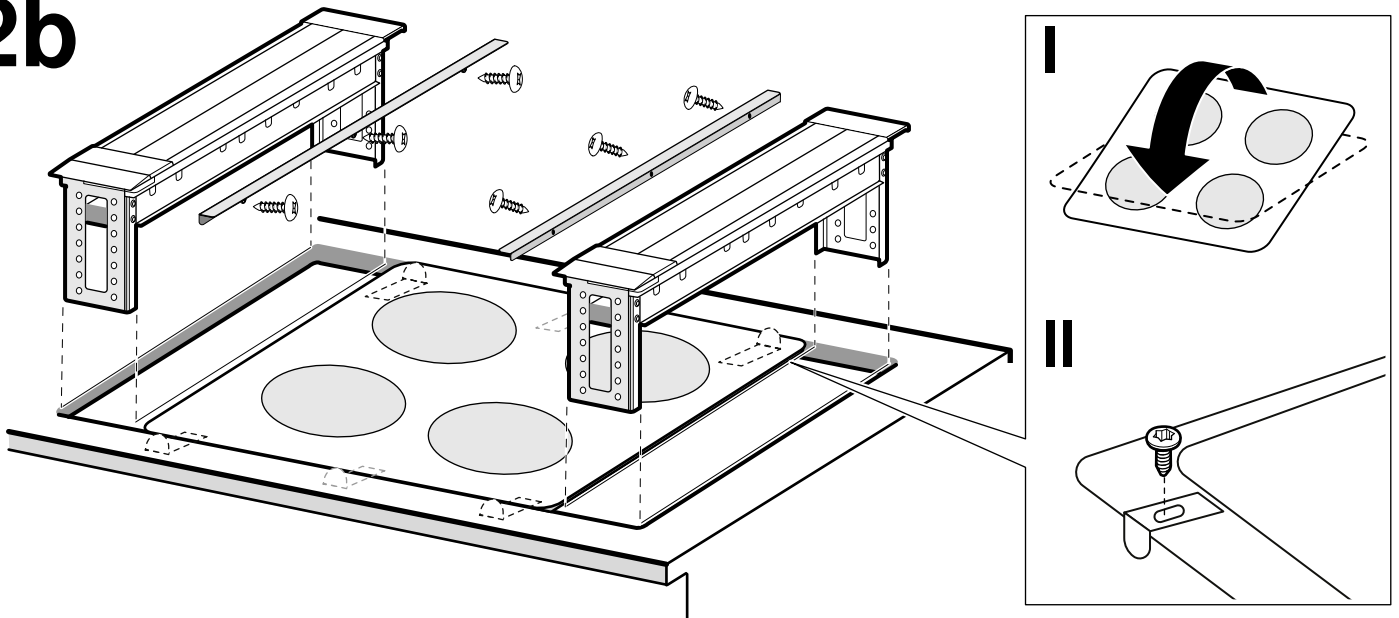
Το συγκρότημα του ανεμιστήρα πρέπει να είναι προσιτό, σε περίπτωση που καλέσετε την υπηρεσία εξυπηρέτησης πελατών.

Παράδειγμα τοποθέτησης: Η θέση του ανοίγματος εξαρτάται από τη θέση του συγκροτήματος του ανεμιστήρα.

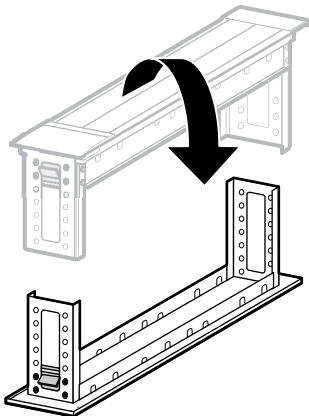
2a



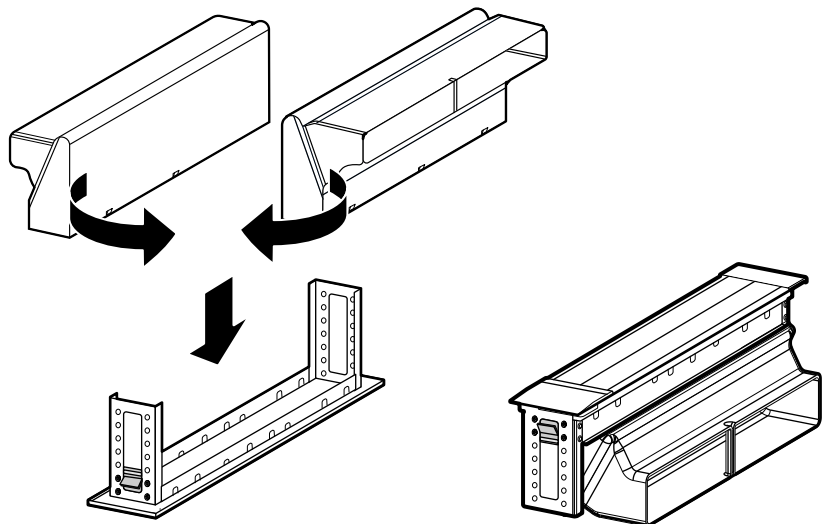
2b



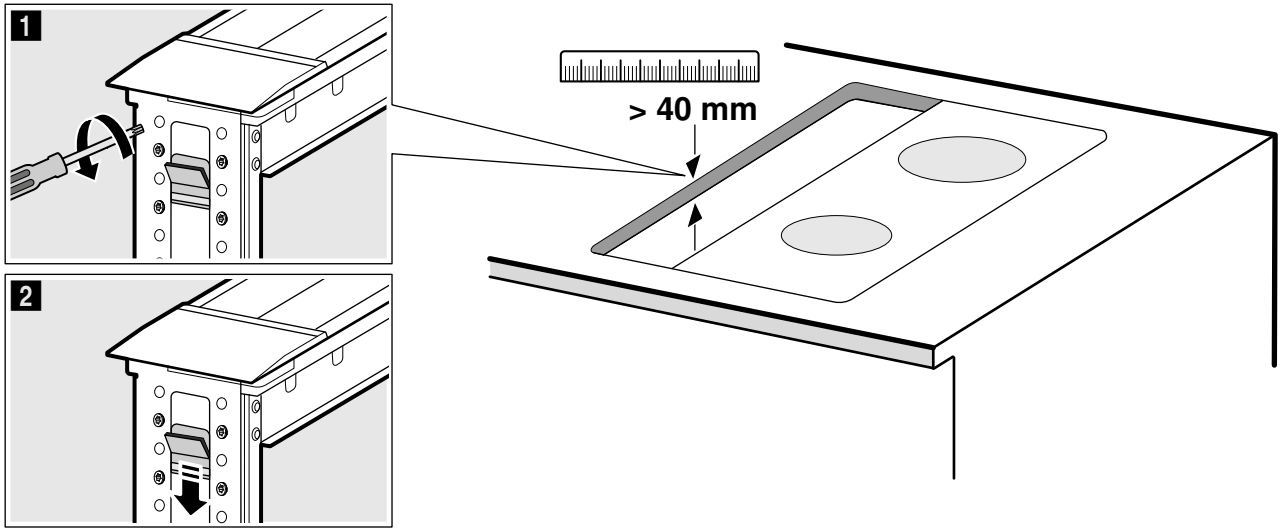
3



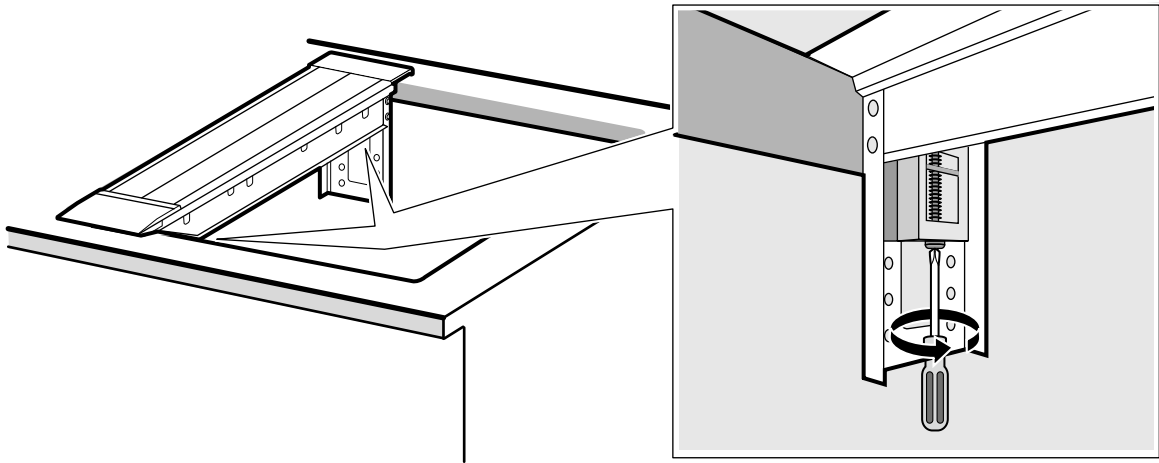
4



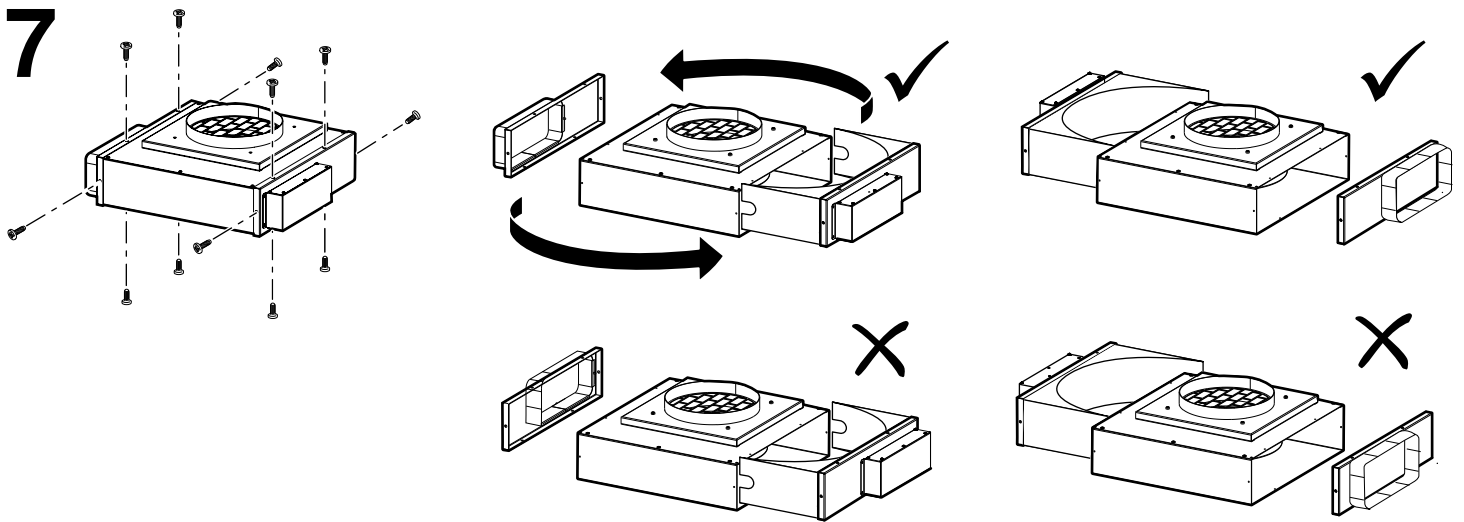
5



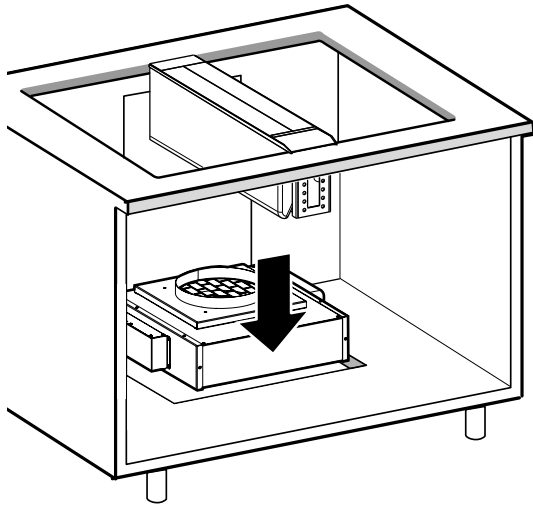
6



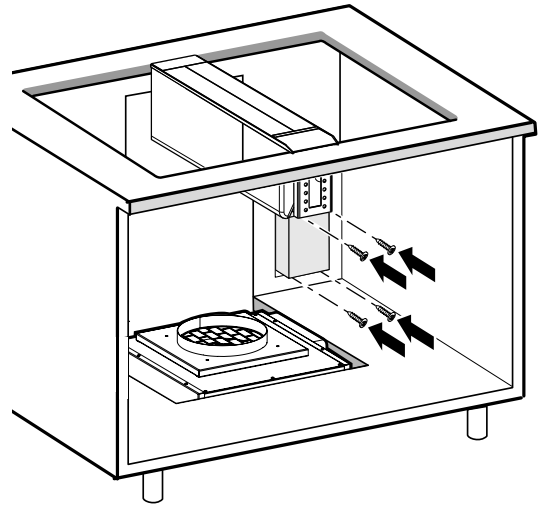
7



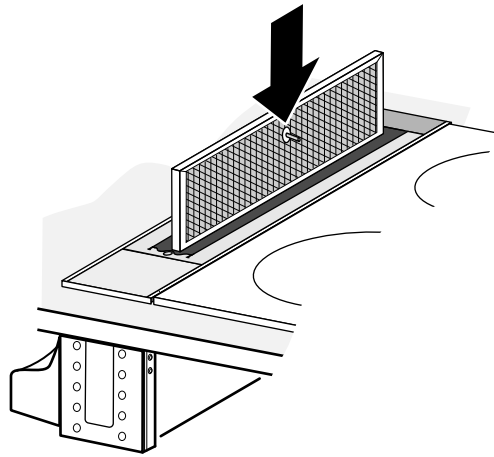
8a



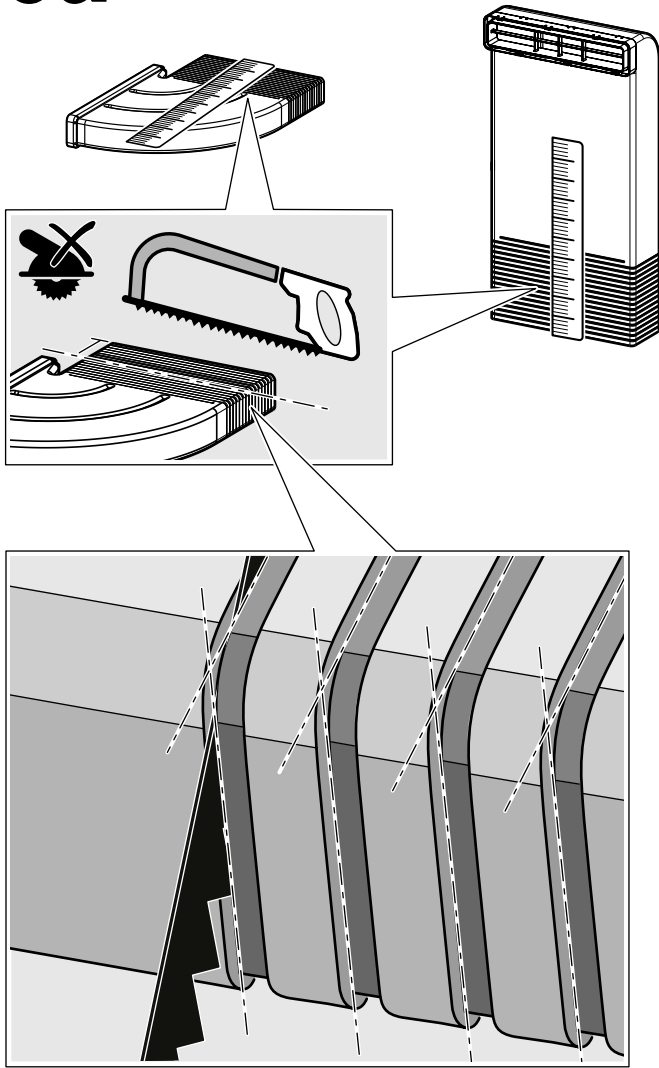
8b



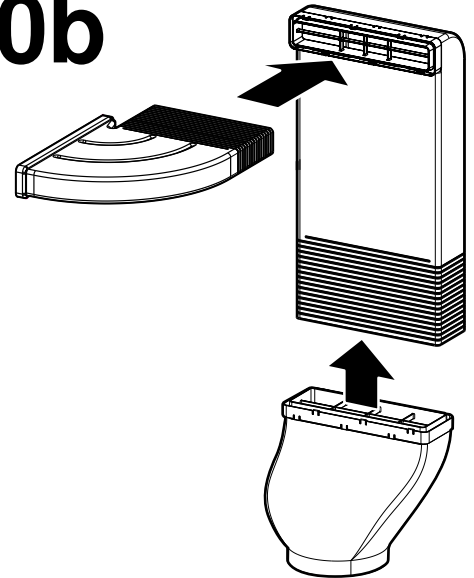
9



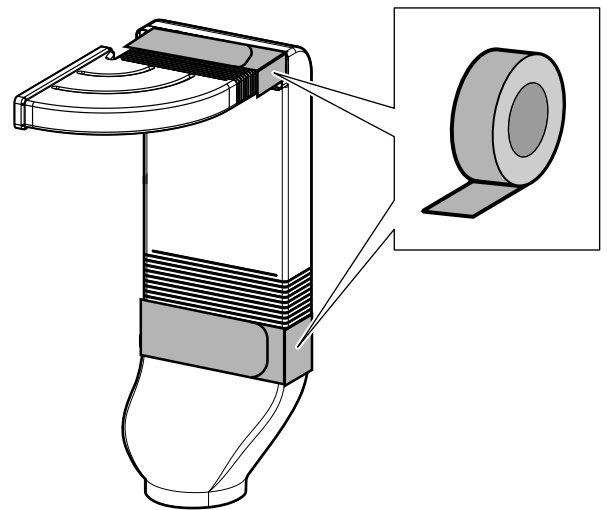
10a



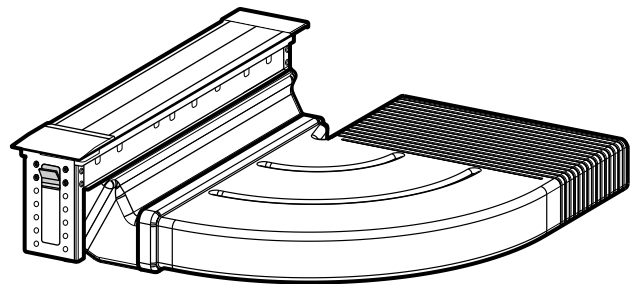
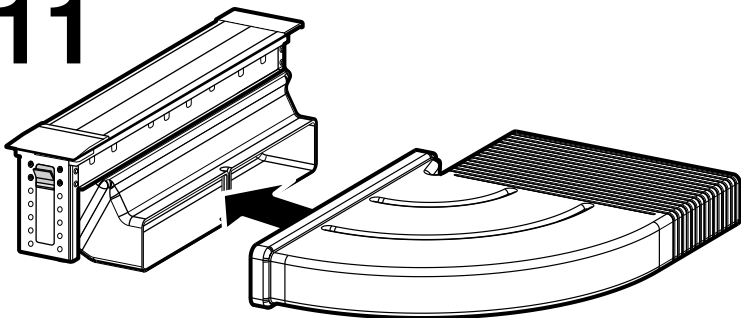
10b



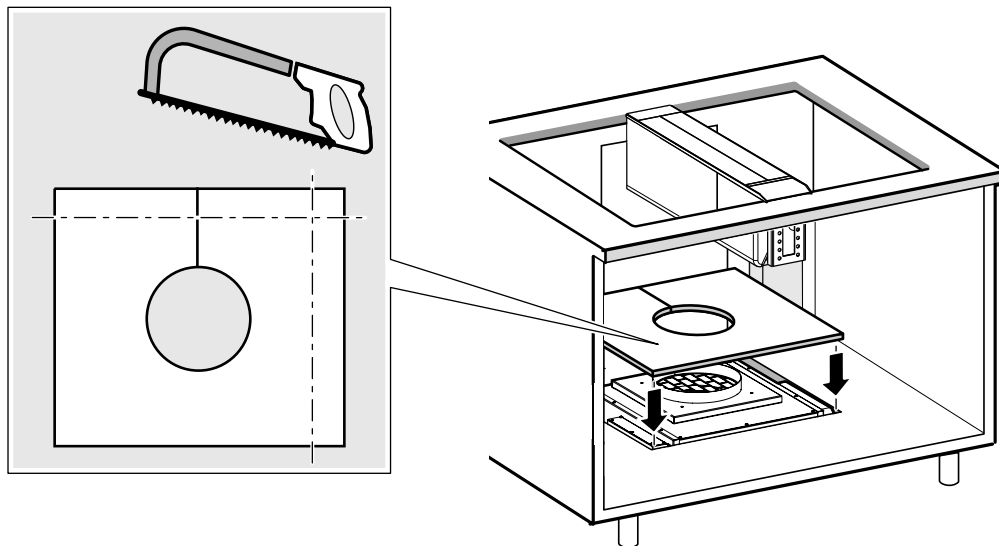
10c



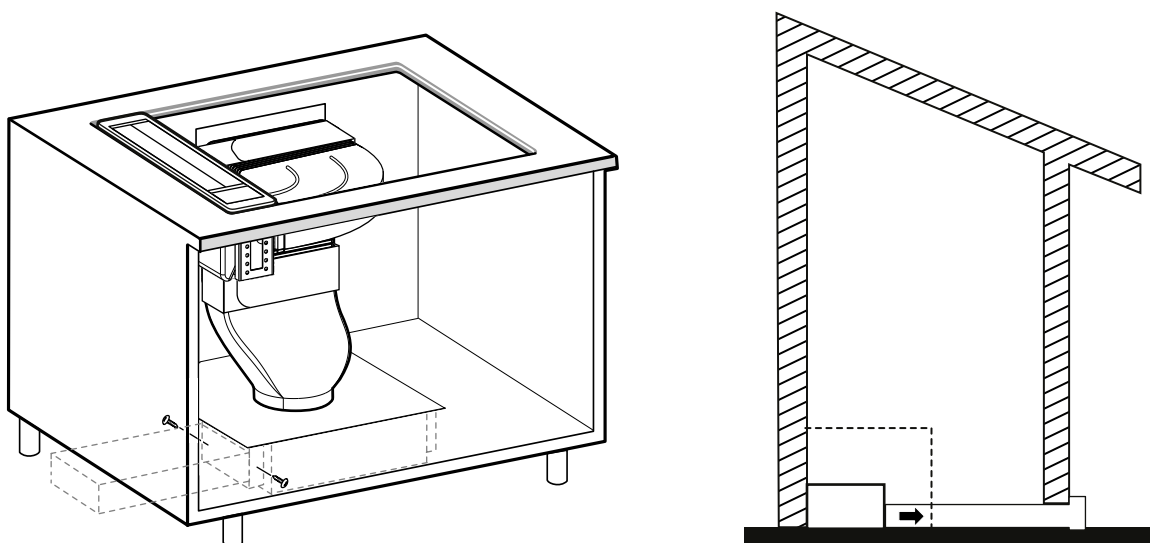
11



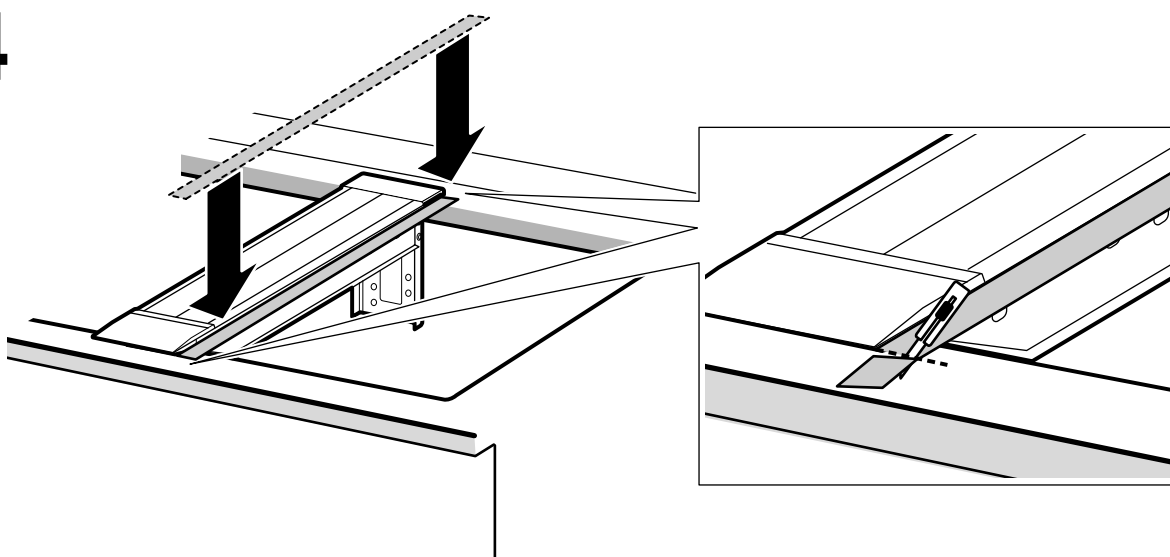
12



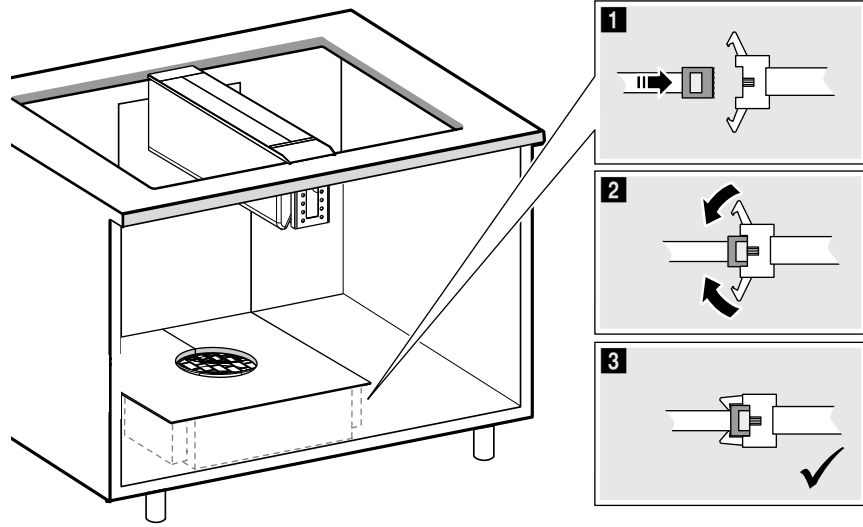
13



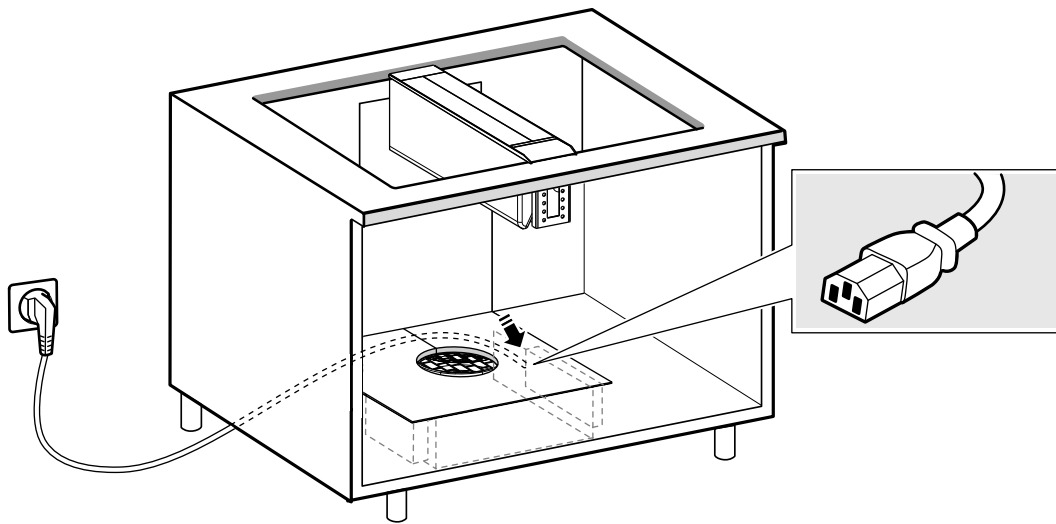
14



15



16



⚠ Σημαντικές υποδείξεις ασφαλείας

Διαβάστε προσεκτικά αυτές τις οδηγίες. Μόνο τότε μπορείτε να χειριστείτε τη συσκευή σίγουρα και σωστά. Φυλάξτε τις οδηγίες χρήσης και συναρμολόγησης για μια αργότερη χρήση ή για τον επόμενο ιδιοκτήτη.

Μόνο με τη σωστή εγκατάσταση σύμφωνα με τις οδηγίες τοποθέτησης εξασφαλίζεται η ασφάλεια κατά τη χρήση. Ο εγκαταστάτης είναι υπεύθυνος για την άσφουξη λειτουργία στη θέση τοποθέτησης.

Συνδυάστε τη συσκευή μόνο με συσκευές της ίδιας μάρκας.

Το βάθος της συσκευής πρέπει να αντιστοιχεί το λιγότερο στο βάθος της εστίας μαγειρέματος.

Πριν την εκτέλεση οποιασδήποτε εργασίας κλείνετε την παροχή ρεύματος.

Για την εγκατάσταση πρέπει να τηρούνται οι επίκαιρα ισχύουσες δομικές προδιαγραφές και οι προδιαγραφές του τοπικών επιχειρήσεων παροχής ρεύματος και αερίου.

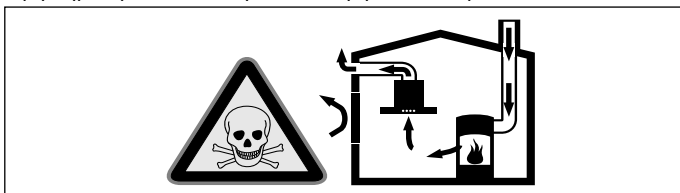
Στην απαγωγή του εξαερισμού πρέπει να προσέξετε τους ισχύοντες κανονισμούς και τις νομικές διατάξεις (π.χ. γενικός οικοδομικός κανονισμός).

Αυτή η συσκευή ανταποκρίνεται στην κατηγορία συσκευών 3 (για τοποθέτηση σε ένα ντουλάπι κουζίνας). Η συσκευή πρέπει να τοποθετηθεί σύμφωνα με το σχέδιο τοποθέτησης. Προσέξτε την ελάχιστη απόσταση από τα πλάινα τοιχώματα ή τα μέρη του ντουλαπιού και προς τα πίσω.

Κίνδυνος θανάτου!

Τα επανααρροφούμενα αέρια καύσης μπορούν να προκαλέσουν δηλητηριάσεις.

Φροντίζετε πάντοτε για επαρκή παροχή αέρα, όταν η συσκευή χρησιμοποιείται στη λειτουργία εξαερισμού ταυτόχρονα με μια εστία, εξαρτημένη από τον αέρα του περιβάλλοντος.



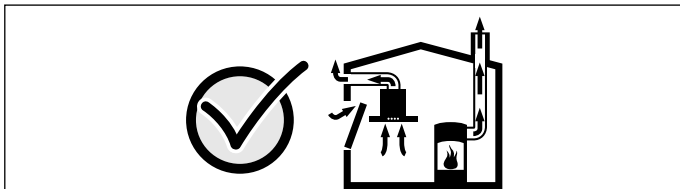
Εστίες, εξαρτημένες από τον αέρα του περιβάλλοντος (π.χ. συσκευές θέρμανσης που λειτουργούν με αέριο, πετρέλαιο, ξύλο ή άνθρακα, ταχυθερμοσίφωνες, θερμαντήρες νερού) λαμβάνουν τον αέρα για καύση από το χώρο τοποθέτησης και οδηγούν τα καυσαέρια μέσα από μια εγκατάσταση απαγωγής των καυσαερίων (π.χ. καμινάδα) στον έξω χώρο.

Σε συνδυασμό με έναν ενεργοποιημένο απορροφητήρα αφαιρείται αέρας από την κουζίνα και τους γειτονικούς χώρους - χωρίς επαρκή παροχή αέρα δημιουργείται μια υποπίεση. Τα δηλητηριώδη αέρια από την καμινάδα ή τον απορροφητήρα επιστρέφουν πίσω στα δωμάτια του σπιτιού.

■ Γι' αυτό πρέπει να φροντίζετε πάντοτε για επαρκή παροχή αέρα.

■ Ένα εντοιχιζόμενο κιβώτιο αερισμού/εξαερισμού μόνο του, δεν εξασφαλίζει την τήρηση της οριακής τιμής.

Μια ακίνδυνη λειτουργία είναι δυνατή μόνο τότε, όταν η υποπίεση στο χώρο τοποθέτησης της εστίας δεν υπερβαίνει τα 4 Pa (0,04 mbar). Αυτό επιτυγχάνεται, όταν μέσω μη κλεινόμενων ανοιγμάτων, π.χ. στις πόρτες, στα παράθυρα, σε συνδυασμό με ένα εντοιχιζόμενο κιβώτιο αερισμού/εξαερισμού ή με άλλα τεχνικά μέτρα, μπορεί να αναπληρωθεί ο απαραίτητος αέρας που χρειάζεται για την καύση.



Ζητήστε σε κάθε περίπτωση τη συμβουλή του αρμόδιου καπνοδοχοκαθαριστή, ο οποίος μπορεί να εκτιμήσει το συνολικό σύστημα αερισμού του σπιτιού και να σας προτείνει το κατάλληλο μέτρο αερισμού.

Εάν ο απορροφητήρας λειτουργεί αποκλειστικά στην λειτουργία ανακυκλοφορίας αέρα, τότε η λειτουργία είναι δυνατή χωρίς περιορισμό.

Κίνδυνος θανάτου!

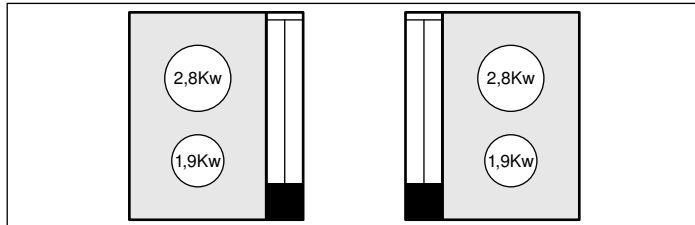
Τα επανααρροφούμενα αέρια καύσης μπορούν να προκαλέσουν δηλητηριάσεις. Σε περίπτωση εγκατάστασης ενός εξαερισμού σε μια εστία με καμινάδα πρέπει η παροχή ρεύματος του απορροφητήρα να είναι εξοπλισμένη με μια κατάλληλη διάταξη απενεργοποίησης ασφαλείας.

Θανατηφόρος κίνδυνος!

Τα μη καμένα αέρια μπορούν να προκαλέσουν δηλητηριάσεις και εκρήξεις. Κατά τη χρήση αερίου πόλης με έναν απορροφητήρα υπάρχει, λόγω της αναρρόφησης, ένας μεγαλύτερος κίνδυνος σβήσιματος της φλόγας. Αέριο μπορεί να εξέλθει χωρίς να έχει καεί. Μη χρησιμοποιείτε αέριο πόλης.

Κίνδυνος πυρκαγιάς!

■ Σε περίπτωση ταυτόχρονης λειτουργίας περισσότερων εστιών αερίου δημιουργείται μεγάλη θερμότητα. Η συσκευή εξαερισμού μπορεί να υποστεί ζημιά ή να πιάσει φωτιά. Η συσκευή εξαερισμού επιτρέπεται να συνδυαστεί μόνο με εστίες αερίου, οι οποίες δεν ξεπερνούν μια μέγιστη συνολική ισχύ από 4,7 kW, μοιρασμένη σε δύο καυστήρες.



■ Οι εναποθέσεις λίπους στο φίλτρο του λίπους μπορούν να αναφλεγούν. Πρέπει να τηρούνται οι προβλεπόμενες αποστάσεις ασφαλείας, για την αποφυγή μιας συσσώρευσης της θερμότητας. Προσέξτε τα στοιχεία σχετικά με την κουζίνα σας. Σε περίπτωση που λειτουργούν μαζί ηλεκτρικές εστίες και εστίες αερίου, ισχύει η μεγαλύτερη αναφερόμενη απόσταση.

Η συσκευή επιτρέπεται να εγκατασταθεί μόνο με τη μια πλευρά της απευθείας δίπλα σε ψηλό ντουλάπι ή τοίχο. Η απόσταση από τον τοίχο ή το ψηλό ντουλάπι πρέπει να είναι το λιγότερο 50 mm.

Κίνδυνος πυρκαγιάς!

Οι εναποθέσεις λίπους στο φίλτρο του λίπους μπορούν να αναφλεγούν. Εάν λειτουργεί η συσκευή δίπλα σε μια συσκευή αερίου, πρέπει πριν το μαγείρεμα να τοποθετείται πάντοτε ένας εκτροπέας αερίου.

Υπόδειξη: Ο εκτροπέας αερίου μειώνει την απόκλιση/βλάβη της φλόγας του αερίου στους καυστήρες της βάσης εστιών αερίου και εμποδίζει το σβήσιμό τους από το ρεύμα του αέρα.

Κίνδυνος πυρκαγιάς!

Οι εναποθέσεις λίπους στο φίλτρο του λίπους μπορούν να αναφλεγούν. Κατά τη λειτουργία ενός Wok αερίου δημιουργείται μεγάλη θερμότητα. Η συσκευή δεν επιτρέπεται να συνδυαστεί με ένα Wok αερίου.

Κίνδυνος πυρκαγιάς!

Κατά τη λειτουργία 2 β'σεων εστιών αερίου δημιουργείται μεγάλη θερμότητα. Η συσκευή δεν επιτρέπεται να συνδυαστεί με 2 βάσεις εστιών αερίου.

Κίνδυνος πυρκαγιάς!

Οι εναποθέσεις λίπους στο φίλτρο του λίπους μπορούν να αναφλεγούν. Κατά τη λειτουργία με αέριο πόλης δημιουργείται μια ασταθής εικόνα της φλόγας. Μπορεί να περάσουν φλόγες μέσα στη συσκευή και να ανάψουν τα υπολείμματα λίπους στο φίλτρο του λίπους. Μη χρησιμοποιείτε αέριο πόλης.

Κίνδυνος πυρκαγιάς!

Οι εναποθέσεις λίπους στο φίλτρο του λίπους μπορούν να αναφλεγούν. Κοντά στη συσκευή μη δουλεύετε ποτέ με ανοιχτή φλόγα (π.χ. φλαμπέ). Εγκαταστήστε τη συσκευή κοντά σε μια εστία για στερεά υλικά καύσης (π.χ. ξύλα ή κάρβουνα), μόνο τότε, όταν υπάρχει ένα κλειστό, μη αφαιρούμενο κάλυμμα. Δεν επιτρέπεται να δημιουργούνται καθόλου σπινθήρες.

Κίνδυνος τραυματισμού!

■ Αλλαγές στην ηλεκτρική ή μηχανική δομή είναι επικίνδυνες και μπορεί να οδηγήσουν σε εσφαλμένες λειτουργίες. Μην πραγματοποιήσετε καμία αλλαγή στην ηλεκτρική ή μηχανική δομή.

■ Τα εξαρτήματα στο εσωτερικό της συσκευής μπορεί να είναι κοφτερά. Φοράτε προστατευτικά γάντια.

■ Εξαρτήματα, τα οποία κατά τη διάρκεια της συναρμολόγησης είναι προσιτά, μπορεί να είναι κοφτερά. Φοράτε προστατευτικά γάντια.

Κίνδυνος ανατροπής!

Η συσκευή είναι πολύ λεπτή και μπορεί να ανατραπεί εύκολα. Μην τοποθετήσετε τη συσκευή όρθια πάνω στον πάτο. Τοποθετήστε τη συσκευή πλαγισμένη πάνω στον πάτο.

Κίνδυνος ηλεκτροπληξίας!

Η συσκευή είναι εξοπλισμένη με ένα ρευματολήπτη (φικ) σούκο ΕΕ. Για να εξασφαλίσετε την ασφαλή γείωση σε μια πρίζα Δανίας, πρέπει η συσκευή να συνδεθεί με έναν κατάλληλο προσαρμογέα φικ. Αυτός ο προσαρμογέας (εγκεκριμένος μέχρι το πολύ 13 Amper) είναι διαθέσιμος μέσω της υπηρεσίας τεχνικής εξυπηρέτησης πελατών (Αριθ. ανταλλακτικού 623333).

Κίνδυνος ηλεκτροπληξίας!

Τα εξαρτήματα στο εσωτερικό της συσκευής μπορεί να είναι κοφτερά. Το καλώδιο σύνδεσης μπορεί να υποστεί ζημιά. Κατά την εγκατάσταση μην τσακίζετε και μην μαγκώνετε το καλώδιο σύνδεσης.

Κίνδυνος ασφυξίας!

Τα υλικά της συσκευασίας είναι επικίνδυνα για τα παιδιά. Μην αφήνετε τα παιδιά να παίζουν ποτέ με τα υλικά συσκευασίας.

Γενικές υποδείξεις

Οι επιφάνειες της συσκευής είναι ευαίσθητες. Αποφεύγετε τις ζημιές κατά την εγκατάσταση.

Υποδείξεις

- Τόσο στη λειτουργία εξαερισμού όσο και στη λειτουργία ανακυκλοφορίας του αέρα κάθε εξαερισμός του πάγκου χρειάζεται ένα δικό του συγκρότημα ανεμιστήρα.
- Σε περίπτωση που στη λειτουργία εξαερισμού εγκατασταθούν πάνω από ένας εξαερισμοί πάγκου, κάθε ένας χρειάζεται ένα δικό του σύστημα εξαερισμού με ένα άνοιγμα τοίχου κάθε φορά, για την αποφυγή των απωλειών ισχύος.

Λειτουργία εξαερισμού

Υπόδειξη: Ο αέρας δεν επιτρέπεται να διοχετεύεται σε μια καμινάδα, η οποία χρησιμοποιείται για τα καυσάερα συσκευών, που λειτουργούν με αέριο ή άλλα καύσιμα (αυτό δεν ισχύει για συσκευές ανακυκλοφορίας αέρα).

- Ο αέρας απαγωγής πρέπει να οδηγηθεί με κατάλληλα κανάλια προς τα έξω.
- Σε περίπτωση που ο ακάθαρτος αέρας πρόκειται να διοχετευθεί σε καμινάδα καπνού ή καυσαερίων που δεν βρίσκεται σε λειτουργία, είναι απαραίτητη η έγκριση του αρμοδίου καπνοδοχοκαθαριστή.
- Αν ο αέρας απαγωγής διοχετεύεται στο ύπαιθρο μέσω του εξωτερικού τοίχου, θα πρέπει να χρησιμοποιηθεί ένας τηλεσκοπικό, εντοιχισμένο κιβώτιο.

Αγωγός απαγωγής του αέρα

Υπόδειξη: Για τις διαμαρτυρίες, που οφείλονται στο τμήμα των σωλήνων, ο κατασκευαστής της συσκευής δεν αναλαμβάνει καμία ευθύνη.

- Η συσκευή επιτυγχάνει την ιδανική της ισχύ μέσω ενός μικρού, ευθύ σωλήνα εξαερισμού και μια κατά το δυνατόν μεγάλη διάμετρο σωλήνα.
- Με τους μακρικούς τραχιούς σωλήνες απαγωγής του αέρα, τις πολλές καμπύλες ή τις διαμέτρους σωλήνων, που είναι μικρότερες από 150 mm, δεν επιτυγχάνεται η ιδανική ισχύς αναρρόφησης και ο θόρυβος του ανεμιστήρα γίνεται δυνατότερος.
- Οι σωλήνες ή οι εύκαμπτοι σωλήνες που χρησιμοποιούνται για την απαγωγή του αέρα πρέπει να είναι από μη εύφλεκτο υλικό.
- Χρησιμοποιείτε μόνο σταθερά στοιχεία καναλιών με λείες εσωτερικές πλευρές σωλήνων. Μη χρησιμοποιείτε εύκαμπτους ή υφασμάτινους εύκαμπτους σωλήνες.

Επίπεδα κανάλια

Η εσωτερική διατομή πρέπει να αντιστοιχεί στη διάμετρο των στρογγυλών σωλήνων.

Ø 150 mm περίπου 177 cm²

- Τα επίπεδα κανάλια δεν πρέπει να έχουν απότομες αλλαγές κατεύθυνσης.
- Το μέγιστο μήκος των επίπεδων καναλιών ανέρχεται στα 6 m.

Λειτουργία ανακύκλωσης αέρα

Υπόδειξη: Η συσκευή επιτρέπεται να λειτουργεί μόνο εφόσον είναι σταθερά εγκατεστημένη και με συνδεδεμένη σωλήνωση.

Ηλεκτρική σύνδεση

⚠ Κίνδυνος ηλεκτροπληξίας!

Τα εξαρτήματα στο εσωτερικό της συσκευής μπορεί να είναι κοφτερά. Το καλώδιο σύνδεσης μπορεί να υποστεί ζημιά. Κατά την εγκατάσταση μην τσακίζετε και μην μαγκώνετε το καλώδιο σύνδεσης.

Πριν τη σύνδεση της συσκευής ελέγξτε την οικιακή ηλεκτρική εγκατάσταση. Προσέξτε για κατάλληλη ασφάλεια στην οικιακή εγκατάσταση. Η τάση και η συχνότητα της συσκευής πρέπει να ταυτίζεται με την ηλεκτρική εγκατάσταση (βλέπε πινακίδα τύπου).

Η συσκευή ανταποκρίνεται στην κατηγορία προστασίας I και επιτρέπεται να λειτουργεί μόνο με σύνδεση αγωγού προστασίας (γείωση).

Στην εγκατάσταση πρέπει να υπάρχει μια διάταξη διακοπής όλων των πόλων με ένα διάκενο επαφής το λιγότερο 3 mm. Αυτή η πρίζα πρέπει μετά την τοποθέτηση να είναι ακόμα προσιτή.

Η μετατόπιση ή η αντικατάσταση του καλωδίου σύνδεσης επιτρέπεται να πραγματοποιηθεί μόνο από έναν ειδικευμένο ηλεκτρολόγο, λαμβάνοντας υπόψη τους σχετικούς κανονισμούς.

Εάν το καλώδιο σύνδεσης στο δίκτυο του ρεύματος αυτής της συσκευής υποστεί ζημιά, πρέπει να αντικατασταθεί από ένα ειδικό καλώδιο σύνδεσης, το οποίο είναι διαθέσιμο στον κατασκευαστή ή στην υπηρεσία τεχνικής εξυπηρέτησης πελατών.

Προετοιμασία εγκατάστασης

Έλεγχος του ντουλαπιού

- Το εντοιχισμένο ντουλάπι πρέπει να είναι ευθυγραμμισμένο οριζόντια και να έχει επαρκή φέρουσα ικανότητα.
- Το μέγ. βάρος του απορροφητήρα ανέρχεται σε **12 kg**.
- Το εντοιχισμένο ντουλάπι πρέπει να είναι ανθεκτικό στη θερμοκρασία μέχρι τους 90 °C.
- Η σταθερότητα του εντοιχισμένου ντουλαπιού πρέπει να εξασφαλίζεται επίσης και μετά από τις εργασίες κοπής των ανοιγμάτων.
- Η αντοχή και η σταθερότητα, ειδικά στους λεπτούς πάγκους εργασίας, πρέπει να εξασφαλίζονται με κατάλληλες υποκατασκευές. Λάβετε υπόψη το βάρος της συσκευής συμπεριλαμβανομένου του πρόσθετου φορτίου. Το χρησιμοποιούμενο υλικό ενίσχυσης πρέπει να είναι ανθεκτικό στη θερμότητα και στην υγρασία.
- Μετά τις εργασίες κοπής των ανοιγμάτων απομακρύνετε τα απόβλητα (πριονίδια, γρέζια). Σφραγίστε τις επιφάνειες τομής μ' ένα στεγανοποιητικό υλικό ανθεκτικό στη θερμότητα.
- Οι πλευρικές ακμές του ανοίγματος πρέπει να είναι επίπεδες, για να εξασφαλιστεί η καλή προσαρμογή των κλιπ στερέωσης στη συσκευή. Στους πάγκους εργασίας πολλαπλών στρώσεων στερεώστε ενδεχομένως πηχάκια στα πλάγια του ανοίγματος.
- Κατασκευάστε το άνοιγμα για μία ή για περισσότερες συσκευές στον πάγκο εργασίας σύμφωνα με το σχέδιο εγκατάστασης. Η γωνία της επιφάνειας τομής με τον πάγκο εργασίας πρέπει να ανέρχεται στις 90°.
- Προσέξτε την ελάχιστη απόσταση των 45 mm της κάτω μεριάς της συσκευής από τα μέρη των ντουλαπιών. **(Εικ.Α)**

Υπόδειξη: Ελέγξτε την επιπεδότητα της συσκευής μετά την εγκατάστασή της στο άνοιγμα τοποθέτησης.

Διαστάσεις συσκευής και αποστάσεις ασφαλείας

- Προσέξτε τις διαστάσεις της συσκευής. **(Εικ.Α)**
- Προσέξτε τις αποστάσεις ασφαλείας. **(Εικ.1a)**

Προετοιμασία του ντουλαπιού

Προσοχή!

Εάν συναρμολογηθεί η συσκευή δίπλα σε μια συσκευή αερίου, μια φριτζά, ένα γκριλ ή ένα Terran Yaki, εγκαταστήστε το άνοιγμα εξόδου της σύνδεσης επίπεδου καναλιού έτσι, ώστε να δείχνει πέρα από τις συσκευές.

1. Κατασκευάστε το άνοιγμα για τη συσκευή στον πάγκο εργασίας σύμφωνα με το σχέδιο εγκατάστασης. **(Εικ.1a)**

Υπόδειξη: Κατά τον υπολογισμό του πλάτους του ανοίγματος προσέξτε το συνημμένο φύλλο Συνδυασμός περισσότερων συσκευών.

2. Κατασκευάστε το άνοιγμα στο πίσω τοίχωμα του ντουλαπιού σύμφωνα με το σχέδιο εγκατάστασης και ανάλογα με το βάθος του ντουλαπιού. **(Εικ.1b)**

3. Κατασκευάστε το άνοιγμα στον πάτο του ντουλαπιού σύμφωνα με το σχέδιο εγκατάστασης και ανάλογα με τη θέση του συγκροτήματος του ανεμιστήρα. **(Εικ.1c)**

Υποδείξεις

- **(Εικ.1c)** δείχνει ένα παράδειγμα εγκατάστασης. Η θέση του ανοίγματος εξαρτάται από τη θέση του συγκροτήματος του ανεμιστήρα.
 - Το άνοιγμα στον πάτο του ντουλαπιού πρέπει να επιλεγεί έτσι, ώστε το συγκρότημα του ανεμιστήρα να είναι προσιτό, σε περίπτωση που καλέσετε την υπηρεσία εξυπηρέτησης πελατών.
 - Η προσβασιμότητα στο συγκρότημα του ανεμιστήρα, σε περίπτωση λύσης με νησίδα, είναι δυνατή από το πίσω ντουλάπι.
 - Προσέξτε την κάτοψη της κουζίνας στην κατασκευή του ανοίγματος.
 - Σε περίπτωση αφαίρεσης ή μετατόπισης των ποδιών του ντουλαπιού πρέπει να αποκατασταθούν οι διαστάσεις και η σταθερότητα του ντουλαπιού.
 - Σε περίπτωση άλλου ανοίγματος πρέπει να λάβετε υπόψη τις διαστάσεις και τη σταθερότητα του ντουλαπιού.
- 4.** Σφραγίστε τις ακμές της τομής των ανοιγμάτων του ντουλαπιού στο πίσω τοίχωμα και στον πάτο του ντουλαπιού. **(Εικ.1b, 1c)**
- 5.** Στη λειτουργία ανακυκλοφορίας αέρα κατασκευάστε στη βάση του ντουλαπιού μια έξοδο αέρα.

Υπόδειξη: Προβλέψτε μια ελάχιστη διατομή της εξόδου του αέρα περίπου από 530 cm². Κατασκευάστε το άνοιγμα εξόδου στη λωρίδα κάλυψης της βάσης όσο το δυνατό πιο μεγάλο, για να κρατήσετε χαμηλό το ρεύμα του αέρα και το θόρυβο.

Συνδυασμός περισσότερων συσκευών

Για την τοποθέτηση γειτονικών συσκευών είναι απαραίτητες μπάρες σύνδεσης.

Υποδείξεις

- Βεβαιωθείτε, ότι οι μπάρες σύνδεσης είναι βιδωμένες στις πλευρές της συσκευής, στις οποίες θα γειτνιάζει μια άλλη συσκευή.
- Κατά την παράδοση είναι προσαρμοσμένες οι μπάρες σύνδεσης για άνοιγμα ντουλαπιού 500 mm.
- Ανάλογα με το βάθος του ανοίγματος ντουλαπιού επιλέξτε τις μεγαλύτερες δυνατές μπάρες σύνδεσης. **(Εικ.2a)**
- Εάν συνδυαστεί η συσκευή με μια βάση εστιών 80 cm, χρησιμοποιήστε δαγκάνες στερέωσης. **(Εικ.2b)**

Υπόδειξη: Στο συνδυασμό με βάσεις εστιών 80 cm προσέξτε τα έγγραφα πώλησης στο θέμα της διάταξης των βάσεων εστιών. Επιτρέπονται μόνο οι δοκιμασμένοι συνδυασμοί. Τους δοκιμασμένους συνδυασμούς θα τους βρείτε στον κατάλογο.

Υπόδειξη: Για τους συνδυασμούς συσκευών προσέξτε το συνημμένο φύλλο. Μόνο οι αναφερόμενοι συνδυασμοί είναι επιτρεπτοί.

Τοποθέτηση συσκευής

⚠ Κίνδυνος τραυματισμού!

Τα εξαρτήματα στο εσωτερικό της συσκευής μπορεί να είναι κοφτερά. Φοράτε προστατευτικά γάντια.

1. Αναποδογυρίστε τη συσκευή. **(Εικ.3)**

Προσοχή!

Κίνδυνος ζημιάς: Χρησιμοποιήστε ένα υπόστρωμα, για να μη γρατσουνιστούν οι επιφάνειες της συσκευής.

2. Συναρμολογήστε τη σύνδεση επίπεδου καναλιού με το άνοιγμα προς τα αριστερά ή τα δεξιά. **(Εικ.4)**

Προσοχή!

■ Σε περίπτωση που η συσκευή συναρμολογηθεί κοντά σε μια φριτέζα, ένα γκριλ ή ένα Terran Yakı, συναρμολογήστε το άνοιγμα εξόδου της σύνδεσης επίπεδου καναλιού έτσι, ώστε να δείχνει πέρα από τις συσκευές.

■ Σε περίπτωση που η συσκευή συναρμολογηθεί κοντά σε μια συσκευή αερίου, συναρμολογήστε το άνοιγμα εξόδου της σύνδεσης επίπεδου καναλιού έτσι, ώστε να μην ακουμπά τη σωλήνωση της συσκευής αερίου.

Υπόδειξη: Βεβαιωθείτε, ότι έχει ασφαλίσει η σύνδεση επίπεδου καναλιού.

3. Μετρήστε το πάχος του υλικού του πάγκου εργασίας. **(Εικ.5)**

Υπόδειξη: Εάν το πάχος του υλικού του πάγκου εργασίας είναι περισσότερο από 40 mm, λύστε τις 4 βίδες των σφικτήρων της βάσης εστιών αερίου και μετατοπίστε τους σφικτήρες της βάσης εστιών αερίου.

4. Τοποθετήστε τη συσκευή.

Υποδείξεις

■ Εγκαταστήστε το καλώδιο έτσι, ώστε να μην αγγίζει κανένα καυτό σημείο της συσκευής.

■ Η συσκευή δεν επιτρέπεται να κολληθεί με σιλικόνη πάνω στον πάγκο εργασίας.

5. Σφίξτε τις βίδες των σφικτήρων της βάσης εστιών αερίου, μέχρι να μην μπορεί πλέον να γλιστρήσει η συσκευή. **(Εικ.6)**

6. Σε περίπτωση που χρειάζεται αντικαταστήστε τα πλευρικά τμήματα του συγκροτήματος του ανεμιστήρα. **(Εικ.7)**

Υπόδειξη: Εάν πρέπει να αφαιρεθεί το πόδι, αποκαταστήστε ξανά τη σταθερότητα του ντουλαπιού.

7. Τοποθετήστε το συγκρότημα του ανεμιστήρα στο άνοιγμα ντουλαπιού. **(Εικ.8a)**

8. Εάν η μονάδα ελέγχου στη βάση δεν έχει χώρο, συναρμολογήστε την σε μια καλά προσιπή θέση στον εσωτερικό τοίχο του ντουλαπιού. **(Εικ.8b)**

Προσοχή!

Μια εισχώρηση υγρασίας μπορεί να προκαλέσει μια ηλεκτροπληξία. Μη στερεώσετε τη μονάδα ελέγχου στον πάτο του εντοιχισμένου ντουλαπιού.

9. Αφαιρέστε εντελώς την προστατευτική μεμβράνη μετά την πλήρη τοποθέτηση.

10. Τοποθετήστε το μεταλλικό φίλτρο λιπών. **(Εικ.9)**

Υπόδειξη: Βεβαιωθείτε, ότι έχει τοποθετηθεί το μεταλλικό φίλτρο λίπους στο αλάκι, με την πίσω πλευρά στην έξοδο.

Σύνδεση της συσκευής

Υποδείξεις

- Στη λειτουργία εξαερισμού πρέπει να τοποθετηθεί ένα κλαπέτο μιας κατεύθυνσης. Εάν στη συσκευή δε συμπεριλαμβάνεται κανένα κλαπέτο μιας κατεύθυνσης, τότε μπορείτε να το προμηθευτείτε στα ειδικά καταστήματα.
- Αν ο ακάθαρτος αέρας διοχετεύεται στο ύπαιθρο μέσω του εξωτερικού τοίχου, θα πρέπει να χρησιμοποιηθεί τηλεσκοπικός, εντοιχισμένος αεραγωγός.

Κατασκευή της σύνδεσης εξαερισμού

1. Σε περίπτωση που χρειάζεται κοντύνετε τα επίπεδα κανάλια. **(Εικ.10a)**
2. Στερεώστε τα επίπεδα κανάλια. **(Εικ.10b)**
3. Συναρμολογήστε μια γωνία στη σύνδεση επίπεδου καναλιού. **(Εικ.11)**
4. Βιδώστε το επίπεδο κανάλι στο συγκρότημα του ανεμιστήρα με δύο λαμαρινόβιδες αυτοκοχλιοτόμησης. **(Εικ.13)**
5. Στεγανοποιήστε τα σημεία σύνδεσης με κατάλληλη κολλητική ταινία. **(Εικ.10c, 11)**
6. Κόψτε το κάλυμμα έτσι, ώστε να ταιριάζει και στερεώστε το. **(Εικ.12)**
7. Συναρμολογήστε τη στεγανοποίηση στην μπάρα σύνδεσης μεταξύ της συσκευής και της βάσης εστιών. **(Εικ.14)**

Κατασκευή της σύνδεσης ανακυκλοφορίας του αέρα

Στη λειτουργία ανακυκλοφορίας αέρα χρειάζεστε εναλλακτικά διαθέσιμα ειδικά εξαρτήματα. Προσέξτε την τεκμηρίωση που συνοδεύει τα ειδικά εξαρτήματα.

Κατασκευή της σύνδεσης ρεύματος

1. Συνδέστε το καλώδιο ελέγχου της συσκευής στη μονάδα ελέγχου. Ασφαλίστε τους ακροδέκτες στο ρευματολήπτη (φικς). **(Εικ.15)**
2. Τοποθετήστε το ρευματολήπτη (φικς) στη μονάδα ελέγχου και στην πρίζα σούκο. **(Εικ.16)**

Υπόδειξη: Σε περίπτωση απαραίτητης σταθερής σύνδεσης προσέξτε την ενότητα Ηλεκτρική σύνδεση στο κεφάλαιο Γ ενικές υποδείξεις.

Αποσυναρμολόγηση της συσκευής

1. Αποσυνδέστε τη συσκευή από το δίκτυο του ρεύματος.
2. Αφαιρέστε το κανάλι εξαερισμού.
3. Αφαιρέστε τη μονάδα ελέγχου.
4. Αφαιρέστε το συγκρότημα του ανεμιστήρα.
5. Λύστε τους σφικτήρες της βάσης εστιών αερίου.
6. Σπρώξτε από κάτω τη συσκευή προς τα έξω.

Προσοχή!

Ζημιές στη συσκευή: Μη σηκώνετε τη συσκευή από επάνω.