

Páraelszívó

Használati utasítás

I99L59N0





# Tartalomjegyzék

<b>Fontos biztonsági előírások</b> .....	<b>3</b>
<b>Környezetvédelem</b> .....	<b>5</b>
Energiamegtakarítás .....	5
Ártalmatlanítás környezetbarát módon .....	5
<b>Üzem módok</b> .....	<b>6</b>
Elszívó üzemmód.....	6
Légkeringtetéses üzemmód.....	6
<b>A készülék megismerése</b> .....	<b>6</b>
Kezelőfelület.....	6
<b>A készülék kezelése</b> .....	<b>7</b>
Készülék kihúzása/betolása .....	7
Ventilátor beállítása .....	7
Intenzív fokozat.....	7

A ventilátor továbbműködése.....	7
Intervallum üzemmód.....	7
Világítás .....	7
<b>Tisztítás és karbantartás</b> .....	<b>8</b>
<b>Üzemzavar – mi a teendő?</b> .....	<b>10</b>
<b>Ügyfélszolgálat</b> .....	<b>11</b>
Tartozékok a légkeringtetéses üzemmódhoz.....	11

További információkat a termékekről, a tartozékokról, az alkatrészekről és a szervizzel kapcsolatban internetes oldalunkon: **www.neff-international.com** és az Online-Shop-ban: **www.neff-eshop.com** talál.

## ⚠ Fontos biztonsági előírások

Gondosan olvassa el ezt az útmutatót. Csak így tudja készülékét helyesen és biztonságosan kezelni. A használati és szerelési utasítást őrizze meg a későbbi használatához vagy a későbbi tulajdonos számára.

Csak a szerelési útmutatónak megfelelő, szakszerű beszerelés esetén garantált az üzembiztonság. A szerelő felelős a felállítási helyen való kifogástalan működésért.

Ez a készülék csak háztartásban vagy ház körül való alkalmazásra készült. A készülék nem alkalmas kültéri használatra. A készüléket üzemelés közben soha ne hagyja felügyelet nélkül. A gyártó nem felel a szakszerűtlen használatból vagy a helytelen kezeléssel eredő meghibásodásokért.

Ezt a készüléket legfeljebb 2000 méter tengerszint feletti magasságig való használatra tervezték.

Ezt a készüléket 8 év feletti gyerekek és csökkent fizikai, érzékszervi vagy szellemi képességű, ill. tapasztalatlan személyek csak a biztonságukért felelős személy felügyelete mellett használhatják, illetve akkor, ha megtanulták a készülék biztonságos használatát és megértették az ebből eredő veszélyeket.

Soha ne engedjen gyerekeket a készülékkel játszani. A tisztítást és a felhasználói karbantartást nem végezhetik gyerekek, kivéve ha 8 évnél idősebbek és felügyelet mellett vannak.

8 évnél fiatalabb gyerekeket ne engedjen a készülék és a csatlakozóvezeték közelébe. Kicsomagolás után ellenőrizze a készüléket. Szállítási sérülés esetén ne csatlakoztassa.

A készülék külső időkapcsolóval vagy távirányítással való üzemeltetésre nem alkalmas.

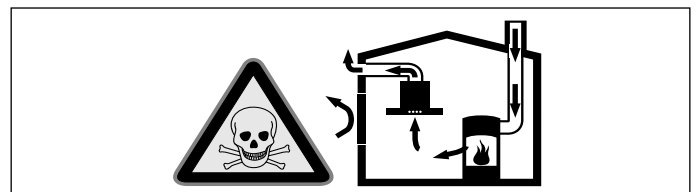
### **Fulladásveszély!**

A csomagolóanyag a gyerekekre nézve veszélyes. Soha ne hagyja, hogy a gyermekek játsszanak a csomagolóanyagokkal.

### **Életveszély!**

A visszaszívott égéstermék mérgezést okozhat.

Mindig gondoskodjon elegendő betáplált levegőről, ha a készüléket légkivezetéses üzemmódban egy belső levegőtől függő tűzhellyel egyidejűleg használja.

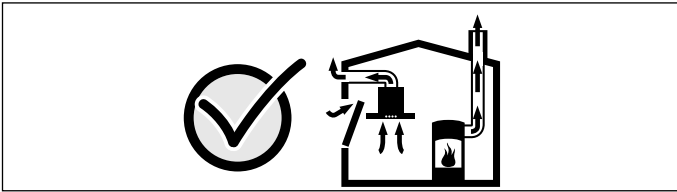


A belső levegőtől függő tűzhelyek (pl. gáz-, olaj-, fa- vagy széntüzelésű fűtőberendezések, átfolyós vízmelegítők, melegvízkészítő rendszerek) elszívják az égéslevegőt a felállítási térből, és egy füstgáz-berendezésen (pl. kürtőn) keresztül a szabadba vezetik az elhasznált gázt.

Egy bekapcsolt páraelszívó készülékkel együtt működtetve a konyhából és a szomszédos helyiségekből elszívódik a belső levegő–elegendő betáplált levegő nélkül vákuum keletkezik. A kürtőből vagy az elszívó aknából a mérgező gázokat visszaszívja a lakóhelyiségekbe.

- Ezért mindig gondoskodni kell az elegendő betáplált levegőről.
- Egy levegőbefúvó/elszívó szekrény egyedül nem biztosítja a határérték betartását.

Veszélytelen üzemeltetés csak akkor lehetséges, ha a tűzhely felállítási terében nem lépik túl a 4 Pa (0,04 mbar) vákuumot. Ez akkor érhető el, ha nem lezárható nyílásokon keresztül, pl. az ajtóknban, ablakokban, beépített levegőbefúvó/elszívó szekrényvel való összekötésben vagy más műszaki megoldások révén, az égéslevegő szabadon utána áramolhat.



Minden esetben kérje ki az illetékes kéményseprő mester tanácsát, aki a ház teljes szellőztetőrendszerét meg tudja ítélni, és javasolja Önnek a megfelelő szellőztetési intézkedéseket.

Ha a páraelszívót kizárólag keringtető üzemmódban használják, az üzemeltetés korlátozások nélkül lehetséges.

### **Tűzveszély!**

- A zsírszűrőben lévő zsírlerakódások meggyulladhatnak.  
**A zsírszűrőt legalább 2 havonta tisztítsa.**  
A készüléket ne üzemeltesse a zsírszűrő nélkül.
- A zsírszűrőben lévő zsírlerakódások meggyulladhatnak. A készülék közelében soha ne használjon nyílt lángot (pl. flambírozás). A készüléket csak akkor szerelje fel egy szilárd tüzelőanyagokkal (pl. fa vagy szén) működő tűzhely fölé, ha rendelkezésre áll egy zárt, le nem vehető burkolat. Nem keletkezhethet hulló szikra.

- A forró olaj és a zsír könnyen meggyullad. Soha ne hagyja felügyelet nélkül a forró olajat és zsírt. Soha ne vízzel oltsa el a tüzet. Kapcsolja ki a főzőhelyet. A lángot óvatosan fojtsa el fedővel, oltókendővel vagy hasonlóval.
- A gázfűzőhelyek működés közben nagy hőt termelnek, ha nincs rajtuk főzőedény. A fölöttük elhelyezett szellőztetőkészülék megsérülhet vagy kigyulladhat. A gázfűzőhelyeket csak úgy üzemeltesse, ha edényt is helyez rájuk.
- Több gázfűzőhely egyidejű üzemelése esetén nagy hő keletkezik. A szellőztetőkészülék megsérülhet vagy kigyulladhat. A szellőztetőkészülék csak olyan gázfűzőhelyekkel kombinálható, amelyek maximális összteljesítménye nem lépi túl a 12,4 kW-ot.

### **Égésveszély!**

A hozzáférhető részek működés közben felforrósodnak. Soha ne érintse meg a forró részeket. Tartsa távol a gyerekeket.

### **Sérülésveszély!**

- A készülék belső részeinek széle éles lehet. Viseljen védőkesztyűt.
- A készülékre lerakott tárgyak leeshetnek. Ne tegyen tárgyakat a készülékre.
- A LED-lámpák fénye nagyon éles és károsíthatja a szemet (1. kockázati csoport). 100 másodpercnél hosszabb ideig ne nézzen bele közvetlenül a bekapcsolt LED-lámpákba.
- Becsípődés veszélye a készülék kihúzásánál vagy betolásánál. Kihúzás vagy betolás során ne nyúljon a készülék mozgásterébe. Tartsa távol a gyerekeket.
- A készülék mozgásterében elhelyezett edény megbillenhet. A kifutó forró folyadékok sérüléseket okozhatnak. Ne helyezzen edényeket a készülék mozgásterébe.
- Az edények és főzőfelületek nagyon felforrósodnak. Soha ne nyúljon át a forró főzőfelület vagy edény felett.

## Áramütésveszély!

- A készülék az európai szabványoknak megfelelő védőérintkezős dugaszolóaljzatokhoz van kialakítva. Dán dugaszolóaljzatok esetén a védőföldelés biztosítása érdekében a készüléket megfelelő csatlakozóátalakítóval csatlakoztassa. Ez a fajta csatlakozóátalakító (max. 13 Amper) az ügyfélszolgálaton keresztül (alkatrészsz.: Nr. 623333) szerezhető be.
- A hibás készülék áramütést okozhat. Soha ne kapcsolja be a hibás készüléket. Húzza ki a csatlakozódugót és kapcsolja ki a biztosítékot a biztosítékszekrényben. Hívja az ügyfélszolgálatot
- A szakszerűtlen javítások veszélyesek. Javításokat csak szakképzett ügyfélszolgálati technikus végezhet, és csak ő cserélheti ki a sérült csatlakozóvezetékeket. Ha a készülék hibás, húzza ki a csatlakozódugót vagy kapcsolja ki a biztosítékot a biztosítékszekrényben. Hívja az ügyfélszolgálatot
- Az intenzív nedvesség áramütést okozhat. Ne használjon magasnyomású vagy gőzsugaras tisztítógépet.

## A sérülések okai

### Figyelem!

Károsodásveszély korrózió okozta károk miatt. Főzésnél mindig kapcsolja be a készüléket, hogy elkerülje a kondenzvíz képződését. A kondenzvíz korróziós károkat okozhat.

Károsodás veszélye, amelyet az elektronikába behatoló nedvesség okoz. A kezelőelemeket soha ne tisztítsa nedves kendővel.

Felületkárosodás a helytelen tisztítás miatt. A nemesacél felületeket csak csiszolási irányban tisztítsa. A kezelőelemekhez ne használjon nemesacél-tisztítószeret.

Felületkárosodás az erős vagy dörzsölő hatású tisztítószerrel miatt. Soha ne használjon erős és dörzsölő hatású tisztítószeret.

A készülékre helyezett tárgyak a készülék betolása vagy kihúzása során sérülést okozhatnak a készüléken vagy a szomszédos főzőfelületeken. Ne helyezzen tárgyakat a készülék mozgatható részeire.

## Környezetvédelem

Új készüléke különösen hatékony energiafogyasztású. Itt ötleteket adunk Önnek ahhoz, hogyan takaríthat meg sütés közben energiát, és hogyan ártalmatlaníthatja készülékét megfelelően.

### Energiamegtakarítás

- A páraelszívó hatékony és kevés zajjal történő működése érdekében főzéskor mindig gondoskodjon a megfelelő levegőellátásról.
- A ventilátorfokozatot igazítsa a konyhai pára mértékéhez. Az intenzív fokozatot csak szükség esetén használja. Az alacsonyabb ventilátorfokozat alacsonyabb energiafogyasztást jelent.
- Intenzív konyhai pára esetén idejében válasszon magasabb ventilátorfokozatot. A konyhában már szétterjedt konyhai pára esetén a páraelszívó hosszabb működése szükséges.
- Kapcsolja ki a páraelszívót, ha már nincs rá szükség.
- Kapcsolja ki a világítást, ha már nincs rá szükség.
- A szellőzés hatékonyságának növelése és a tűzveszély elkerülése érdekében a szűrőt a megadott időközönként tisztítsa, ill. cserélje.

### Ártalmatlanítás környezetbarát módon

A csomagolást környezetbarát módon ártalmatlanítsa.



Ez a készülék az elhasznált villamosági és elektronikai készülékekről szóló 2012/19/EK irányelvnek megfelelő jelölést kapott.



Ez az irányelv a már nem használt készülékek visszavételének és hasznosításának EU-szerte érvényes kereteit határozza meg.

# Üzem módok

Ezt a készüléket elszívó- vagy keringtető üzemmódban használhatja.

## Elszívó üzemmód



A beszívott levegőt a zsírszűrők megtisztítják, és egy csőrendszeren keresztül elvezetik a szabadba.

**Utasítás:** Az elhasznált levegőt sem egy működésben lévő füst- vagy füstgázvezető kúrtóba, sem olyan aknába nem szabad elvezetni, amely azoknak a helyiségeknek a szellőztetésére szolgál, ahol a tűzhelyek el vannak helyezve.

- Ha az elhasznált levegőt üzemben kívül lévő füst- vagy füstgázvezető kúrtóba vezetik el, be kell szerezni az illetékes kéményseprő mester hozzájárulását.
- Ha az elhasznált levegőt a külső falon vezetik keresztül, teleszkópos beépített szekrényt kell használni.

## Légkeringtetéses üzemmód

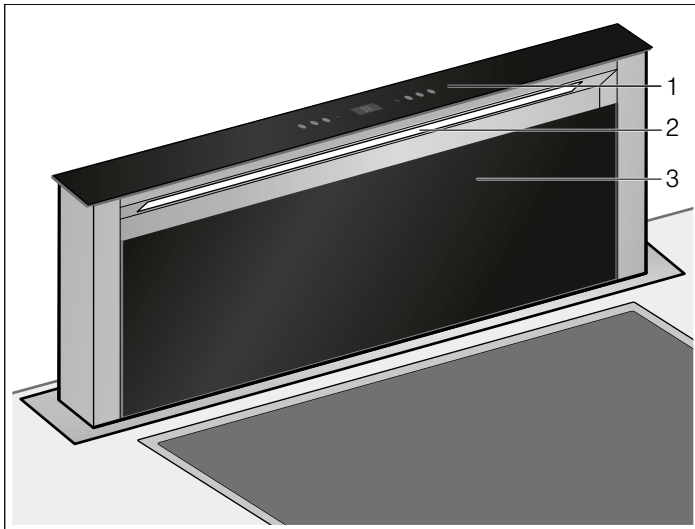


A beszívott levegőt a zsírszűrő és egy aktív szén-szűrő megtisztítja, majd a készülék visszavezeti a konyhába.

**Utasítás:** A szagok megkötéséhez légkeringtetéses üzemmódban be kell építenie egy aktív szén-szűrőt. A készülék légkeringtetéses üzemmódban történő üzemeltetésének különböző lehetőségeit tekintse meg a prospektusban, vagy kérdezze meg a szakkereskedőt. Az ehhez szükséges tartozékot a szaküzletben, a vevőszolgálatnál vagy az online áruházban vásárolhatja meg.

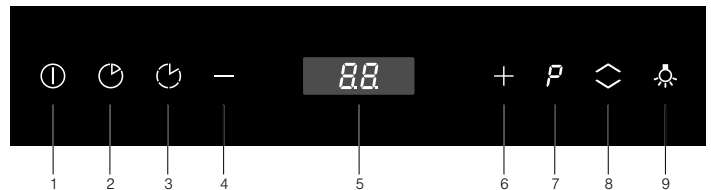
# A készülék megismerése

Itt megismerheti új készülékét, és tájékoztatást kaphat a vele szállított tartozékokról.



- |   |               |
|---|---------------|
| 1 | Kezelőfelület |
| 2 | Világítás     |
| 3 | Szűrő fedele  |

## Kezelőfelület



### Magyarázat

- |   |  |
|---|--|
| 1 | Ventilátor be- és kikapcsolása         |
| 2 | Ventilátor továbbműködése              |
| 3 | Intervallum üzemmód                    |
| 4 | Ventilátor visszakapcsolása            |
| 5 | Kijelzőmező                            |
| 6 | Ventilátor magasabb fokozatra állítása |
| 7 | Intenzív fokozat                       |
| 8 | A készülék betolása és kihúzása        |
| 9 | Világítás bekapcsolása                 |

# A készülék kezelése

Ez a készülék csak teljesen kihúzott állapotban működik.

**Utasítás:** A páraelszívót a főzés kezdetén kapcsolja be, és csak néhány perccel a főzés befejezése után kapcsolja ki. Így lehet a leghatékonyabban kiküszöbölni a konyhai gőzöket.

## Készülék kihúzása/betolása

### ⚠ Sérülésveszély!


Becsípődés veszélye a készülék kihúzásánál vagy betolásánál. Kihúzás vagy betolás során ne nyúljon a készülék mozgásterébe. Tartsa távol a gyerekeket.

### ⚠ Sérülésveszély!

A készülék mozgásterében elhelyezett edény megbillenhet. A kifutó forró folyadékok sérüléseket okozhatnak. Ne helyezzen edényeket a készülék mozgásterébe.


**Utasítás:** Ha a készüléket rövid időre leválasztják az elektromos hálózatról, akkor a készülék teljesen betolva marad.

### A készülék kihúzása

1. Távolítsa el a tárgyakat a készülék mozgásteréből.
2. Nyomja meg a  gombot.  
A készülék teljesen kihúzódik. A ventilátor 2-es fokozaton indul.

### A készülék betolása


**Utasítás:** A szűrő fedelének teljesen zárva kell lennie.

1. Távolítsa el a tárgyakat a készülék mozgásteréből.
2. Nyomja meg a  gombot.  
A készülék teljesen behúzódik. A világítás és a ventilátor automatikusan kikapcsol.


## Ventilátor beállítása

**Utasítás:** A ventilátorfokozatot mindig az aktuális körülményekhez igazítsa. Erős pára képződés esetén is válasszon magasabb ventilátorfokozatot.

### Bekapcsolás

1. Nyomja meg a  gombot.  
A ventilátor 2-es fokozaton indul.
2. Nyomja meg a „+” vagy a „-” gombot másik ventilátorfokozat beállításához.

### Kikapcsolás

Nyomja meg a  gombot.

## Intenzív fokozat

Különösen erős szag- és pára képződés esetén az intenzív fokozatot használhatja.

Két különböző intenzív fokozat áll rendelkezésre:

**P1** – Időtartam: 5 perc


**P2** – Időtartam: 7 perc

- Nyomja meg a **P** gombot.  
Az intenzív fokozat **P1** bekapcsol.
- Nyomja meg újra a **P** gombot az intenzív fokozat **P2** bekapcsolásához.

Az előre beállított idő letelte után az elektronika automatikusan visszakapcsol a **2** ventilátorfokozatra.

Az intenzív fokozat bármikor befejezhető a „-” gomb megnyomásával.

## A ventilátor továbbműködése


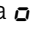

Nyomja meg a  gombot.

A kijelzőn megjelenik a  szimbólum.

A ventilátor még 15 percig működik a beállított ventilátorfokozaton, majd az idő letelte után automatikusan kikapcsol. Ha a világítás be van kapcsolva, a továbbműködési idő letelte után az is kikapcsol.

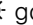
## Intervallum üzemmód

Intervallum üzemmódban a ventilátor automatikusan bekapcsol óránként 10 percre. 24 óra elteltével a készülék kikapcsol.


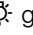
1. Nyomja meg a  gombot.  
A kijelzőn megjelenik a  szimbólum.
2. Nyomja meg a  gombot.  
Az intervallum üzemmód kikapcsol.

## Világítás

A világítást a ventilátortól függetlenül be- és kikapcsolhatja.

Nyomja meg a  gombot.

### Fényerő beállítása

1. Tartsa nyomva a  gombot 2 másodpercig.  
A fényerő csökken.
2. Nyomja meg a  gombot.  
A készülék visszaállítja a maximális fényerőt.

# Tisztítás és karbantartás

## ⚠ Égésveszély!

A készülék üzem közben felforrósodik. Tisztítás előtt hagyja lehűlni a készüléket.

## ⚠ Áramütésveszély!

A beáramló nedvesség áramütést okozhat. A készüléket csak nedves törülkövel tisztítsa. Tisztítás előtt húzza ki a csatlakozódugót vagy kapcsolja ki a biztosítékot a biztosítékszekrényben.

## ⚠ Áramütésveszély!

Az intenzív nedvesség áramütést okozhat. Ne használjon magasnyomású vagy gőzsugaras tisztítógépet.

## ⚠ Sérülésveszély!

A készülék belső részeinek széle éles lehet. Viseljen védőkesztyűt.

## Tisztítószer

Annak érdekében, hogy a különböző felületek ne sérüljenek a nem megfelelő tisztítószer használata miatt, vegye figyelembe a táblázatban szereplő adatokat. Ne használjon

- éles vagy súroló tisztítószer,
- magas alkoholtartalmú tisztítószer,
- kemény súrolópárnát vagy tisztítószivacsot,
- nagynyomású tisztítót vagy gőzüzemű tisztítót.

Az új szivacs kendőket használat előtt alaposan mossa ki.

Vegye figyelembe a tisztítószerekre vonatkozó összes utasítást és figyelmeztetést.

Terület	Tisztítószer
Nemesacél	Forró mosogatószeres víz: Mosogatóruhával tisztítsa meg és puha törülköhával szárítsa meg.  A nemesacél felületeket csak csiszolási irányban tisztítsa.  A vevőszolgálatnál vagy a szakkereskedésekben beszerezhetők a speciális nemesacél-ápoló szerek. Az ápolószer lehetőleg könnyen vigye fel egy puha kendővel.
Lakkozott felületek	Forró mosogatószeres víz: Nedves mosogatóruhával tisztítsa meg és puha kendővel szárítsa meg.  Ne használjon nemesacél-tisztító szert.
Alumínium és műanyag	Ablaktisztító szer: Puha kendővel tisztítsa meg.
Üveg	Ablaktisztító szer: Puha kendővel tisztítsa meg. Ne használjon üvegkaparót.
Kezelőelemek	Forró mosogatószeres víz: Nedves mosogatóruhával tisztítsa meg és puha kendővel szárítsa meg.  Áramütésveszély a behatoló nedvesség miatt.  Az elektronika károsodásának veszélye a behatoló nedvesség miatt. A kezelőelemeket soha ne tisztítsa nedves kendővel.  Ne használjon nemesacél-tisztító szert.

## Fém zsírszűrők tisztítása

Ez a használati utasítás a készülék több változatára vonatkozik. Lehetséges, hogy a leírásban olyan felszereltségi jellemzők is szerepelnek, amelyek nem vonatkoznak az Ön készülékére.

## ⚠ Tűzveszély!

A zsírszűrőben lévő zsírlerakódások meggyulladhatnak.

**A zsírszűrőt legalább 2 havonta tisztítsa.**

A készüléket ne üzemeltesse a zsírszűrő nélkül.

## Utasítások

- Ne használjon agresszív, sav- vagy lúgtartalmú tisztítószereket.
- A fém zsírszűrők tisztításakor a készülékben található fém zsírszűrők tartóját is tisztítsa meg egy nedves kendővel.
- A fém zsírszűrőket mosogatógépben vagy kézzel tisztíthatja meg.

## Kézzel:

**Utasítás:** Makacs szennyeződések esetén speciális zsírolót használhat. Az online áruházban lehet megrendelni.

- Áztassa be a fém zsírszűrőket forró mosogatószeres vízbe.
- A tisztításhoz használjon keféket, és a szűrőket utána jól öblítse ki.
- Csöpögtesse le a fém zsírszűrőket.

## A mosogatógépben:

**Utasítás:** Tisztításnál a mosogatógépben enyhe elszíneződések fordulhatnak elő. Ez nem befolyásolja a fém zsírszűrők működését.

- Az erősen szennyezett fém zsírszűrőket ne tisztítsa együtt az edénnyel.
- A fém zsírszűrőket lazán helyezze a mosogatógépbe. A fém zsírszűrőknek nem szabad beszorulniuk.



## Szűrő ki- és beszerelése

A szag- és zsírkiválasztás biztosítása érdekében a szűrőket rendszeresen karban kell tartani.

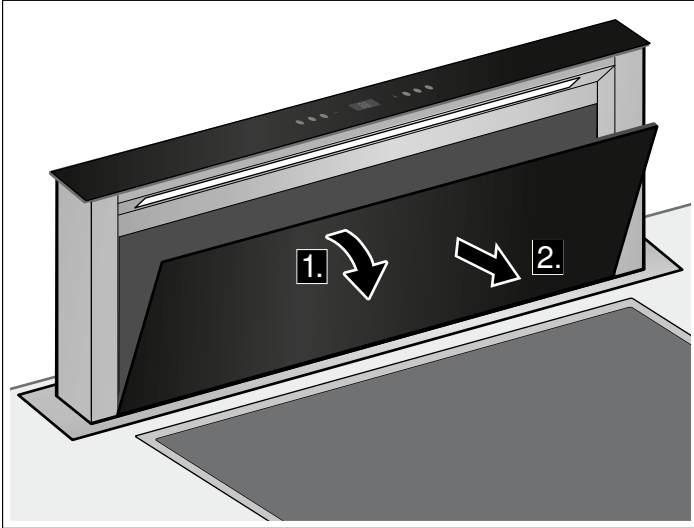
### Fém zsírszűrő

A fém zsírszűrőket 100 üzemóra után, de legalább kéthavonta egyszer ki kell tisztítani.

### Aktívszén-szűrő (csak légkeringetési üzemmód esetén)

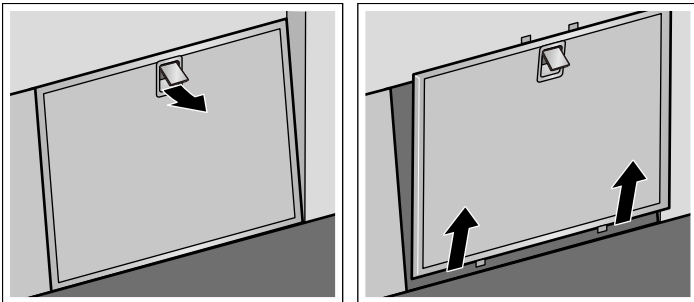
Az aktívszén-szűrőket 200 üzemóra után ki kell cserélni.

### Szűrőfedél nyitása



1. Hajtsa előre a szűrő fedelét.
2. Húzza ki előrefelé a szűrő fedelét.

### Fém zsírszűrők kiserelése

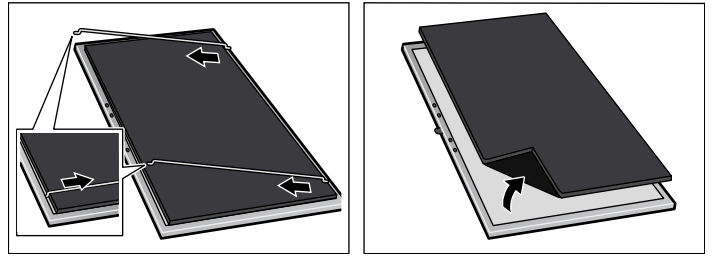


1. Nyissa ki a fém zsírszűrő reteszelését, és vegye ki a szűrőt a tartóból.

**Utasítás:** A szűrőtartóban alul összegyűlhet a zsír. Ne tartsa vízszintesen a szűrőtartót, hogy megelőzze a zsír lecsepegését.

2. Tisztítsa meg a fém zsírszűrőt és a szűrő fedelét.
3. A szűrők kiserelése után tisztítsa meg a készülék belsejét.

## Aktívszén-szűrők cseréje (csak légkeringetési üzemmód esetén)



1. Fogja meg a szélső fém fogantyút, és húzza a szűrő középhez.
2. Vegye ki a fém fogantyút a tartóból.
3. Válassza le az aktívszén-szűrőt a fém zsírszűrőről.
4. Az aktívszén-szűrőt rögzítse újra a fém fogantyúval a fém zsírszűrőn.

### Fém zsírszűrők beszerelése

1. Helyezze be a fém zsírszűrőt.
2. Helyezze be a szűrő fedelét.

# Üzemzavar – mi a teendő?

Gyakran saját kezűleg is könnyen elháríthatók a fellépő zavarok. Mielőtt hívná a vevőszolgálatot, kérjük, vegye figyelembe az alábbiakat.

## Áramütésveszély!

A szakszerűtlen javítások veszélyesek. Javításokat csak szakképzett ügyfélszolgálati technikus végezhet, és csak ő cserélheti ki a sérült csatlakozóvezetéseket. Ha a készülék hibás, húzza ki a csatlakozódugót vagy kapcsolja ki a biztosítékot a biztosítékszekrényben. Hívja az ügyfélszolgálatot

## LED-lámpák


A meghibásodott LED-lámpákat csak a gyártó, annak vevőszolgálatosa vagy egy hivatalos engedéllyel rendelkező szakember (villanyszerelő) cserélheti ki.

## Tennivalók bejutó víz esetén

Ha főzés vagy tisztítás során víz jut be a készülékbe, a következőképpen járjon el:

1. Kapcsolja ki a készüléket.
2. Nyissa ki az alsó szekrényt, és mossa fel a bejutott vizet.
3. A készüléket hagyja 24 órán keresztül kikapcsolva.  
Ezen idő eltelte után a készülék korlátlanul tovább használható.

## Hibatáblázat

Zavar	Lehetséges ok	Megoldás
A kijelzőn megjelenik a <b>!!</b> szimbólum.	Az automatikus biztonsági lekapcsolás kikapcsol. A készülék kb. 30 másodperc elteltével ismét működtethető, és kikapcsolt biztonsági lekapcsolás mellett kihúzható és betolható. <b> Sérülésveszély!</b> Becsípődés veszélye a készülék kihúzásánál vagy betolásánál. Ne használja tovább a készüléket. Tartsa távol a gyerekeket.	<b>Utasítás:</b> Válassza le a készüléket a hálózatról. A készülék javításra szorul. Hívja a vevőszolgálatot.
A készülék nem működik	A csatlakozódugó nincs bedugva Áramkimaradás A biztosíték hibás	Csatlakoztassa a készüléket a hálózathoz Ellenőrizze, hogy a többi konyhai készülék működik-e Ellenőrizze a biztosítékszekrényben, hogy a készülék biztosítóka rendben van-e
A készülék nem tolható be.	A szűrő fedele nincs lezárva.	Zárja le teljesen a szűrő fedelét.
A készülék nem tolható be és nem húzható ki.	Az elektromos dobozban lévő biztosíték meghibásodott.	Hívja a vevőszolgálatot.
A 7-szegmenses kijelző nem működik.	A kezelőmodul meghibásodott.	Hívja a vevőszolgálatot.
A világítás nem működik.	A LED-lámpák meghibásodtak.	Hívja a vevőszolgálatot.

# Ügyfélszolgálat

Amennyiben az Ön készülékét javítani kell, vevőszolgálatunk a rendelkezésére áll. Mindig megtaláljuk a megfelelő megoldást már csak azért is, hogy elkerüljük szerviztechnikusaink szükségtelen kiszállásait.

Telefonos ügyintézés esetén adja meg a készülék termékszámát (E-Nr.) és gyártási számát (FD-Nr.), hogy szakszerű segítséget nyújthassunk. A típustábla a számokkal a készülék belsejében található (ehhez szerelje ki a fém zsírszűrőt).

Ahhoz, hogy szükség esetén ne kelljen sokáig keresgélnie, ide felírhatja készüléke adatait és a vevőszolgálat telefonszámát.

---

**E-Nr.**

**FD-Nr.**

---

## Vevőszolgálat ☎

---

Tartsa szem előtt, hogy a vevőszolgálati technikus kiszállása hibás kezelésemből fakadó zavarok esetén a garanciális időszakban sem ingyenes.

Az egyes országok kapcsolati adatait megtalálja a mellékelt ügyfélszolgálati jegyzékben.

### Javítási megrendelés és tanácsadás zavarok esetén

**H** +361 489 5461

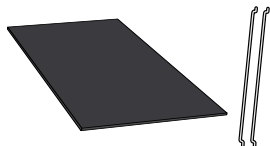
Bízzon a gyártó hozzáértésében. Ezzel biztosítja, hogy a javítást szakképzett szerelők végzik el, akik eredeti pótalkatrészekkel rendelkeznek az Ön készülékéhez.

## Tartozékok a légkeringetési üzemmódhoz

(nem alaptartozék)

---

Z5159X1



**BSH Hausgeräte GmbH**  
Carl-Wery-Straße 34  
81739 München, GERMANY



Register your product online

[www.neff-international.com](http://www.neff-international.com)



9001282596

021111