



Kurz und handlich:  
alles, was Ihre Spülmaschine  
braucht...

**Vor dem ersten Gebrauch  
dennoch Aufstell- und  
Gebrauchsanleitung lesen!**

1

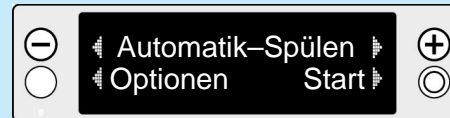
## Wissenswertes für die Inbetriebnahme

### Vor der ersten Benutzung

- Sprache für Anzeige auswählen, siehe Gebrauchsanleitung
- Spezi­alsalz und Klarspüler einfüllen, siehe unten
- Enthärtungsanlage einstellen, siehe Gebrauchsanleitung

### Bedienprinzip Anzeige mit Tasten:

Startmenü:

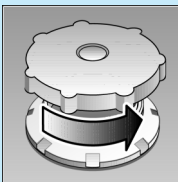


- Klartext informiert über mögliche Einstellungen, Aktionen
- Pfeile bezeichnen Tasten, die gedrückt werden können
- Tasten ermöglichen Einstellungen, Aktionen

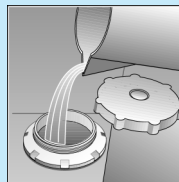
2

### Spezi­alsalz einfüllen

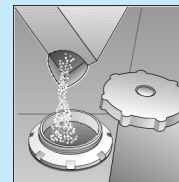
Nicht nötig, wenn Enthärtungsanlage auf "0" eingestellt! Nötig, wenn in Anzeige "Spezi­alsalz ergänzen" erscheint.



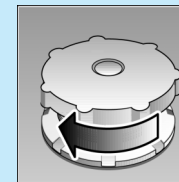
Deckel  
aufdrehen.



**Nur vor dem  
ersten Spülen  
ca. 1 l Wasser  
in die  
Salzöffnung  
gießen.**



Max. 1,5 kg  
**Spezi­alsalz**  
(nie Reiniger!)  
einfüllen.



Deckel  
schließen.  
Umgehend  
spülen.

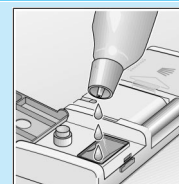
3

### Klarspüler einfüllen

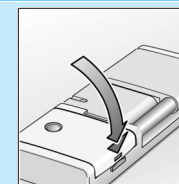
Nötig, wenn in Anzeige "Klarspüler ergänzen" erscheint.



Markierung  
drücken,  
Deckel  
anheben.



**Klarspüler**  
einfüllen.

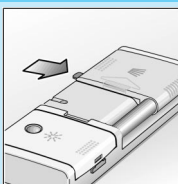


Deckel  
schließen.  
**KLACK!**

4

### Reiniger einfüllen

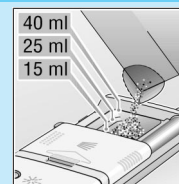
Wenig Schmutz, weniger Reiniger ...



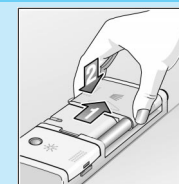
Eventuell  
Deckel öffnen.



**Achtung,**  
Kombinierte  
Reinigerprodukte  
sind nicht für alle  
Programme  
geeignet,  
Herstellerhinweise  
beachten.



**Reiniger**  
einfüllen.



Deckel  
zuschieben,  
drücken.  
**PLOPP!**

5

### Wasserhahn öffnen Gerät einschalten

Zum Einschalten Hauptschalter drücken

6

### Programm wählen im Startmenü mit +/-



8

### Programm starten Los geht's ...

Im Startmenü "Start" drücken.

9

### Gerät ausschalten Alles klar ...

Nach 5-maligem Signalton (Programmende)  
Hauptschalter drücken.

7

### Programmübersicht

Die Programmdaten sind Labormesswerte  
nach europäischer Norm EN 50242.  
Abweichungen in der Praxis sind möglich.

	Auto- Plus- Spülen	Automatik- Spülen	Auto- Sanft- Spülen	Schnell- Spülen	Nur Vorspülen
Dauer in Minuten	100-140	100-160	80-110	30	19
Stromverbrauch in kWh	1,20-1,60	1,00-1,30	0,80-1,10	0,60	0,10
Wasserverbrauch in Liter	16-23	12-20	10-17	10	4

### Optionen/Grundeinstellungen

Anwählen mit "Optionen"/"Weiter", einstellen mit +/-,  
speichern mit "Startmenü"/"Weiter":

1. Zeitvorwahl
2. Zeit sparen
3. Trocknungsgrad
4. Signallautstärke
5. Wasserhärte
6. Klarspülerzugabemenge
7. Sprache
8. Standardprogramme

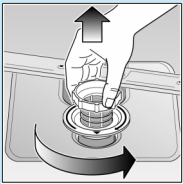
### Standardprogramme

	Normal- Extra	Normal- eco	Normal	Normal- plus
Dauer in Minuten	135	150	140	140
Stromverbrauch in kWh	0,65	1,05	1,05	1,05
Wasserverbrauch in Litern	19	14	14	15

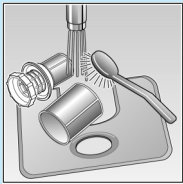
Wartung und Pflege

Siebe ...

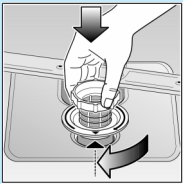
kontrollieren,  
eventuell  
reinigen:



Siebzylinder  
drehen,  
Siebsystem  
entnehmen ...



unter  
fließendem  
Wasser  
abspülen ...



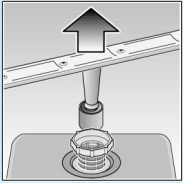
einsetzen ...



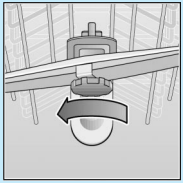
Siebsystem  
zuschrauben  
**MARKIERUNG  
BEACHTEN!**

Sprüharme ...

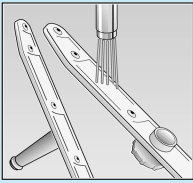
Verstopfungen/  
Ablagerungen  
entfernen



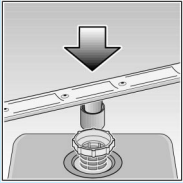
unteren Arm nach  
oben ziehen ...



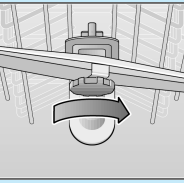
oberen Arm  
abschrauben ...



unter fließendem  
Wasser (eventuell  
mit Zahnstocher)  
säubern ...



unteren Arm  
einsetzen ...



oberen Arm  
festschrauben

Panne und Hilfe

So handeln Sie richtig ...

Störung

Mögliche Ursachen

Abhilfe

Anzeige in falscher Sprache

Sprache verstellt

Gerät ausschalten. Gerät  
einschalten, dabei Hauptschalter  
gedrückt halten, bis Anzeige  
leuchtet. Sprache einstellen.

Programm beginnt nicht/  
läuft nicht weiter ...  
Restwasser im Gerät...

Programm wurde nicht  
gestartet ...  
Tür steht offen bzw. wurde vor  
Programmende geöffnet ...

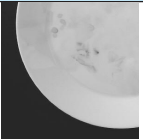
Ggf. Programm starten.  
  
Tür schließen. Programmende  
(5-maliger Signalton) abwarten.

Gerät läuft nicht/  
bleibt stehen ...

Keines / zu wenig Wasser  
prüfen, ob ...

Wasserzulauf öffnen.  
Zulaufarmaturen frei und  
nicht verkalkt.  
Zulaufschlauch knickfrei.

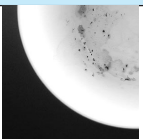
Geschirr ist  
nicht sauber ...



Geschirr an-/übereinander ...  
Zu wenig Reiniger ...  
Ungeeignetes Programm ...  
Sprüharme blockiert ...

nach Anleitung einräumen.  
Herstellerangaben beachten.  
geeignetes Programm wählen.  
Hindernisse (z.B. große Löffel) neu  
einordnen.

Sand oder  
grießartige  
Rückstände  
auf dem Geschirr ...



Siebe nicht fest ...  
  
Siebe verschmutzt ...  
Sprüharmdüsen verstopft ...  
Zu wenig Wasser ...

Siebe reinigen (s.o.)  
richtig befestigen  
**(MARKIERUNG)**.  
Siebe reinigen (s.o.).  
Sprüharme reinigen (s.o.).  
siehe Gerät läuft nicht .

Störung

Mögliche Ursachen

Abhilfe

Kunststoff-/  
Geschirrtteile  
verfärbt ...

Reiniger mit geringerer  
Bleichwirkung ...  
zu wenig Reiniger ...

Reiniger mit Chlorbleiche  
verwenden.  
Herstellerangaben beachten.

Milchige Beläge auf  
dem Geschirr  
(entfernbar) ...



Klarspülerdosierung zu hoch  
(sichtbare Schlieren) ...  
Klarspülerdosierung zu  
niedrig ...

Dosierung gemäß Anleitung  
reduzieren bzw. erhöhen.

Gläser  
eingetrübt/blind ...

Wasser zu hart ...  
  
Gläser nicht spülmaschinenfest ...  
Reiniger ungeeignet ...

Spezialsalz nachfüllen/  
Enthärtungsanlage einstellen.  
Spülmaschinenfeste  
Gläser verwenden.  
Glasschonende Reiniger einsetzen.

Rost auf dem  
Besteck ...



Besteck nicht  
rostbeständig ...

Spülmaschinenfestes  
Besteck verwenden.

Weitere Hinweise finden Sie  
in der Gebrauchsanleitung ...  
Selbsthilfe lohnt sich!

Programm unterbrechen ...

- Tür öffnen.
- Zum Fortsetzen Tür schließen.

Programm abbrechen ...

- Tür öffnen und Taste "Programm abbrechen" drücken.
- Tür schließen und 5-maligen Signalton abwarten.
- Programm neu starten oder Gerät ausschalten.

Richtig einräumen ...

Spülmaschinenfestes Geschirr (ohne Rückstände von Asche, Wachs, Schmierfett, Farbe, Klebetiketten; große Reste von Marmelade, Milchprodukten und Speisen grob entfernen) einordnen gemäß Gebrauchsanleitung und prüfen, ob sich die Sprüharme frei drehen können.