



Kurz und handlich:
alles, was Ihre Spülmaschine
braucht...

**Vor dem ersten Gebrauch
dennoch Aufstell- und
Gebrauchsanleitung lesen!**

1

Spezialsalz einfüllen

2

Klarspüler einfüllen

3

Reiniger einfüllen

5

Programm wählen

4

Gerät einschalten Los geht's...

Ein-/Ausschalter drücken, Laufzeit
des gewählten Programmes erscheint

7

Gerät ausschalten Alles klar...

Wenn die Anzeige auf **0** steht
(Programmende), Ein-/Ausschalter drücken

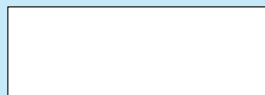
6

Enthärtungsanlage einstellen *

Schnell erledigt ...

Härtewert eintragen ...

beim Versorgungs-
unternehmen erfragen



* nur vor dem ersten Spülen oder bei
veränderter Wasserhärte

Einstellwert ablesen ...

°dH	°fH	°Clarke	mmol/l	
0 - 3	0 - 6	0 - 4	0 - 0,6	00
4 - 6	7 - 11	5 - 8	0,7 - 1,1	01
7 - 9	12 - 16	9 - 11	1,2 - 1,6	02
10 - 12	17 - 21	12 - 15	1,7 - 2,1	03
13 - 16	22 - 29	16 - 20	2,2 - 2,9	04
17 - 21	30 - 37	21 - 26	3,0 - 3,7	05
22 - 30	38 - 54	27 - 38	3,8 - 5,4	06
31 - 50	55 - 89	39 - 62	5,5 - 8,9	07

und so eingeben ...

ECO-Taste drücken, halten + Ein-/Ausschalter
zusätzlich drücken

ECO-Kontrolllampe
und Einstellwert 4
blinken

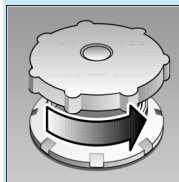
ECO-Taste drücken bis
gewünschter Wert erscheint

statt "4" erscheint
gewünschter
Einstellwert

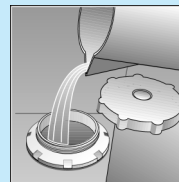
Ein-/Ausschalter drücken

Einstellwert ist
gespeichert

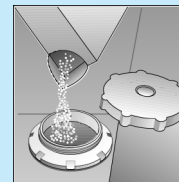
Löst Kalk (nicht nötig bei Einstellwert 0 !) ...



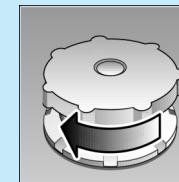
Deckel
aufdrehen.



Nur vor dem
ersten Spülen
ca. 1 l Wasser
in die
Salzöffnung
gießen.

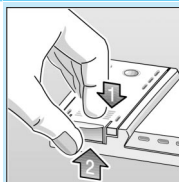


Max. 1,5 kg
Spezialsalz
(nie Reiniger!)
einfüllen.



Deckel
schließen.
Umgehend
spülen.

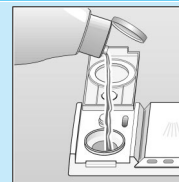
Macht blitzblank ...



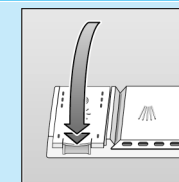
Markierung 1
drücken,
Deckel 2
anheben.



Nachfüllen immer bei heller Füllstandsanzeige!

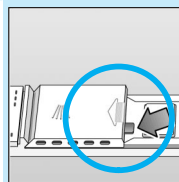


Klarspüler
einfüllen.



Deckel
schließen.
KLACK!

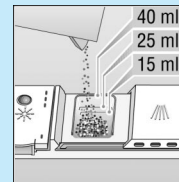
Viel Schmutz, viel Reiniger ...



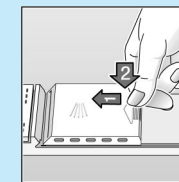
Eventuell
Deckel öffnen
(Stift drücken).



Achtung,
Kombinierte
Reinigerprodukte
sind nicht für alle
Programme
geeignet,
Herstellerhinweise
beachten.



Reiniger
einfüllen.



Deckel
zuschieben,
drücken.
PLOPP!

Schnell, sparsam oder intensiv ...

Programmübersicht

In dieser Übersicht ist die max. mögliche Programmanzahl
dargestellt. Die entsprechenden Programme Ihres Gerätes
entnehmen Sie bitte Ihrer Bedienblende.

Die Programmdaten sind Labormesswerte
nach europäischer Norm EN 50242.
Abweichungen in der Praxis sind möglich.

	Intensiv 70°	Auto 55° / 65°	Eco 50°	Sanft 40°	Schnell 35°	Vorspülen
Dauer in Minuten	112	95–145	140	72	30	19
Stromverbrauch in kWh	1,60	1,15–1,50	1,05	0,80	0,60	0,10
Wasserverbrauch in Litern	21	11–19	14	15	10	4
mit Aquasensor	18	–	–	12	–	–

Zusatzprogramme **

Machen flexibel ...



Einweichen

... von Geschirr im
Unterkorb,
Programmstart
automatisch, 5 g
Reiniger extra auf
die offene Tür!



**Zeitverkürzung/
Zeitsparen**
... verkürzt Reinigen,
reduziert Trocknen.



Oberkorbspülen
... Geschirr wird nur im
Oberkorb gespült.



Unterkorbspülen
... Geschirr wird nur im
Unterkorb gespült.



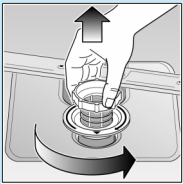
Zeitvorwahl
... einschalten, sofort
Zeitvorwahltaste
drücken: verschiebt
Programmstart in
Stundenschritten.

**bei einigen Modellen

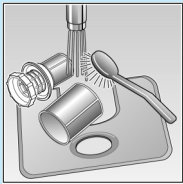
Wartung und Pflege

Siebe ...

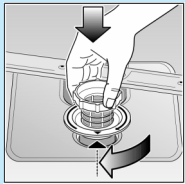
kontrollieren,
eventuell
reinigen:



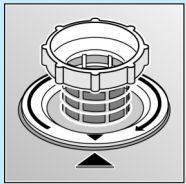
Siebzylinder
drehen,
Siebsystem
entnehmen ...



unter
fließendem
Wasser
abspülen ...

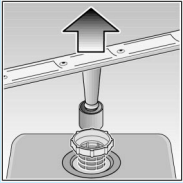


einsetzen ...

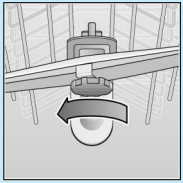


Siebsystem
zuschrauben
**MARKIERUNG
BEACHTEN!**

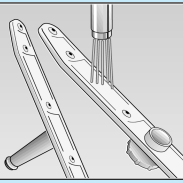
Sprüharme ...
Verstopfungen/
Ablagerungen
entfernen



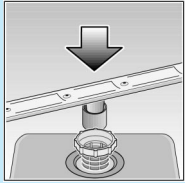
unteren Arm nach
oben ziehen ...



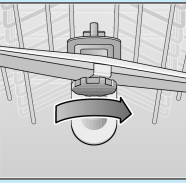
oberen Arm
abschrauben ...



unter fließendem
Wasser (eventuell
mit Zahnstocher)
säubern ...






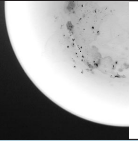
unteren Arm
einsetzen ...



oberen Arm
festschrauben

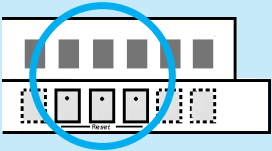
Panne und Hilfe

So handeln Sie richtig ...

Störung	Mögliche Ursachen	Abhilfe	Störung	Mögliche Ursachen	Abhilfe
Restwasser im Gerät Gerät läuft nicht/ bleibt stehen ...	Gerät wurde während des Programms geöffnet ...	Gerät schließen und einschalten bzw. Programm abbrechen (siehe Programmabbruch).	Kunststoff-/ Geschirrtteile verfärbt ...	Reiniger mit geringerer Bleichwirkung ... zu wenig Reiniger ...	Reiniger mit Chlorbleiche verwenden. Herstellerangaben beachten.
Gerät läuft nicht/ bleibt stehen ...	Keines / zu wenig Wasser prüfen, ob ...	Wasserzulauf geöffnet. Zulaufarmaturen frei und nicht verkalkt. Zulaufschlauch knickfrei.	Milchige Beläge auf dem Geschirr (entfernbar) ...	 Klarspülerdosierung zu hoch (sichtbare Schlieren) ... Klarspülerdosierung zu niedrig ...	Dosierung gemäß Anleitung reduzieren bzw. erhöhen.
Geschirr ist nicht sauber ...	 Geschirr an-/übereinander ... Zu wenig Reiniger ... Ungeeignetes Programm ... Sprüharme blockiert ...	nach Anleitung einräumen. Herstellerangaben beachten. geeignetes Programm wählen. Hindernisse (z.B. große Löffel) neu einordnen.	Gläser eingetrübt/blind ...	Wasser zu hart ... Gläser nicht spülmaschinen- beständig ... Reiniger ungeeignet ...	Spezialsalz nachfüllen/ Enthärtungsanlage einstellen. spülmaschinenbeständige Gläser verwenden. glasschonende Reiniger einsetzen
Geschirr im Oberkorb ist nicht sauber ...	Einzelne Programmteile laufen nur im Unterkorb ab ...	stark verschmutztes Geschirr in den Unterkorb. Programm Einweichen dazuwählen.	Rost auf dem Besteck ...	 Besteck nicht rostbeständig ...	spülmaschinenbeständiges Besteck verwenden.
Sand oder grießartige Rückstände auf dem Geschirr ...	 Siebe nicht fest ... Siebe verschmutzt ... Sprüharmdüsen verstopft ... Zu wenig Wasser ...	Siebe reinigen (s.o.) richtig befestigen (MARKIERUNG). Siebe reinigen (s.o.). Sprüharme reinigen (s.o.). siehe "Gerät läuft nicht mehr".	Weitere Hinweise finden Sie in der Gebrauchsanleitung ... Selbsthilfe lohnt sich!		

Programmabbruch ...

Während des
Programms die beiden mit **Reset**
gekennzeichneten Tasten
gleichzeitig ca. 3 Sekunden
drücken (RESET)



"0" erscheint
nach 1 Minute
Programmende

Gerät ausschalten

Richtig einräumen ...

Spülmaschinenfestes Geschirr (ohne Rückstände von Asche, Wachs, Schmierfett, Farbe, Klebe-Etiketten; große Reste von Marmelade, Milchprodukten und Speisen grob entfernen) einordnen gemäß Gebrauchsanleitung und prüfen, ob sich die Sprüharme frei drehen können.