

Cafetera automática

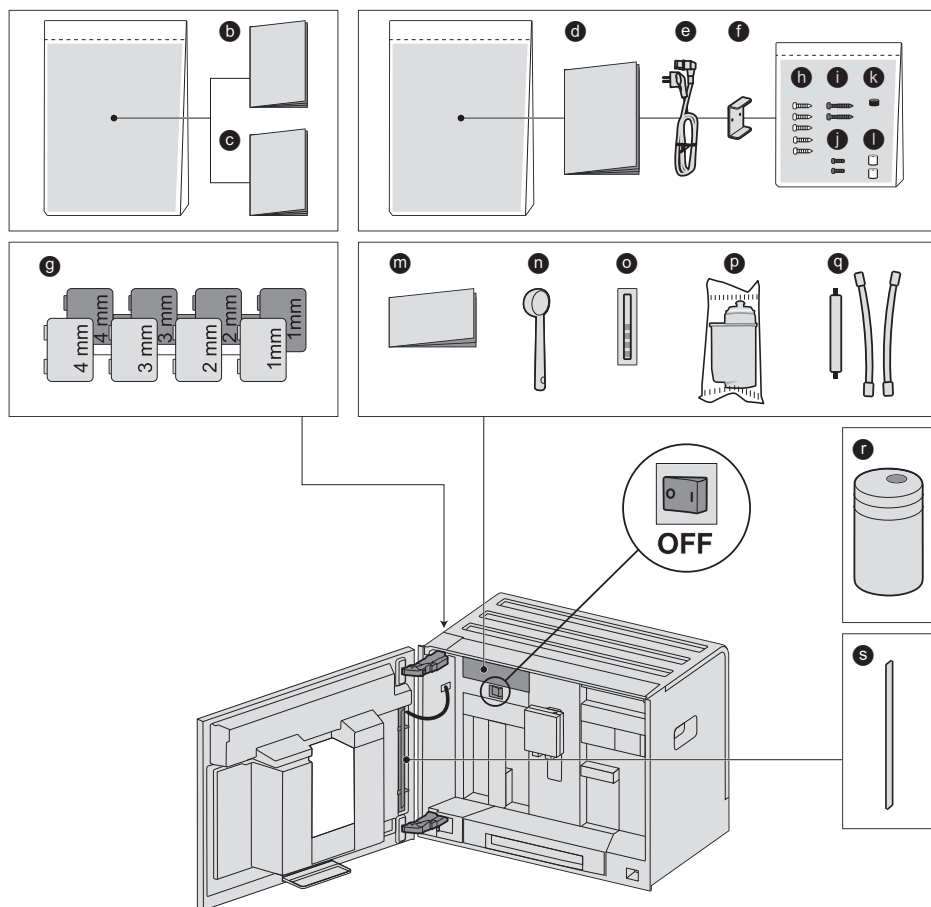
[es] Instrucciones de uso

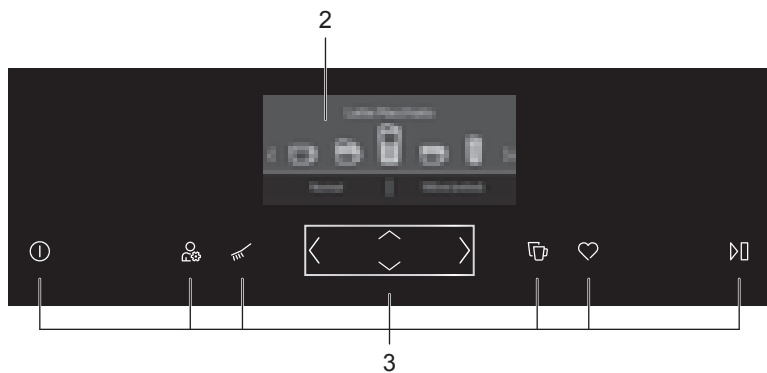
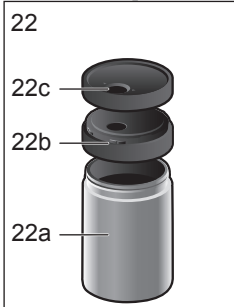
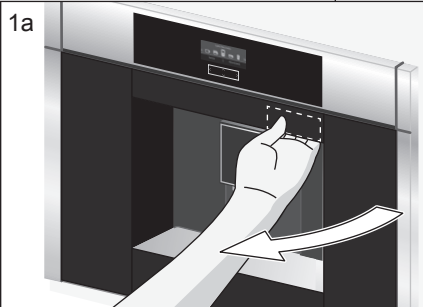
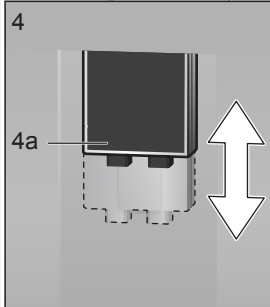
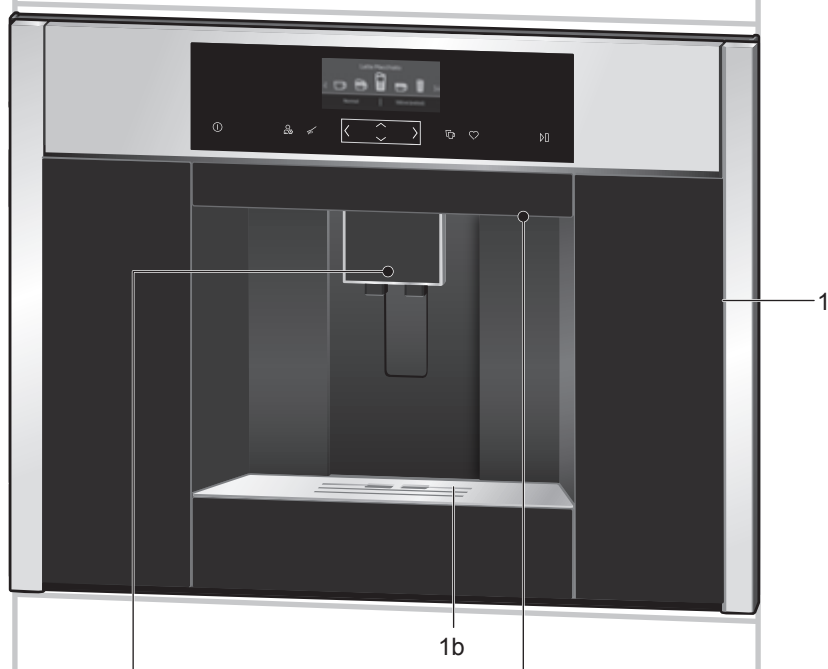
C1.KS61N0

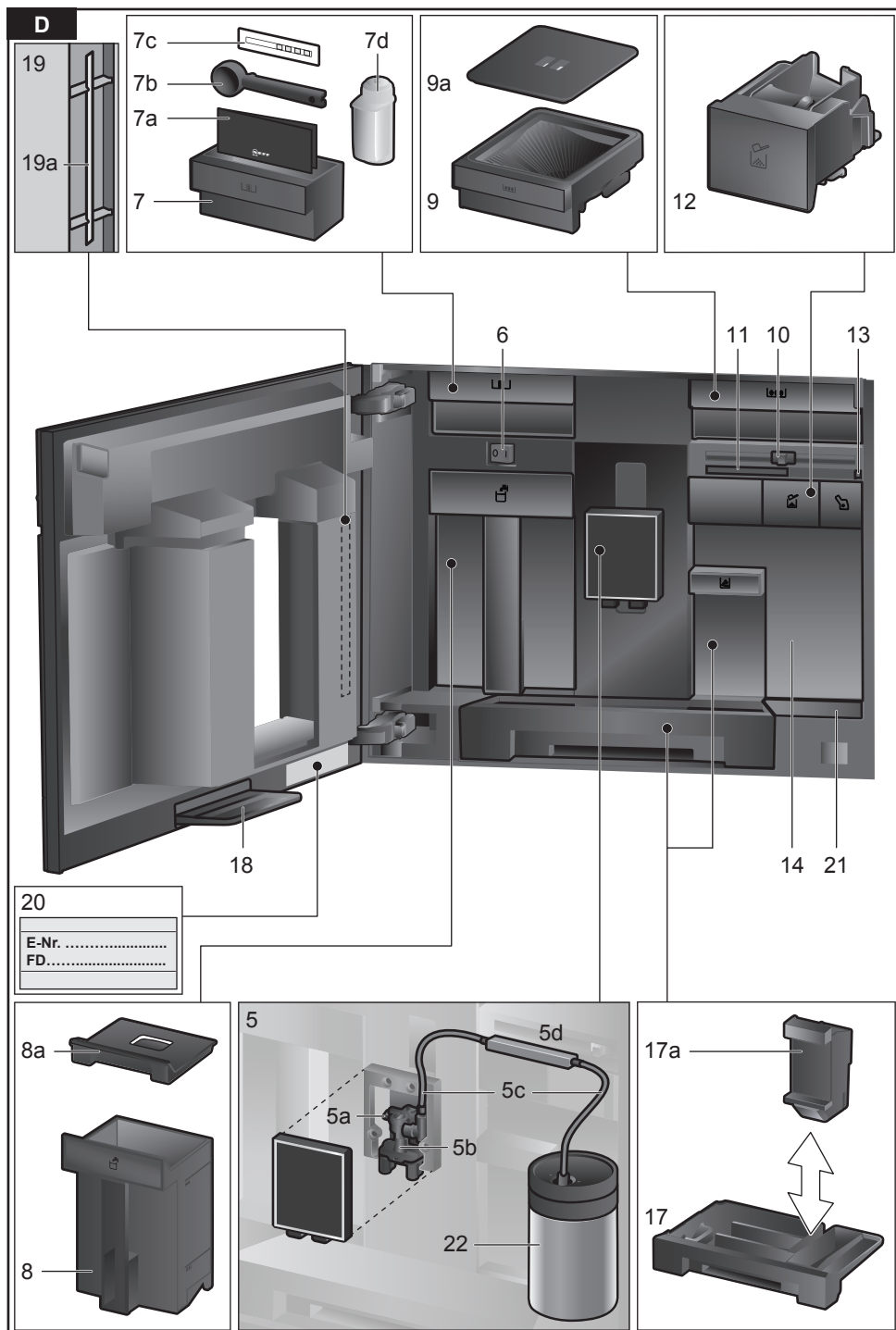


A

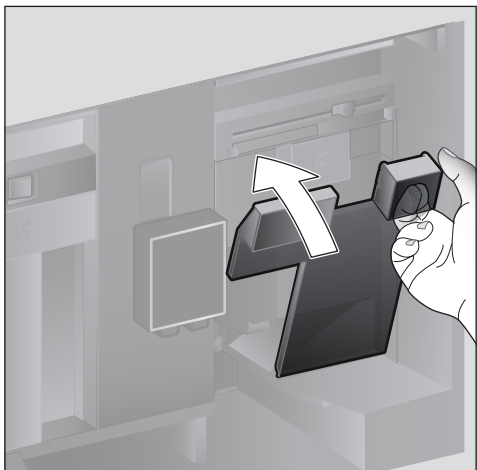
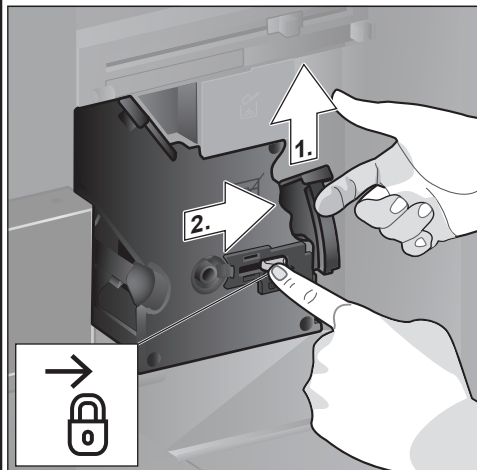
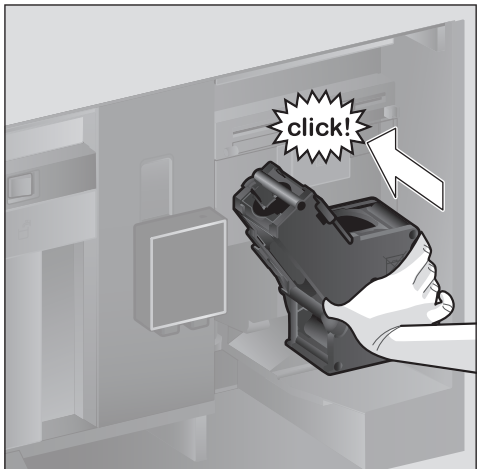
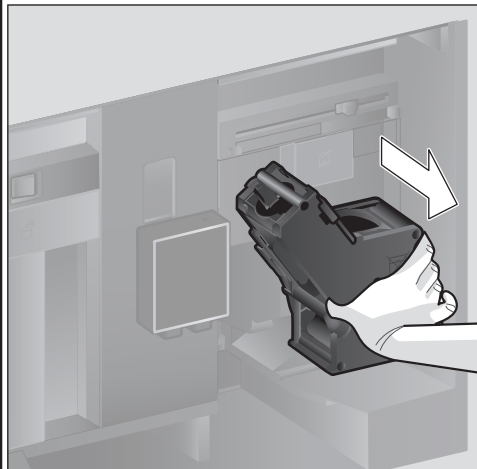
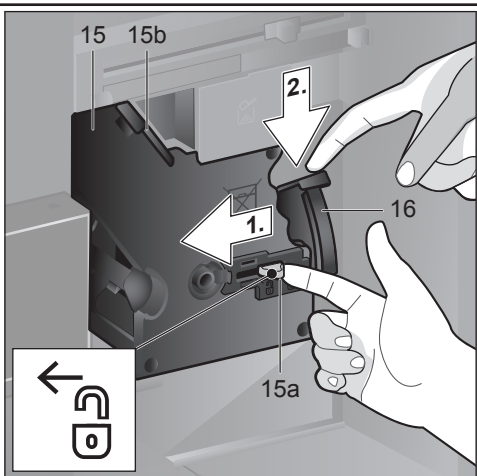
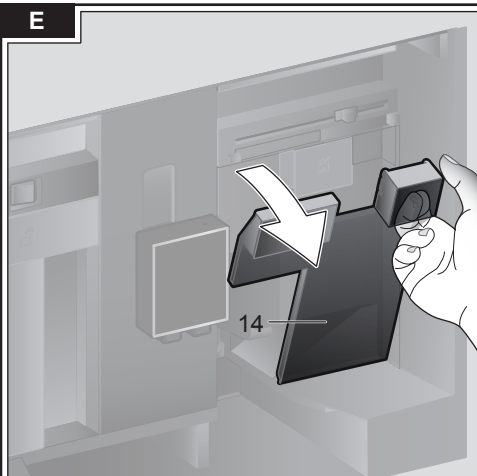
Volumen de suministro (véase la página 6)



B**C**



E



Índice

Indicaciones de seguridad	8
Descripción del aparato	10
Elementos de mando	11
Puesta en marcha	12
Pantalla	13
Preparación de las bebidas	14
Preparación con café en grano	16
Preparación con leche	17
Preparación con café molido	18
Dispensado de agua caliente	19
Bebidas personalizadas	19
Preparación de dos tazas al mismo tiempo	20
Ajuste del grado de molido	21
Seguro a prueba de niños	21
Menú	21
Cuidado y limpieza diaria	24
Programas de mantenimiento	27
Recomendaciones para ahorrar energía	30
Protección anticongelante	31
Conservación de accesorios	31
Accesorios	31
Eliminación	31
Características técnicas	32
Garantía	32
Resolución de algunos problemas sencillos	33

Volumen de suministro

(Ver fig. A)

- a Cafetera automática
- b Instrucciones de uso
- c Instrucciones para el filtro
- d Instrucciones de montaje
- e Cable de salida
- f Ángulo de montaje
- g Distanciador
- h 5 tornillos de sujeción (plata)
- i 2 tornillos de sujeción (largos/negros)
- j 2 tornillos de sujeción (cortos/negros)
- k 1 cojinete (negro)
- l 2 cojinetes (blancos)
- m Instrucciones breves
- n Cuchara dosificadora
- o Tira de prueba de dureza del agua
- p Filtro de agua
- q Tubo para la leche (set)
- r Recipiente para leche
- s Tubo de aspiración

Le damos la enhorabuena

por haber adquirido esta cafetera automática. Acaba de adquirir un aparato de cocina moderno y de gran calidad, que combina una tecnología innovadora con un sinnúmero de funciones y confort de manejo. La máquina le permitirá preparar con rapidez y sencillez deliciosas bebidas calientes: un reconstituyente café solo, un cremoso capuchino, un sabroso Latte Macchiato o café con leche, o simplemente la tradicional taza de café. La máquina le ofrece además numerosas posibilidades para adaptarla a sus gustos y necesidades.

Para poder utilizar con seguridad y sin problemas todas las funciones y posibilidades que la cafetera automática le ofrece, le aconsejamos que se familiarice primero con sus componentes, funciones, mensajes y mandos. El presente manual de instrucciones le será de gran ayuda a tal fin. Tómese el tiempo necesario para leerlo antes de utilizar la máquina.

Cómo utilizar el presente manual de instrucciones

En las primeras páginas encontrará imágenes de la cafetera con números a los que se hace referencia en estas instrucciones.

Ejemplo: unidad de preparación (15)

Las indicaciones de la pantalla y los símbolos también se representan de manera especial en las presentes instrucciones. Así podrá reconocer si se trata de textos o símbolos que se visualizan en la cafetera o están impresos en la misma.

Indicaciones de la pantalla: «Café solo»

Teclas y mandos: [▶]

Para facilitar la consulta, la máquina se suministra con un manual de instrucciones breve en el que se resumen las funciones más importantes. Este se puede guardar en el cajón de accesorios de la máquina.

Indicaciones de seguridad

¡Por favor, lea atentamente las Instrucciones de uso y a continuación proceda y guárdelas! No olvide adjuntar estas instrucciones si entrega el aparato a otra persona. Este aparato ha sido diseñado para la preparación de cantidades en uso doméstico o en aplicaciones no industriales similares a las domésticas. Aplicaciones similares a las domésticas comprenden p.ej. la utilización en cocinas para empleados de tiendas, oficinas, empresas agrícolas y otras empresas industriales, así como la utilización por parte de huéspedes de pensiones, pequeños hoteles y alojamientos similares.

¡Peligro de descargas eléctricas!

El aparato sólo puede conectarse a una fuente de alimentación con corriente alterna través de un enchufe reglamentario con puesta a tierra. Asegúrese de que el terminal de tierra protector de la instalación doméstica está instalado de acuerdo con las normas vigentes. Conecte y opere el aparato solamente conforme a los datos de la placa de características. Las reparaciones en el aparato deben ser realizadas sólo por nuestro servicio al cliente para evitar peligros. Si el cable de conexión a la red de este aparato resulta dañado, debe sustituirse por un cable de conexión especial, que puede adquirirse en su servicio de asistencia técnica.

Este aparato puede ser manejado por niños de 8 o más años y por personas con facultades físicas, sensoriales o mentales disminuidas o bien con falta de experiencia y/o de conocimientos, si lo hacen bajo supervisión o han sido instruidas acerca del uso seguro del aparato y han comprendido los peligros resultantes de ello. Los niños menores de 8 años deben mantenerse alejados del aparato y del cable de alimentación, y además no deben manejar el aparato. Los niños no deben jugar con el aparato. La limpieza y el mantenimiento a cargo del usuario no deben ser realizados por niños, a menos que sean mayores de 8 años y se supervisen.

No sumerja nunca en agua la máquina ni el cable de conexión a la red. Utilizar exclusivamente cuando el cable de alimentación y el aparato no presenten daños. En caso de errores, desenchufar inmediatamente o desconectar la tensión de alimentación.

El aparato contiene imanes permanentes que pueden influir en implantes electrónicos, tales como marcapasos o bombas de insulina. Los portadores de implantes electrónicos deben mantener una distancia mínima de 10 cm respecto a la parte frontal del aparato.

¡Peligro de asfixia!

No deje que los niños jueguen con el embalaje.

Guardar las piezas pequeñas en un lugar seguro, ya que son fáciles de tragar.

¡Peligro de lesiones!

No meta la mano en el molinillo. Tener cuidado con los dedos al cerrar la puerta. Un uso erróneo del aparato puede causar lesiones.

¡Peligro de quemaduras!

La salida de bebida alcanza una alta temperatura. Después de utilizarlo, no lo toque hasta que se haya enfriado. Las superficies de los elementos o placas calefactores pueden permanecer calientes durante algún tiempo después del uso.

Descripción del aparato

(Ver fig. B hasta E)

- 1** Puerta del aparato
 - a)** Tirador embutido
(para ángulo de apertura de puerta)
 - b)** Bandeja escurridora
- 2** Pantalla
- 3** Panel de mando
- 4** Dispensador de bebidas
(café, leche, agua caliente),
de altura regulable
 - a)** Tapa
- 5** Sistema de la leche
 - a)** Palanca de cierre
 - b)** Salida de bebidas (parte superior,
parte inferior)
 - c)** Tubo para la leche (2 piezas)
 - d)** Elemento de unión, metal
(para soporte magnético)
- 6** Interruptor de red
[O/I] (alimentación eléctrica)
- 7** Cajón de accesorios
(para las instrucciones breves
y accesorios)
 - a)** Instrucciones breves
 - b)** Cuchara dosificadora
 - c)** Tira de prueba de dureza del agua
 - d)** Filtro de agua
- 8** Depósito de agua vacío, extraíble
 - a)** Tapa del depósito de agua
- 9** Recipiente de granos de café, extraíble
 - a)** Tapa para recipiente de
granos de café
- 10** Control deslizante para ajuste del grado
de molido
- 11** Soporte magnético
(para elemento de unión)
- 12** Cajón para el café molido, extraíble
(café molido/pastillas de limpieza)
- 13** Soporte (para tubo para la leche)
- 14** Tapa protectora
(para unidad de preparación)
- 15** Unidad de preparación
 - a)** Cierre
 - b)** Tapa
- 16** Palanca de expulsión
- 17** Bandeja de goteo
 - a)** Recipiente para los posos de café
- 18** Bandeja de recogida
- 19** Soporte (para tubo de aspiración)
 - a)** Tubo de aspiración
- 20** Placa de características (N.º de ref.; FD)
- 21** Estante con sensor
(para recipiente de leche)
- 22** Recipiente para leche
 - a)** Recipiente de acero inoxidable
 - b)** Cubierta, parte inferior
 - c)** Cubierta, parte superior

Elementos de mando

Para facilitar el manejo y permitir disfrutar al mismo tiempo de todas las funciones, la máquina tiene un menú de fácil manejo. Dicho menú permite seleccionar con unos pocos pasos un mundo de posibilidades.

Interruptor de red [O/I]

El interruptor de red [O/I] (la puerta tiene que estar abierta) permite encender o apagar completamente la máquina (la alimentación se interrumpe).



Importante: No accionar el interruptor mientras la máquina esté en funcionamiento. Apagar la máquina sólo cuando esté en el modo de ahorro a fin de que se realice el lavado automático.

Panel de mando (panel táctil)

Se puede navegar por el panel de mando tocando los símbolos y signos. Suena una señal acústica. El tono de aviso se puede conectar y desconectar (véase el capítulo «Menú – Tonos teclas»).



Tocando la tecla [①] se enciende la máquina o pasa al modo de ahorro. Entonces la cafetera ejecuta automáticamente un ciclo de aclarado.

La cafetera no realizará el aclarado si:

- todavía está caliente al encenderla.
- no se ha dispensado café antes de apagarla.

La cafetera está lista para el servicio tan pronto como aparezcan los símbolos para la selección de bebida en la pantalla.



Al tocar [☰] se abre el menú. Este menú permite consultar informaciones y realizar ajustes (véase el capítulo «Menú»).



Al tocar [🔧] se abre una selección de programas de mantenimiento. Ejecutar el programa deseado como se describe en el capítulo «Programas de mantenimiento».

Doble [☞]

Tocando [☞] tras seleccionar una bebida, se dispensarán dos tazas simultáneamente (véase el capítulo «Preparación de dos tazas al mismo tiempo»).

My Coffee [♥]

Al tocar [♥], se abre una selección de «preparación personalizada de las bebidas». Esta función permite guardar y abrir los ajustes personalizados para cafés (véase el capítulo «Bebidas personalizadas»).



Al tocar [➡], se inicia la preparación de las bebidas o un programa de mantenimiento.

Al volver a tocar [➡] durante la preparación de las bebidas, se detiene el dispensado de bebidas antes de tiempo.

Tecla de navegación «Flechas»

Se puede navegar por la pantalla o cambiar los parámetros pulsando la tecla de navegación con flechas.

Pantalla

En la pantalla se muestran las bebidas, los ajustes y las informaciones (véase el capítulo «Pantalla»).

Puesta en marcha

Observaciones generales

Llenar los recipientes respectivos únicamente con agua limpia y **fría**, sin gas, y sólo con granos de café **tostados**. Evitar el uso de granos glaseados, caramelizados o azucarados, ya que obstruyen la unidad de preparación.



La máquina debe instalarse y conectarse de acuerdo con las instrucciones de montaje adjuntas antes de poder encenderla y ponerla en servicio.

Puesta en funcionamiento de la cafetera

- Retirar las películas protectoras.



Importante: Utilizar la cafetera solamente en recintos a salvo de heladas. Si la cafetera ha sido transportada o almacenada a temperaturas inferiores a 0°C, esperar como mínimo 3 horas antes de ponerla en marcha.

- Abrir la puerta de la máquina por medio del tirador embutido.
- Retirar el depósito de agua sacándolo hacia arriba, limpiarlo y llenarlo de agua fría y limpia hasta la marca «max».
- Colocar de nuevo el depósito de agua hasta el tope.
- Extraer el recipiente de granos, llenar con granos de café y colocar de nuevo.
- Colocar el interruptor de red en [I] y cerrar la puerta de la máquina.

El aparato se aclara y se calienta.

Se activa la pantalla.

Aparece «Programar el idioma deseado».

- Pulsar la flecha [√]. El campo «Deutsch» aparece resaltado. El idioma se puede cambiar.
- Seleccionar el idioma deseado con la flecha [>].
- Pulsar la flecha [^]. El campo «Idioma» aparece resaltado.

- Seleccionar «Dureza del agua» con la flecha [>].



Es importante ajustar correctamente la dureza del agua para que la cafetera pueda indicar a tiempo el momento en que se debe descalcificar. La dureza del agua está preajustada al nivel 4. Si hay instalado un descalcificador de agua en la casa, por favor, ajuste la dureza del agua al nivel 3. La dureza del agua también se puede consultar a la empresa local de abastecimiento de agua potable.

- Determinar el grado de dureza del agua mediante la tira de prueba adjunta. Sumergir brevemente en el agua la tira de prueba y podrá leer el resultado en 1 minuto.

Nivel	Grado de dureza del agua	
	Alemania (°dH)	Francia (°fH)
1	1-7	1-13
2	8-14	14-25
3	15-21	26-38
4	22-30	39-54

- Pulsar la flecha [√]. El campo «4 (muy dura)» aparece resaltado. La dureza del agua se puede cambiar.
- Ajustar la dureza del agua identificada con la flecha [<].
- Pulsar la flecha [√]. Aparece «Completar configuración»
- Pulsar la flecha [√]. Los ajustes se guardan.

La cafetera está lista para el servicio cuando aparecen los símbolos de bebidas en la pantalla.

Al dispensar cada bebida, el ventilador integrado se enciende y se vuelve a apagar después de unos minutos.

Cuando la cafetera se usa por primera vez, tras ejecutar un programa de mantenimiento o si la cafetera ha estado inactiva durante largo tiempo, la primera bebida no tiene aún todo su aroma y no se debería beber.


Después de la puesta en funcionamiento de la cafetera automática, sólo se conseguirá una crema consistente y de poros finos de forma permanente después de haber preparado varias tazas de café.

Apagado del aparato

- Pulsar la tecla [].

La máquina realiza un aclarado y pasa al modo de ahorro.

Excepción: Si solamente se ha preparado agua caliente, el aparato se apaga sin aclarado.

- Para apagar la máquina por completo, abrir la puerta de la máquina y colocar el interruptor de red en [].

i Importante: No accionar el interruptor mientras la máquina esté en funcionamiento. Apagar la máquina solamente cuando esté en el modo de ahorro a fin de que se realice el lavado automático.

i La cafetera automática está programada de fábrica con los ajustes estándar para lograr un funcionamiento óptimo. Transcurrido el tiempo seleccionado, la cafetera pasa automáticamente al modo de ahorro automático y realiza un aclarado (la duración es ajustable, véase «Desconectar tras» en el capítulo «Menú»).



La máquina está equipada con un sensor. En caso de haber un recipiente de leche, aparecerá la correspondiente indicación en la pantalla al cambiar al modo de ahorro. Si hay leche en el recipiente, por favor conservarla en el frigorífico.

Pantalla

Indicador

En la pantalla se visualizan las bebidas, los ajustes y las opciones ajustables, así como la información acerca del estado de funcionamiento.

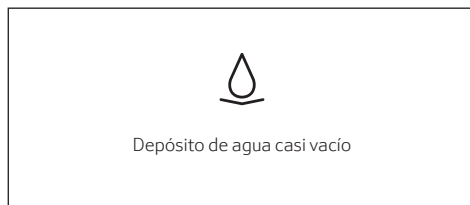
Ejemplos:

Selección de bebida









Informaciones

La información desaparecerá al pulsar una tecla o después de un corto tiempo.




Sin embargo, la información sigue en la parte superior de la pantalla en forma de un pequeño símbolo.

-  Recipiente de granos casi vacío
-  Depósito de agua casi vacío
-  Cambiar filtro de agua
-  Programa de limpieza necesario
-  Programa de descalcificación necesario
-  Programa CalchClean necesario

Medidas





-  Una vez realizada la acción necesaria, por ejemplo, llenado del depósito de agua, el mensaje y el símbolo desaparecerán.


Preparación de las bebidas

Esta cafetera automática puede funcionar con café en grano o con café molido (no café soluble).

Cuando se utiliza café en grano, solamente se muelen los granos necesarios para cada preparación. Para conseguir una calidad óptima, conservar el café en grano en un lugar fresco y en envases cerrados.

-  **Importante:** Llenar el depósito de agua a diario con agua limpia, fría y sin gas. El recipiente deberá tener siempre suficiente agua para que la máquina pueda funcionar.

-  **Sugerencia:** Calentar previamente la/s taza/s con agua caliente, sobre todo las tazas gruesas para café solo.

-  En algunos ajustes, el café se prepara en dos fases (véanse los capítulos «Aroma Double Shot» y «Preparación de dos tazas al mismo tiempo»). Esperar hasta que el proceso haya concluido completamente.

Selección de bebida

Pulsando la flecha [<] o [>] se pueden seleccionar distintas bebidas:

El símbolo de la bebida seleccionada se muestra en el centro. El nombre de la bebida y los valores actuales ajustados, p. ej. la intensidad y cantidad de café, se visualizan en la fila inferior.



Se pueden seleccionar las siguientes bebidas:

Ristretto
Café solo
Expresso Macchiato
Café
Capuchino
Latte Macchiato
Café con leche
Espuma
Leche caliente
Agua caliente

La bebida seleccionada puede prepararse directamente con los valores previamente ajustados o adaptarse al gusto individual.

Adaptación de bebidas






Pulsando la flecha [√] aparecen diversos campos en función de la bebida para adaptarla a los gustos individuales.

El campo en el que se pueden modificar los valores aparece resaltado.

Un ejemplo:

Los valores para una taza de «Café» pueden modificarse del siguiente modo:

- Con la flecha [<] o [>], seleccionar «Café».

Café		
<	    	>
Normal 120 ml (mediano)		

- Pulsar la flecha [√].

Aparecen los campos con los valores predefinidos. El campo activo, p. ej. «Suave» para la intensidad del café, aparece resaltado.

Café		
<	Normal	>
120 ml (mediano)		
Temperatura normal		

- Ajustar la intensidad del café, p. ej. «Fuerte», con la flecha [<] o [>].
- Pulsar la flecha [√].

Café		
Fuerte		
<	120 ml (mediano)	>
Temperatura normal		

- Ajustar la cantidad de café deseada, p. ej. «160 ml (grande)», con la flecha [<] o [>].
- Pulsar la flecha [√].

Café		
Fuerte		
160 ml (grande)		
<	Temperatura normal	>

- Ajustar la temperatura del café, p. ej. «Temperatura alta» con la flecha [<] o [>].

Café		
Fuerte		
160 ml (grande)		
<	Temperatura alta	>

- Bien volver al menú de bebidas pulsando la flecha [^] o bien dispensar la bebida por medio de [▷]. Los ajustes se guardan.



Las posibilidades de ajustes varían en función del tipo de bebida. Por ejemplo, para los cafés se puede ajustar la intensidad del café así como la temperatura y la cantidad, en cambio, para la leche, solo la cantidad.

Se pueden realizar los siguientes ajustes:

Intensidad del café

Muy suave
 Suave
 Normal
 Fuerte
 Muy fuerte
 DoubleShot
 DoubleShot +
 DoubleShot ++



Aroma Double Shot

Cuanto más se prolonga el tiempo de preparación del café, más sustancias amargas y aromas no deseados se despiden. Esto puede afectar al sabor del café y dificultar su digestión.

Por eso, la cafetera dispone de una función especial Aroma Double Shot para el café extra fuerte. Una vez preparada la mitad de la cantidad, se vuelve a moler café y se prepara, de manera que sólo se producen olores agradables y aromáticos.



La función Aroma Double Shot no está disponible si se utiliza café molido o para el Ristretto y el Espresso Macchiato.

Capacidad de carga

La capacidad de carga varía en función de la bebida y puede ajustarse en incrementos de ml.



La capacidad dispensada puede oscilar dependiendo de la calidad de la leche.



Si no se utiliza la cafetera durante aprox. 30 segundos, la máquina abandona automáticamente del modo de ajuste. Los ajustes realizados se guardarán automáticamente.

Temperatura de la bebida

Valores para los cafés:

Temperatura normal

Temperatura alta

Temperatura muy alta

Valores para agua caliente:

70° C (té blanco)

80° C (té verde)

90° C (té negro)

Máx. (té de frutas)

Preparación con café en grano

La cafetera tiene que estar lista para el uso.

- Colocar una taza debajo del dispensador de bebidas.
- Con la flecha [<] o [>], seleccionar «Ristretto», «Café solo» o «Café».

En la pantalla se visualiza la bebida seleccionada, así como los valores para la intensidad y la cantidad de café para esa bebida.



Los ajustes se pueden modificar como se describe en el capítulo «Adaptación de bebidas».

- Tocar [▶▶] para iniciar el dispensado de la bebida.

Se prepara el café y, a continuación, se llena la taza.

Es posible detener el dispensado de la bebida antes de tiempo tocando de nuevo [▶▶].

Preparación con leche

Esta cafetera posee un dispensador de bebidas integrado. El dispensador permite preparar cafés que llevan leche o también espuma y leche caliente.



¡Peligro de quemaduras!

El dispensador de bebidas alcanza una alta temperatura. Después de utilizarlo, no tocarlo hasta que se haya enfriado.

Recipiente para leche

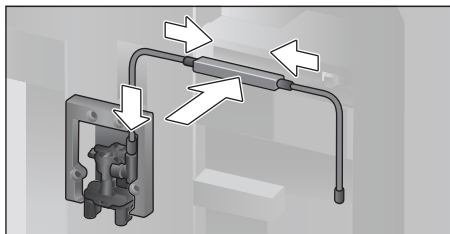
El recipiente para leche ha sido especialmente desarrollado para su uso con esta cafetera automática. Está destinado exclusivamente para el uso doméstico y para almacenar la leche en el frigorífico. El recipiente aislado mantiene fresca leche fría durante algunas horas.



Importante: Retirar las tazas o vasos antes de abrir la puerta para evitar que se caigan.

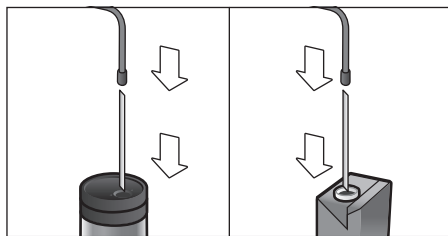
Conectar el recipiente para leche o un cartón de leche:

- Abrir la puerta del aparato.
- Retirar la tapa del dispensador de bebidas hacia delante.
- Conectar y apretar los tubos de goma flexible para la leche y los elementos de unión, tal y como se ilustra.



- Colocar la tapa por delante firmemente sobre el dispensador de bebidas.

- Introducir el tubo de aspiración en el recipiente para leche o en un cartón de leche.



- Cerrar la puerta del aparato.



Los restos de leche seca son difíciles de eliminar, por lo que es **imprescindible** limpiarlos (véase el capítulo «Limpieza del sistema de leche»).

Cafés preparados con leche

- Colocar la taza o el vaso debajo del dispensador de bebidas.
- Con la flecha [<] o [>], seleccionar «Expresso Macchiato», «Capuchino», „Latte Macchiato» o «Café con leche».

En la pantalla se visualiza la bebida seleccionada, así como los valores predefinidos para la intensidad y la cantidad de café para esa bebida.



Los ajustes se pueden modificar como se describe en el capítulo «Adaptación de bebidas».


- Tocar [▶▶] para iniciar el dispensado de la bebida.

Primero se servirá leche en la taza o vaso. Entonces se prepara el café y, a continuación, se llena la taza o el vaso.

Es posible detener el paso actual del proceso antes de tiempo tocando de nuevo [▶▶].

Espuma o leche caliente

- Colocar la taza o el vaso debajo del dispensador de bebidas.
- Con la flecha [<] o [>], seleccionar «Espuma» o «Leche caliente».


 Los ajustes se pueden modificar como se describe en el capítulo «Adaptación de bebidas».


- Tocar [▶] para iniciar el dispensado de la bebida.

Primero sale espuma o leche caliente del dispensador de bebidas.

Es posible detener el paso actual del proceso antes de tiempo tocando de nuevo [▶].


Preparación con café molido

 El ajuste de intensidad de café y el dispensado de dos tazas simultáneamente no está disponible si se utiliza café molido.


 **Importante:** Retirar las tazas o vasos antes de abrir la puerta para evitar que se caigan.

La cafetera tiene que estar lista para el uso.

- Abrir la puerta del aparato.
- Extraer el cajón para el café molido. El cajón para el café molido debe estar seco.
- Llenar con café molido (como máximo 2 cucharas dosificadoras rasas); no apretar el café.


 **¡Atención!** No llenar con granos sin moler ni con café instantáneo.


- Colocar el cajón para el café molido.
- Cerrar la puerta del aparato. En la pantalla se muestra «Café molido» en lugar de Intensidad del café.

 Si no se prepara café durante 90 segundos, la cámara de preparación se vacía automáticamente para evitar que se llene demasiado. La cafetera ejecuta un ciclo de aclarado.

- Colocar una taza debajo del dispensador de bebidas.
- Con la flecha [<] o [>], seleccionar un tipo de café con o sin leche.


En la pantalla se visualiza la bebida seleccionada, así como los valores predefinidos para esa bebida.

 Los ajustes se pueden modificar como se describe en el capítulo «Adaptación de bebidas».

 Para los cafés que llevan leche, observar las indicaciones en el capítulo «Preparación con leche».

- Tocar [▶] para iniciar el dispensado de la bebida.

Se prepara el café y, a continuación, se llena la taza. En la selección de cafés que llevan leche, primero se dispensa la leche y luego se prepara el café.

 Para otra bebida con café molido, repetir el proceso.

Dispensado de agua caliente



¡Peligro de quemaduras!

El dispensador de bebidas alcanza una alta temperatura. Después de utilizarlo, no tocarlo hasta que se haya enfriado.

La cafetera tiene que estar lista para el uso.

- Extraer el tubo de goma flexible del recipiente para leche.
- Retirar los restos de leche o café de la salida.
- Colocar la taza o el vaso debajo del dispensador de bebidas.
- Con la flecha [<] o [>], seleccionar «Agua caliente».



Los ajustes se pueden modificar como se describe en el capítulo «Adaptación de bebidas».

- Tocar [▶] para iniciar el dispensado de la bebida.
- Aparece el mensaje «¿Tubo retirado del recipiente para leche?».
- Si todavía está conectado, extraer el tubo de goma flexible para la leche y pulsar la flecha [✓].

Sale agua caliente del dispensador.

Es posible detener el proceso antes de tiempo tocando de nuevo [▶].

Bebidas personalizadas

Al tocar [♥] se abre una selección para bebidas personalizadas.

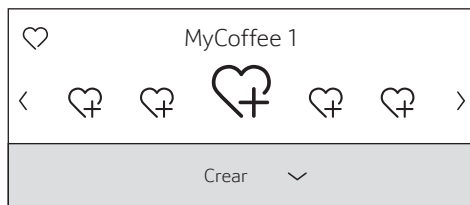
Es posible utilizar hasta 8 posiciones de memoria. La bebidas favoritas que se suelen preparar con frecuencia se pueden memorizar aquí con todos sus ajustes.



Tocando [♥] es posible salir del menú en cualquier momento sin guardar los ajustes.

Crear o modificar una bebida

- Tocar [♥]. Aparece la selección de la posición de memoria.



- Con la flecha [<] o [>], seleccionar una posición de memoria vacía ♡ para crear una bebida o una posición de memoria ocupada para modificar o eliminar una bebida favorita.
- Seleccionar «Crear» en una posición de memoria vacía o «Modificar» en una posición de memoria ocupada.
- Pulsar la flecha [✓].



Si se selecciona «Borrar», se eliminan los ajustes de esa posición de memoria, dejándola de nuevo vacía.

Aparece el menú para el ajuste de las bebidas. La última bebida dispensada se muestra con los últimos ajustes seleccionados.

- Si no se desea guardar la última bebida dispensada, seleccionar otra bebida con la flecha [<] o [>].

- Con la flecha [∨] o [^], seleccionar el ajuste que se desea modificar. Con la flecha [<] o [>], ajustar los valores a las propias preferencias.

Dependiendo de la selección de la bebida, aparecerán diferentes posibilidades de ajuste.

i Por ejemplo, para los cafés que llevan leche, se podrá ajustar la proporción de café y de leche.

- Los ajustes se pueden guardar bajo un nombre individual. Seleccionar «Guardar nombre». Aparece la pantalla para introducir el nombre.

Borrar ^	
<	S T U V W X Y Z I A B C D E F G H I J >
I A I	
Seleccionar carácter v	

- Con [^] se puede salir de la entrada sin haber realizado ningún cambio. Aparece el menú de bebidas.
- Seleccionar una letra o un símbolo en la línea superior por medio de la flecha [<] o [>].
- Pulsar [∨] para confirmar la letra seleccionada. Para borrar, seleccionar [<] y pulsar [∨].
- Seleccionar otras letras o símbolos, y confirmar.
- Con [^] se guarda la entrada. Aparece el menú de selección.
- Tocar [♡] para salir del menú.

Selección y dispensado de una bebida personalizada

- Tocar [♡]. Aparece la selección de la posición de memoria.
- Con la flecha [<] o [>], seleccionar la posición de memoria deseada.
- Colocar la taza o el vaso debajo del dispensador de bebidas.
- Tocar [▶▶] para iniciar el dispensado de la bebida.

Preparación de dos tazas al mismo tiempo

Tocando [☞] se dispensarán dos tazas de la bebida seleccionada simultáneamente. El ajuste se mostrará mediante el símbolo de una segunda taza y el texto «2x Café solo», por ejemplo.

- Seleccionar la bebida deseada con la flecha [<] o [>].
- Tocar [☞].
- Colocar dos tazas debajo del dispensador de bebidas, a la izquierda y a la derecha.
- Tocar [▶▶] para iniciar el dispensado de la bebida.

La bebida deseada se prepara y, a continuación, se llenan ambas tazas.

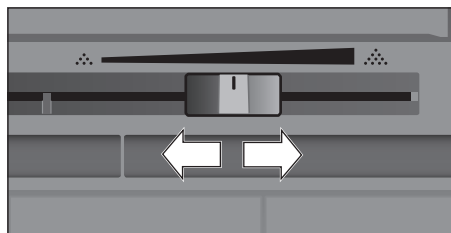
i La bebida se prepara en dos fases (dos procesos de molienda). Esperar hasta que el proceso haya concluido completamente.

i Para los ajustes «Aroma Double Shot» o «Café molido» no resulta posible el dispensado de dos tazas al mismo tiempo.

Ajuste del grado de molido Seguro a prueba de niños

Esta cafetera automática dispone de un molinillo integrado, el cual permite modificar el grado de molido del café a voluntad.

- Abrir la puerta del aparato.
- Para moler el café, seleccionar entre los ajustes de molido fino ☼ y molido grueso ☼ utilizando el control deslizante.



- Cerrar de nuevo la puerta del aparato.

i Con granos de café muy tostados, ajustar un grado de molido más fino; en caso de granos menos tostados, ajustar un grado de molido menos fino.

i **Sugerencia:** Realizar solamente pequeños cambios en el ajuste de molido.

i El nuevo ajuste sólo surte efecto a partir de la segunda taza de café.

i Si se visualiza en la pantalla la información: «Regular el grado de molido para que sea menos fino», significa que el grado de molido de los granos de café es demasiado fino. Ajustar un grado de molido menos fino.

Se puede bloquear la cafetera para proteger a los niños contra escaldaduras y quemaduras.

- Tocar [☼] durante al menos 4 segundos.

En la pantalla aparece brevemente

«Seguro a prueba de niños activado».

Ahora ya no es posible el funcionamiento, solamente se puede accionar [☼].

- Para desactivar el seguro para niños, tocar [☼] durante al menos 4 segundos. En la pantalla aparece brevemente «Seguro a prueba de niños desactivado».

Menú

El menú sirve para modificar los ajustes de manera individual, para consultar informaciones o iniciar procesos.

- Abrir el menú tocando [☼].

En la pantalla se visualizan las distintas posibilidades de ajuste.

Navegación por el menú:

Los distintos puntos de menú, p. ej.

«Idioma», se seleccionan con la flecha [<] o [>]. Con [∨] se visualiza el ajuste, p. ej.


«Deutsch», y con [<] o [>] se modifica. Con [^] se vuelve a salir del ajuste.


Idioma	
Programar el idioma deseado	
<	Español >

Por ejemplo:

Ajustar el apagado automático de la cafetera a los 15 minutos:

- Tocar [☼]. Se abre el menú.
- Con la flecha [<] o [>], seleccionar «Desconectar tras».
- Pulsar la flecha [∨].

- Con la flecha [<] o [>], seleccionar «0h 15min».
- Tocar []. Aparece «¿Guardar cambios?».
- Pulsar la flecha [>]. El ajuste se guarda. En la pantalla se visualiza la selección de la bebida.

i Tocando [] es posible salir del menú en cualquier momento. Si tras 30 segundos no se ha realizado ninguna entrada, el menú se cierra automáticamente y los ajustes no se guardan.

Es posible realizar los siguientes ajustes:

Idioma

Ajuste del idioma en el que se muestran los textos en pantalla.

Dureza del agua

Ajuste de la dureza del agua local. Se puede seleccionar desde el nivel «1 (blanda)» al «4 (muy dura)». El aparato viene ajustado de fábrica al grado de dureza «4 (muy dura)». La dureza del agua se puede consultar, p. ej., a la empresa local de abastecimiento de agua potable.

i Es importante ajustar correctamente la dureza del agua para que la cafetera pueda indicar a tiempo el momento en que se debe descalcificar.

Filtro de agua

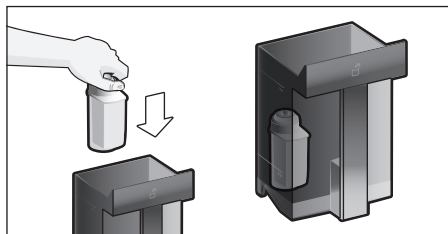
Cuando se coloca, sustituye o retira un filtro de agua, es necesario realizar el ajuste correspondiente «Activar», «Renovar» o «Retirar» en el menú.

i Un filtro de agua reduce los depósitos de cal y las impurezas del agua, y mejora el sabor del café. Puede conseguir filtros en establecimientos comerciales o a través del servicio de asistencia (véase el capítulo «Accesorios»).

Colocar o sustituir el filtro de agua:


Los filtros de agua nuevos se tienen que enjuagar antes del uso.

- Con la flecha [<] o [>], seleccionar «Activar» o «Renovar».
- Empujar el filtro de agua firmemente en el rebaje del depósito de agua.



- Llenar de agua el depósito hasta la marca «max».
- Extraer el tubo de goma flexible del recipiente para leche y cerrar la puerta.

i **Atención:** No pellizcar el tubo al cerrar la puerta.


- Colocar un recipiente de 0,5 L de capacidad debajo del dispensador.
- Tocar [] .

El agua comienza a pasar por el filtro para limpiarlo.

- A continuación, vaciar el recipiente. La cafetera vuelve a estar lista para funcionar.

i Al limpiar el filtro, se activa también el ajuste para que se visualice el cambio del filtro.

Cuando se visualiza «Cambiar filtro de agua» o después de un máximo de 2 meses, el filtro ya no es efectivo. Debe cambiarlo por razones higiénicas y para que la cafetera no se calcifique (puede resultar dañada).

- Si no se coloca un filtro nuevo, seleccionar el ajuste «Retirar» y confirmar con [] . Aparece «Retirar filtro de agua, volver a colocar el depósito de agua, cerrar puerta».



Si no se utiliza la cafetera durante un período de tiempo prolongado (p. ej. durante las vacaciones), antes de volver a utilizarla deberá limpiarse el filtro. Para ello dispensar simplemente una taza de agua caliente.

La información detallada sobre el filtro de agua se encuentra en las instrucciones del filtro adjuntas.

Desconectar tras

Ajustar del intervalo de tiempo tras el cual desea que la cafetera se aclare y desconectar automáticamente, después de haber preparado la última bebida.

Se pueden seleccionar valores entre 15 minutos y 8 horas. El tiempo preajustado es de 30 minutos.

Iluminación

Ajuste de la iluminación del dispensador de bebidas. Se puede seleccionar «Encendido», «Durante el uso» o «Apagado».

Brillo iluminación

Ajuste del brillo de la iluminación del dispensador de bebidas. Se puede seleccionar desde el «Grado 1» hasta el «Grado 10».

Brillo pantalla

Ajuste del brillo de la pantalla.

Tonos teclas

Encendido o apagado de los tonos de las teclas.

Indicación del reloj

Posibilidad de mostrar la hora y la fecha

«Desactivado» o «Digital» (activado). Es posible realizar los siguientes ajustes para ello en los siguientes puntos de menú.



Si se desconecta la cafetera por medio del interruptor de red o se produce un fallo de la red, se pierden los ajustes de fecha y hora.

Ajuste de la hora actual.

Fecha

Ajustar el día actual.

Seguro de transporte

Programa de servicio para evitar daños producidos por la acción del hielo y el almacenamiento.

Mediante dicho programa la cafetera se vacía completamente.

- Seleccionar «Inicio» para iniciar el programa.
- Vaciar el depósito de agua y colocar de nuevo
- En su caso retirar el recipiente para la leche y cerrar la puerta.

La cafetera vacía automáticamente el sistema de tubos.

- A continuación, vaciar y volver a colocar la bandeja de goteo.

Infos bebidas

Muestra cuántas bebidas se han preparado desde la puesta en marcha.

- Seleccionar «Continuar» para mostrar la información.

Configuración de fábrica

Deshacer los ajustes propios y volver al estado de suministro.

- Con la flecha [<] o [>], seleccionar «Restablecer». Aparece «¿Desea restablecer?».
- Confirmar por medio de «Restablecer» o interrumpir por medio de «Cancelar».

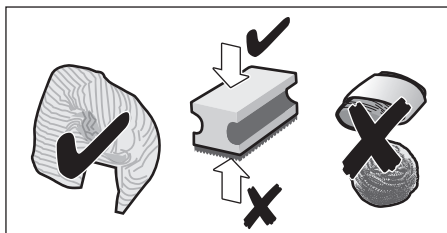
Cuidado y limpieza diaria



!Peligro de descarga eléctrica!

No sumergir nunca el aparato en agua. ¡No utilizar limpiadoras de vapor!

- Limpiar la superficie de la cafetera con un paño suave y húmedo.
- Limpiar el panel de mando con un paño de microfibra.
- No utilizar productos de limpieza que contengan alcohol.
- No utilizar paños ni productos de limpieza abrasivos.



- Retirar siempre inmediatamente los restos de cal, café, leche y solución descalcificadora. Bajo estos restos se puede producir corrosión.



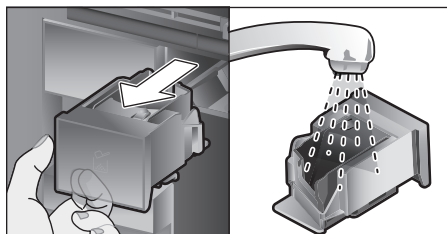
Los paños de limpieza nuevos pueden contener sales. Las sales pueden provocar una corrosión ligera en el acero. Por este motivo, lavar los paños minuciosamente antes de su uso.

- Abrir la puerta, tirar hacia delante de la bandeja de goteo y retirar el recipiente para los posos de café.
- Vaciar, limpiar y secar ambos.



Importante: La bandeja de goteo y el recipiente para posos de café deben vaciarse y limpiarse a diario para evitar la formación de moho.

- Extraer el cajón para el café molido, lavar con agua corriente y secar bien.



- Limpiar y secar el interior de la máquina (alojamiento de la bandeja de goteo y el cajón para el café molido) y la bandeja de recogida.
- Colocar las piezas secas, p. ej. el cajón para el café molido.



Las piezas siguientes no se pueden meter en el lavavajillas:

Cajón de accesorios, depósito de agua, tapa del depósito de agua, tapa del dispensador de bebidas, recipiente de granos de café, tapa del recipiente de granos de café, elemento de unión de metal, cajón para el café molido, tapa protectora para unidad de preparación, unidad de preparación y recipiente para leche.



Las piezas siguientes se pueden meter en el lavavajillas:

Bandeja escurridora, bandeja de recogida, bandeja de goteo, recipiente para los posos del café, tubos de goma flexible para la leche, todas las partes del dispensador de bebidas, cuchara dosificadora y todas las partes de la tapa del recipiente para la leche.



Cuando la cafetera se apaga en frío o después de dispensar café, ejecuta un aclarado automático. Es decir, la cafetera se limpia por sí misma.

- i Importante:** Si no se ha utilizado la cafetera durante un período de tiempo prolongado (p. ej. durante las vacaciones), limpiarla a fondo, incluyendo el sistema de leche, el cajón para el café molido y la unidad de preparación.

Limpieza del sistema de leche

El sistema de leche se limpia automáticamente inmediatamente después de la preparación de una bebida con leche por medio de una corta ráfaga de vapor.

- i Sugerencia:** Para una limpieza más a fondo del sistema de la leche también se puede enjuagar con agua (véase el capítulo «Aclarado del sistema de leche»).

- i Importante:** Limpiar el sistema de leche manualmente cada semana o más a menudo en caso necesario (véase el capítulo «Limpiar manualmente el sistema de leche»).



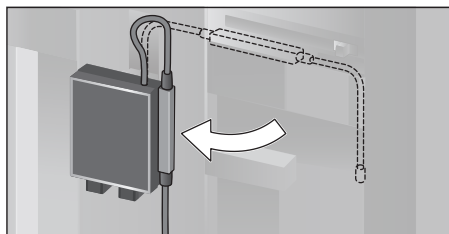
¡Peligro de quemaduras!

El dispensador de bebidas alcanza una alta temperatura. Después de utilizarlo, no tocarlo hasta que se haya enfriado.

Aclarado del sistema de leche

- Tocar [↖] y seleccionar «Aclarar sistema de la leche» con la flecha [<] o [>].
- Pulsar la flecha [<]. Se inicia el programa.
- Abrir la puerta y extraer el tubo de goma flexible del recipiente para leche.

- Fijar el elemento de unión a la derecha del dispensador de bebidas magnéticamente.



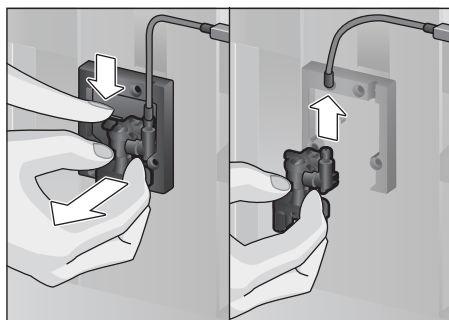
- Cerrar la puerta. No pellizcar el tubo para la leche con la puerta.
 - Colocar un vaso vacío debajo del dispensador de bebidas e introducir el extremo del tubo para la leche en dicho vaso.
 - Tocar [>>].
- El sistema de leche se aclara con agua.
- A continuación, vaciar el recipiente.
 - Tocar [↖] para salir del programa.

Se completa el aclarado del sistema de leche. La cafetera vuelve a estar lista para funcionar.

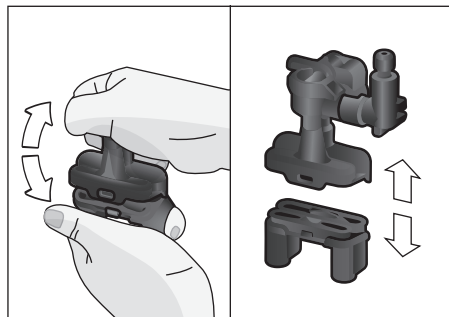
Limpiar manualmente el sistema de leche

Desmontar el sistema de leche para limpiarlo:

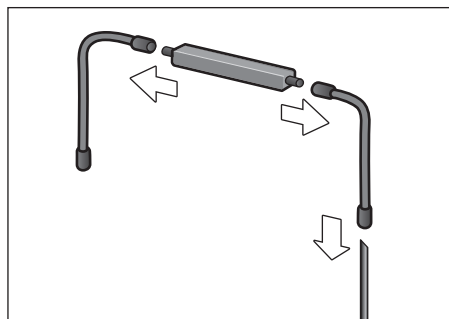
- Bajar el dispensador de bebidas del todo y retirar la tapa hacia delante.
- Presionar la palanca de la izquierda del dispensador de bebidas hacia abajo y tirar del dispensador de bebidas recto hacia delante.



- Extraer el tubo de la leche. Desmontar la parte superior y la parte inferior del dispensador de bebidas.



- Separar los tubos para la leche, el elemento de unión y el tubo de aspiración.

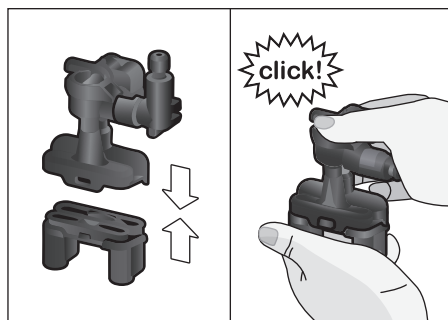


- Limpiar las distintas partes con agua con un poco de jabón y un paño suave.
- Aclarar todas las piezas con agua limpia y secarlas.



Todas las piezas del sistema de leche pueden meterse también en el lavavajillas.

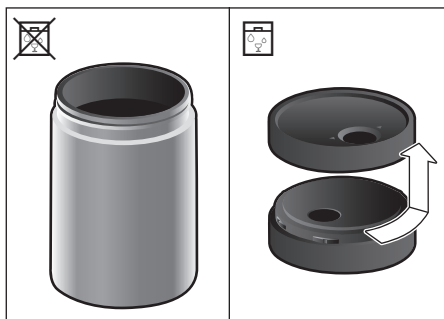
- Volver a montar todas las piezas.



- Colocar el dispensador de bebidas recto desde la parte frontal firmemente con las tres conexiones.
- Volver a colocar la tapa.

Limpieza del recipiente de leche


Por razones de higiene, el recipiente de leche debe limpiarse regularmente. Solamente las piezas de la tapa se pueden meter en el lavavajillas. Limpiar el recipiente de leche de acero inoxidable a mano con un detergente suave.

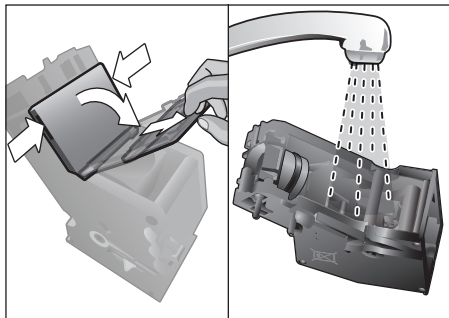


Limpieza de la unidad de preparación

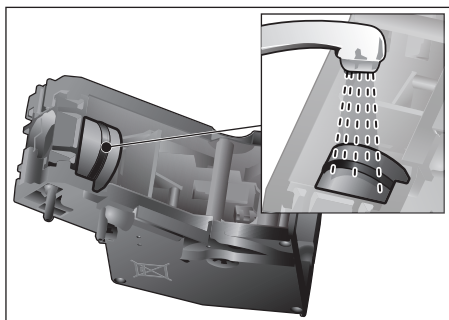
(Véanse también las instrucciones breves)
Además del programa de limpieza automático, la unidad de preparación debería extraerse regularmente para limpiarla.


- Abrir la puerta del aparato.
- Apagar la cafetera del todo con el interruptor de red [O/I].

- Extraer la tapa protectora de la unidad de preparación.
- Extraer el recipiente para los posos de café.
- Desplazar el cierre rojo de la unidad de preparación totalmente hacia la izquierda hasta .
- Presionar la palanca de expulsión completamente hacia abajo. La unidad de preparación se suelta.
- Sujetar la unidad de preparación por el tirador embutido y extraerla con cuidado.
- Retirar la tapa de la unidad de preparación y limpiar a fondo la unidad de preparación con agua corriente.




- Limpiar bien el filtro de la unidad de preparación bajo el chorro de agua.




 **Importante:** No utilizar detergente y no meter la unidad en el lavavajillas.

- Limpiar a fondo el interior de la cafetera con un paño húmedo y retirar los restos de café que pueda haber.

- Dejar secar la unidad de preparación y el interior de la cafetera.
- Volver a montar la tapa en la unidad de preparación e insertar la unidad de preparación en la cafetera hasta el tope.

i **Importante:** El cierre rojo debe desplazarse hasta el tope izquierdo en  antes del uso (ver Figura E).

- Presionar la palanca de expulsión hacia el tope superior y desplazar el cierre rojo completamente hacia la derecha hasta .
- Colocar el recipiente para los posos de café.
- Volver a colocar la tapa protectora.
- Cerrar la puerta del aparato.

Programas de mantenimiento

(Véanse también las instrucciones breves)

A intervalos de tiempo determinados aparece previo aviso en la pantalla «¡Ejecutar programa de descalcificación!» o bien

«Ejecutar programa de limpieza!» o bien

«¡Ejecutar programa Calc'nClean!»

La cafetera debería limpiarse o descalcificarse inmediatamente con el programa correspondiente. Alternativamente, se pueden agrupar los procesos Descalcificar y Limpiar mediante la función Calc'nClean (véase el capítulo «Calc'nClean»). En caso de que el programa no se ejecute a tiempo pueden producirse daños en la cafetera.

Para visualizar cuántas bebidas se pueden preparar aún antes de que se deba llevar a cabo un programa de servicio, proceder del modo siguiente:

- Tocar .
- Con la flecha [<] o [>], seleccionar «Servicio de información».

- Pulsar [< >] para consultar las informaciones.



¡Atención!

Con cada programa de mantenimiento, utilizar los productos de descalcificación y de limpieza según las instrucciones. No interrumpir nunca el programa de mantenimiento.

¡No ingerir los líquidos producidos! No utilizar nunca vinagre, productos a base de vinagre, ácido cítrico ni productos a base de ácido cítrico. No introducir nunca pastillas ni otros productos para descalcificar en el cajón para café molido.



Importante: Antes de iniciar cualquiera de los programas de mantenimiento (Descalcificar, Limpiar o Calc'nClean), retirar la unidad de preparación, limpiarla según las instrucciones y volver a colocarla. No pellizcar el tubo para la leche al cerrar la puerta.

Tras finalizar cada programa de mantenimiento, limpiar el aparato con un paño suave y húmedo para retirar inmediatamente los restos de la solución de descalcificación y de limpieza. Bajo estos restos se puede producir corrosión.

Los paños de limpieza nuevos pueden contener sales. Las sales pueden provocar una corrosión ligera en el acero. Por este motivo, lavar los paños minuciosamente antes de su uso.

Limpiar a fondo el dispensador de bebidas, los tubos flexibles para la leche y el elemento de unión.



Puede adquirir productos de descalcificación y de limpieza especialmente desarrollados en establecimientos comerciales y a través del servicio de asistencia técnica (véase el capítulo «Accesorios»).

Descalcificación

Duración: aprox. 21 minutos.

- Tocar [< >].
- Con la flecha [< >] o [< >], seleccionar «Descalcificar».
- Tocar [< >]. La pantalla de visualización va mostrando los programas.
- Vaciar la bandeja de goteo y colocar de nuevo.
- Retirar el filtro de agua (si está presente) y tocar [< >].
- Llenar el depósito de agua vacío con agua templada hasta la marca «0,5 l» y disolver en ella 1 pastilla de descalcificación Neff 00576693. En caso de utilizar 00310967, es indispensable disolver 2 pastillas.



Si no hay suficiente solución de descalcificación en el depósito de agua, aparece la solicitud correspondiente. Rellenar el depósito con agua sin gas y volver a tocar [< >].

- Extraer el tubo para la leche del recipiente de leche y fijar el elemento de unión magnéticamente en el lado derecho del dispensador de bebidas.
- Cerrar la puerta del aparato.
- Colocar un recipiente de 0,5 L de capacidad debajo del dispensador de bebidas.
- Introducir el extremo del tubo para la leche en el recipiente.
- Tocar [< >]. El programa de descalcificación se ejecutará durante unos 19 minutos aprox.
- Retirar el recipiente y volver a tocar [< >].

- Vaciar el depósito de agua y colocar de nuevo el filtro de agua (si se había retirado).
- Llenar con agua limpia hasta la marca «max».
- Colocar de nuevo el depósito de agua y cerrar la puerta.
- Colocar de nuevo el recipiente debajo del dispensador de bebidas.
- Introducir el extremo del tubo para la leche en el recipiente.
- Tocar [▷]. El programa de descalcificación se ejecutará durante aprox. 2 minutos y la cafetera iniciará el proceso de aclarado.
- Retirar el recipiente, vaciar la bandeja de goteo y colocarla de nuevo. Cerrar la puerta.
- Tocar [▷]. La cafetera está descalcificada y vuelve a estar lista para funcionar.
- Tocar [↖] para salir del programa.

Limpieza

Duración: aprox. 5 minutos.

- Tocar [↖].
- Con la flecha [<] o [>], seleccionar «Limpieza».
- Tocar [▷]. La pantalla de visualización va mostrando los programas.
- Limpiar el dispensador de bebidas y colocar de nuevo. Vaciar la bandeja de goteo y colocar de nuevo.
- Abrir el cajón para el café molido, echar una pastilla de limpieza en su interior y cerrar.
- Cerrar la puerta del aparato.
- Colocar un recipiente de 0,5 L de capacidad debajo del dispensador de bebidas.
- Tocar [▷]. El programa de limpieza se ejecutará durante unos 5 minutos.
- Retirar el recipiente, vaciar la bandeja de goteo y colocarla de nuevo. Cerrar la puerta.
- Tocar [▷]. La cafetera está completamente limpia y vuelve a estar lista para funcionar.
- Tocar [↖] para salir del programa.

Calc'nClean

Duración: aprox. 26 minutos.

El programa Calc'nClean combina las funciones individuales de Descalcificación y de Limpieza. Si el momento en el que ambos programas deben ejecutarse está próximo, la máquina propone automáticamente este programa.

- Tocar [↖].
- Con la flecha [<] o [>], seleccionar «Calc'nClean».
- Tocar [▷]. La pantalla de visualización va mostrando los programas.
- Limpiar el dispensador de bebidas y colocar de nuevo. Vaciar la bandeja de goteo y colocar de nuevo.
- Abrir el cajón para el café molido, echar una pastilla de limpieza en su interior y cerrar.
- Retirar el filtro de agua (si está presente) y tocar [▷].
- Llenar el depósito de agua vacío con agua templada hasta la marca «0,5 l» y disolver en ella 1 pastilla de descalcificación Neff 00576693. En caso de utilizar 00310967, es indispensable disolver 2 pastillas.



Si no hay suficiente solución de descalcificación en el depósito de agua, aparece la solicitud correspondiente. Rellenar el depósito con agua sin gas y volver a tocar [▷].

- Extraer el tubo para la leche del recipiente de leche y fijar el elemento de unión magnéticamente en el lado derecho del dispensador de bebidas.
 - Cerrar la puerta del aparato.
 - Colocar un recipiente de 0,5 L de capacidad debajo del dispensador de bebidas.
 - Introducir el extremo del tubo para la leche en el recipiente.
 - Tocar [▷].
- El programa se ejecutará durante unos 19 minutos.
- Retirar el recipiente y volver a tocar [▷].

- Vaciar el depósito de agua y colocar de nuevo el filtro de agua (si se había retirado).
 - Llenar con agua limpia hasta la marca «max».
 - Colocar de nuevo el depósito de agua y cerrar la puerta.
 - Colocar de nuevo el recipiente debajo del dispensador de bebidas.
 - Introducir el extremo del tubo para la leche en el recipiente.
 - Tocar [▷].
- El programa se ejecutará durante unos 7 minutos aclarando la máquina.
- Retirar el recipiente, vaciar la bandeja de goteo y colocarla de nuevo. Cerrar la puerta.
 - Tocar [▷]. La cafetera está completamente descalcificada y vuelve a estar lista para funcionar.
 - Tocar [↵] para salir del programa.

Aclarado especial



Importante: Si por alguna razón se llegara a interrumpir un programa de mantenimiento, por ejemplo, por un apagón, proceder de acuerdo con la información de la pantalla del siguiente modo:

- Lavar el depósito de agua y llenarlo con agua limpia hasta la marca «max».
- Tocar [▷]. El programa se ejecutará durante unos 2 minutos aclarando la máquina.
- Vaciar la bandeja de goteo y colocarla de nuevo. Cerrar la puerta. La cafetera vuelve a estar lista para funcionar.
- Tocar [↵] para salir del programa.

Recomendaciones para ahorrar energía

- Tocando la tecla [⏻] la máquina pasa al «modo de ahorro». En el «modo de ahorro» la máquina consume muy poca electricidad, pero sigue supervisando todas las funciones relevantes para la seguridad para impedir que se produzcan daños.
- Ajustar la desconexión automática a 15 minutos en la opción «Desconectar tras» del menú.
- Reducir el brillo y la iluminación de la pantalla en el menú para ahorrar energía.
- En la medida de lo posible, no interrumpir el dispensado de café o de espuma. Si se para antes de tiempo la preparación de café o espuma, el consumo de energía es mayor y también es mayor la cantidad de agua residual de la bandeja de goteo.
- Descalcificar la cafetera regularmente para impedir que se produzcan calcificaciones. Los residuos de cal hacen que aumente el consumo de energía.

Protección anticongelante

Para evitar daños provocados por el hielo durante el transporte o almacenamiento, la cafetera debe vaciarse antes completamente (véase el capítulo «Menú – Seguro de transporte»).

Conservación de accesorios

La cafetera automática tiene un compartimento especial para guardar en ella los accesorios y las instrucciones breves de uso.

- Colocar la cuchara dosificadora y el filtro de agua en el cajón de accesorios.
- Insertar las instrucciones breves en la guía especial situada delante en el cajón de accesorios.
- El tubo de aspiración largo puede guardarse en el soporte en el interior de la puerta.
- El elemento de unión puede fijarse al soporte magnético sobre el cajón para el café molido.

Accesorios

Los siguientes accesorios se pueden obtener a través del servicio de asistencia técnica:

Accesorios	Número de pedido Servicio de asistencia técnica
Pastillas de limpieza	00310575
Pastillas de descalcificación	00576693
Filtro de agua	00575491
Set de limpieza	00576330
Recipiente para la leche con tapa «FreshLock»	00576166

Eliminación



Elimine el embalaje respetando el medio ambiente. Este aparato está marcado con el símbolo de cumplimiento con la Directiva Europea 2012/19/UE relativa a los aparatos eléctricos y electrónicos usados (Residuos de aparatos eléctricos y electrónicos RAEE). La directiva proporciona el marco general válido en todo el ámbito de la Unión Europea para la retirada y la reutilización de los residuos de los aparatos eléctricos y electrónicos. Infórmese sobre las vías de eliminación actuales en su

Garantía

CONDICIONES DE GARANTIA PAE

Neff se compromete a reparar o reponer de forma gratuita durante un período de 24 meses, a partir de la fecha de compra por el usuario final, las piezas cuyo defecto o falta de funcionamiento obedezca a causas de fabricación, así como la mano de obra necesaria para su reparación, siempre y cuando el aparato sea llevado por el usuario al taller del Servicio Técnico Autorizado por Neff.

En el caso de que el usuario solicitara la visita del Técnico Autorizado a su domicilio para la reparación del aparato, estará obligado el usuario a pagar los gastos del desplazamiento.

Esta garantía no incluye: lámparas, cristales, plásticos, ni piezas estéticas, reclamadas después del primer uso, ni averías producidas por causas ajenas a la fabricación o por uso no doméstico. Igualmente no están amparadas por esta garantía las averías o falta de funcionamiento producidas por causas no imputables al aparato (manejo inadecuado del mismo, limpiezas, voltajes e instalación incorrecta) o falta de seguimiento de las instrucciones de funcionamiento y mantenimiento que para cada aparato se incluyen en el folleto de instrucciones.

Para la efectividad de esta garantía es imprescindible acreditar por parte del usuario y ante el Servicio Autorizado de Neff, la fecha de adquisición mediante la correspondiente FACTURA DE COMPRA que el usuario acompañará con el aparato cuando ante la eventualidad de una avería lo tenga que llevar al Taller Autorizado.

La intervención en el aparato por personal ajeno al Servicio Técnico Autorizado por Neff, significa la pérdida de garantía.

GUARDE POR TANTO LA FACTURA DE COMPRA.

Todos nuestros técnicos van provistos del correspondiente carnet avalado por ANFEL (Asociación Nacional de Fabricantes de Electrodomésticos) que le acredita como Servicio Autorizado de Neff.

Reservado el derecho a cambios y modificaciones sin previo aviso.

Características técnicas

Conexión eléctrica (tensión – frecuencia)	220-240 V – 50/60 Hz
Potencia de la calefacción	1600 W
Presión máxima de la bomba, estática	19 bares
Capacidad máxima del depósito de agua (sin filtro)	2,4 l
Capacidad máxima del recipiente de granos de café	500 g
Longitud del cable de alimentación	1,7 m
Dimensiones (alto x ancho x fondo)	455 x 495 x 375 mm
Peso, vacía	19-20 kg
Tipo de molinillo	Cerámica

Resolución de algunos problemas sencillos

Problema	Causa	Solución
Calidad del café o de la espuma muy variable (p. ej. variación de cantidad o salpicaduras de espuma de leche).	La cafetera está calcificada.	Descalcificar la cafetera según las instrucciones, véase el capítulo «Programas de mantenimiento».
	El tubo de aspiración está obstruido.	Limpiar el tubo de aspiración.
No es posible el dispensado.	El dispensador de bebidas o una de las 3 conexiones están obstruidos.	Limpiar el dispensador de bebidas y las conexiones.
La bebida se sale por todo el dispensador durante el dispensado.	Falta la parte inferior del dispensador de bebidas.	Montar la parte inferior, véase el capítulo «Limpieza del sistema de leche».
Hay poca espuma, no hay espuma o el sistema de leche no aspira leche.	La cafetera está calcificada.	Descalcificar la cafetera según las instrucciones, véase el capítulo «Programas de mantenimiento».
	El dispensador de bebidas o una de las 3 conexiones están obstruidos.	Limpiar el dispensador de bebidas y las conexiones.
	Leche inadecuada.	No utilice leche que ya haya cocido. Utilice leche con un mínimo de 1,5% de materia grasa.
	El dispensador de bebidas y los tubos flexibles para la leche no están montados correctamente.	Humedecer las distintas partes y volver montar todas las piezas.
	El tubo de aspiración está obstruido.	Limpiar el tubo de aspiración.
La cantidad de llenado ajustada no se alcanza, el café sale sólo a gotas o deja de salir.	El grado de molido es demasiado fino. El café en polvo es demasiado fino.	Regular el grado de molido para que sea menos fino. Utilice café molido menos fino.
	La máquina está fuertemente calcificada.	Descalcificar la cafetera según las instrucciones, véase el capítulo «Programas de mantenimiento».
El agua caliente sale con leche o sabe a leche o café.	No se ha extraído el tubo para la leche.	Extraer el tubo de goma flexible del recipiente para leche.
	En el dispensador de bebidas hay restos de leche o café.	Limpie el dispensador de bebidas.

Problema	Causa	Solución
El café no tiene «crema».	Tipo de café inadecuado.	Utilice un tipo de café con una mayor proporción de granos de la variedad Robusta.
	Los granos ya no están frescos.	Utilice granos frescos.
	El grado de molido no es el adecuado para los granos de café.	Ajuste un grado de molido más fino.
El café tiene un sabor demasiado «ácido».	El grado de molido es demasiado grueso. El café en polvo es demasiado grueso.	Ajuste un grado de molido más fino. Utilizar un café molido más fino.
	Tipo de café inadecuado.	Utilice otro tipo de café.
El café tiene un sabor demasiado «amargo».	El grado de molido es demasiado fino. El café en polvo es demasiado fino.	Regular el grado de molido para que sea menos fino. Utilice café molido menos fino.
	Tipo de café inadecuado.	Utilice otro tipo de café.
El café tiene sabor a «quemado».	Temperatura de preparación demasiado alta.	Baje la temperatura, véase el capítulo «Adaptación de bebidas».
	El grado de molido es demasiado fino. El café molido es demasiado fino.	Ajustar un grado de molido menos fino. Utilice café molido menos fino.
	Tipo de café inadecuado.	Utilice otro tipo de café.
El café sale demasiado claro.	Se ha seleccionado una intensidad de café demasiado baja.	Aumentar la intensidad del café, véase el capítulo «Adaptación de bebidas».
	Acumulación de café molido en el cajón para el café molido.	Extraer el cajón para el café molido, limpiarlo y secarlo a fondo.
El café molido se queda enganchado en el cajón para el café molido.	El café molido está pegado.	No apretar el café molido en el cajón para el café molido.
	El cajón para el café molido está húmedo.	Extraer el cajón para el café molido, limpiarlo y secarlo a fondo.
El filtro de agua no se queda sujeto al depósito de agua.	El filtro de agua no está bien fijado.	Presionar con fuerza el filtro de agua recto en el empalme del depósito.
El recipiente de granos de café se atasca al insertarlo.	Hay granos en la carcasa.	Retirar los granos de café.
Los posos de café no son compactos y están demasiado húmedos.	El ajuste del grado de molido es demasiado fino o demasiado grueso o se utiliza demasiado poco café molido.	Regular el grado de molido para que sea más o menos fino o utilice 2 cucharadas rasas de café molido.

Problema	Causa	Solución
El ajuste del grado de molido es lento.	Demasiados granos de café en el molinillo.	Dispensar una bebida hecha a base de granos de café. Realizar los cambios en el grado de molido en incrementos más pequeños.
La unidad de preparación no se puede utilizar.	Unidad de preparación en una posición incorrecta.	Utilizar la unidad de preparación según las instrucciones, véase el capítulo «Limpieza de la unidad de preparación».
	La unidad de preparación está bloqueada.	Desbloquear la unidad de preparación según las instrucciones, véase el capítulo «Limpieza de la unidad de preparación».
La tapa protectora de la unidad de preparación no se puede colocar correctamente.	La unidad de preparación no está bloqueada.	Bloquear la unidad de preparación, véase el capítulo «Limpieza de la unidad de preparación».
Indicación de la pantalla «12:00»	Máquina apagada por un fallo de la red o con el interruptor de red.	Volver a introducir los valores, no desconectar la máquina con el interruptor de red o bien ajustar «Desactivado» en el menú Indicación del reloj.
Indicación de la pantalla «¿Recipiente acoplado?» a pesar de estar el recipiente para leche acoplado.	El recipiente se encuentra fuera del alcance del sensor.	Colocar el recipiente en el borde derecho.
	No se detecta el material, por ejemplo, el cartón de leche.	Confirmar con «Si» la consulta de la pantalla o o utilizar el recipiente para leche suministrado.
Indicación de la pantalla «Sobretensión o subtensión»	Tensión de red demasiado alta o demasiado baja.	Contactar con el proveedor corriente o con el operador de red. Encargar verificar la alimentación de tensión a un profesional.
Indicación de la pantalla, por ejemplo: «Error: E0510»	La cafetera está averiada.	Proceder siguiendo la indicación de la pantalla.
Indicación de la pantalla «Introducir granos de café» a pesar de que el recipiente para café en grano está lleno o el molinillo no muele granos de café.	Los granos no caen directamente en el molinillo (son demasiado grasos).	Golpear levemente el recipiente de granos de café. Utilizar otra clase de café. Cuando el recipiente de granos de café esté vacío, limpiarlo con un paño seco.

Problema	Causa	Solución
Indicación de la pantalla «Limpiar unidad de preparación»	Unidad de preparación sucia.	Limpiar la unidad de preparación.
	Demasiado café molido en la unidad de preparación.	Limpiar la unidad de preparación. Llene como máximo 2 cucharas dosificadoras rasas de café molido.
	El mecanismo de la unidad de preparación está duro.	Limpiar la unidad de preparación, véase el capítulo «Cuidado y limpieza diaria».
Indicación de la pantalla «Rellenar con agua sin gas o retirar el filtro»	Depósito de agua colocado incorrectamente.	Colocar el depósito de agua correctamente.
	Agua con gas en el depósito de agua.	Llenar el depósito con agua fresca del grifo.
	El flotador del tanque de agua está enganchado.	Extraer el depósito de agua y limpiarlo a fondo.
	El filtro de agua nuevo no está enjuagado según las instrucciones o el filtro de agua está usado o defectuoso.	Enjuagar el filtro de agua según las instrucciones y ponerlo en marcha o utilizar un nuevo filtro de agua.
	Hay aire en el filtro de agua.	Sumergir el filtro en agua hasta que no salgan burbujas de aire, volver a colocar el filtro.
Indicación de la pantalla «Vaciar bandeja de goteo» a pesar de haber vaciado la bandeja de goteo.	La bandeja de goteo está sucia o húmeda.	Limpiar a fondo la bandeja de goteo y secarla.
Indicación de la pantalla «Colocar bandeja de goteo» a pesar de que la bandeja de goteo está colocada.	En el interior del aparato (alojamiento de bandejas) está sucio.	Limpiar el interior del aparato.
Gotas de agua en el interior de la máquina al haber retirado la bandeja de goteo.	Bandeja de goteo retirada demasiado pronto.	Retirar la bandeja de goteo unos segundos después de haber preparado la última bebida.
Indicación de la pantalla «Switch off with power switch and then back on after 30 sec!»	Aparato demasiado caliente.	Dejar enfriar el aparato.
	Unidad de preparación sucia.	Limpiar la unidad de preparación.

Si no puede solucionar algún problema, póngase en contacto con el teléfono de asistencia.

Los números de teléfono se encuentran en la última página de estas instrucciones.

DE Deutschland, Germany

BSH Hausgeräte Service GmbH
Zentralwerkstatt für kleine
Hausgeräte
Trautskirchener Strasse 6-8
90431 Nürnberg

Online Auftragsstatus, Pickup
Service für Kaffeefüllautomaten
und viele weitere Infos unter:
www.neff.de

Reparaturservice, Ersatzteile &
Zubehör, Produkt-Informationen:
Tel.: 0911 70 440 100
<mailto:cp-servicecenter@bshg.com>

Wir sind an 365 Tagen rund um die Uhr
erreichbar.

AE United Arab Emirates,
الإمارات العربية المتحدة

BSH Home Appliances FZE
Round About 13,
Plot Nr MO-0532A
Jebel Ali Free Zone - Dubai
Tel.: 04 803 0567
<mailto:service.uae@bshg.com>

AT Österreich, Austria

BSH Hausgeräte
Gesellschaft mbH
Werkskundendienst
für Hausgeräte
Quellenstrasse 2
1100 Wien
Tel.: 0810 550 544*
Fax: 01 605 75 51 212
<mailto:vie-stoerungsannahme@bshg.com>

Hotline für Espresso-Geräte:
Tel.: 0810 700 400*
www.neff.at

*innerhalb Österreichs zum Regionaltarif

AU Australia

BSH Home Appliances Pty. Ltd.
7-9 Arco Lane
HEATHERTON, Victoria 3202
Tel.: 1800 368 339
<mailto:bshau-as@bshg.com>

**BE Belgique, België,
Belgium**

BSH Home Appliances S.A.
Avenue du Laerbeek 74
Laarbeeklaan 74
1090 Bruxelles – Brussel
Tel.: 070 222 143
Fax: 024 757 293
<mailto:bru-repairs@bshg.com>
www.neff.be

BG Bulgaria

BSH Domakinski Uredi
Bulgaria EOOD
115K Tsarigradsko
Chausse Blvd.
European Trade Center
Building, 5th floor
1784 Sofia
Tel.: 02 892 90 47
Fax: 02 878 79 72
<mailto:informacia.servis-bg@bshg.com>

BY Belarus, Беларусь

ООО "БСХ Бытовая техника"
тел.: 495 737 2964
<mailto:mok-kdhl@bshg.com>

**CH Schweiz, Suisse,
Svizzera, Switzerland**

BSH Hausgeräte AG
Werkskundendienst
für Hausgeräte
Fahrweidstrasse 80
8954 Geroldswil
<mailto:ch-info.hausgeraete@bshg.com>
Service Tel.: 0848 840 040
Service Fax: 0848 840 041
<mailto:ch-reparatur@bshg.com>
Ersatzteile Tel.: 0848 880 080
Ersatzteile Fax: 0848 880 081
<mailto:ch-ersatzteil@bshg.com>

CY Cyprus, Κύπρος

BSH Ikiakes Syskeves-Service
39, Arh. Makaariou III Str.
2407 Egomi/Nikosia (Lefkosia)
Tel.: 7777 8007
Fax: 022 658 128
<mailto:bsh.service.cyprus@cytanet.com.cy>

**CZ Česká Republika,
Czech Republic**

BSH domácí spotřebiče s.r.o.
Firemní servis domácích
spotřebičů
Pekařská 10b
155 00 Praha 5
Tel.: 0251 095 546
Fax: 0251 095 549

DK Danmark, Denmark

BSH Hvidevarer A/S
Telegrafvej 4
2750 Ballerup
Tel.: 44 89 89 85
Fax: 44 89 89 86
<mailto:BSH-Service.dk@BSHG.com>
www.neff-home.dk

EE Eesti, Estonia

SIMSON OÜ
RAUA 55
10152 Tallinn
Tel.: 0627 8730
Fax: 0627 8733
<mailto:teenindus@simson.ee>

ES España, Spain

En caso de avería puede
ponerse en contacto con
nosotros, su aparato será
trasladado a nuestro taller
especializado de cafeteras.
BSH Electrodomésticos
España S. A.
Servicio Oficial del Fabricante
Parque Empresarial PLAZA,
C/ Manfredonia, 6
50197 Zaragoza
Tel.: 902 406 416
Fax: 976 578 425
<mailto:CAU-Neff@bshg.com>
www.neff.es

FI Suomi, Finland

BSH Kodinkoneet Oy
Itälahdenkatu 18 A
PL 123
00201 Helsinki
Tel.: 0207 510 700
Fax: 0207 510 780
mailto:BSH-Service-FI@
bshg.com
www.neff-home.fi
Lankapuhelimesta 8,28 snt/puhelu
+ 7 snt/min (alv 24%)
Matkapuhelimesta 8,28 snt/puhelu
+ 17 snt/min (alv 24%)

FR France

BSH Electroménager S.A.S.
50 rue Ardoin – BP 47
93401 SAINT-OUEN cedex
Service interventions à domicile:
01 40 10 42 10
Service Consommateurs:
0 892 698 210 (0,34 € TTC/mn)
mailto:soa-neff-conso@
bshg.com
Service Pièces Détachées
et Accessoires:
0 892 698 009 (0,34 € TTC/mn)
www.neff-electromenager.com

GB Great Britain

BSH Home Appliances Ltd.
Grand Union House
Old Wolverton Road
Wolverton
Milton Keynes MK12 5PT
To arrange an engineer visit,
to order spare parts and
accessories or for product
advice please visit
www.neff.co.uk
or call
Tel.: 0344 892 8989*
*Calls are charged at the basic rate,
please check with your telephone service
provider for exact charges

GR Greece, Ελλάς

BSH Ikiakes Siskeves A.B.E.
Central Branch Service
17 km E.O. Athinon-Lamias &
Potamou 20
14564 Kifisia
Πανελλήνιο τηλέφωνο: 181 82
(Αστική χρέωση)
www.neff.gr

HK Hong Kong, 香港

BSH Home Appliances Limited
Unit 1 & 2, 3rd Floor
North Block, Skyway House
3 Sham Mong Road
Tai Kok Tsui, Kowloon,
Hong Kong
Tel.: 2565 6151
Fax: 2565 6681

HU Magyarország, Hungary

BSH Háztartási Készülék
Kereskedelmi Kft.
Háztartási gépek
márkaszervize
Királyhágó tér 8-9.
1126 Budapest
Hibabejelentés
Tel.: +361 489 5461
Fax: +361 201 8786
mailto:hibabejelentes@bsh.hu
Alkatrészrendelés
Tel.: +361 489 5463
Fax: +361 201 8786
mailto:alkatreszrendeles@
bsh.hu

IE Republic of Ireland

BSH Home Appliances Ltd.
Unit F4, Ballymount Drive
Ballymount Industrial Estate
Walkinstown
Dublin 12
Service Requests, Spares
and Accessories
Tel.: 01450 2655
Fax: 01450 2520
www.neff.co.uk
*0.03 € per minute at peak.
Off peak 0.0088 € per minute.

IL Israel, ישראל

C/S/B Home Appliance Ltd.
Ulriel Building
2, Hamelacha St.
Industrial Park North
71293 Lod
Tel.: 08 9777 222
Fax: 08 9777 245
mailto:csb-serv@zahav.net.il

IT Italia, Italy

BSH Elettrodomestici S.p.A.
Via. M. Nizzoli 1
20147 Milano (MI)
Numero verde 800 522822
mailto:info@neff.it
www.neff.it

KZ Kazakhstan, Қазақстан

IP Turebekov Yerzhan
Nurmanovich
Jangeldina str. 15
Shimkent 160018
Tel.: 0252 31 00 06
mailto:evrika_kz@mail.ru

LT Lietuva, Lithuania

Senuku prekybos centras UAB
Jonavos g. 62
44192 Kaunas
Tel.: 037 212 146
Fax: 037 212 165
www.senukai.lt

LU Luxembourg

BSH électroménagers S.A.
13-15, ZI Breedeweues
1259 Senningerberg
Tel.: 26349 300
Fax: 26349 315
mailto:
lux-service.electromenager@
bshg.com
www.neff.lu

LV Latvija, Latvia

General Serviss Limited
Bullu street 70c
1067 Riga
Tel.: 07 42 41 37
mailto:bt@olimpeks.lv

MD Moldova

S.R.L. "Rialto-Studio"
ул. Шусева, 98
2012 Кишинев
тел./факс: 022 23 81 80

NL Nederlande, Netherlands

BSH Huishoudapparaten B.V.
Taurusavenue 36
2132 LS Hoofddorp
Storingsmelding:
Tel.: 088 424 4040
Fax: 088 424 4845
mailto:neff-contactcenter@
bshg.com
Onderdelenverkoop:
Tel.: 088 424 4040
Fax: 088 424 4801
mailto:neff-onderdelen@
bshg.com
www.neff.nl

NO Norge, Norway

BSH Husholdningsapparater A/S
Grensesvingen 9
0661 Oslo
Tel.: 22 66 06 00
Fax: 22 66 05 50
mailto:BSH-Service-NO@
bshg.com
www.neff-home.no

PL Polska, Poland

BSH Sprzęt Gospodarstwa
Domowego Sp. z o.o.
Al. Jerozolimskie 183
02-222 Warszawa
Centrala Serwisu
Tel.: 801 191 534
Fax: 022 572 7709
mailto:Serwis.Fabryczny@
bshg.com

PT Portugal

BSHP Electrodomésticos Lda.
Rua Alto do Montijo, n° 15
2790-012 Camaxide
Tel.: 214 250 700
Fax: 214 250 701
mailto:bshp.reparacao@
bshg.com

RO România, Romania

BSH Electrocasnice srl.
Sos. Bucuresti-Ploiesti,
nr. 19-21, sect. 1
13682 Bucuresti
Tel.: 021 203 9748
Fax: 021 203 9733
mailto:service.romania@
bshg.com

RU Russia, Россия

ООО "БСХ Бытовая техника"
Сервис от производителя
Малая Калужская 19/1
119071 Москва
.: 495 737 2964
mailto:mok-kdhl@bshg.com
www.neff.ru

SE Sverige, Sweden

BSH Home Appliances AB
Landsvägen 32
169 29 Solna
Tel.: 0711 11 22 77 local rate
mailto:BSH-Service-SE@
bshg.com
www.neff-home.se

SG Singapore, 新加坡

BSH Home Appliances Pte. Ltd.
37 Jalan Pemimpin
Union Industrial Building
Block A, #01-03
577177 Singapore
Tel.: 6751 5000
Fax: 6751 5005
mailto:bshsgp.service@
bshg.com

SI Slovenija, Slovenia

BSH Hišni aparati d.o.o.
Litostrojska 48
1000 Ljubljana
Tel.: 01 583 0700
Fax: 01 583 0889
mailto:informacije.servis@
bshg.com

SK Slovensko, Slovakia

BSH domácí spotřebiče s.r.o.
Organizačná zložka Bratislava
Galvaniho 17/C
821 04 Bratislava
Tel.: 02 44 45 20 41
mailto:opravy@bshg.com

TR Türkiye, Turkey

BSH Ev Aletleri Sanayi
ve Ticaret A.Ş.
Fatih Sultan Mehmet Mahallesi
Balkan Caddesi No: 51
34771 Ümraniye, İstanbul
Tel.: 0 216 444 6333*
Fax: 0 216 528 9188
mailto:careline.turkey@
bshg.com

*Çağrı merkezini sabit hatlardan aramanın
bedelli şehir içi ücretlendirme, Cep
telefonlarından ise kullandığın tarifeyle göre
değişkenlik göstermektedir

UA Ukraine, Україна

ТОВ "БСХ Побутова Техніка"
тел.: 044 4902095
mailto:bsh-service.ua@
bshg.com

ZA South Africa

BSH Home Appliances (Pty) Ltd.
15th Road Randjespark
Private Bag X36, Randjespark
1685 Midrand – Johannesburg
Tel.: 086 002 6724
Fax: 086 617 1780
mailto:applianceserviceza@
bshg.com



Constructa-Neff Vertriebs-GmbH
Carl-Wery-Straße 34
81739 München, GERMANY

Reparaturauftrag und Beratung bei Störungen

D 01801/22 33 88 0,039€/Min aus dem Festnetz,
Mobilfunk max. 0,42€/Min.
A 0810/240 260
CH 0848/840 040

Die Kontaktdaten aller Länder finden Sie im
beiliegenden Kundendienst-Verzeichnis.
Dort können Sie auch Ihr Produkt registrieren:

www.neff-international.com



8001002417

941209