



CAFETIERĂ

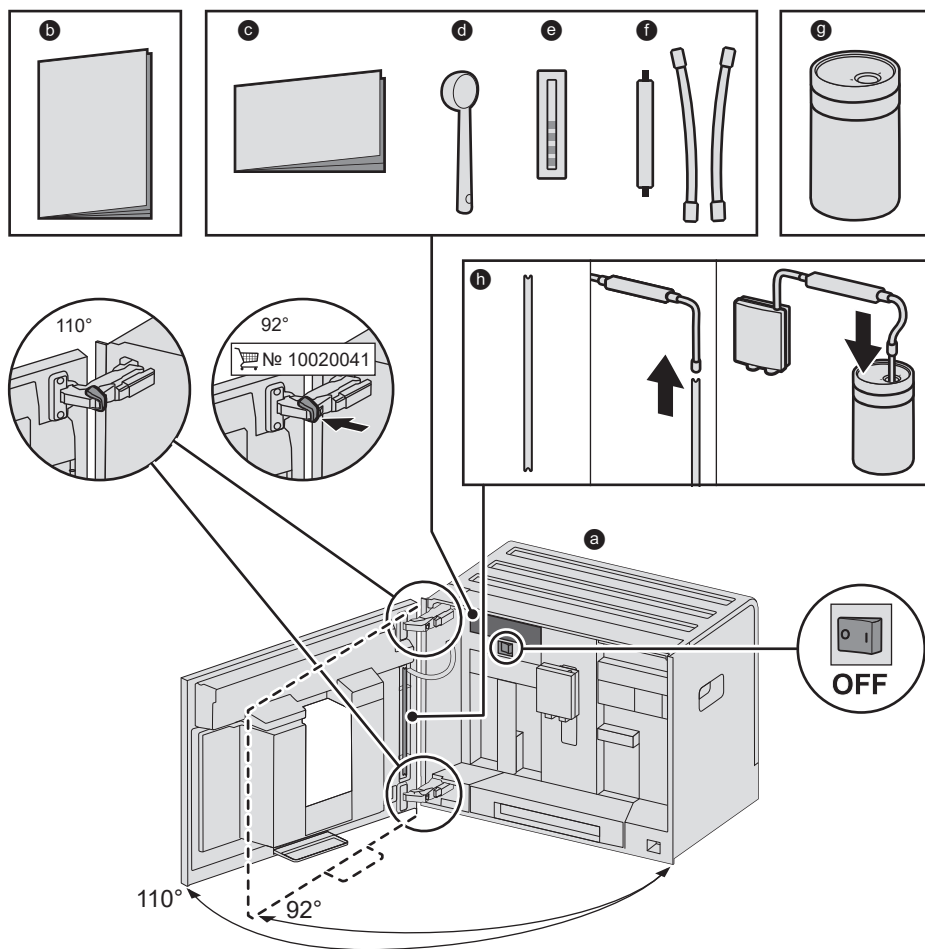
(ro) Instrucțiuni de utilizare

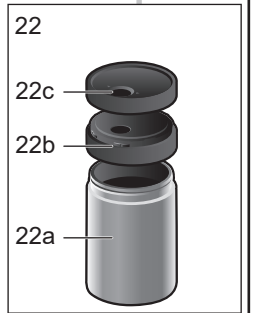
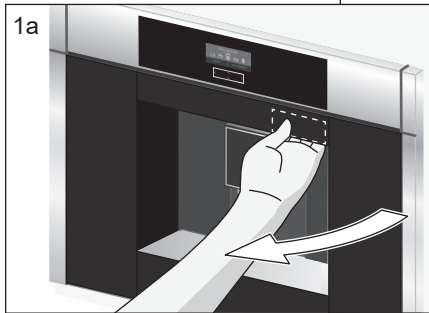
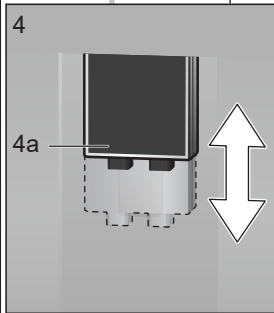
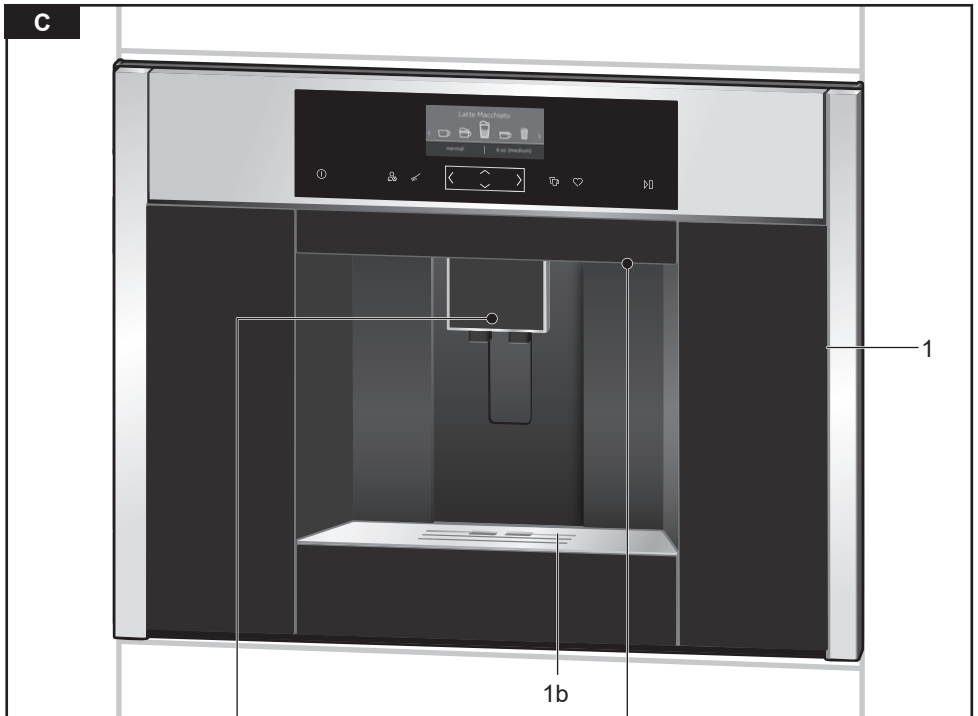
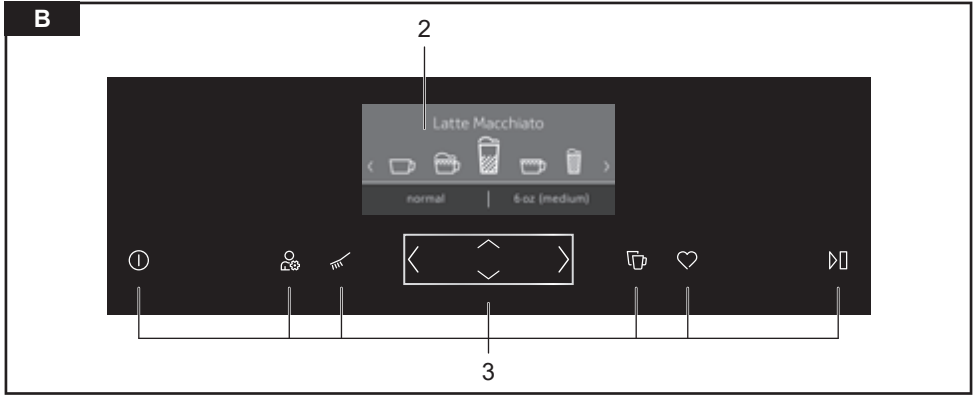
C1.KS61H0

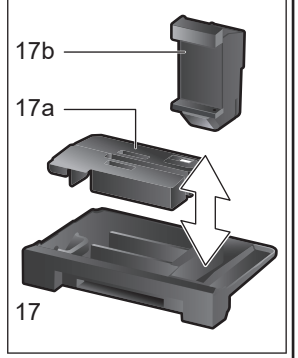
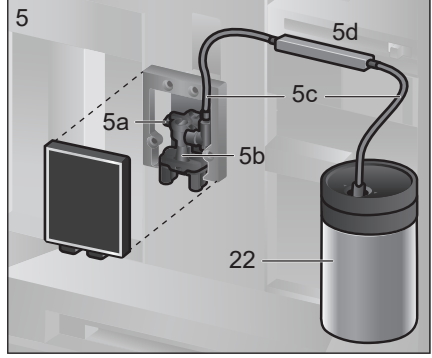
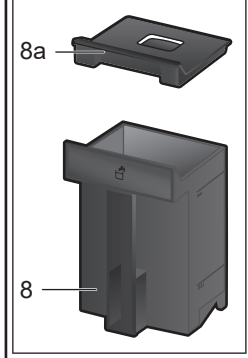
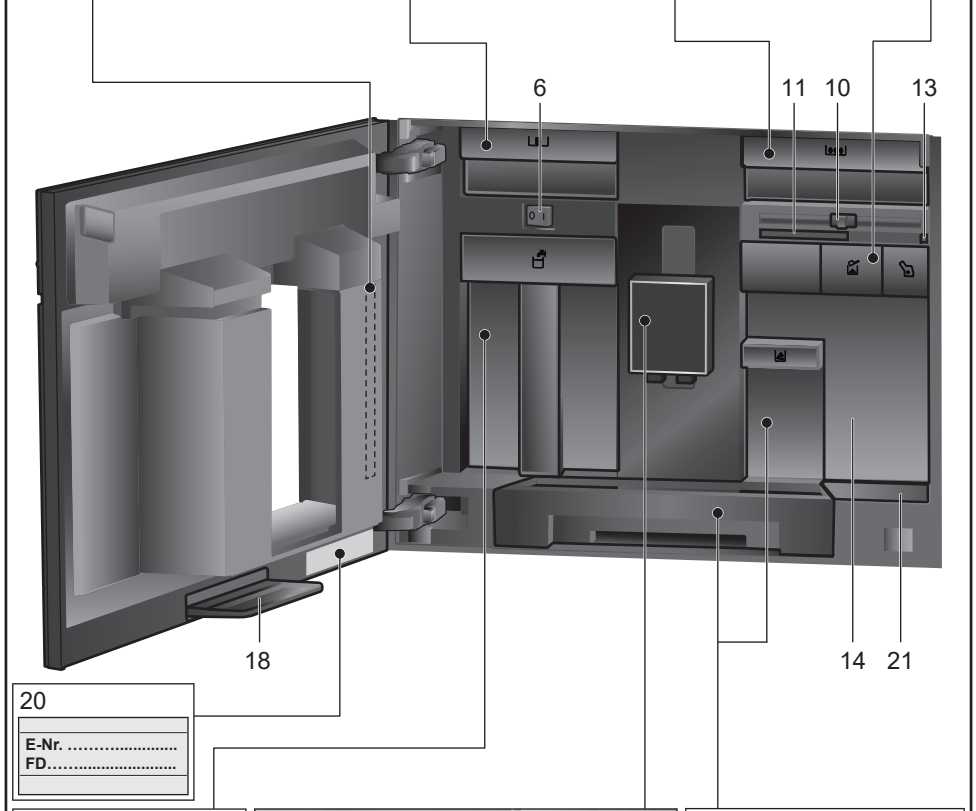
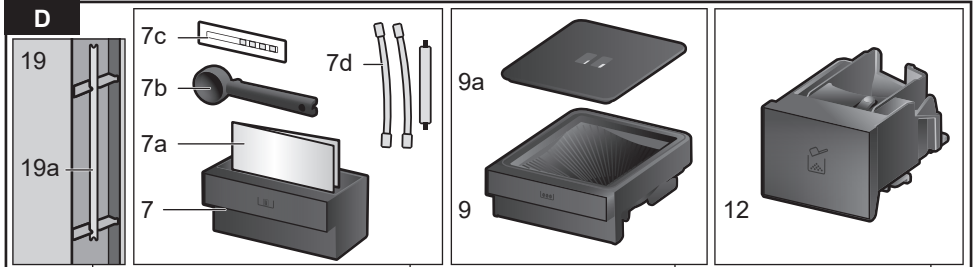
C1.KS61G0

A

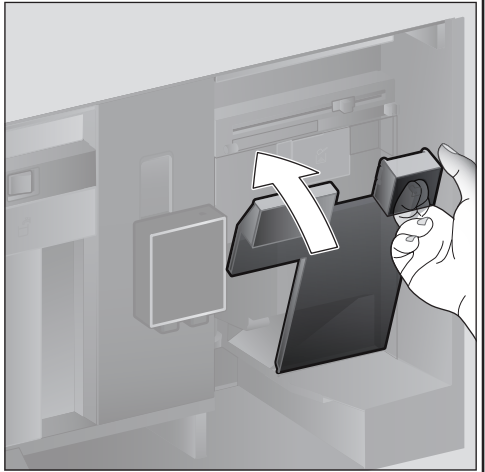
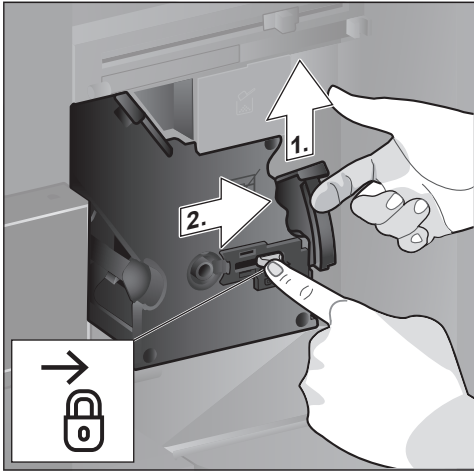
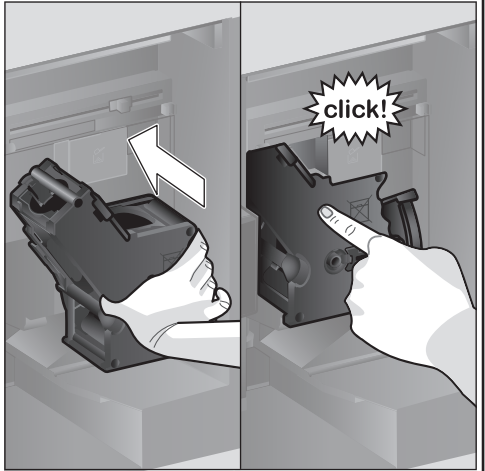
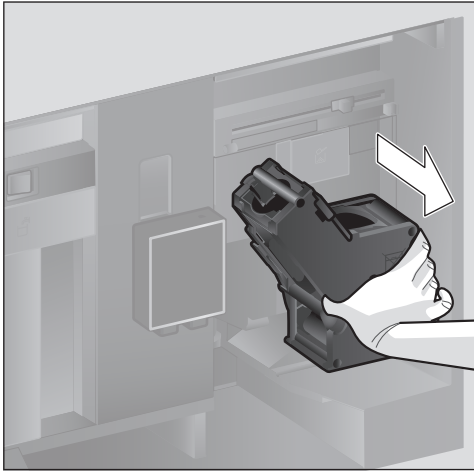
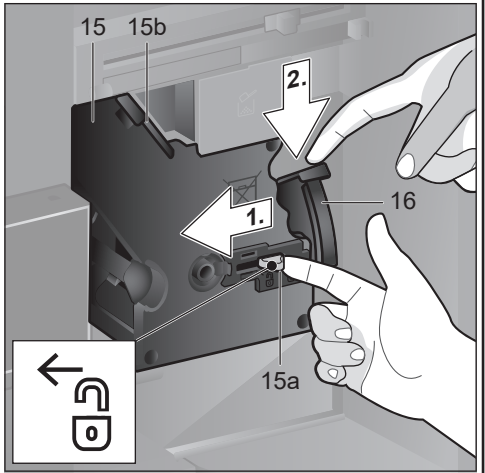
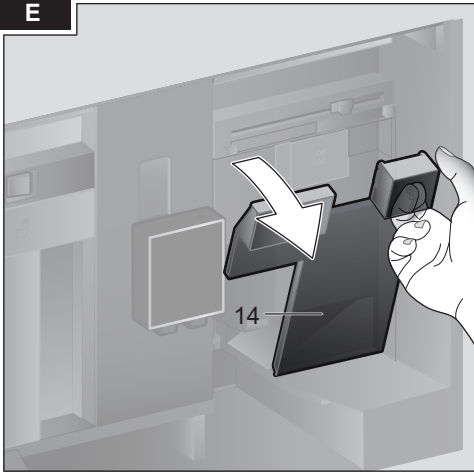
Pachet de livrare (vezi pagina 6)







E



Cuprins

Set de livrare (pentru utilizare)	6
Felicitări cordiale.....	6
Utilizarea conform destinației	7
Instrucțiuni de siguranță importante	7
Dintr-o privire	9
Elemente de operare	9
Punerea în funcțiune	10
Display	12
Pregătirea băuturii	12
Pregătirea cu boabe de cafea	14
Pregătirea cu lapte	15
Pregătirea cu cafea măcinată.....	16
Prepararea apei fierbinți	16
Băuturi personalizate.....	17
Două cești în același timp.....	18
Reglarea gradului de măcinare	18
Sistemul de siguranță împotriva accesului copiilor	18
Meniu.....	18
Home Connect.....	21
Îngrijirea și curățarea zilnică	24
Programe de service	28
Recomandări pentru economisirea energiei.....	30
Protecția anti-îngheț	31
Depozitarea accesoriilor	31
Accesorii	31
Eliminarea ecologică	31
Condiții de garanție.....	31
Rezolvarea micilor probleme	32
Date tehnice	36

Set de livrare (pentru utilizare)

- a** Cafetieră
- b** Instrucțiuni de utilizare
- c** Instrucțiuni pe scurt
- d** Lingură măsură cafea măcinată
- e** Bandă de testare a durtății apei
- f** Furtun lapte (set)
- g** Recipient pentru lapte
- h** Tub de aspirare

Felicitări cordiale...

...pentru achiziționarea acestei cafetiere! Ați achiziționat un aparat electrocasnic pentru bucătărie, valoros și modern. Acest aparat reunește o tehnică inovatoare, o multitudine de funcții și un confort în utilizare. Cu acest aparat puteți pregăti foarte ușor și repede diferite băuturi fierbinți, pline de savoare, indiferent dacă este vorba de un Espresso tare, un Cappuccino cremos, un Latte ușor, o cafea cu lapte sau o ceașcă tradițională de cafea. În același timp, aparatul vă oferă nenumărate posibilități pentru a fi adaptat în totalitate propriului dumneavoastră gust. Pentru a putea folosi cu încredere și sigur cafetiera, cu toate opțiunile și funcțiile sale, vă invităm să cunoașteți componentele, funcțiile, mesajele afișate și elementele sale de operare. Aceste instrucțiuni de utilizare vă vor ajuta în acest sens. Din acest motiv, vă rugăm să vă rezervați puțin timp și să le citiți înainte de a porni aparatul.

Pentru folosirea acestor instrucțiuni de utilizare

Afișajele de pe display și simbolurile sunt reprezentate de asemenea, în mod special, în acest manual. În acest mod puteți recunoaște că se face referire la texte sau simboluri afișate la aparat sau imprimate pe acesta.

Afișaje pe display: „Espresso“

Taste și elemente de operare: [>]

Aparatului îi sunt atașate scurte instrucțiuni în care puteți găsi rapid cele mai importante funcții. Acestea pot fi păstrate în sertarul cu accesoriile de la aparat.

Utilizarea conform destinației

Verificați aparatul după despațetare. În cazul unei avarieri a aparatului în timpul transportului, nu este permisă punerea în funcțiune a acestuia.

Acest aparat este rezervat în exclusivitate uzului menajer și domeniului casnic.

Folosiți aparatul numai în spații interioare, la temperatura camerei și la o altitudine de până la 2000 m deasupra nivelului mării.

Instrucțiuni de siguranță importante

Vă rugăm să parcurgeți cu atenție instrucțiunile de utilizare, să acționați în conformitate cu acestea și să le păstrați! Dacă înmânați aparatul unui terț, să anexați și aceste instrucțiuni.

Acest aparat poate fi folosit de copii peste 8 ani și persoane cu capacități fizice, senzoriale sau mentale reduse sau fără experiență și/sau cunoștințe, dacă sunt supravegheați sau au fost instruiți în legătură cu folosirea în siguranță a aparatului și au înțeles pericolele care rezultă din aceasta. Copiii sub 8 ani trebuie ținuti departe de aparat și de cablul de racordare și nu au voie să deservească acest aparat. Copiii nu au voie să se joace la aparat.

Curățarea și întreținerea realizată de utilizator nu pot fi efectuate de către copii, decât cu condiția ca aceștia să aibă vârsta de minim 8 ani și să fie supravegheați.

Avertizare Pericol de electrocutare!

- Aparatul poate fi conectat doar la o priză de curent alternativ cu pământare, instalată regulamentar. Asigurați-vă că sistemul conductorilor de protecție al instalației electrice casnice este instalat conform prescripțiilor.
- Conectați și exploatați aparatul numai conform indicațiilor de pe plăcuța cu caracteristici.
- Utilizați aparatul numai în cazul în care cablul de alimentare și aparatul nu prezintă deteriorări.
- Efectuarea lucrărilor de reparație la aparat trebuie realizată exclusiv de Serviciul nostru de Asistență pentru Clienți, cu scopul de a preveni pericolitățile.
- În cazul în care cablul de alimentare al acestui aparat se deteriorează, trebuie înlocuit printr-un cablu de alimentare special care poate fi obținut de la Serviciul nostru de Asistență pentru Clienți.
- Nu cufundați niciodată aparatul sau cablul de alimentare în apă.
- În caz de eroare scoateți imediat ștecărul de alimentare

din priză sau opriți alimentarea electrică.

- Conectorul aparatului nu trebuie să intre în contact cu lichide.
- Trebuie să respectați indicațiile speciale pentru curățare din manualul de utilizare.

⚠️ Avertizare

Pericol din cauza magnetizării!

Aparatul conține magneți permanenți care pot afecta funcționarea implanturilor electronice, de ex. stimulator cardiac sau pompe de insulină. Purtătorii implanturilor electronice trebuie să păstreze o distanță minimă de 10 cm față de aparat și la extragere, față de următoarele componente: recipientul pentru lapte, sistemul de lapte, rezervorul de apă și unitatea de infuzare.

⚠️ Avertizare

Pericol de sufocare!

- Nu lăsați copii să se joace cu materialul de ambalaj.
- Depozitați piesele mărunte în siguranță pentru a nu putea fi înghițite.

⚠️ Avertizare

Pericol de rănire!

- Nu introduceți mâinile în râșniță.
- Fiți atenți la degete când închideți ușa.
- Utilizarea defectuoasă a aparatului poate conduce la vătămări corporale.

⚠️ Avertizare

Pericol de arsuri!

- Orificiul de evacuare a băuturii devine foarte fierbinte. După utilizare, aparatul se lasă mai întâi să se răcească și numai după aceea poate fi atins.
- După utilizare, suprafețele mai pot fi fierbinți puțin timp.
- Băuturile proaspăt preparate sunt fierbinți. Dacă este cazul, se lasă puțin să se răcească.

⚠️ Avertizare

Pericol de opărire (Home Connect)!

În cazul în care pornirea de la distanță nu este supravegheată, se pot produce arsuri ale persoanelor, dacă acestea introduc mâinile sub orificiul de scurgere a cafelei, în timpul debitării băuturilor. Din acest motiv trebuie să vă asigurați că în cazul în care pornirea de la distanță nu este supravegheată, nu pot fi periclitate persoanele, în mod special copiii sau obiectele.

⚠️ Avertizare

Pericol de incendiu!

- Aparatul se înfierbântă.
- Nu utilizați niciodată aparatul cu ușa dulapului închisă.
- Ușa dulapului trebuie să fie deschisă în timpul utilizării.

Dintr-o privire

- 1 **Ușa aparatului**
 - a Mâner încastat (pentru deschiderea ușii)
 - b Tava pentru picături
- 2 **Display**
- 3 **Panoul de comandă**
- 4 **Sistem de debitare (cafea, lapte, apă fierbinte) reglabil pe înălțime**
 - a Capac
- 5 **Sistem lapte**
 - a Manetă cu închidere rapidă
 - b Piesa cu orificiul de evacuare a băuturii (piesă superioară, piesă inferioară)
 - c Furtun lapte (2 bucăți)
 - d Piesă de conectare metalică (pentru suportul magnetic)
- 6 **Înterupător principal [O/I] (alimentare electrică)**
- 7 **Sertar pentru accesorii (pentru instrucțiunile scurte și accesorii)**
 - a Instrucțiuni pe scurt
 - b Lingură măsură cafea măcinată
 - c Benzi de testare a duriității apei
 - d Furtun lapte (set)
- 8 **Rezervor de apă detașabil**
 - a Capac pentru rezervorul de apă
- 9 **Recipient pentru boabe de cafea, detașabil**
 - a Capac pentru recipientul pentru boabe de cafea
- 10 **Cursor pentru reglarea gradului de măcinare**
- 11 **Suport magnetic (pentru piesa de conectare)**
- 12 **Sertar pentru pulbere detașabil (cafea măcinată / tabletă de curățare)**
- 13 **Suport (pentru furtun lapte)**
- 14 **Capac de protecție (pentru unitatea de infuzare)**
- 15 **Unitate de infuzare**
 - a Dispozitiv de blocare
 - b Capac
- 16 **Maneta de evacuare**

17 Tava de colectare pentru picături detașabilă

- a Capac tavă de colectare pentru picături

- b Recipient pentru zață

18 Tăvița pentru tablete

19 Suport

- a Tub de aspirare

20 Plăcuța de tip (E.-Nr.; FD)

21 Suprafața de depunere cu senzor (pentru recipientul pentru lapte)

22 Recipient pentru lapte

- a Recipient din oțel inox

- b Capac piesa inferioară

- c Capac piesa superioară

Elemente de operare

Pentru a vă facilita utilizarea aparatului pe cât de mult posibil și în același timp pentru a vă pune la dispoziție o varietate de funcții, aparatul dispune de un meniu accesibil. Parcurgând câteva etape de operare puteți alege dintr-o multitudine de posibilități.

Înterupătorul principal [O/I]

Cu înterupătorul principal [O/I] (pentru aceasta deschideți ușa) aparatul se conectează sau se deconectează complet (alimentarea cu curent se întreprinde).



Important: Nu acționați înterupătorul principal în timpul funcționării. Opriiți aparatul numai dacă se află în modul de economisire a energiei pentru a putea fi spălat automat.

Panou de comandă (panou tactil)

Puteți naviga prin panoul de comandă prin atingerea simbolurilor și a caracterelor. Se emite un semnal sonor. Semnalul acustic se poate activa și dezactiva (vezi capitolul „Meniu – Key tones”).

[⓪]

Dacă atingeți simbolul [⓪], aparatul pornește sau comută pe modul de economisire a energiei. Aparatul se clătește automat.

Aparatul nu se clătește dacă:

- încă este cald la pornire.
- nu s-a debitat nicio cafea înainte de oprire.

Aparatul este pregătit pentru funcționare în momentul în care apar pe display simbolurile pentru selectarea băuturii.



Accesați meniul, atingând [☺]. Se pot efectua setări și se pot accesa informații sau se poate conecta aparatul cu „Home Connect“ (vezi capitolul „Meniu“).



Accesați selecția programelor de service, atingând [☞]. Executați programul dorit așa cum se descrie în capitolul „Programare de service“.

Double [☞]

Dacă atingeți pe butonul [☞] după selecția unei băuturi, se prepară două cești din băutura selectată în același timp (vezi capitolul „Două cești în același timp“).

My Coffee [♥]

Dacă atingeți [♥] se accesează selecția „pregătire personalizată băuturi“. Se pot salva și accesa setările individuale pentru băuturile cu cafea (vezi capitolul „Băuturi personalizate“).



Dacă atingeți pe [☞] pornește pregătirea băuturii sau un program de service.

Printr-o nouă atingere pe [☞] puteți opri procesul de pregătire a băuturii înainte de finalizare.

Tasta de navigație „Tipper“

Prin apăsarea pe săgețile de pe tasta de navigație Tipper se navighează pe display sau se modifică parametrii.

Display

Pe display se afișează băuturile, setările și informațiile, (vezi capitolul „Display“).

Punerea în funcțiune

Generalități

Umpleți recipientele corespunzătoare numai cu apă curată, **rece**, fără dioxid de carbon și exclusiv cu boabe de cafea **prăjite**. Nu folosiți boabe de cafea glasate, caramelizate sau cu alte adaosuri de zahăr deoarece acestea înfundă unitatea de infuzare.



Înainte de a putea fi pornit și utilizat, aparatul trebuie integrat și conectat corespunzător, în conformitate cu instrucțiunile de montare anexate.

Punerea în funcțiune a aparatului

- Îndepărtați foliile de protecție existente.



Important: Utilizați aparatul numai în spații ferite de îngheț. Dacă aparatul a fost transportat sau depozitat la temperaturi sub 0°C, așteptați minim 3 ore înainte de a-l pune în funcțiune.

- Prindeți ușa aparatului de mânerul încastat și deschideți-o.
- Extrageți rezervorul de apă, clătiți-l și umpleți-l cu apă rece, proaspătă până la marcajul „max“.
- Introduceți rezervorul de apă la loc, până la limită.
- Scoateți recipientul pentru boabe, umpleți-l cu boabe de cafea și introduceți-l la loc.
- Poziționați întrerupătorul principal pe [I] și închideți ușa aparatului.

Aparatul se clătește și încălzește.

Se activează display-ul.

Se afișează „Please set your preferred language.“.

- Apăsați pe tasta de navigație Tipper [∨]. Câmpul „Deutsch“ este evidențiat. Limba poate fi modificată.
- Cu tasta de navigație Tipper [>] selectați limba dorită.
- Apăsați pe tasta de navigație Tipper [^]. Câmpul „Language“ este evidențiat.
- Cu tasta de navigație Tipper [>] selectați „Water hardness“.



Setarea corectă a durității apei este importantă pentru ca aparatul să poată afișa la timp când este necesară decalcifierea. Duritatea presetată apei este pe treapta 4. Dacă în casă există o instalație de dedurizare a apei, vă rugăm să setați duritatea apei pe treapta 3. Vă puteți informa cu privire la duritatea apei și la serviciul public local de alimentare cu apă.

- Stabiliți duritatea apei cu ajutorul benzilor-tester atașate. Introduceți benzile-tester în apă pentru scurt timp și citiți rezultatul după 1 minut.

Treapta	Grad de duritate a apei	
	Germană (°dH)	Franceză (°fH)
1	1-7	1-13
2	8-14	14-25
3	15-21	26-38
4	22-30	39-54

- Apăsăți pe tasta de navigație Tipper [^]. Câmpul „Water hardness” este evidențiat.
- Cu tasta de navigație Tipper [>] selectați „Home Connect”.
- Pentru a conecta aparatul cu rețeaua WLAN (rețeaua locală) în acest moment, atingeți tasta de navigație Tipper [v].
- Pentru a conecta aparatul cu rețeaua WLAN mai târziu, atingeți simbolul [>]. Se afișează „Complete set-up”.
- Apăsăți pe tasta de navigație Tipper [v]. Setările pentru limbă și duritatea apei sunt salvate.



La selecția [Home Connect] vă rugăm să citiți descrierea detaliată din capitolul „Home Connect”.

Aparatul este pregătit pentru funcționare în momentul în care pe display se afișează simbolurile pentru băuturi.

La fiecare debitare de băutură pornește ventilatorul integrat și după câteva minute se oprește.

La prima utilizare, după executarea unui program de service sau dacă aparatul nu a fost pus în funcțiune timp mai îndelungat, prima băutură nu va avea încă aroma integrală și nu trebuie băută. După punerea în funcțiune a cafetierei, un caimac fin și consistent se obține abia după prepararea câtorva cești.

Deconectarea aparatului

- Apăsăți pe butonul [⊕].

Aparatul se clătește și comută pe modul de economisire a energiei.

Excepție: Dacă s-a debitat apă fierbinte, aparatul se oprește fără să se clătească.

- Pentru a opri aparatul complet, deschideți ușa aparatului și poziționați întrerupătorul principal pe [○].



Important: Nu acționați întrerupătorul principal în timpul funcționării. Opriți aparatul numai dacă se află în modul de economisire a energiei pentru a putea fi spălat automat.

Cafetiera este programată din fabrică cu setările standard pentru o funcționare optimă. După un timp selectat, aparatul comută automat pe modul de economisire a energiei și se clătește (durată setabilă, vezi „Switch off after” la capitolul „Meniu”).

Aparatul este dotat cu un senzor. Dacă există un recipient pentru lapte, la comutarea pe modul de economisire a energiei, pe display apare un afișaj corespunzător. Dacă există lapte în recipient, vă rugăm să-l păstrați în frigider.

Display

Afișaj

Pe display se afișează băuturile, setările, posibilitățile de setare și mesajele privitoare la starea de funcționare.

Exemple:

Selectarea băuturii









Informații

Informațiile dispar de pe ecran după apășarea unui buton sau după scurt timp.



Cu toate acestea, informația se păstrează pe display sus sub forma unui mic simbol.

-  Bean container almost empty
-  Water tank almost empty
-  Replace water filter
-  Cleaning programme necessary
-  Descaling programme necessary
-  Calc'nClean programme necessary

Solicitări de efectuare a unei operații



i Dacă s-a executat operația necesară, de ex. s-a umplut rezervorul de apă, mesajul corespunzător și simbolul dispar din nou de pe ecran.

Pregătirea băuturii

Această cafetieră se poate utiliza cu boabe de cafea sau cu cafea măcinată (fără cafea solubilă).

Dacă se utilizează boabe de cafea, acestea se rășnesc proaspăt pentru fiecare proces de infuzare. Pentru o calitate optimă a boabelor, păstrați-le în ambalaje închise, în locuri răcoroase.

i **Important:** Umpleți rezervorul de apă zilnic cu apă proaspătă, rece, fără dioxid de carbon. Pentru funcționarea aparatului trebuie să existe întotdeauna apă suficientă în rezervorul cu apă.

Sugestie: Preîncălziți ceașca (ceștile), în mod special ceștile mici de Espresso, cu pereți groși, de ex., cu apă fierbinte.

Cu efectuarea câtorva setări, cafeaua se pregătește în două etape (vezi capitolul „Aroma Double Shot” și „Două cești în același timp”). Vă rugăm să așteptați finalizarea întregului proces.

Selectarea băuturii

Prin apășarea tastei de navigație Tipper [<] sau [>] se pot selecta diverse băuturi: Simbolul pentru băutura selectată se afișează pe mijloc. Denumirea băuturii și valorile setate curent, de exemplu pentru tăria cafelei și cantitatea de cafea se afișează pe rândul de jos.



Se pot selecta următoarele băuturi:

- Ristretto
- Espresso
- Espresso Macchiato
- Coffee
- Cappuccino
- Latte Macchiato
- Caffe Latte
- Milk froth
- Warm milk
- Hot water

Băutura selectată poate fi pregătită direct cu valorile presetate sau se poate potrivi în prealabil după preferințele individuale.

i Dacă aparatul este conectat la Home Connect, în cadrul aplicației „Coffeeworld“ pot fi selectate și personalizate băuturi suplimentare. Ultima băutura selectată în cadrul aplicației „Coffeeworld“ este afișată pe Display și aceasta poate fi configurată și achiziționată direct de pe aparat.

Potrivirea băuturii

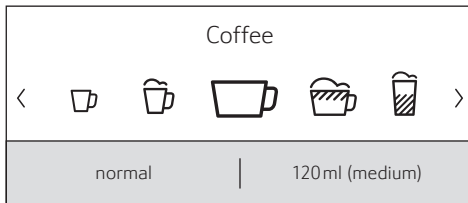
Prin apăsarea tastei de navigație Tipper [∨], pe display apar diferite câmpuri pentru ajustări, în funcție de băutura.

Câmpul, în care pot fi modificate valorile, apare pe un fundal mai deschis la culoare.

Un exemplu:

Valorile pentru o ceașcă de cafea se pot modifica după cum urmează:

- Cu tasta de navigație Tipper [<] sau [>] setați „Coffee“.



- Apăsați pe tasta de navigație Tipper [∨]. Se afișează câmpurile cu valorile presetate. Câmpul activ, de exemplu, „mild“ pentru țaria cafelei este evidențiat mai deschis.

Coffee
< normal >
120 ml (medium)
Temperature normal

- Cu tasta de navigație Tipper [<] sau [>] setați țaria dorită a cafelei, de exemplu setați „strong“.
- Apăsați pe tasta de navigație Tipper [∨].

Coffee
strong
< 120 ml (medium) >
Temperature normal

- Cu tasta de navigație Tipper [<] sau [>] setați cantitatea de cafea dorită, de exemplu setați „160 ml (large)“.
- Apăsați pe tasta de navigație Tipper [∨].

Coffee
strong
160 ml (large)
< Temperature normal >

- Cu tasta de navigație Tipper [<] sau [>] setați temperatura dorită, de exemplu setați „Temperature high“.

Coffee
strong
160 ml (large)
< Temperature high >

- Prin tasta de navigație Tipper [^] reveniți la meniul băuturilor sau prin tasta de navigație [>] obțineți băutura. Setările sunt memorate.

i În funcție de tipul de băutură se disting diferite posibilități de setare. De ex., pentru băuturile cu cafea se pot seta tăria cafelei, temperatura și cantitatea de cafea, iar pentru lapte se poate seta numai cantitatea de umplere.

Sunt posibile următoarele setări:

Tărie

very mild
mild
normal
strong
very strong
DoubleShot
DoubleShot +
DoubleShot ++

i **Aroma Double Shot**
Cu cât cafeaua este infuzată mai mult timp, cu atât sunt eliberate mai multe substanțe amare și arome nedorite. Acest lucru are efect negativ asupra gustului și face cafeaua mai puțin digerabilă. Pentru cafele extra-tari, aparatul este dotat cu o funcție specială Aroma Double Shot. După prepararea unei jumătăți din cantitate, boabele de cafea sunt măcinate și infuzate din nou, astfel încât sunt eliberate numai substanțele aromatice gustoase și ușor digerabile.

Funcția Aroma Double Shot nu este disponibilă pentru Ristretto, Espresso Macchiato și pregătirea cafelei măcinate.

Cantitatea de umplere

Cantitatea de umplere diferă în funcție de tipul băuturii și se poate seta în pași de ml.

i Cantitatea de umplere debitată poate fluctua în funcție de calitatea laptelui.

i Dacă în decurs de cca. 30 de secunde nu se efectuează nicio comandă la aparat, aparatul părește automat modul de setare. Setările efectuate se memorează automat.

Temperatura aparatului

Valori pentru băuturile cu cafea:

Temperature normal
Temperature high
Temperature very high

Valori pentru apa fierbinte:

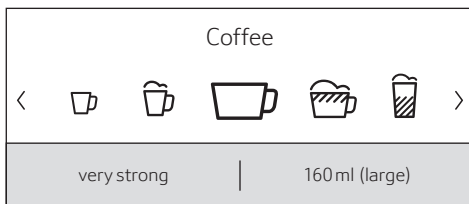
70° C (White tea)
80° C (Green tea)
90° C (Black tea)
Max (Fruit tea)

Pregătirea cu boabe de cafea

Aparatul trebuie să fie gata de funcționare.

- Așezați o ceașcă sub orificiul de evacuare a băuturii.
- Selectați cu tasta de navigație Tipper [<] sau [>] „Ristretto“, „Espresso“ sau „Coffee“.

Pe afișaj se afișează băutura selecționată și valorile presetate pentru tăria cafelei și cantitatea de cafea pentru această băutură.



i Setările pot fi modificate așa cum se descrie în capitolul „Potrivirea băuturii“.

- Atingeți pe [>] pentru a porni debitarea băuturii.

Cafeaua este infuzată și după aceea se scurge în ceașcă.

Printr-o nouă atingere pe [>] puteți opri debitarea băuturii înainte de finalizare.

Pregătirea cu lapte

Această cafetieră este echipată cu o piesă integrată cu orificiu de evacuare a băuturii. Cu această dotare se pot pregăti băuturi cu cafea cu lapte sau cu spumă de lapte și lapte cald.



Pericol de arsuri!

Orificiul de evacuare a băuturii devine foarte fierbinte. După utilizare, aparatul se lasă mai întâi să se răcească și numai după aceea poate fi atins.

Recipient pentru lapte

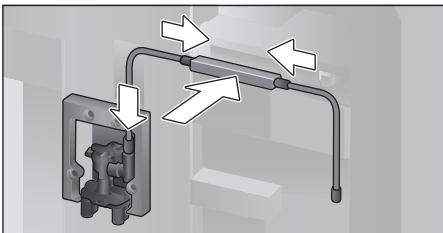
Recipientul pentru lapte este conceput special pentru a fi utilizat împreună cu această cafetieră. Este conceput exclusiv pentru uz casnic și pentru păstrarea laptelui la frigider. Recipientul izolator păstrează laptele rece timp de câteva ore.



Important: Luați ceștile sau paharele înainte de a deschide ușa deoarece în caz contrar ar putea cădea.

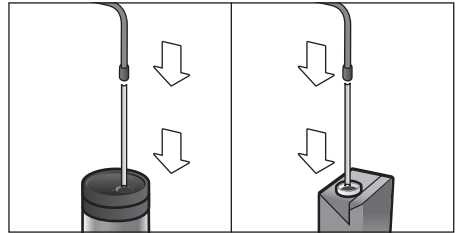
Racordarea recipientului pentru lapte sau a unei cutii de lapte:

- Deschideți ușa aparatului.
- Scoateți capacul de la piesa cu orificiul de evacuare a băuturii prin față.
- Racordați și fixați furtunurile de lapte și piesa de conectare așa cum se indică în figură.



- Fixați capacul din față pe piesa cu orificiul de evacuare a băuturii.

- Cuplați furtunul de aspirare și introduceți-l în recipientul pentru lapte sau în cutia de lapte.



- Închideți ușa aparatului.



Resturile de lapte uscate sunt dificil de îndepărtat. Din acest motiv trebuie curățate **obligatoriu** (vezi capitolul „Curățarea sistemului pentru lapte“).

Băutură de cafea cu lapte

- Așezați ceașca sau paharul sub orificiul de evacuare a băuturii.
- Cu tasta de navigație Tipper [<] sau [>] selectați „Espresso Macchiato“, „Cappuccino“, „Latte Macchiato“ sau „Caffe Latte“. Pe afișaj se afișează băutura selecționată și valorile presetate pentru tăria cafelei și cantitatea de cafea pentru această băutură.



Setările pot fi modificate așa cum se descrie în capitolul „Potrivirea băuturii“.

- Atingeți pe [▷] pentru a porni debitarea băuturii. Mai întâi, în ceașcă, respectiv în pahar va fi debitat laptele. În continuare, cafeaua este infuzată și se scurge în ceașcă, respectiv în pahar. Printr-o nouă atingere pe [▷] puteți opri etapa actuală a procesului înainte de finalizare.

Spumă de lapte sau lapte cald

- Așezați ceașca sau paharul sub orificiul de evacuare a băuturii.
- Cu tasta de navigație Tipper [<] sau [>] selectați „Milk froth“ sau „Warm milk“.

i Setările pot fi modificate așa cum se descrie în capitolul „Potrivirea băuturii“.

- Atingeți pe [>] pentru a porni debitarea băuturii.

Spuma de lapte sau laptele cald curge din orificiul de evacuare a băuturii.

Printr-o nouă atingere pe [>] puteți opri etapa actuală a procesului înainte de finalizare.

Pregătirea cu cafea măcinată

i La pregătirea cu cafea măcinată nu sunt disponibile setarea tăriei cafelei și debitarea concomitentă în două cești.

Important: Luați ceștile sau paharele înainte de a deschide ușa deoa rece în caz contrar ar putea cădea.

Aparatul trebuie să fie gata de funcționare.

- Deschideți ușa aparatului.
- Extrageți sertarul pentru pulbere. Sertarul pentru pulbere trebuie să fie uscat.
- Umpleți cu cafea măcinată (maxim 2 linguri rase); fără să presați.

i **Atenție!**
Nu umpleți cu boabe sau cafea solubilă.

- Montați sertarul pentru pulbere.
- Închideți ușa aparatului. În loc de tăria cafelei pe display este afișat „Ground coffee“.

i Dacă în decurs de 90 de secunde nu se obține deloc cafea, compartimentul de infuzare se golește automat pentru a preveni o supraacumulare. Aparatul se clătește.

- Așezați ceașca sub orificiul de evacuare a băuturii.
- Selectați o băutură cu cafea sau o băutură cu cafea cu lapte, cu tasta de navigație Tipper [<] sau [>].

Pe display se afișează băutura selectată și valorile presetate pentru această băutură.

i Setările pot fi modificate așa cum se descrie în capitolul „Potrivirea băuturii“.

Pentru băuturile cu cafea cu lapte să respectați instrucțiunile din capitolul „Pregătirea cu lapte“.

- Atingeți pe [>] pentru a porni debitarea băuturii.

Cafeaua este infuzată și după aceea se scurge în ceașcă. La selectarea băuturilor de cafea cu lapte, mai întâi se debitează laptele și după aceea se infuzează cafeaua.

i Pentru a prepara o altă băutură cu cafea măcinată repetați procesul.

Prepararea apei fierbinți



Pericol de arsuri!

Orificiul de evacuare a băuturii devine foarte fierbinte. După utilizare, aparatul se lasă mai întâi să se răcească și numai după aceea poate fi atins.

Aparatul trebuie să fie gata de funcționare.

- Extrageți furtunul de lapte din recipientul pentru lapte.
- Îndepărtați resturile de lapte sau de cafea de la scurgere.
- Așezați ceașca sau paharul sub orificiul de evacuare a băuturii.
- Cu tasta de navigație Tipper [<] sau [>] selectați „Hot water“.

i Setările pot fi modificate așa cum se descrie în capitolul „Potrivirea băuturii“.

- Atingeți pe [>] pentru a porni debitarea băuturii.
- Se afișează mesajul „Milk tube removed from milk container?“.
- Dacă mai este racordat furtunul de lapte, să-l scoateți și să atingeți tasta de navigație Tipper [√].

Apa fierbinte curge din orificiul de evacuare a băuturii.

Printr-o nouă atingere pe [>] puteți opri debitarea băuturii înainte de finalizare.

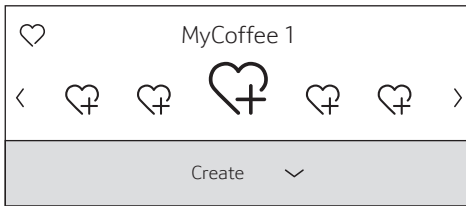
Băuturi personalizate

Dacă atingeți [♥], se deschide selecția pentru băuturi personalizate. Pot fi folosite maxim 8 poziții din memorie. Băuturile preferate, cele debitate frecvent se pot salva aici cu toate setările lor.

i Meniul poate fi părăsit oricând, fără a salva setările, dacă atingeți [♥].

Crearea sau modificare unei băuturi

- Atingeți [♥]. Se afișează selectarea pozițiilor din memorie.



- Cu ajutorul tastei de navigație Tipper [<] sau [>] selectați o poziție neocupată din memorie ☞ pentru crearea unei băuturi sau o poziție ocupată din memorie pentru modificarea sau ștergerea unei băuturi preferate.
- În cazul unei poziții neocupate din memorie selectați „Create” sau pentru o poziție ocupată din memorie selectați „Change”.
- Apăsați pe tasta de navigație Tipper [✓].

i La selecția „Delete” se șterg setările poziției din memorie și această poziție devine din nou disponibilă.

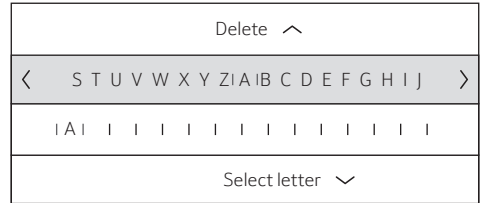
Se afișează meniul pentru potrivirea băuturii. Se afișează ultima băutură debitată cu ultimele setări selectate.

- În cazul în care nu trebuie salvată ultima băutură debitată, selectați o altă băutură cu ajutorul tastei de navigație Tipper [<] sau [>].
- Selectați cu ajutorul tastei de navigație Tipper [✓] sau [^] setarea carea urmează să fie modificată. Cu tasta de navigație Tipper [<] sau [>] ajustați valorile în funcție de propria dorință.

În funcție de băutura selectată se afișează diverse posibilități de setare.

i La băuturile cu lapte se poate seta raportul de amestec dintre cafea și lapte.

- Setările se pot memora cu o denumire individuală. Selectați „Save name”. Se deschide o mască pentru introducerea denumirii.

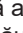


- Cu [^] se părăsește masca pentru introducere fără a se efectua nicio modificare. Se afișează meniul cu băuturi.
- Selectați o literă sau un simbol pe linia situată cel mai sus, cu ajutorul tastei de navigație Tipper [<] sau [>].
- Atingeți [✓] pentru confirmarea literei. Pentru ștergere selectați [<] și apăsați [✓].
- Selectați alte litere sau simboluri și confirmați.
- Cu [^] se preiau datele introduse. Se afișează meniul de selectare.
- Atingeți [♥] pentru a părăsi meniul.



Selectarea și debitarea unei băuturi personalizate

- Atingeți [♥]. Se afișează selectarea pozițiilor din memorie.
- Selectați poziția dorită din memorie cu tasta de navigație Tipper [<] sau [>].
- Așezați ceașca sau paharul sub orificiul de evacuare a băuturii.
- Atingeți pe [▷] pentru a porni debitarea băuturii.

Două cești în același timp

Dacă atingeți [] se prepară două cești din băutura selectată, în același timp.

Setarea se afișează printr-un al doilea simbol pentru ceașcă sau sub formă de text, de ex. „2x Espresso“.

- Selecționați băutura dorită cu tasta de navigație Tipper [<] sau [>].
- Atingeți [].
- Așezați două cești, în stânga și în dreapta, sub orificiul de evacuare a băuturii.
- Atingeți pe [] pentru a porni debitarea băuturii.

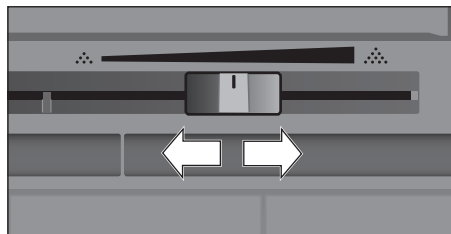
Se prepară băutura selectată și după aceea, se debitează în ambele cești.

- i** Pregătiți băutura în două etape (două procese de măcinare). Vă rugăm să așteptați finalizarea întregului proces.
În cazul setărilor „Aroma Double Shot“ sau „Cafea măcinată“ nu este posibilă obținerea a două cești de băutură în același timp.

Reglarea gradului de măcinare

Această cafetieră este echipată cu o râșniță reglabilă. Gradul de măcinare a cafelei poate fi modificat individual.

- Deschideți ușa aparatului.
- Selecționați cu cursorul reglajul gradului de măcinare între cafea măcinată fin ☼ și cafea măcinată grosier ☼.



- Închideți ușa aparatului la loc.

- i** În cazul boabelor prăjite închise la culoare, selecționați un grad de măcinare mai fin, iar în cazul boabelor de culoare deschisă optați pentru un grad de măcinare mai grosier.


- i** **Sugestie:** Efectuați numai mici modificări ale reglajului gradului de măcinare.


Noua setare este pusă în aplicare abia de la a doua ceașcă de cafea.


Dacă pe display se afișează mesajul „Select a coarser degree of grinding“, înseamnă că boabele de cafea sunt măcinate prea fin. Setati un grad de măcinare mai grosier.

Sistemul de siguranță împotriva accesului copiilor

Aparatul se poate bloca pentru a proteja copiii de arsuri și opăririi.

- Atingeți [] pentru cel puțin 4 secunde. Pe display apare pentru scurt timp „Childproof lock activated“.


Acum nu mai este posibilă efectuarea niciunei comenzi, se poate apăsa numai pe [].

- Pentru a dezactiva protecția împotriva accesului copiilor, atingeți [] timp de cel puțin 4 secunde.

Pe display apare pentru scurt timp „Childproof lock deactivated“.

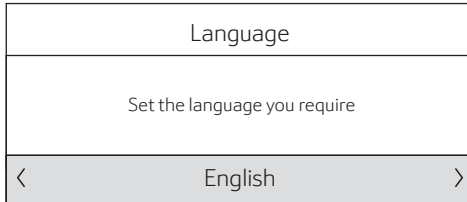
Meniu

Meniul servește la modificarea setărilor individuale, la accesarea informațiilor sau la pornirea proceselor.

- Deschideți meniul, atingând []. Pe display se afișează diferite posibilități de setare.

Navigare prin meniu:

Cu tasta de navigație Tipper [<] sau [>] se selectează diversele puncte din meniu, de ex. „Language“. Cu [√] este afișată setarea respectivă, de ex. „Deutsch“, care poate fi modificată cu [<] sau [>]. Cu [^] puteți părăsi din nou setarea respectivă.



De exemplu:

Setarea opririi automate a aparatului la 15 minute:

- Atingeți [⏻]. Se deschide meniul.
- Cu tasta de navigație Tipper [<] sau [>] selectați „Switch off after“.
- Apăsați pe tasta de navigație Tipper [√].
- Cu tasta de navigație Tipper [<] sau [>] selectați „0h 15min“.
- Atingeți [⏻]. Se afișează „Save changes?“.
- Apăsați pe tasta de navigație Tipper [√]. Reglajul este salvat.

Pe display se afișează selectarea băuturii.

i Meniul poate fi părăsit oricând dacă atingeți [⏻]. Dacă în decurs de cca. 30 de secunde nu are loc nicio introducere, meniul se închide automat, însă reglările nu se vor salva.

Pot fi făcute următoarele reglări:

Language

Setarea limbii care să fie afișate pe display.

Water hardness

Setare pentru duritatea locală a apei.

Se poate alege de la nivelul „1 (soft)“ până la „4 (very hard)“. Duritatea presetată a apei este „4 (very hard)“.

i Setarea corectă a durezzații apei este importantă pentru ca aparatul să poată afișa la timp când este necesară decalcifierea.

Duritatea apei se poate măsura cu benzile-tester anexate sau vă puteți informa cu privire la duritatea apei și la serviciul public local de alimentare cu apă. Dacă în casă există o instalație de dedurizare a apei, vă rugăm să setați „Softening device“.

Water filter

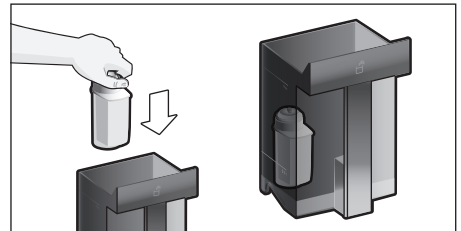
Dacă s-a montat, s-a înlocuit, respectiv s-a scos un filtru de apă, în meniu trebuie efectuată în mod corespunzător setarea „Activate“, „Replace“ sau „Remove“.

i Utilizarea unui filtru de apă reduce formarea depunerilor de calcar, și diminuează impurificarea apei. În plus aparatul trebuie decalcifiat atât de des. Filtrele de apă se pot procura din magazinele de specialitate și de la Serviciul pentru clienți (vezi capitolul „Accesorii“).

Montarea sau înlocuirea filtrului de apă:

Înainte de a putea utiliza un nou filtru de apă, filtrul trebuie clătit.

- Selectați cu tasta de navigație Tipper [<] sau [>] fie „Activate“ sau „Replace“.
- Împingeți filtrul de apă în degajarea din rezervorul de apă.



- Umpleți rezervorul de apă cu apă până la marcajul „max“.
- Extrageți furtunul de lapte din recipientul pentru lapte și închideți ușa.

i **Atenție:** Să nu prindeți furtunul când închideți ușa.

- Așezați un vas cu capacitate de 0,5 l sub orificiul de evacuare.
 - Atingeți [▶].
- Acum, apa curge prin filtru pentru a-l clăti.
- După aceea goliți vasul.
- Aparatul este pregătit pentru funcționare din nou.

i Prin clătirea filtrului se activează în același timp setarea pentru afișajul de schimbare a filtrului.

După afișarea mesajului „Replace water filter“ sau cel târziu după 2 luni, eficacitatea filtrului se reduce la minimum. Filtrul trebuie schimbat din motive de igienă și pentru a nu se depune calcar pe aparat (aparatură poate fi deteriorat).

■ Dacă nu se montează un filtru nou, selecționați setarea „Remove“ și atingeți pe [>] .

Se afișează „Remove filter, reinsert water tank, close door“.

i Dacă aparatul nu a fost utilizat pe o perioadă mai îndelungată (de ex. concediu), filtrul montat trebuie clătit înainte de prima utilizare a aparatului. În acest scop debitați pur și simplu o ceașcă de apă fierbinte.

Puteți citi informații suplimentare despre filtrul de apă în instrucțiunile pentru filtru anexate.

Switch off after

Setarea intervalului de timp, după care aparatul se clătește automat după ultima băutură preparată și se oprește.

Pot fi selectate valori de la 15 minute până la 8 ore. Timpul presetat este de 30 de minute.

Home Connect

Setările pentru conexiunea cu rețeaua WLAN (rețea locală) și terminalele mobile (consultați capitolul "Home Connect").

Illumination

Setarea iluminatului orificiului de evacuare a băuturii. Puteți selecta „On“, „When in use“ sau „Off“.

Brightness illumination

Setarea luminozității iluminatului orificiului de evacuare a băuturii. Se poate alege de la „Level 1“ până la „Level 10“.

Brightness display

Setarea luminozității display-ului.

Key tones

Activarea sau dezactivarea semnalelor acustice.

Clock display

Posibilitatea de afișare a orei „Off“ sau „Digital“ (pornit). Setările se pot efectua în meniurile prezentate în cele ce urmează.

i Setările pentru oră și dată se șterg după ce aparatul a fost deconectat de la întrerupătorul principal sau în urma unei pene de curent.

Time of day

Setarea orei actuale.

Date

Setarea datei actuale.

Frost protection

Program de service pentru prevenirea deteriorărilor care ar putea fi cauzate de îngheț în timpul transportului sau la depozitare.

Pentru aceasta, aparatul se golește complet.

■ Atingeți „Start“ pentru a porni programul.

■ Goliți rezervorul de apă și introduceți-l la loc.

■ Extrageți recipientul pentru lapte, dacă există și închideți ușa.

Aparatură golește automat sistemul de tuburi.

■ Goliți tava de colectare pentru picături și montați-o la loc.

Beverage info

Afișează câte băuturi au fost preparate de la punerea în funcțiune.

■ Selectați „next“ pentru a afișa informația.

Factory settings

Resetarea tuturor setărilor proprii la starea de livrare din fabrică.

■ Cu tasta de navigație Tipper [<] sau [>] selectați „reset“. Se afișează „Are you sure?“.

■ Confirmați atingând „reset“ sau anulați cu „cancel“.

Home Connect

Această cafetieră este compatibilă Wi Fi și poate fi comandată de la distanță printr-un terminal mobil (de exemplu, tabletă, PC, smartphone). Aplicația Home Connect oferă funcții suplimentare, care sunt o completare optimă a aparatului conectat în rețea.

Dacă aparatul nu este conectat cu rețeaua WLAN (rețeaua locală), aparatul funcționează ca o cafetieră fără conexiune la rețea și poate fi operat în mod obișnuit, prin intermediul display-ului.

Observație importantă:

Router-ul rețelei locale trebuie să funcționeze în intervalul de frecvență de 2,4 GHz. Verificați și, dacă este cazul, ajustați.

Accesibilitatea funcției Home Connect depinde de accesibilitatea serviciilor Home Connect în țara dumneavoastră. Serviciile Home Connect nu sunt disponibile în toate țările. Mai multe informații pe această temă se găsesc la www.home-connect.com.



Vă rugăm să respectați instrucțiunile de siguranță de la începutul acestor instrucțiuni de utilizare și să vă asigurați că acestea sunt respectate și ulterior, atunci când operați aparatul prin intermediul aplicației Home Connect fără a vă afla acasă. Vă rugăm să respectați de asemenea, și instrucțiunile din aplicația Home Connect.




Operarea de la aparat are întotdeauna prioritate, iar în acest timp nu este posibilă operarea prin aplicația Home Connect.

Instalarea

Pentru a putea realiza setări prin intermediul Home Connect, aplicația Home Connect trebuie să fie instalată pe terminalul dvs. mobil (de exemplu, tabletă, PC, smartphone).

În acest sens aveți în vedere instrucțiunile de instalare pentru Home Connect care v-au fost livrate și pe care le găsiți disponibile pentru descărcare în mai multe limbi dacă accesați www.neff-home.com.

Pentru a realiza setările, urmați pașii indicați de aplicație.

Înregistrarea aparatului în rețeaua WLAN se poate efectua direct la prima punere în funcțiune a cafetierei sau prin intermediul meniului (mai întâi apăsați [] pentru a deschide meniul):

- Cu tasta de navigație Tipper [<] sau [>] selectați „Home Connect“.
- Apăsați pe tasta de navigație Tipper [∨].
- Pe afișaj apare meniul Home Connect.
- Prin apăsarea tastei de navigație Tipper [∨] porniți Wi-Fi.
- Cu tasta de navigație Tipper [>] selectați „Network not connected“.
- Apăsați pe tasta de navigație Tipper [∨]
- Pe display se afișează selecția „Automatic Network Connection“.



Dacă routerul dvs este dotat cu funcționalitate prin WPS vă rugăm selectați „Automatic Network Connection“, în caz contrar selectați „Connect manually“.

Conexiune automată cu rețeaua WLAN (rețeaua locală)

- Cu tasta de navigație Tipper [<] sau [>] selectați „Automatic Network Connection“.
- Apăsați pe tasta de navigație Tipper [∨].
- Pe display se afișează „Automatic Network Connection“.
- În decurs de câteva minute apăsați butonul WPS de la routerul rețelei locale și așteptați până când pe display-ul cafetierei se afișează „Network connection successful“.
- Deschideți aplicația pe terminalul mobil.
- Cu tasta de navigație Tipper [<] sau [>] selectați „Connect to the app“.
- Apăsați pe tasta de navigație Tipper [∨] pentru conectare.

Cafetiera se conectează cu aplicația.

Urmați instrucțiunile din aplicație.

- Așteptați până când pe display se aprinde pentru scurt timp „Successfully connected to app“.
- Cu tasta de navigație Tipper [<] sau [>] selectați „Remote start off“.

- Apăsați tasta de navigație Tipper [∨] pentru pornire.
- Se afișează un mesaj de avertizare.
- Mențineți mai departe apăsată tasta de navigație Tipper [∨] pentru a putea citi mesajul de avertizare.
- Apăsați tasta de navigație Tipper [∨] pentru a confirma mesajul de avertizare.
- Apăsați tasta [⏏] pentru a părăsi meniul.

Cu un terminal mobil, cafetiera poate fi utilizată acum prin intermediul aplicației, cu totalitatea funcțiilor sale.

i În cazul selecției „Remote start off“ în aplicația Home Connect se afișează exclusiv stările de funcționare ale cafetierei. Se pot efectua setări, dar nu puteți porni debitarea băuturilor.

Conexiune manuală cu rețeaua WLAN (rețeaua locală)

- Cu tasta de navigație Tipper [<] sau [>] selectați „Connect manually“.
- Apăsați pe tasta de navigație Tipper [∨]. La cafetieră se instalează o rețea WLAN proprie, care poate fi accesată cu tableta sau smartphone-ul. Pe display se afișează SSID (numele) și parola (key) acestei rețele.
- Înregistrați terminalul mobil în rețeaua cafetierei cu SSID „HomeConnect“ și parola „HomeConnect“.
- Porniți aplicația la terminalul mobil și respectați instrucțiunile pentru înregistrarea rețelei din aplicație și instrucțiunile din documentația furnizată odată cu aplicația Home Connect.

Procesul de înregistrare s-a încheiat dacă pe display-ul cafetierei se aprinde pentru scurt timp „Network connection successful“.

- Cu tasta de navigație Tipper [<] sau [>] selectați „Connect to the app“.
- Apăsați pe tasta de navigație Tipper [∨] pentru conectare.

Cafetiera se conectează cu aplicația. Urmăriți instrucțiunile de pe aplicație.

- Așteptați până când pe display se aprinde pentru scurt timp „Successfully connected to app“.

- Cu tasta de navigație Tipper [<] sau [>] selectați „Remote start off“.
- Apăsați tasta de navigație Tipper [∨] pentru pornire.
- Se afișează un mesaj de avertizare.
- Mențineți mai departe apăsată tasta de navigație Tipper [∨] pentru a putea citi mesajul de avertizare.
- Apăsați tasta de navigație Tipper [∨] pentru a confirma mesajul de avertizare.
- Apăsați tasta [⏏] pentru a părăsi meniul.

Cu un terminal mobil, cafetiera poate fi utilizată acum prin intermediul aplicației, cu totalitatea funcțiilor sale.

i În cazul selecției „Remote start off“ în aplicația Home Connect se afișează exclusiv stările de funcționare ale cafetierei. Se pot efectua setări, dar nu puteți porni debitarea băuturilor.

Pornirea și oprirea Wi-Fi

În funcție de necesități, Wi-Fi se poate comuta pe „on“ sau „off“ (de exemplu, în concediu).

i Informațiile despre rețea nu se pierd după deconectare.

După pornire așteptați câteva secunde până la reconectarea cafetierei cu rețeaua WLAN.

În modul de funcționare standby conectat la rețea, aparatul dvs. necesită max. 2 W.

- Apăsați tasta [⏏] pentru a deschide meniul.
- Cu tasta de navigație Tipper [<] sau [>] selectați „Home Connect“.
- Apăsați pe tasta de navigație Tipper [∨]. Pe afișaj apare meniul Home Connect.
- Cu tasta de navigație Tipper [<] sau [>] selectați „WiFi“.
- Prin apăsarea tastei de navigație Tipper [∨] se pornește sau oprește Wi-Fi.
- Apăsați tasta [⏏] pentru a părăsi meniul.


Alte setări



Home Connect se poate adapta în orice moment la necesitățile individuale.


Observație: cafetiera trebuie să fie conectată la rețeaua WLAN.

Dezactivarea conexiunii

Cafetiera se poate decupla de la rețeaua WLAN în orice moment.



 În cazul în care cafetiera este decuplată de la rețeaua WLAN, nu este posibilă operarea prin Home Connect.

- Apăsați tasta [] pentru a deschide meniul.
- Cu tasta de navigație Tipper [<] sau [>] selectați „Home Connect“.
- Apăsați pe tasta de navigație Tipper [∨]. Pe afișaj apare meniul Home Connect.
- Cu tasta de navigație Tipper [<] sau [>] selectați „Disconnect network“.
- Apăsați pe tasta de navigație Tipper [∨]. Conexiunea la rețea și aplicația sunt dezactivate.
- Apăsați tasta [] pentru a părăsi meniul.

 Informațiile despre rețeaua WLAN se șterg.

Conectarea la aplicație

Aplicația Home Connect poate fi instalată pe oricât de multe terminale mobile și acestea se conectează la cafetieră. Cafetiera trebuie să fie conectată deja cu rețeaua WLAN.

- Deschideți aplicația pe terminalul mobil.
- Apăsați tasta [] pentru a deschide meniul.
- Cu tasta de navigație Tipper [<] sau [>] selectați „Home Connect“.
- Apăsați pe tasta de navigație Tipper [∨]. Pe afișaj apare meniul Home Connect.
- Cu tasta de navigație Tipper [<] sau [>] selectați „Connect to the app“.
- Pentru a conecta aparatul cu aplicația, apăsați pe tasta de navigație Tipper [∨]. Cafetiera se conectează cu aplicația. Urmați instrucțiunile din aplicație.
- Așteptați până când pe display se aprinde pentru scurt timp „Successfully connected to app“.
- Apăsați tasta [] pentru a părăsi meniul.

Pornire de la distanță

De exemplu, dacă trebuie să porniți debitarărea unei băuturi prin intermediul unui terminal mobil, trebuie să activați pornirea de la distanță.



Pericol de arsuri!



În cazul în care pornirea de la distanță nu este supravegheată, se pot produce arsuri ale persoanelor, dacă acestea introduc mâinile sub orificiul de scurgere a cafelei, în timpul debitării băuturilor. Din acest motiv trebuie să vă asigurați că în cazul în care pornirea de la distanță nu este supravegheată, nu pot fi periclitare persoanele, în mod special copiii sau obiectele.



Pornirea casetei text pentru pornirea de la distanță poate fi selectată numai în momentul în care conexiunea cu Home Connect a fost finalizată cu succes.




Dacă este dezactivată pornirea de la distanță, în aplicația Home Connect se afișează exclusiv stările de funcționare ale cafetierei.

- Apăsați tasta [] pentru a deschide meniul.
- Cu tasta de navigație Tipper [<] sau [>] selectați „Home Connect“.
- Apăsați pe tasta de navigație Tipper [∨]. Pe afișaj apare meniul Home Connect.
- Cu tasta de navigație Tipper [<] sau [>] selectați „Remote start“.
- Apăsați tasta de navigație Tipper [∨] pentru pornire.
- Apăsați tasta [] pentru a părăsi meniul.

Informații despre aparate




Afișarea informațiilor despre rețea și despre aparate

- Apăsați tasta [] pentru a deschide meniul.
- Cu tasta de navigație Tipper [<] sau [>] selectați „Home Connect“.
- Apăsați pe tasta de navigație Tipper [∨]. Pe afișaj apare meniul HomeConnect.

- Cu tasta de navigație Tipper [<] sau [>] selectați „Home Connect appliance information“.
 - Apăsăți pe tasta de navigație Tipper [∨] pentru selectare.
- Pentru câteva secunde se afișează SSID, IP, adresa MAC și numărul de serie al aparatului.
- Apăsăți tasta [⏏] pentru a părăsi meniul.

Display

Pe Display, în colțul din dreapta sus, starea Home Connect este indicată cu ajutorul unui simbol:

-  Conectat la rețea
-  Nu este conectat la rețea
-  Nu există conexiune la server

Telediagnoza

În caz de defecțiuni, unitatea service abilitată poate accesa aparatul dumneavoastră prin intermediul telediagnozei. Contactați unitatea service abilitată și asigurați-vă că aparatul dumneavoastră este conectat la serverul Home Connect și verificați dacă serviciul de telediagnoză este disponibil în țara dumneavoastră.

Pentru informații suplimentare privind disponibilitatea serviciului de telediagnoză în țara dumneavoastră, accesați pagina web Home Connect prin intermediul funcției Asistență și suport: www.home-connect.com

Observație privind protecția datelor

La prima conectare a cafetierei la o rețea WLAN conectată la Internet, cafetiera transmite următoarele categorii de date către serverul Home Connect (prima înregistrare):

- Identificarea unică a aparatului (constând din codurile aparatului și adresa MAC a modulului de comunicație Wi-Fi integrat).
- Certificatul de securitate al modulului de comunicație Wi-Fi (pentru securizarea conexiunii din punct de vedere al tehnicii informaționale).

- Versiunea actuală de software și hardware a cafetierei.
- Stadiul unei eventuale reveniri anterioare la setările din fabrică.

Această primă înregistrare pregătește utilizarea funcționalităților Home Connect și este necesară abia în momentul în care doriți să folosiți pentru prima dată funcționalitățile Home Connect.



Vă rugăm să luați în considerare faptul că funcționalitățile Home Connect pot fi utilizate doar în legătură cu aplicația Home Connect. Informațiile referitoare la protecția datelor pot fi consultate în aplicația Home Connect.

Declarație de conformitate

Prin prezenta, societatea BSH Hausgeräte GmbH declară că aparatul dotat cu funcționalitatea Home Connect este în conformitate cu cerințele de bază și cu celelalte dispoziții relevante ale Directivei 2014/53/UE.

O declarație de conformitate RED detaliată se găsește pe Internet, la adresa www.neff-home.com, pe pagina de produs a aparatului dvs., în secțiunea rezervată documentelor suplimentare.

Bandă de 2,4 GHz (2400–2483,5 MHz):
max. 100 mW

Îngrijirea și curățarea zilnică

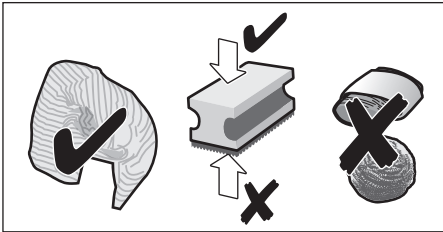


Pericol de electrocutare!

Să nu cufundați niciodată aparatul în apă. Nu utilizați aparate de curățare cu aburi.

- Ștergeți carcasa cu o lavetă moale, umedă.
- Ștergeți panoul de comandă și display-ul cu o lavetă din microfibră.
- Nu utilizați agenți de curățare cu conținut de alcool sau alcool etilic.

- Nu utilizați lavete abrazive sau detergenți caustici.



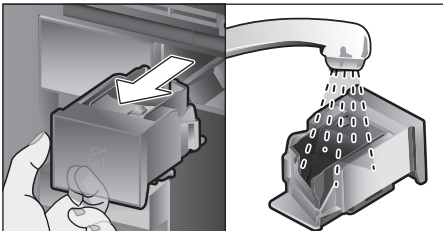
- Îndepărtați întotdeauna imediat reziduurile de calcar, cafea, lapte, detergent și detartrant. Aceste reziduuri pot conduce la coroziune.

i Noile lavete absorbante se pot acumula săruri. Sărurile pot produce depuneri pe suprafața oțelului inoxidabil și din acest motiv, lavetele trebuie clătite temeinic înainte de utilizare.

- Deschideți ușa și trageți în față tava de colectare pentru picături.
- Scoateți capacul de la tava de colectare pentru picături și recipientul de zaț.
- Goliți, curățați și uscați componentele individuale.

i **Important:** Tava de colectare pentru picături și recipientul de zaț trebuie golite și curățate zilnic pentru a preveni formarea depunerilor.

- Extrageți sertarul pentru pulbere, curățați-l sub apa de la robinet și uscați-l bine.



- Ștergeți și uscați interiorul aparatului (suportul tăvii de colectare pentru picături și sertarul pentru pulbere) și tăvița de captare a tabletei.
- Montați piesele uscate, de exemplu, sertarul pentru pulbere.

Următoarele componente nu se spală în mașina de spălat vase:

sertarul pentru accesorii, rezervorul de apă, capacul rezervorului de apă, capacul de la orificiul de evacuare a băuturii, recipientul pentru boabe, capacul recipientului pentru boabe, piesa metalică de conectare, sertarul pentru pulbere, capacul de protecție al unității de infuzare, unitatea de infuzare și recipientul pentru lapte.



Următoarele componente se pot spăla în mașina de spălat vase:

Placa pentru picături, tăvița pentru tablete, tava de colectare pentru picături, capacul tăvii de colectare pentru picături, recipientul de zaț, furtunurile de lapte, tuburile de aspirare, piesele individuale de la orificiul de evacuare a băuturii, lingura de măsură pentru cafea măcinată și capacul recipientului pentru lapte.



Când aparatul este pornit în stare rece sau este oprit după debitarea cafelei, se clătește automat. În acest mod, sistemul se curăță automat.



Important: Dacă aparatul nu se utilizează pe o perioadă de timp mai îndelungată (de ex. în concediu), curățați în prealabil, temeinic întregul aparat, inclusiv sistemul pentru lapte, sertarul pentru pulbere și unitatea de infuzare.

Curățarea sistemului pentru lapte

Sistemul pentru lapte se curăță imediat după pregătirea unei băuturi cu lapte, cu un jet de abur scurt.



Sugestie: Pentru o curățare deosebit de temeinică, sistemul pentru lapte poate fi clătit suplimentar, cu apă (vezi capitolul „Clătirea sistemului pentru lapte“).

Important: Curățați săptămânal sistemul pentru lapte, în mod manual, iar dacă este necesar, și mai des (vezi capitolul „Curățarea manuală a sistemului pentru lapte“).

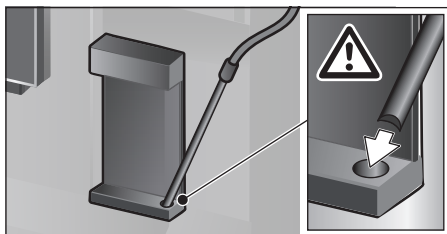


Pericol de arsuri!

Orificiul de evacuare a băuturii devine foarte fierbinte. După utilizare, aparatul se lasă mai întâi să se răcească și numai după aceea poate fi atins.

Clătirea sistemului pentru lapte

- Cu tasta de navigație Tipper [< >] sau [>] selectați „Rinse milk system”.
- Apăsăți pe tasta de navigație Tipper [∨]. Programul pornește.
- Deschideți ușa și scoateți tubul de aspirare din recipientul pentru lapte.
- Ștergeți tubul de aspirare și introduceți capătul tubului de aspirare în orificiul recipientului de zăț.



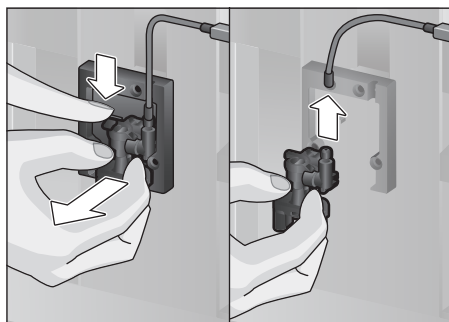
- Închideți ușa. Atenție, să nu prindeți furtunul de lapte.
 - Așezați un pahar gol sub orificiul de evacuare a băuturii.
 - Atingeți [▷◁].
- Sistemul pentru lapte se clătește cu apă.
- După aceea goliți paharul și ștergeți furtunul de lapte.
 - Atingeți [↖] pentru a părăsi meniul. Sistemul pentru lapte este gata clătit.
- Aparatul este pregătit pentru funcționare din nou.

Curățarea manuală a sistemului pentru lapte

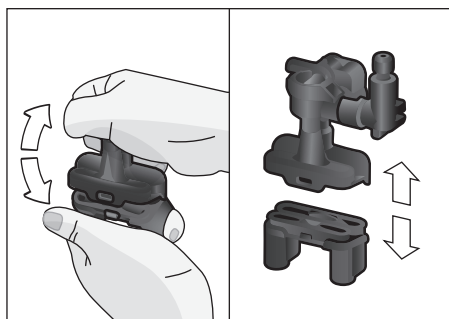
Demontați sistemul pentru lapte pentru a-l curăța:

- Împingeți piesa cu orificiul de evacuare a băuturii complet în jos și scoateți capacul prin față.

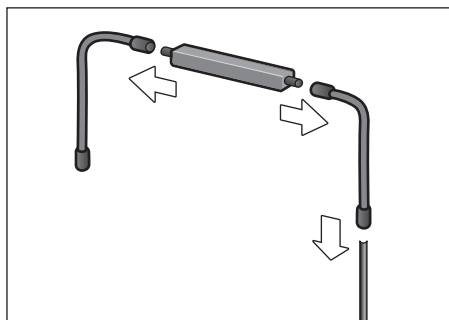
- Apăsăți în jos maneta cu închidere rapidă din stânga, de la orificiul de evacuare a băuturii și scoateți piesa cu orificiul de evacuare a băuturii prin față.



- Extrageți furtunul de lapte. Demontați piesa superioară și piesa inferioară de la orificiul de evacuare a băuturii.

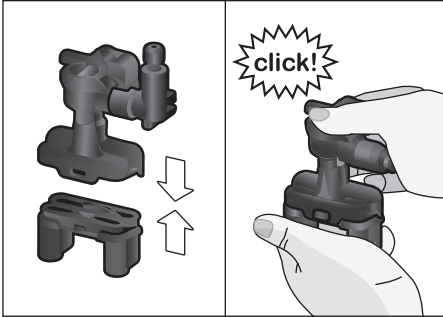


- Scoateți furtunurile de lapte, piesa de conectare și tubul de aspirare.



- Curățați componentele individuale cu soluție de detergent și cu o lavetă moale.
- Clătiți toate piesele cu apă curată și uscați-le.

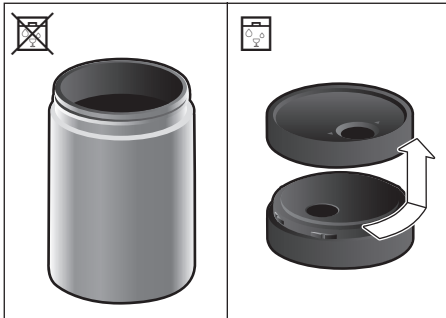
- Reasamblați piesele individuale (vezi și Instrucțiuni pe scurt).



- Cuplați din față piesa cu orificiul de evacuare a băuturii pe cele trei racorduri.
- Așezați capacul.

Curățarea recipientului pentru lapte

Din motive de igienă, recipientul pentru lapte trebuie curățat cu regularitate. Doar piesele individuale ale capacului pot fi spălate în mașina de spălat vase. Curățați manual recipientul pentru lapte din oțel inoxidabil, cu un detergent delicat.




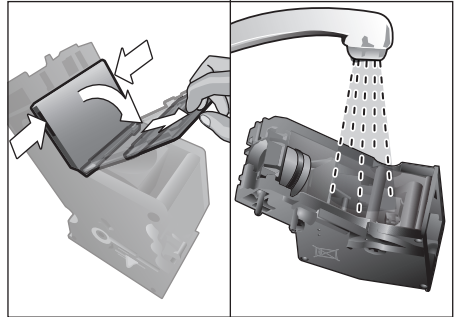
Curățarea unității de infuzare

(vezi și Instrucțiuni pe scurt)

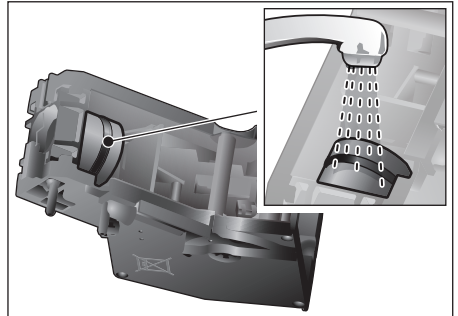
Suplimentar față de programul automat de curățare, unitatea de infuzare trebuie scoasă zilnic pentru curățare.

- Deschideți ușa aparatului.
- Oprii complet aparatul de la întrerupătorul principal [O/I].
- Scoateți capacul de protecție de la unitatea de infuzare.
- Extrageți recipientul de zăț.

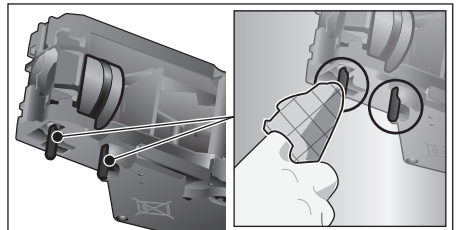
- Împingeți dispozitivul roșu de blocare de la unitatea de infuzare, complet la stânga, pe .
- Apăsați maneta de evacuare complet în jos. Unitatea de infuzare se desprinde.
- Prindeți unitatea de infuzare de mânerle încastrate și extrageți-o cu atenție.
- Scoateți capacul unității de infuzare și curățați-l temeinic, sub apa de la robinet.



- Curățați temeinic sita unității de infuzare, sub jet de apă.



- Curățați temeinic pivotul de racordare a unității de infuzare.







Important: Curățați fără detergent de vase și nu spălați în mașina de spălat vase.

- Ștergeți temeinic interiorul aparatului cu o lavetă umedă și îndepărtați eventual resturile de cafea.
- Lăsați unitatea de infuzare și interiorul aparatului să se usuce.
- Reașezați capacul pe unitatea de infuzare.
- Împingeți unitatea de infuzare până la limită în aparat și apăsați-o pe mijloc până se fixează făcând un zgomot.



Important: Înainte de montare, dispozitivul roșu de blocare trebuie să fie poziționat complet în stânga, pe  (vezi figura E).

- Împingeți maneta de evacuare complet în sus și dispozitivul roșu de blocare, complet în dreapta, pe .
- Introduceți recipientul de zaț.
- Montați la loc capacul de protecție.
- Închideți ușa aparatului.

Programe de service

(vezi și Instrucțiuni pe scurt)

La anumite intervale de timp, pe display se afișează fie

„Descaling programme urgently required!“
sau

„Cleaning programme urgently required!“
sau



„Calc'nClean programme urgently required!“.

Aparatul trebuie curățat neîntârziat cu ajutorul programului corespunzător sau trebuie decalcifiat. Procesele de decalcifiere și curățare pot fi reunite prin intermediul funcției Calc'nClean (vezi capitolul „Calc'nClean“). Dacă programul de service nu se execută conform instrucțiunilor, aparatul se poate deteriora.



Important: Dacă aparatul nu este decalcifiat la timp, se afișează „Descaling programme is overdue. Device will shortly be locked.“. Executați imediat procesul de decalcifiere, conform instrucțiunilor primite. Dacă aparatul este blocat, se poate utiliza din nou după executarea cu succes a procesului de decalcifiere.

Pentru a afișa câte băuturi mai pot fi debitate, înainte de a executa un program de service, se procedează după cum urmează:

- Atingeți .
- Cu tasta de navigație Tipper [<] sau [>] selectați „Service info“.
- Pentru a accesa informațiile, apăsați pe .



Atenție!

La fiecare program de service utilizați agenți de decalcifiere și detergenți conform instrucțiunilor și respectați instrucțiunile de siguranță (corespunzătoare).

Să nu întrerupeți programul de service în nicio situație!

Nu beți lichidele!

Pentru decalcifiere nu folosiți niciodată acid citric, oțet sau agenți pe bază de acid oțet.



Să nu introduceți în nicio situație, tabletele de decalcifiere sau alți agenți de decalcifiere în sertarul pentru pulbere!



Important: Înainte de pornirea programului de service corespunzător (decalcifiere, curățare sau Calc'nClean), scoateți unitatea de infuzare, curățați-o conform instrucțiunilor și introduceți-o la loc.

Atenție, să nu prindeți furtunul de lapte când închideți ușa.

După încheierea programului de service respectiv, ștergeți aparatul cu o lavetă moale, umedă, pentru a îndepărta imediat resturile de soluție de decalcifiere și de soluție de curățare. Aceste reziduuri pot conduce la coroziune.

Noile lavete absorbante se pot acumula săruri. Sărurile pot produce depuneri pe suprafața oțelului inoxidabil și din acest motiv, lavetele trebuie clătite temeinic înainte de utilizare.

Curățați temeinic piesa cu orificiul de evacuare a băuturii, furtunurile de lapte și piesa de conectare.


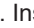

Tablete de decalcifiere și tablete de curățare adecvate, special concepute se pot achiziționa din magazinele de specialitate și de la Serviciul pentru clienți (vezi capitolul „Accesorii“).




În cazul în care se utilizează un filtru de apă, intervalele de timp privind rularea programului de decalcifiere sunt mai mari.

Decalcifiere



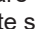


Durata: cca. 21 de minute.

- Atingeți [].
- Cu tasta de navigație Tipper [<] sau [>] selectați „Descale“.
- Atingeți []. Instrucțiunile de pe display vă ghidează prin program.
- Goliți tăvile de colectare și introduceți-le la loc.
- Îndepărtați filtrul de apă (dacă există) și atingeți pe [] .
- Umpleți rezervorul de apă golit cu apă caldă până la marcajul „0,5l“ și dizolvați în el 1 tabletă de decalcifiere Neff 00576693.




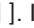
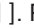


Dacă în rezervorul de apă se află prea puțină soluție de decalcifiere, se afișează o solicitare corespunzătoare. Umpleți cu apă fără dioxid de carbon și atingeți din nou pe [] .

- Scoateți tubul de aspirare din recipientul de lapte, ștergeți-l și introduceți capătul tubului de aspirare în orificiul recipientului de zaț.
- Închideți ușa aparatului.
- Așezați un vas cu capacitate de 0,5 l sub orificiul de evacuare a băuturii.

- Atingeți [] . Programul de decalcifiere durează acum cca. 19 minute.
- Îndepărtați vasul și atingeți pe [] .
- Clătiți rezervorul de apă și (dacă este scos) introduceți la loc filtrul de apă.
- Umpleți cu apă proaspătă până la marcajul „max“.
- Introduceți la loc rezervorul de apă și închideți ușa.
- Așezați vasul din nou sub orificiul de evacuare a băuturii.
- Atingeți [] . Programul de decalcifiere durează acum cca. 2 minute și clătește aparatul.
- Îndepărtați vasul, goliți tăvile de colectare și introduceți-le la loc și închideți ușa aparatului.
- Atingeți [] . Aparatul este decalcificat și gata de a fi utilizat din nou.
- Atingeți [] pentru a părăsi meniul.

Curățarea


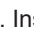
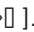
Durata: cca. 5 minute.


- Atingeți [] .
- Cu tasta de navigație Tipper [<] sau [>] selectați „Clean“.
- Atingeți [] . Instrucțiunile de pe display vă ghidează prin program.
- Curățați piesa cu orificiul de evacuare a băuturii și introduceți-o la loc. goliți tăvile de colectare și introduceți-le la loc.
- Deschideți sertarul pentru pulbere, introduceți în el o tabletă de curățare și închideți din nou sertarul pentru pulbere.
- Închideți ușa aparatului.
- Așezați un vas cu capacitate de 0,5 l sub orificiul de evacuare a băuturii.
- Atingeți [] . Programul de curățare durează acum cca. 5 minute.
- Îndepărtați vasul, goliți tăvile de colectare și introduceți-le la loc și închideți ușa aparatului.
- Atingeți [] . Aparatul este curățat și pregătit din nou pentru funcționare.
- Atingeți [] pentru a părăsi meniul.


Calc'nClean

Durata: cca. 26 de minute.


Calc'nClean combină funcțiile individuale de decalcifiere și curățare. Dacă necesitatea efectuării ambelor programe intervine la un interval scurt unul față de celălalt, cafetiera propune acest program de service în mod automat.

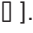
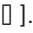
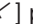
- Atingeți [].
- Cu tasta de navigație Tipper [<] sau [>] selectați „Calc'nClean“.
- Atingeți []. Instrucțiunile de pe display vă ghidează prin program.
- Curățați piesa cu orificiul de evacuare a băuturii și introduceți-o la loc. goliți tăvile de colectare și introduceți-le la loc.
- Deschideți sertarul pentru pulbere, introduceți în el o tabletă de curățare și închideți din nou sertarul pentru pulbere.
- Îndepărtați filtrul de apă (dacă există) și atingeți pe [].
- Umpleți rezervorul de apă golit cu apă caldută până la marcajul „0,5l“ și dizolvați în el 1 tabletă de decalcifiere Neff 00576693.

i Dacă în rezervorul de apă se află prea puțină soluție de decalcifiere, se afișează o solicitare corespunzătoare. Umpleți cu apă fără dioxid de carbon și atingeți din nou pe [].

- Scoateți tubul de aspirare din recipientul de lapte, ștergeți-l și introduceți capătul tubului de aspirare în orificiul recipientului de zaț.
- Închideți ușa aparatului.
- Așezați un vas cu capacitate de 0,5 l sub orificiul de evacuare a băuturii.
- Atingeți [].

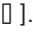
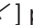
Programul durează acum cca. 19 minute.

- Îndepărtați vasul și atingeți pe [].
- Clătiți rezervorul de apă și (dacă este scos) introduceți la loc filtrul de apă.
- Umpleți cu apă proaspătă până la marcajul „max“.
- Introduceți la loc rezervorul de apă și închideți ușa.
- Așezați vasul din nou sub orificiul de evacuare a băuturii.


- Atingeți []. Programul durează acum cca. 7 minute și clătește aparatul.
- Îndepărtați vasul, goliți tăvile de colectare și introduceți-le la loc și închideți ușa aparatului.
- Atingeți []. Aparatul este decalcifiat, curățat și pregătit din nou pentru funcționare.
- Atingeți [] pentru a părăsi meniul.

Clătire specială

i Important: Dacă unul din programele de service a fost întrerupt, de exemplu, din cauza unei pene de curent, procedați după cum urmează conform indicațiilor afișate pe display:

- Clătiți rezervorul de apă și umpleți-l cu apă proaspătă până la marcajul „max“.
- Atingeți []. Programul durează acum cca. 2 minute și clătește aparatul.
- Goliți tăvile de colectare și introduceți-le la loc și închideți ușa aparatului. Aparatul este pregătit pentru funcționare din nou.
- Atingeți [] pentru a părăsi meniul.

Recomandări pentru economisirea energiei

- Dacă atingeți simbolul [], aparatul pornește sau comută pe „modul de economisire a energiei“. Aparatele consumă foarte puțin curent electric atunci când funcționează în „modul de economisire a energiei“, dar monitorizează toate funcțiile de siguranță pentru prevenirea defecțiunilor.
- În meniul, la „Switch off after“ setați deconectarea automată la 15 minute.
- Reduceți din meniul, luminozitatea display-ului și iluminatul pentru a economisi energia.
- Pe cât posibil nu întrerupeți procesul de curgere a cafelei sau laptelui. Întreruperea prealabilă duce la un consum crescut de energie și la o umplere mai rapidă a tăvii de colectare pentru picături.

- Decalcificați aparatul cu regularitate pentru a preveni formarea depunerilor de calcar. Reziduurile de calcar duc la un consum crescut de energie.

Protecția anti-îngheț

Pentru a preveni deteriorările cauzate de îngheț în timpul transportului și depozitării, aparatul trebuie golit complet în prealabil (vezi capitolul „Meniu – Frost protection“).

Depozitarea accesoriilor

Cafetiera este dotată cu un sertar special pentru accesorii care servește la păstrarea instrucțiunilor pe scurt și a accesoriilor.

- Puneți lingura de măsură pentru cafea măcinată și filtrul de apă în sertarul pentru accesorii.
- Introduceți instrucțiunile pe scurt în ghidajul special din față, în sertarul pentru accesorii.
- Tubul de aspirare lung se poate păstra în suportul de pe partea interioară a ușii.
- Piesa de conectare poate fi fixată la suportul magnetic, deasupra sertarului pentru pulbere.

Accesorii

Următoarele accesorii se pot procura de la Serviciul pentru clienți:

Accesorii	Număr de comandă
	Serviciul de asistență pentru clienți
Tablete de curățare	00310575
Tablete de decalcfiere	00576693
Filtru de apă	00575491
Set de întreținere	00576330
Recipient pentru lapte cu capac „FreshLock“	00576166
Elemente de limitare pentru unghiul de deschidere 92°	10020041

Eliminarea ecologică



Îndepărtați ambalajul în mod ecologic. Acest aparat este marcat corespunzător directivei europene 2012/19/UE în privința aparatelor electrice și electronice vechi (waste electrical and electronic equipment – WEEE). Directiva prescrie cadrul pentru o preluare înapoi, valabilă în întreaga UE, și valorificarea aparatelor vechi. Informați-vă la distribuitorul de specialitate asupra modalităților actuale de eliminare ecologică la deșeuri.

Condiții de garanție

Pentru acest aparat sunt valabile condițiile de garanție care au fost publicate de către reprezentanța competentă a țării din care a fost cumpărat aparatul. Puteți solicita oricând condițiile de garanție de la comerciantul dvs. de la care ați cumpărat aparatul, sau le puteți cere direct de la reprezentanța noastră din țară.

Firma își rezervă dreptul de a efectua modificări.

Rezolvarea micilor probleme

Problemă	Cauză	Remediere
Calitate foarte fluctuantă a cafelei și a spumei de lapte (de ex. cantitate fluctuantă sau spumă de lapte pulverizată).	Aparatul este colmatat.	Decalcificați aparatul conform instrucțiunilor, vezi capitolul „Programe de service“.
	Tubul de aspirare este înfundat.	Curățați tubul de aspirare.
Nu este posibilă debitarea băuturilor.	Piesa cu orificiul de evacuare a băuturii sau unul dintre cele 3 racorduri sunt înfundate.	Curățați piesa cu orificiul de evacuare și racordurile.
La debitare, băutura curge pe toată porțiunea de scurgere.	Lipsește piesa inferioară de la orificiul de evacuare a băuturii.	Montați piesa inferioară, vezi capitolul „Curățarea sistemului pentru lapte“.
Prea puțină spumă de lapte sau deloc sau sistemul pentru lapte nu aspiră lapte.	Aparatul este colmatat.	Decalcificați aparatul conform instrucțiunilor, vezi capitolul „Programe de service“.
	Piesa cu orificiul de evacuare a băuturii sau unul dintre cele 3 racorduri sunt înfundate.	Curățați piesa cu orificiul de evacuare și racordurile.
	Lapte nepotrivit.	Nu utilizați lapte deja fiert. Folosiți lapte rece cu un conținut de grăsimi de minim 1,5%.
	Piesa cu orificiul de evacuare a băuturii sau furtunurile de lapte nu sunt montate corect.	Umeziți piesele individuale și montați-le din nou.
	Tubul de aspirare este înfundat.	Curățați tubul de aspirare.
Cantitatea de umplere setată nu este suficientă, cafeaua curge numai în picături sau nu mai curge.	Gradul de măcinare este prea fin. Cafeaua măcinată este prea fină.	Setați un grad de măcinare mai grosier. Utilizați cafea măcinată mai grosier.
	Aparatul are depuneri mari de calcar.	Decalcificați aparatul conform instrucțiunilor, vezi capitolul „Programe de service“.
	Unitatea de infuzare este murdară.	Curățați unitatea de infuzare, vezi capitolul „Curățarea unității de infuzare“.
Apa fierbinte este lăptoasă sau are gust de lapte sau cafea.	Nu a fost scos furtunul de lapte.	Extrageți furtunul de lapte din recipientul pentru lapte.
	La orificiul de evacuare a băuturii există resturi de lapte și cafea.	Curățați orificiul de evacuare.

Problemă	Cauză	Remediere
Cafeaua nu are caimac.	Sortiment nepotrivit de cafea.	Utilizați un sortiment de cafea cu o proporție mai mare de boabe de Robusta.
	Boabele nu mai sunt proaspăt prăjite.	Folosiți boabe proaspete.
	Gradul de măcinare nu este adaptat la tipul boabelor de cafea.	Setați un grad de măcinare mai fin.
Cafeaua este prea „acidă“.	Gradul de măcinare este prea grosier. Cafeaua măcinată este prea grosieră.	Setați un grad de măcinare mai fin. Utilizați cafea măcinată mai fin.
	Sortiment nepotrivit de cafea.	Schimbați sortimentul de cafea.
Cafeaua este prea „amară“.	Gradul de măcinare este prea fin. Cafeaua măcinată este prea fină.	Setați un grad de măcinare mai grosier. Utilizați cafea măcinată mai grosier.
	Sortiment nepotrivit de cafea.	Schimbați sortimentul de cafea.
Cafeaua are gust de „ars“.	Temperatură de infuzare prea mare.	Reduceți temperatura, vezi capitolul „Potrivirea băuturii“.
	Gradul de măcinare este prea fin. Cafeaua măcinată este prea fină.	Setați un grad de măcinare mai grosier. Utilizați cafea măcinată mai grosier.
	Sortiment nepotrivit de cafea.	Schimbați sortimentul de cafea.
Cafeaua este prea subțire.	S-a selectat o tărie prea mică a cafelei.	Măriți tăria cafelei, vezi capitolul „Potrivirea băuturii“.
	Aglomerare de pulbere în sertarul pentru pulbere.	Extrageți sertarul pentru pulbere, curățați-l și uscați-l temeinic.
Rămâne cafea măcinată în sertarul pentru pulbere.	Cafeaua măcinată este lipită.	Nu presați cafeaua măcinată în sertarul pentru pulbere.
	Sertarul pentru pulbere este umed.	Extrageți sertarul pentru pulbere, curățați-l și uscați-l temeinic.
Filtrul de apă nu este fixat în rezervorul de apă.	Filtrul de apă nu este montat corect.	Împingeți ferm filtrul de apă drept în jos în racordul rezervorului.
Recipientul pentru boabe se înțepenește la introducere.	Există boabe în carcasă.	Îndepărtați boabele.
Zațul de cafea nu este compact și este prea umed.	Gradul de măcinare este setat prea fin sau prea grosier sau nu s-a folosit suficientă cafea măcinată.	Setați un grad de măcinare mai grosier sau mai fin sau utilizați 2 linguri de măsură rase de cafea măcinată.

Problemă	Cauză	Remediere
Elementul de reglaj al gradului de măcinare se mișcă greoi.	Sunt prea multe boabe în râșniță.	Debitați o băutură din boabe de cafea. Modificați gradul de măcinare numai în pași mai mici.
Unitatea de infuzare nu se poate introduce.	Unitatea de infuzare este într-o poziție incorectă.	Introduceți unitatea de infuzare conform instrucțiunilor, vezi capitolul „Curățarea unității de infuzare“.
	Unitatea de infuzare este blocată.	Deblocați unitatea de infuzare, vezi capitolul „Curățarea unității de infuzare“.
Capacul de protecție al unității de infuzare nu poate fi așezat corect.	Unitatea de infuzare nu este blocată.	Blocați unitatea de infuzare, vezi capitolul „Curățarea unității de infuzare“.
Sub tava de colectare pentru picături există apă.	Este vorba despre apă de condens.	Nu introduceți tava de colectare pentru picături fără capac.
Afișaj pe display „12:00“	Pană de curent sau aparat deconectat de la întrerupătorul principal.	Introduceți valorile din nou, nu deconectați aparatul de la întrerupătorul principal sau nu comutați în meniu Clock display pe „Off“.
Afișaj pe display „Milk container connected?“ cu toate că este racordat recipientul pentru lapte.	Recipientul este în afara razei de acțiune a senzorului.	Poziționați recipientul pe marginea din dreapta
	Materialul, de ex. cutia de lapte nu este detectată.	Confirmați întrebarea de pe display cu „Yes“ sau utilizați recipientul pentru lapte atașat.
Afișaj pe display „Overvoltage or undervoltage“	Tensiune de rețea prea înaltă sau prea joasă.	Contactați furnizorul de servicii de electricitate sau administratorul rețelei de alimentare electrică. Dispuneți verificarea tensiunii electrice de către un specialist.
Afișaj pe display „Leave device to cool“	Aparatul este prea fierbinte.	Oprii aparatul pentru 30 de minute.
Afișaj pe display, de ex.: „Fault: E0510“	A apărut o defecțiune în aparat.	Procedați în conformitate cu afișajul de pe display.
Afișaj pe display „Fill bean container“ cu toate că recipientul pentru boabe este umplut sau râșnița nu macină boabele de cafea.	Boabele nu cad în râșniță (boabele sunt prea uleioase).	Bateți ușor recipientul pentru boabe. Eventual schimbați sortimentul de cafea. Dacă recipientul de boabe este gol, ștergeți-l cu o lavetă uscată.

Problemă	Cauză	Remediere
Afișaj pe display „Clean brewing unit“	Unitate de infuzare murdară.	Curățați unitatea de infuzare.
	Prea multă cafea măcinată în unitatea de infuzare.	Curățați unitatea de infuzare. Umpleți cu maximum 2 linguri rase de cafea măcinată.
	Mecanismul unității de infuzare are o mobilitate redusă.	Curățați unitatea de infuzare, vezi capitolul „Îngrijirea și curățarea zilnică“.
Afișaj pe display „Refill with still water or remove filter“	Rezervor de apă introdus incorect	Introduceți rezervorul de apă corect
	În rezervorul de apă există apă cu dioxid de carbon.	Umpleți rezervorul de apă cu apă proaspătă de la robinet.
	Plutitorul este agățat într-o poziție fixă în rezervorul de apă.	Extrageți rezervorul și curățați-l temeinic.
	Filtru de apă nou, neclătit conform instrucțiunilor sau filtru de apă uzat, respectiv defect.	Clătiți filtrul de apă conform instrucțiunilor și puneți-l în funcțiune sau utilizați un filtru de apă nou.
	În filtrul de apă există aer.	Cufundați filtrul de apă în apă până nu mai ies bule de aer, montați filtrul la loc.
Afișaj pe display „Empty drip trays“ cu toate că tava de colectare pentru picături e goală.	Tava de colectare pentru picături este murdărită și udă.	Curățați temeinic tava de colectare pentru picături și uscați-o.
	Golirea nu este detectată când aparatul este deconectat.	Când aparatul este conectat, scoateți tava de colectare pentru picături și introduceți-o la loc.
Afișaj pe display „Insert drip trays“ cu toate că este introdusă tava de colectare pentru picături.	Interiorul aparatului (locașul tăvilor) este murdar.	Curățați interiorul.
	Recipientul de zaț este introdus incorect.	Introduceți corect recipientul de zaț.
Indicator uzual ce atrage atenția că trebuie să fie efectuată o decalcefier.	Apă cu conținut prea mare de calcar.	Montați un filtru de apă și faceți setările necesare în meniu.
La scoaterea tăvii de colectare pentru picături apar picături de apă pe baza interioară a aparatului.	Tava de colectare pentru picături a fost scoasă prea devreme.	Scoateți tava de colectare pentru picături numai după câteva secunde după ultima debitare de băuturi.

Problemă	Cauză	Remediere
Afișaj pe display „Switch off with power switch and then back on after 30 sec!“	Aparat prea cald.	Lăsați aparatul să se răcească.
	Unitate de infuzare murdară.	Curățați unitatea de infuzare.
Home Connect nu funcționează corespunzător.		Accesați www.home-connect.com

Dacă problemele nu pot fi remediate, apălați neapărat linia de asistență telefonică! Numerele de telefon se găsesc pe ultimele pagini ale manualului.

Date tehnice

Alimentare electrică (tensiune – frecvență)	220-240 V – 50/60 Hz
Valoare de conectare	1600 W
Presiune statică maximă a pompei	19 bari
Capacitate maximă a rezervorului de apă (fără filtru)	2,4 litri
Capacitate maximă a recipientului pentru boabe de cafea	500 grame
Lungimea cablului de alimentare	1,7 m
Dimensiuni (Î x L x A)	455 x 495 x 375 mm
Greutate, gol	19-20 kg
Tipul rășniței	Ceramică

Acest produs are surse de iluminat din clasa de eficiență energetică D. Sursele de iluminat sunt disponibile ca piese de schimb și trebuie înlocuite numai de un personal de specialitate instruit în acest scop.

DE Deutschland, Germany
BSH Hausgeräte Service GmbH
Zentralwerkstatt für kleine Hausgeräte
Trautskirchener Strasse 6-8
90431 Nürnberg

Online Auftragsstatus, Pickup Service
für Kaffeevollautomaten und viele
weitere Infos unter:
www.neff-home.com/de
Reparaturservice, Ersatzteile &
Zubehör, Produkt-Informationen:
Tel.: 0911 70 440 100
mailto:Kleingeraete@bshg.com

AT Österreich, Austria
BSH Hausgeräte Gesellschaft mbH
Werkskundendienst für Hausgeräte
Quellenstrasse 2a
1100 Wien

Online Reparaturannahme, Ersatzteile
und Zubehör und viele weitere Infos
unter: www.neff-home.com/at
Reparaturservice, Ersatzteile &
Zubehör, Produktinformationen
Tel.: 0810 550 544
mailto:vie-stoerungsannahme@bshg.com
Wir sind an 365 Tagen von 07.00 bis 22.00 Uhr
für Sie erreichbar.

AU Australia
BSH Home Appliances Pty. Ltd.
Gate 1, 1555 Centre Road
Clayton, Victoria 3168
Tel.: 1300 087 033*
mailto:neff.au@bshg.com
www.neff.com.au
*Mo-Fr: 24 hours

BE Belgique, België, Belgium
BSH Home Appliances S.A. - N.V.
Rue Picard 7, box 400
Picardstraat 7, box 400
1000 Bruxelles - Brussel
Tel.: 02 475 70 03
mailto:bru-repairs@bshg.com
www.neff-home.com/be

BG Bulgaria
BSH Domakinski Uredi Bulgaria EOOD
Business center FPI, floor 5,
Cherni vrah Blvd. 51B
1407 Sofia
Tel.: 0700 208 18
mailto:informacia.servis-bg@bshg.com
www.neff-home.com/bg

BY Belarus, Беларусь
ООО "БСХ Бытовая техника"
тел.: 495 737 2964
mailto:mok-kdhl@bshg.com

**CH Schweiz, Suisse,
Svizzera, Switzerland**
BSH Hausgeräte AG
Neff Service
Fahrweidstrasse 80
8954 Geroldswil
Reparaturservice, Ersatzteile &
Zubehör, Produktinformationen
Tel.: 0848 888 550
mailto:ch-service@bshg.com
mailto:ch-spareparts@bshg.com
www.neff-home.com

CN China, 中国
中国江苏省南京市鼓楼区清江南路18号3幢
BSH Home Appliances Service
Jiangsu Co. Ltd.
Building 3, No. 18 Qingjiang South Road,
Gulou District,
Nanjing, Jiangsu Province
Service Tel.: 400 8289 588*
Fax: 025 8470 1672
mailto:careline.china@bshg.com
*phone rate depends on the network used

CY Cyprus, Κύπρος
BSH Ikiakes Syskeves-Service
39, Arh. Makaanriou III Str.
2407 Egomi/Nikosia (Lefkosia)
Tel.: 777 78 007
mailto:EGO-CYCustomerService@
bshg.com

DK Danmark, Denmark
BSH Hvidevarer A/S
Telegrafvej 4
2750 Ballerup
Tel.: 44 89 80 38
mailto:NEFF-Service-dk@BSHG.com
www.neff-home.com/dk

EE Eesti, Estonia
Rennerki Kaubanduse OÜ
Tammisaare tee 134B
(Euronicsi kaupluses)
12918 Tallinn
Tel.: 0651 2222
mailto:kienditeenindus@rennerk.ee
www.rennerk.ee
Eliser OÜ
Mustamäe tee 24
10621 Tallinn
Tel.: 0665 0090
mailto:hooldus@eliser.ee
www.kodumasinat-remont.ee

ES España, Spain
En caso de avería puede ponerse en
contacto con nosotros, su aparato
será trasladado a nuestro taller
especializado de cafeteras.
BSH Electrodomésticos España S.A.
Servicio Oficial del Fabricante
Parque Empresarial PLAZA,
C/ Manfredonia, 6
50197 Zaragoza
Tel.: 976 305 716
mailto:CAU-Neff@bshg.com
www.neff-home.com/es/

FI Suomi, Finland
BSH Kodinkoneet Oy
Itälähdenkatu 18 A, PL 123
00201 Helsinki
Tel.: 0207 510 745*
mailto:BSH-Service.FI@bshg.com
www.neff-home.com/fi
*Soittajahinta on kiinteästä verkosta ja
matkapuhelimesta 8,35 snt/puh + 16,69 snt/min.

FR France
BSH Electroménager S.A.S.
Service Après-Vente
26 ave Michelet – CS 90045
93582 SAINT-OUEN cedex
Service interventions à domicile:
01 40 10 42 10

Service Consommateurs:
0 892 698 210 Service 0,40 €/min
+ prix appel

Service Pièces Détachées
et Accessoires:

0 892 698 009 Service 0,40 €/min
+ prix appel

mailto:soa-neff-conso@bshg.com
www.neff-home.com/fr

GB Great Britain
BSH Home Appliances Ltd.
Grand Union House,
Old Wolverton Road,
Wolverton
Milton Keynes MK12 5PT
To arrange an engineer visit, to order
spare parts and accessories or for
product advice please visit www.neff-home.com/uk
Or call
Tel.: 0344 892 8989*
*Calls are charged at the basic rate, please
check with your telephone service provider for
exact charges.

HR Hrvatska, Croatia
BSH kućanski uređaji d.o.o.
Ulica grada Vukovara 269F
10000 Zagreb
Tel.: 01 5999 140
mailto:informacije.servis-hr@bshg.com
www.neff-home.com/hr

HU Magyarország, Hungary

BSH Háztartási Készülék
Kereskedelm Kft.
Árpád fejedelem útja 26-28
1023 Budapest
Call Center: +06 80 200 201
mailto: BSH-szerviz@bshg.com
www.neff-home.com/hu

IE Republic of Ireland

BSH Home Appliances Ltd.
M50 Business Park,
Ballymount Road Upper,
Walkinstown
Dublin 12
To arrange an engineer visit, to order
spare parts and accessories or for
product advice please call
Tel.: 01450 2655*
www.neff-home.com/ie
*Calls are charged at the basic rate, please
check with your telephone service provider for
exact charges

IL Israel

C/S/B/ Home Appliance Ltd.
1, Hamasger St.,
North Industrial Park
Lod, 7129801
Tel.: 08 9777 222
mailto:csb-serv@csb-ltd.co.il

IT Italia, Italy

BSH Elettrodomestici S.p.A.
Via. M. Nizzoli 1
20147 Milano (MI)
Tel.: 02 412 678 300
mailto:info.it@neff-international.com
www.neff-home.com/it

LB Lebanon, لبنان

Tehlni, Hana & Co.
Boulevard Dora 4043 Beyrouth,
P.O. Box 90449
Jdeideh 1202 2040
Tel.: 01 255 211
mailto:Info@tehini-hana.com

LT Lietuva, Lithuania

UAB "AG Service"
R. Kalantos g. 32
52494 Kaunas
Tel.: +370 (8) 700 556 55
mailto:servisas@agservice.lt
www.agservice.lt
Baltic Continent Ltd.
Lukšio g. 23
09132 Vilnius
Tel.: +370 (8) 700 555 95
mailto:info@balticcontinent.lt
www.balticcontinent.lt
UAB Emtoservis
Savanorių pr. 1 (Centrinė būstinė)
03116 Vilnius
Tel.: +370 (8) 700 447 24
mailto: svc@emtoservis.lt
www.emtoservis.lt

LU Luxembourg

BSH électroménagers S.A.
13-15, ZI Breedeweues
1259 Senningerberg
Tel.: 26 349 841
Reparaturen: lux-repair@bshg.com
Ersatzteile: lux-spare@bshg.com
www.neff-home.com/lu/de

LV Latvija, Latvia

SIA "General Serviss"
Bulļu iela 70c
1067 Riga
Tel.: +371 6742 5232
mailto:info@serviscentrs.lv
www.serviscentrs.lv
Sia Elektronika-Serviss
Tadaikū iela 4
1004 Riga
Tel.: +371 6771 7060
mailto:serviss@elektronika.lv
www.elektronika.lv

MT Malta

Oxford House Ltd.
Notabile Road
Mriehel BKR 14
Tel.: 021 442 334
www.oxfordhouse.com.mt

NL Nederlande, Netherlands

BSH Huishoudapparaten B.V.
Taurusavenue 36
2132 LS Hoofddorp
Storingsmelding/ Onderdelenverkoop:
Tel.: 088 424 4040
mailto:neff-contactcenter@bshg.com
mailto:neff-onderdelen@bshg.com
www.neff-home.com/nl

NO Norge, Norway

BSH Husholdningsapparater A/S
Grensesvingen 9
0661 Oslo
Tel.: 22 66 06 29
mailto:BSH-Service-NO@bshg.com
www.neff-home.com/no

PL Polska, Poland

BSH Sprzęt Gospodarstwa
Domowego Sp. z o.o.
Al. Jerozolimskie 183
02-222 Warszawa
Tel.: +48 42 271 5555
mailto:Serwis.Fabryczny@bshg.com

PT Portugal

BSHP Electrodomésticos, Sociedade
Unipessoal Lda.
Rua Alto do Montijo, nº 15
2790-012 Carnaxide
Tel.: 214 250 660
mailto:neff.eletrodomestico.pt@bshg.com
www.neff-home.com/pt

RO România, Romania

BSH Electrocasnice srl.
Sos. Bucuresti-Ploiesti, nr. 19-21,
sect.1
013682 Bucuresti
Tel.: 021 203 9748
mailto:service.romania@bshg.com
www.neff-home.com/ro

RU Russia, Россия

ООО "БСХ Бытовые Приборы"
Сервис от производителя
Тел.: 8 (800) 100 42 52
mailto:hotlineru@bshg.com
www.neff.ru

SE Sverige, Sweden

BSH Home Appliances AB
Landsvägen 32
169 29 Solna
Tel.: 0771 195 700
mailto:BSH-Service-SE@bshg.com
www.neff-home.com/se

SI Slovenija, Slovenia

BSH Hišni aparati d.o.o.
Litostrojska 48
1000 Ljubljana
Tel.: 01 5830 702
mailto:informacije.servis-slo@bshg.com
www.neff-home.com/si

TR Türkiye, Turkey

BSH Ev Aletleri Sanayi ve Ticaret A.S.
Fatih Sultan Mehmet Mahallesi,
Balkan Caddesi No: 51
34771 Ümraniye, İstanbul
Tel.: 0 216 444 6333*
mailto:careline.turkey@bshg.com
*Çağrı merkezini sabit hatlardan aramanın
bedeli şehir içi ücretlendirme, Cep telefon-
larından ise kullanılan tarifeye göre değişkenlik
göstermektedir

ZA South Africa

BSH Home Appliances (Pty) Ltd.
96 Fifteenth Road, Randjespark
1685 Midrand - Johannesburg
Tel.: 086 002 6724
Fax: 086 617 1780
mailto:bsh@iopen.co.za
mailto:applianceserviceza@bshg.com



REGISTER YOUR PRODUCT
ONLINE NEFF-HOME.COM

BSH Hausgeräte GmbH
Carl-Wery-Straße 34 | 81739 Munich
Germany



Mat. Nr. 8001236953
Date 19.10.21