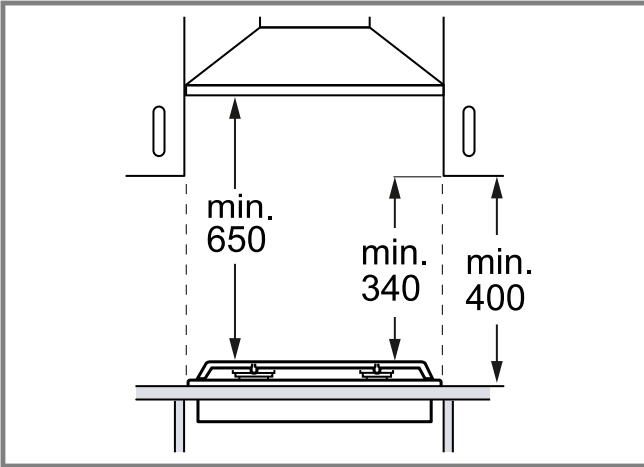
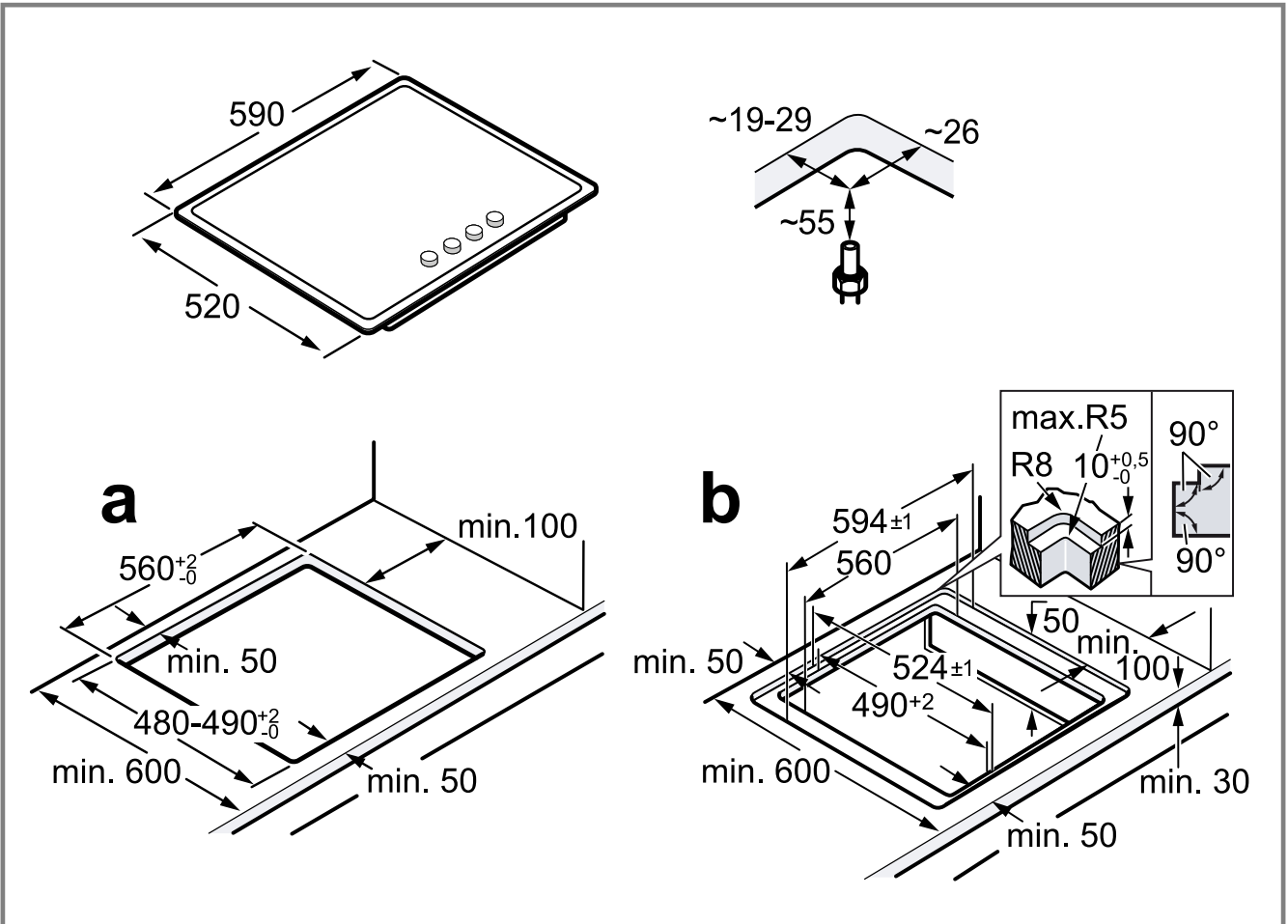




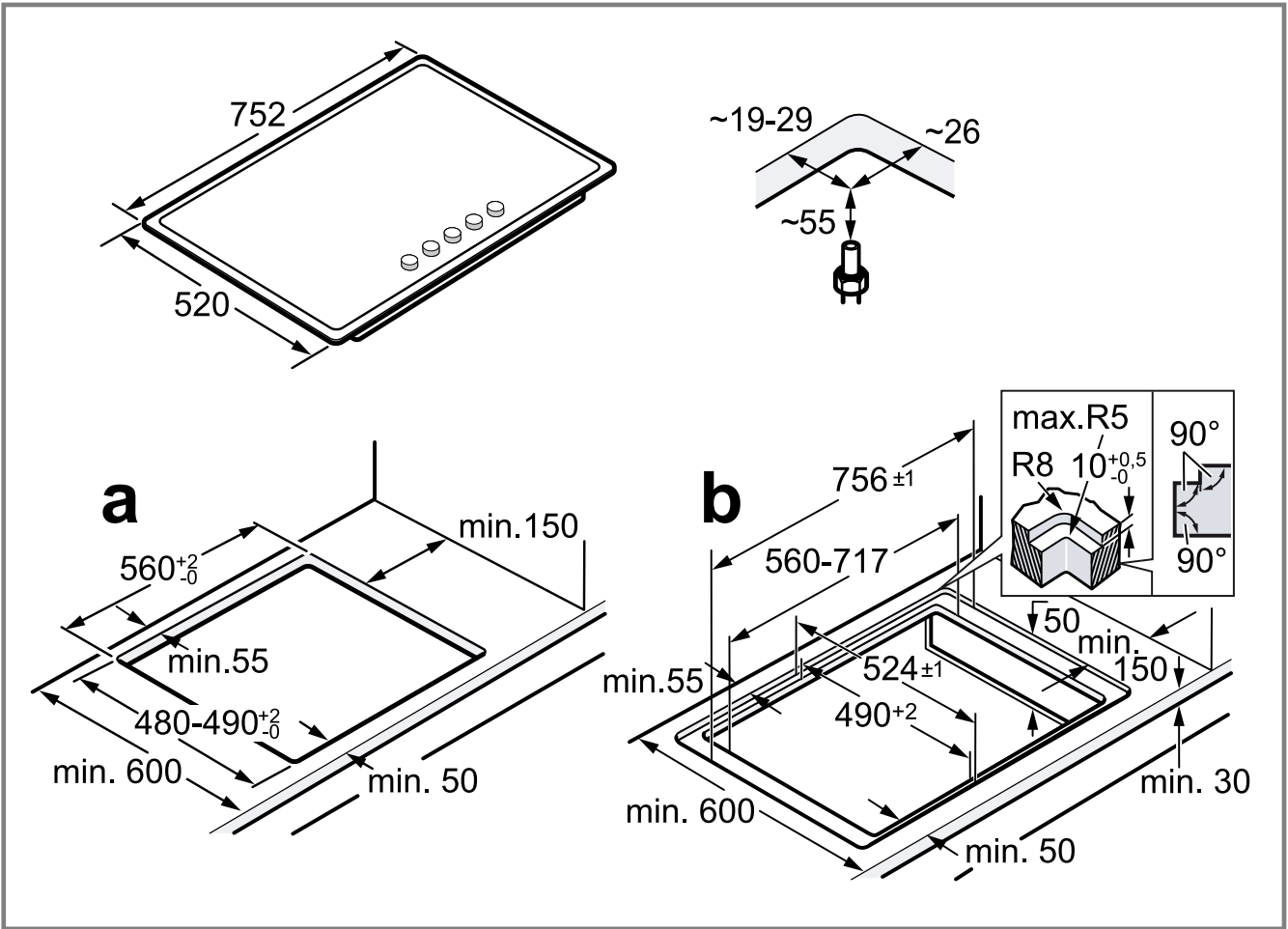
- et Paigaldusjuhised
- lt Įrengimo instrukcijos
- lv Uzstādīšanas instrukcijas



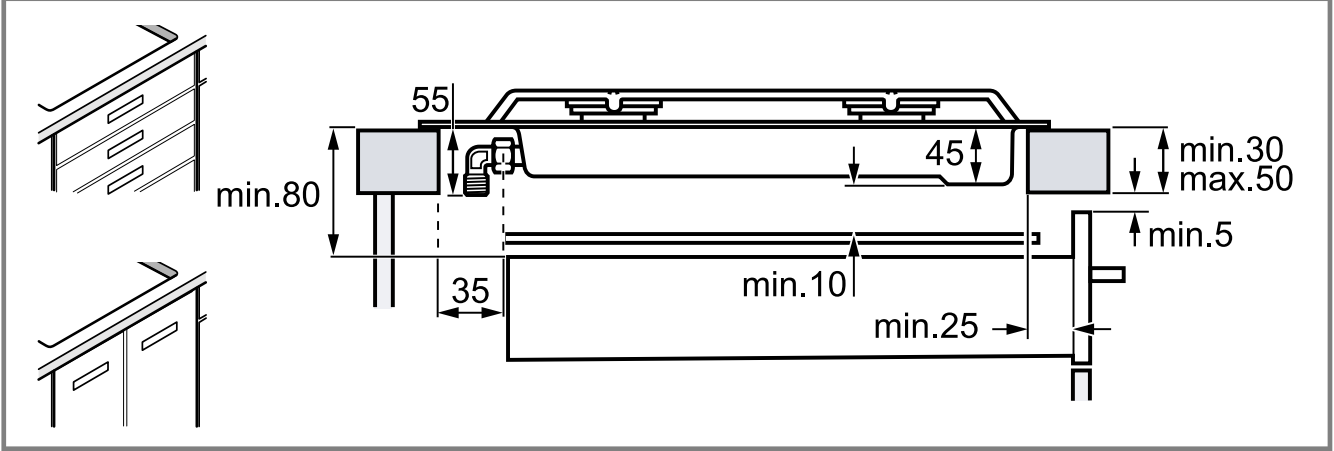
1



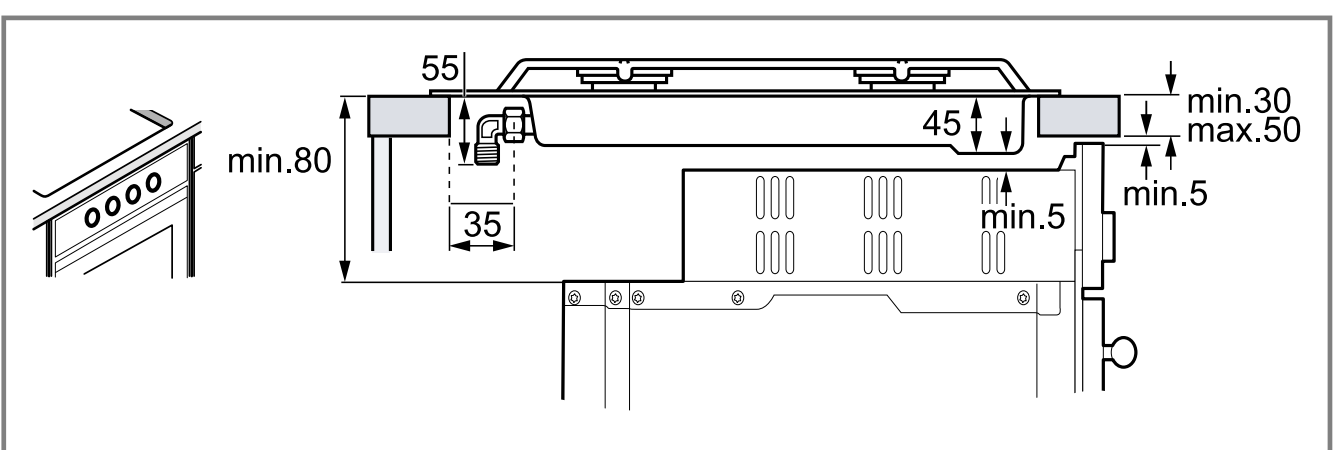
2



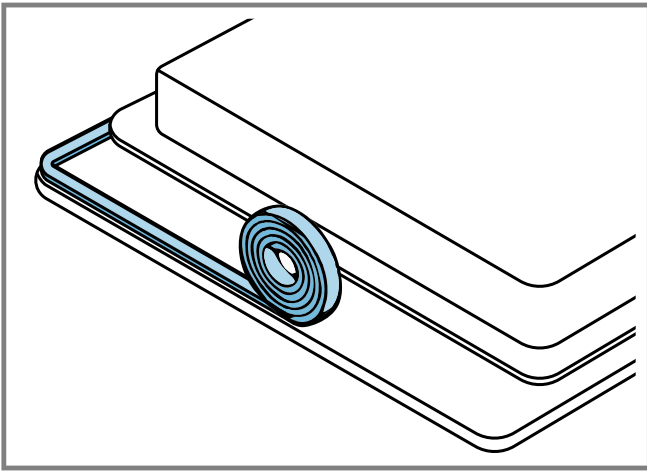
3



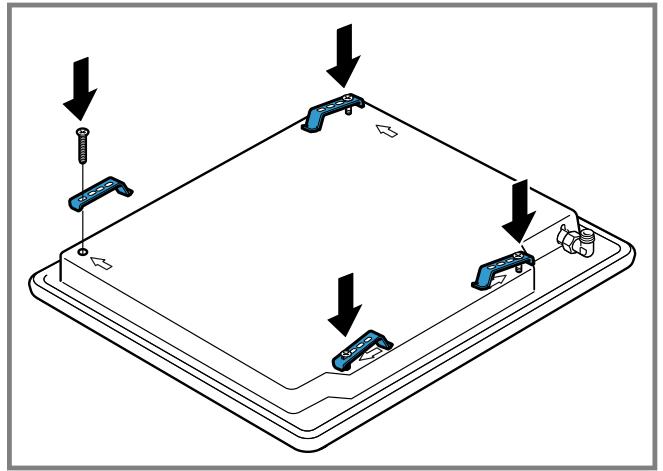
4



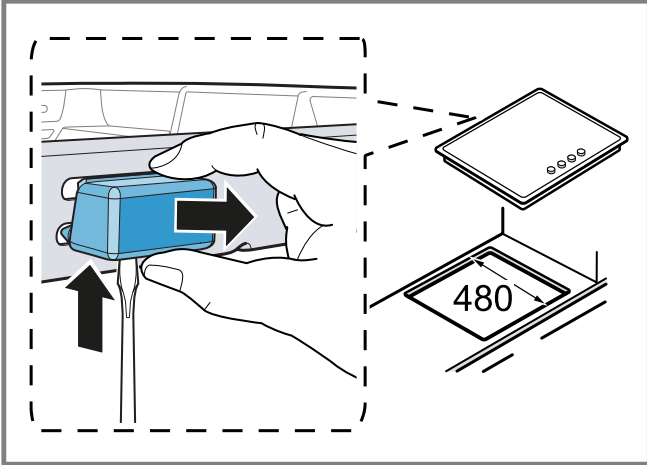
5



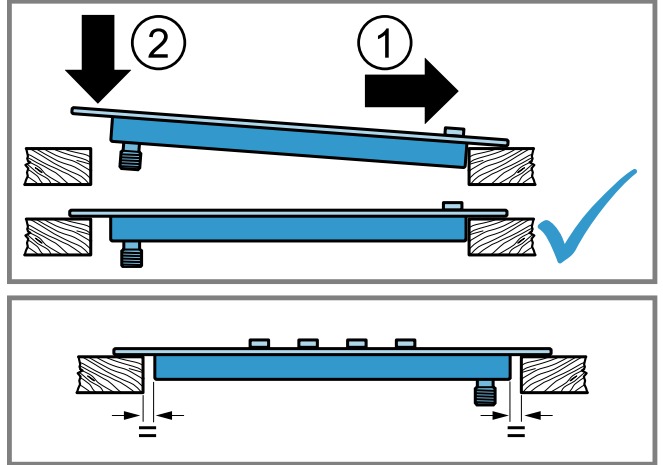
6



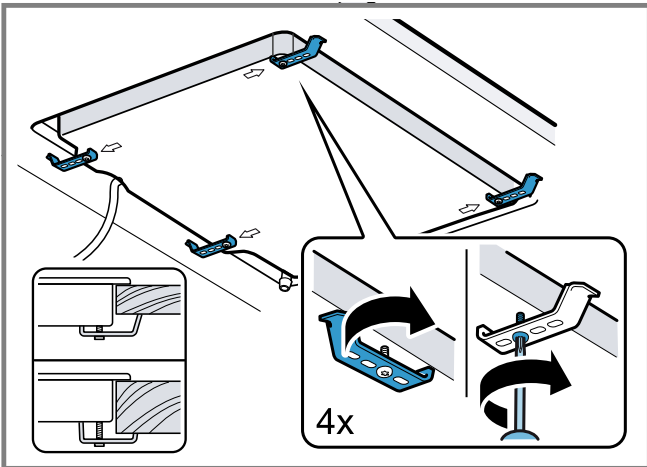
7



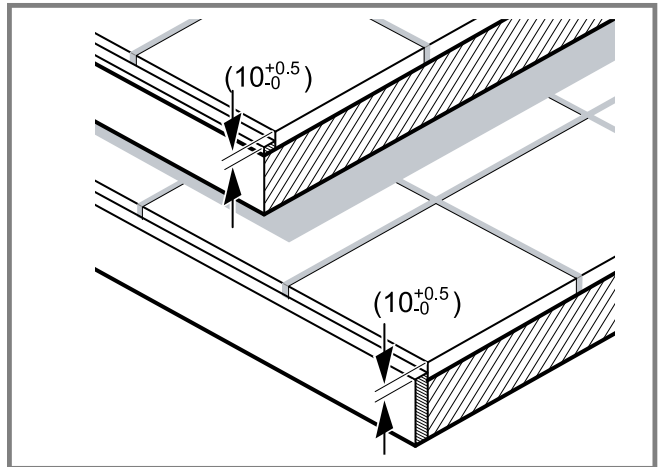
8



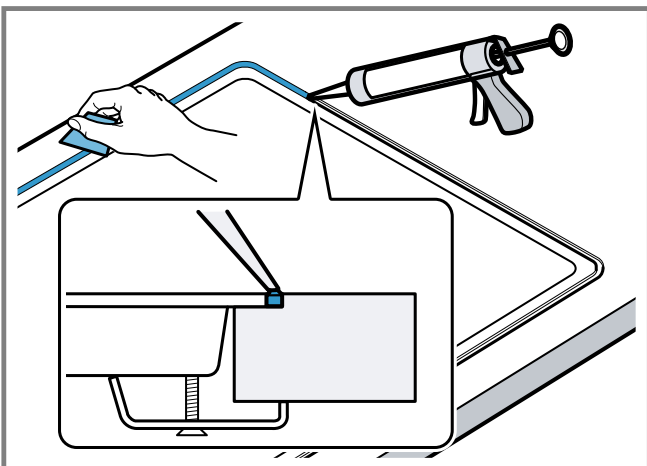
9



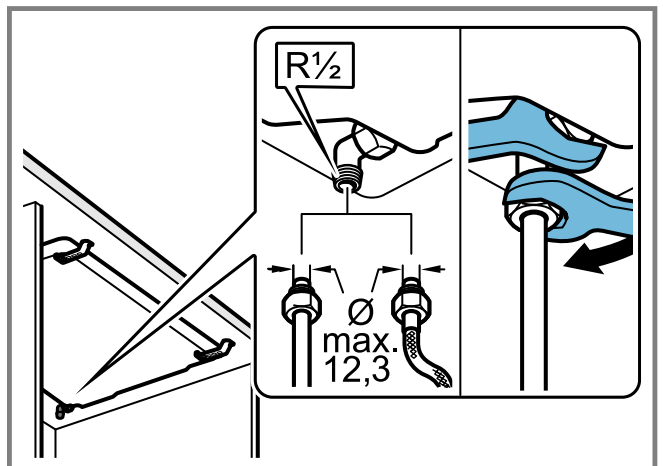
10



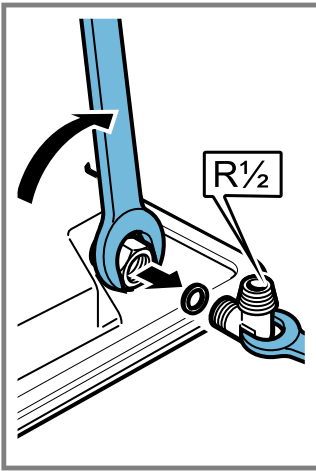
11



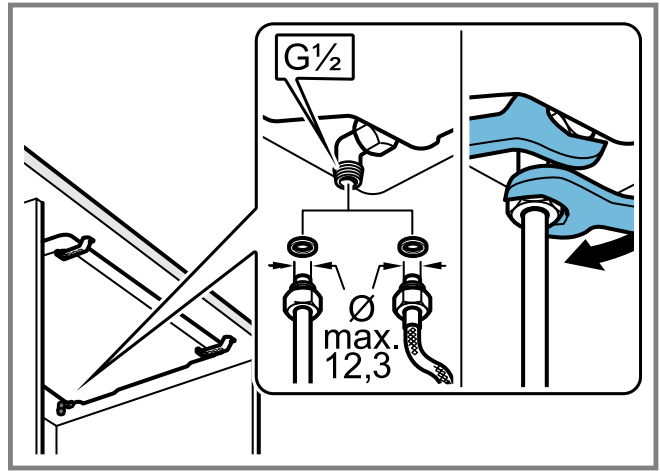
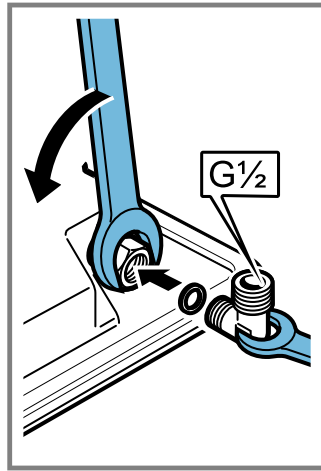
12



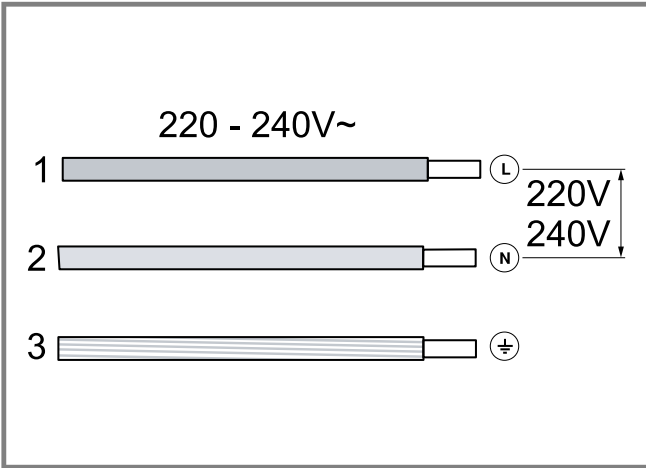
13



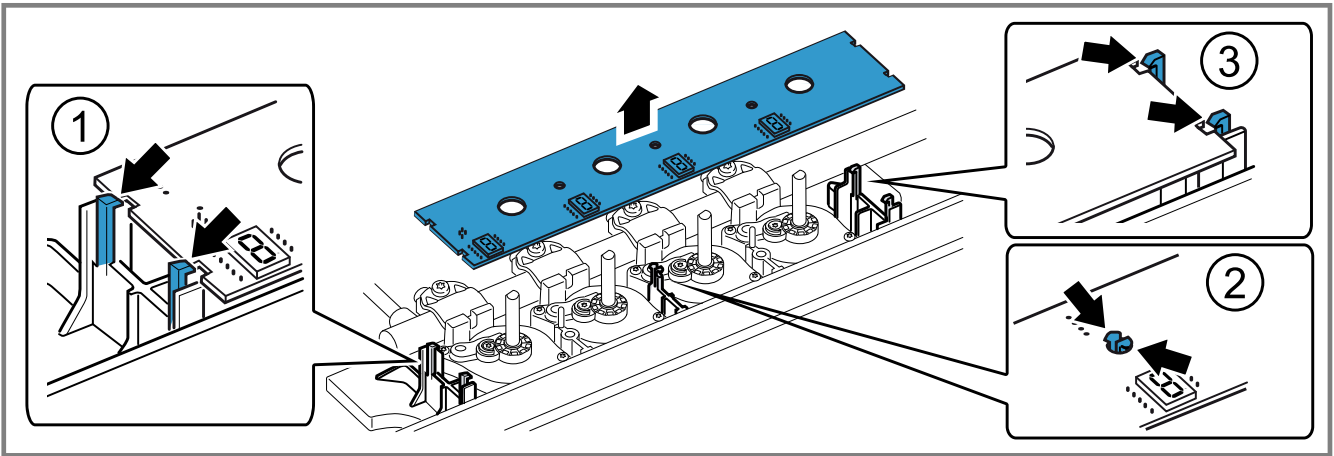
14



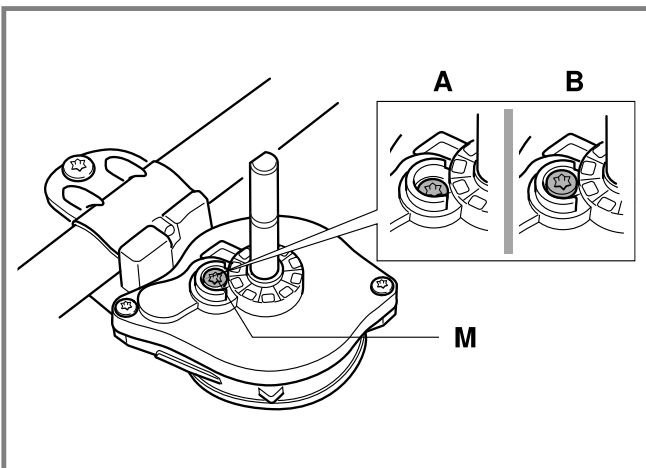
15



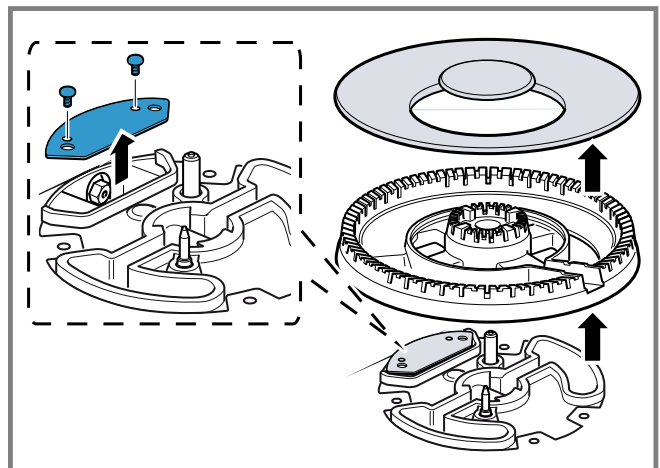
16



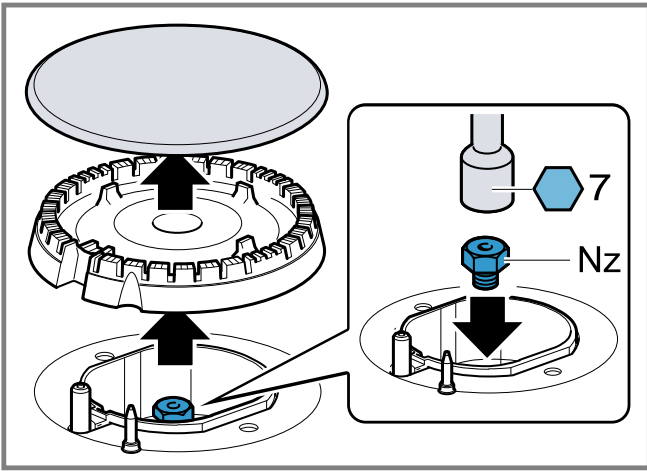
17



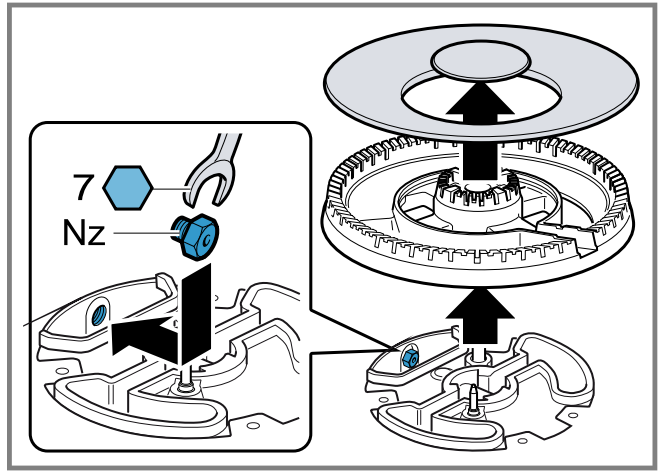
18



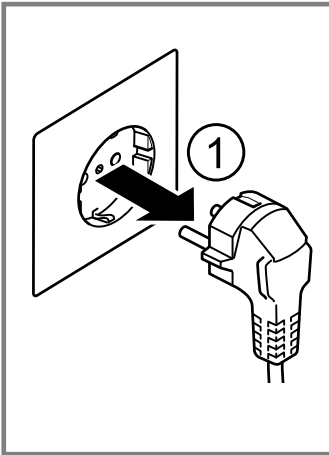
19



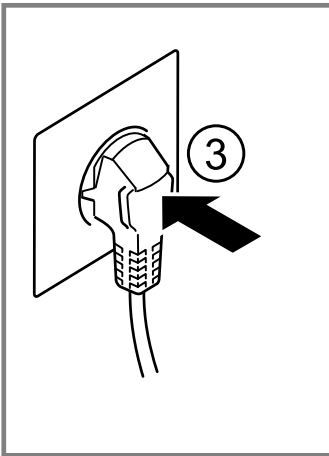
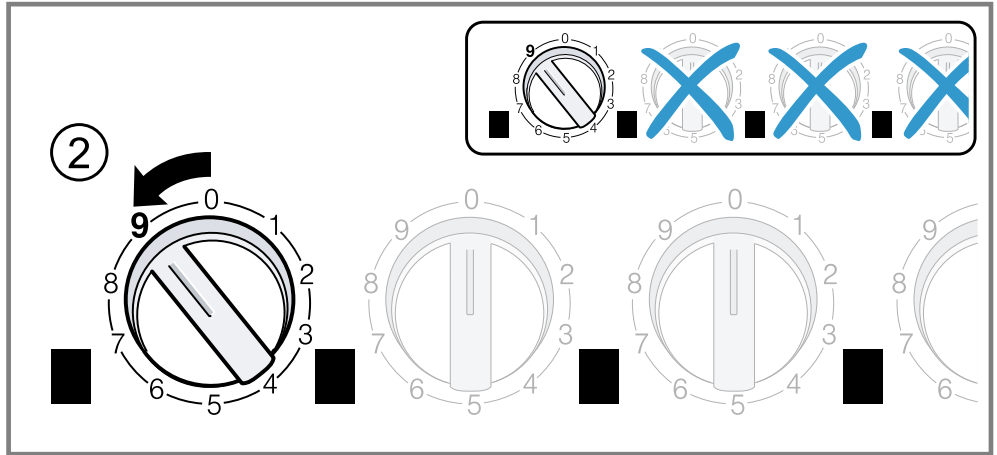
20



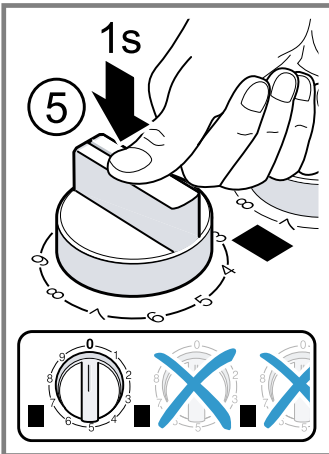
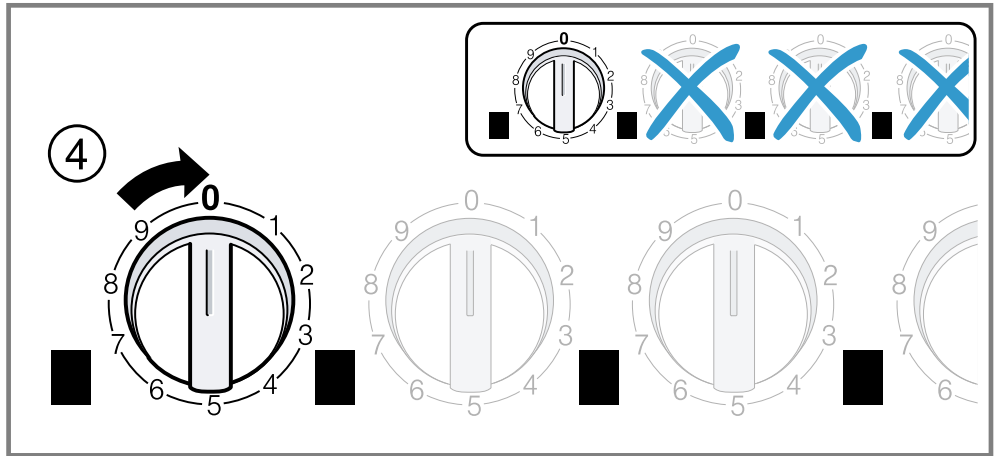
21



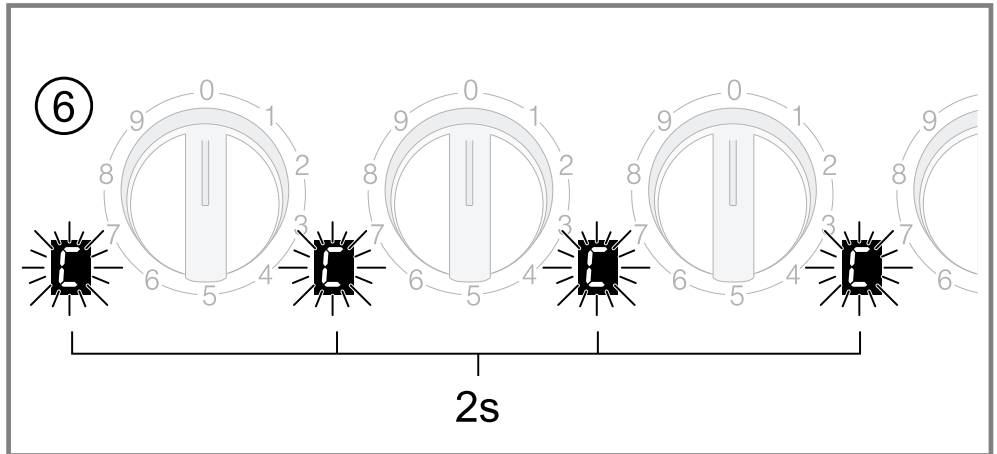
22




23



24



ID	Gas	Nz ☺	Qn (kW)	m ³ /h	g/h	M
C	G20/20 mbar	73	1,00	0,095	-	B
C	G20/25 mbar	70	1,00	0,095	-	B
C	G25/20 mbar	75	1,00	0,111	-	B
C	G25/25 mbar	77	1,00	0,111	-	B
C	G25.1/25 mbar	77	0,90	0,1	-	B
C	G25.3/25 mbar	77	1,00	0,108	-	B
C	G30/29 mbar	50	1,00	-	73	A
C	G30/37 mbar	45	1,00	-	73	A
C	G30/50 mbar	44	1,00	-	73	A
C	G31/37 mbar	50	1,00	-	71	A
D	G20/20 mbar	97	1,75	0,167	-	B
D	G20/25 mbar	91	1,75	0,167	-	B
D	G25/20 mbar	100	1,75	0,194	-	B
D	G25/25 mbar	95	1,75	0,194	-	B
D	G25.1/25 mbar	95	1,60	0,19	-	B
D	G25.3/25 mbar	95	1,75	0,19	-	B
D	G30/29 mbar	66	1,75	-	127	A
D	G30/37 mbar	61	1,75	-	127	A
D	G30/50 mbar	58	1,75	-	127	A
D	G31/37 mbar	66	1,75	-	125	A
E	G20/20 mbar	128	3,00	0,286	-	B
E	G20/25 mbar	120	3,00	0,286	-	B
E	G25/20 mbar	134	3,00	0,333	-	B
E	G25/25 mbar	126	3,00	0,333	-	B
E	G25.1/25 mbar	126	2,80	0,31	-	B
E	G25.3/25 mbar	126	3,00	0,325	-	B
E	G30/29 mbar	87	3,00	-	218	A
E	G30/37 mbar	80	3,00	-	218	A
E	G30/50 mbar	75	3,00	-	218	A
E	G31/37 mbar	87	3,00	-	214	A
F	G20/20 mbar	140	3,50	0,334	-	B
F	G20/25 mbar	134	3,50	0,334	-	B
F	G25/20 mbar	143	3,50	0,388	-	B
F	G25/25 mbar	137	3,50	0,388	-	B
F	G25.1/25 mbar	137	3,50	0,388	-	B
F	G25.3/25 mbar	137	3,50	0,379	-	B
F	G30/29 mbar	91	3,30	-	240	A
F	G30/37 mbar	84	3,30	-	240	A
F	G30/50 mbar	73	3,30	-	240	A
F	G31/37 mbar	91	3,30	-	240	A
G	G20/20 mbar	151	4,00	0,381	-	B
G	G20/25 mbar	141	4,00	0,381	-	B
G	G25/20 mbar	154	4,00	0,443	-	B
G	G25/25 mbar	146	4,00	0,443	-	B
G	G25.1/25 mbar	146	3,80	0,42	-	B
G	G25.3/25 mbar	146	4,00	0,434	-	B
G	G30/29 mbar	102	4,00	-	290	A
G	G30/37 mbar	94	4,00	-	290	A
G	G30/50 mbar	88	4,00	-	290	A

ID	Gas	Nz 	Qn (kW)	m ³ /h	g/h	M
G	G31/37 mbar	102	4,00	-	285	A

25

et

Ohutu paigaldamine

Seadme paigaldamisel järgige alltoodud ohutusjuhiseid.

- Lugege juhend hoolikalt läbi.
- Käesolevas juhendis sisalduvad joonised on suunava loomuga.
- Turvaline kasutamine on tagatud ainult siis, kui paigaldamine toimub vastavalt paigaldusjuhendile. Paigaldatud seadme veatu töö eest vastutab paigaldaja.

HOIATUS – Plahvatusoht!

Väljavoolav gaas võib tekitada plahvatuse ohu.

- ▶ Kõik paigaldamis-, ühendamis-, reguleerimis- ja teist liiki gaasile ümberseadistamise tööd peab tegema volitatud tehnik, kes järgib kohaldatavaid norme ja seadusjärgseid nõudeid ning kohaliku elektri- ja gaasivarustusevõtja juhiseid. Erilist tähelepanu tuleb pöörata ventilatsiooni suhtes kehtivatele nõuetele ja juhiste. Ümberseadistamiseks teist liiki gaasile soovitatav pöörduda hooldekeskusesse.

HOIATUS – Mürgistusohu!

Mittetäieliku põlemise korral võivad tekkida terviseohtlikud gaasid.

- ▶ Nõuetekohase töö tagamiseks tuleb seadme põhjast tagada piisav õhuvool. Veenduge, et seadme all oleas mööblis on ventilatsiooniva, mille minimaalne suurus on 100 cm².
- Veenduge, et köögis oleks piisav ventilatsioon, seda eelkõige siis, kui kasutate gaasipliiti.
- Ärge ühendage seadet küttematerjalide heitgaasi ärajuhtimissüsteemi.
- Ärge paigaldage seadet paatidesse ega sõidukitesse.
- Garantii kehtib vaid seadme nõuetekohase kasutamise korral.
- Enne seadme paigaldamist kontrollige, kas kohaliku gaasivarustusevõtja seadistused on ühildatavad seadme andmesildil esitatud seadistustega (gaasiliik ja -rõhk, võimsus, pinge).
- Kinnitage võrgukaabel kappi, et hoida ära selle kokkupuude ahju või pliidiplaadi kuumade pindadega.
- Enne mis tahes tööde teostamist lahutage seade vooluvõrgust ja gaasivarustusest.
- Elektriseadete korral tagage maandus.
- Ärge tehke muudatusi seadme sisemuses. Vajaduse korral pöörduge meie tehnilise toe poole.

Enne paigaldamist

- Seade vastab klassile 3 kooskõlas gaasiseadmete suhtes kehtiva standardiga EN 30-1-1: integreeritava seade.
- Mööbel, millesse seade sisse ehitatakse, peab olema tugevasti kinnitatud ja stabiilne.
- Seadme läheduses olev mööbel, lamineeritud liistud ja liim, millega need on kinnitatud, peavad koosnema tuleohututest ja kuumuskindlatest materjalidest.
- Ärge paigaldage seadet külmkapi, pesumasina, nõuepesumasina jmt peale.
- Seadet tohib paigaldada ainult sundventilatsiooniga ahju kohale. Kontrollige ahju mõõtmeid ahju paigaldusjuhendist.

- Kui pliidiplaadi alla paigaldatakse küpsetusahi, võib töötasapinna paksus erineda käesolevas juhendis märgitud mõõtmetest. Järgige ahju paigaldusjuhendis sisalduvaid juhiseid.
- Ventilaatori või õhupuhasi paigaldamisel järgige selle paigaldusjuhendit. Alati järgige vertikaalset miinimumvahekaugust pliidiplaadist.

→ Joonis **1**

Mööbli ettevalmistamine

- Saagige tööpinda soovitud mõõtmetega väljalõige olenevalt paigaldusviisist: tavaline (a) või pinnaga ühetasa (b).

→ Joonis **2**, → Joonis **3**

- Puidust tööpinda lõikeservad töödelge kaitseks niiskuse eest spetsiaallimiga.

- Kui pliidiplaadi all ei ole integreeritud küpsetusahju, paigaldage tulekindlast materjalist (nt metall või vineer) piirik pliidiplaadist 10 mm kaugusele. See hoiab ära ligipääsu pliidiplaadi põhjale. Vahepõhja kaugus elektrivõrguühendusest peab olema vähemalt 10 mm.

→ Joonis **4**, → Joonis **5**

Mööbli ettevalmistamine pinnaga ühetasa paigaldamiseks

- Kõik tööpinnaga seotud lõiketööd tuleb teha lasta töökojas.
- Lõiked peavad olema puhtad ja täpsed, kuna lõikeserv on pinnal näha. Mööbli stabiilsus peab olema tagatud ka pärast väljalõigete tegemist.
- Kasutage ainult spetsiaalseid, temperatuuri- ja veekindlaid töötaspinde (nt looduskivi või keeramilised plaadid).
- Mööbel, kuhu seade sisse ehitatakse, peab taluma kuni 90°C temperatuuri.

Seadme positsioneerimine

Märkus: Seadet ei tohi tööpinnal külge kleepida silikooniga.

1. Asetage pliidiplaat nii, et ülemine pool on all, siledale stabiilsele alusele.
2. Kleepige tarnekomplekti kuuluv tihend pliidiplaadi alumise serva külge. Tihend hoiab ära vedelike sissetungimise.
→ Joonis **6**
3. Keerake tarnekomplekti kuuluvad klambrid näidatud asendis sisse nii, et need vabalt pöörlevad.
→ Joonis **7**
4. Kui paigaldate seadme 480 mm laiusesse nišši, peate eemaldama distantspiiriku, mis on mõne mudeli puhul eelnevalt seadme tagaküljele paigaldatud.
→ Joonis **8**
5. Keerake pliidiplaat ringi ja asetage väljalõikesse. Paigaldage pliidiplaat vastu väljalõike esikülge.
→ Joonis **9**
6. Keerake klambreid ja pingutage need kinni.
→ Joonis **10**
Klambrite asend sõltub töötasapinna paksusest.

Seadme paigaldamine pinnaga ühetasa

1. Paigaldage seade nii, et ümbertringi tekib ühtlane pilu. → "Seadme positsioneerimine", Lk 7
 - Pliidiplaat peab jääma töötasapinnast veidi madalamale. Plaaditud tööpindade pindu tuleb vajaduse kõrval kõrgendada temperatuuri- ja vee-kindlate liistudega.
→ Joonis 11
2. Kontrollige seadme toimivust ja asendit.
3. Tööpinna ja pliidiplaadi vaheline pilu täitke sobiva silikooniga.
→ Joonis 12
Enne tahkumist silendage silikooni spaatli või seebiga niisutatud sõrmega.

Märkus: Enne seadme kasutamist laske silikoonil kuivada.

Nõuanne: Kui kasutate looduskivist pindadel ebasobivat silikooni, võivad tekkida värvimuutused, mida ei saa enam eemaldada. Sobiva silikooni saate osta hooldekeskusest.

Seadme lahtivõtmine

1. Lahutage seade elektri- ja gaasivõrgust.
2. Kruvige klambrid lahti ja toimige vastupidises järjekorras.

Ühendamine gaasivarustusega

Järgige riigis kehtivaid nõudeid.

⚠ ETTEVAATUST! – Plahvatusoht!

Gaasileke võib põhjustada plahvatuse.

- ▶ Pärast liitmikega seotud töid veenduge alati, et need on hermeetilised.
- Ühendus gaasivarustusega peab olema selline, et sulgemiskraan on ligipääsetav.
- Veenduge, et andmeplaadil märgitud andmed pinge, gaasi liigi ja rõhu kohta vastavad kasutusriigis kehtivatele asjaomastele tingimustele.
- Ühendage seade jäiga gaasitoru või elastse metalltoruga.
- Elastne metalltoru ei tohi kokku puutuda selle mööbli liikuvate osadega, millesse on seade sisse ehitatud (nt sahtel) ja seda ei tohi viia läbi piirkondade, mis võidakse kinni ehitada.
- Gaasiühendusnurgik seadmél: R 1/2 .
- Ärge liigutage ega keerake gaasiühendusnurgikut.

Gaasiühenduse varuosad

Gaasiühenduseks vajalikke osi saate hooldekeskusest.

Tihend	00034308
Gaasiühendusnurgik seadmél: G 1/2	10006024

Gaasiliitmik R 1/2

→ Joonis 13

Gaasiliitmik G 1/2

1. Asendage seadme gaasiliitmik tarnekomplektis sisalduva gaasiliitmikuga G 1/2.
→ Joonis 14
2. Paigaldage tihend seadme gaasiliitmiku ja gaasivarustussüsteemi vahele.
→ Joonis 15

Ühendamine vooluvõrku

- Seade vastab tüübile Y: ühendusjuhe tuleb lasta välja vahetada hooldekeskuses, kasutaja ise ei tohi seda teha. Järgige kaabli tüüpi ja minimaalset ristlõiget.
- Pliidiplaadid tarnitakse pistikuga või pistikuta võrgukaabliga.

- Seadmed, mis on varustatud pistikuga, ühendage ainult nõuetekohase kaitsejuhiga pistikupesaga.
- Kui pistik ei ole kasutajale ligipääsetav, tuleb ette näha kõiki poolusi lahtiühendav lahklüliti minimaalse kontaktide vahega 3 mm.

→ Joonis 16

Ümberseadistamine teist liigi gaasile

Kui riigi õigusnormid lubavad, võite seadme ümber seadistada teist liiki gaasile, kui seda on andmesildil nimetatud.

Sobivad osad leiata seadmega tarnekomplektis olevast kotist, samuti saate neid tellida hooldekeskusest. Tabelist → Joonis 23 leiata sobiva põleti ja gaasitüübi kombinatsiooni.

C Säätupõleti

D Tavapõleti

E Intensiivpõleti

F Mitme krooniga minivokkpõleti

G Mitme krooniga vokkpõleti

Välimise klaasplaadi eemaldamine

1. Eemaldage restid, põletite katted, jaotajad ja pöördnupud.
2. Keerake lahti põletite kruvid.
3. Eemaldage klaasplaat ettevaatlikult.

Elektronikaplaadi eemaldamine

Nõuanne: Elektronikaplaad on kinnitusvarrastega kinnitatud hoidiku külge keskelt ja külgedelt. Vajutage kinnitusvarrastele ettevaatlikult, et neid mitte kahjustada. Kui kinnitusvarras murdub, tuleb välja vahetada hoidik tervikuna.

TÄHELEPANU!

Asjatundmatu käsitsemise korral võib elektronikaplaad viga saada.

- ▶ Käsitsega elektronikaplaati ettevaatlikult.
- ▶ Kasutage antistaatilisi katteid või hoidke elektronikaplaati servadest.
- ▶ Ärge kunagi puudutage elektronikaplaadi pinda, kus paiknevad komponendid või juhid.

1. Võtke kinnitusvardad ühelt poolt lahti.
2. Vabastage keskmised kinnitusvardad, selleks vajutage sõrmedega mõlemalt poolt.
3. Võtke kinnitusvardad teiselt poolt lahti ja eemaldage elektronikaplaad.

→ Joonis 17

Kraanide reguleerimine

Nõue: Seadme ülemine osa ja elektronikaplaad on eemaldatud. → "Välimise klaasplaadi eemaldamine", Lk 8 → "Elektronikaplaadi eemaldamine", Lk 8

1. Võtke silindrilised osad ja vedrud armatuurispindli küljest lahti.
2. Mõödaviigukruvide (M) reguleerimisel järgige tabelit → Joonis 25.
 - A: Pingutage mõödaviigukruvid tugevasti kinni.
 - B: Mõödaviigukruvid peavad olema pesaga ühetasa.
→ Joonis 18

Düüside väljavahetamine

1. Mõne seadme puhul võib mitmekroonilisele põletile olla peale keeratud metallplaat. Keerake metallplaat lahti ja eemaldage.
→ Joonis 19
2. Asetage düüs sobiva mutrivõtmega uuesti kohale ja keerake hoolikalt kinni, et tagada hermeetilisus.
→ Joonis 20, → Joonis 21

Veenduge, et dūūs ei tule eemaldamisel või kinnitamisel lahti.

3. Kui seadmel on metallplaadi peal vokkpõleti, krugi-ge metallplaat uuesti kohale.

Seadme uuesti paigaldamine

- ▶ Paigaldage seadme osad vastupidises järjekorras.

Toimivuse kontrollimine

1. Kontrollige, kas pöördnupu keeramine maksimaalse võimsuse asendi ja minimaalse võimsuse asendi vahel ei too kaasa põleti kustumist või uut süttimist.
2. Kui gaasi eraldumine põletist ei ole korrektne, kontrollige tabelist → **Joonis 25**, kas dūūs ja mödaviigukruvi on õiged.

Teist liigi gaasile ümberseadistamine dokumenteerimine

- ▶ Kleepige uue gaasiligi nimetusega kleebis andmeplaadi lähedusse.

Elektroonika kalibreerimine

- ▶ → **Joonis 22**, → **Joonis 23**, → **Joonis 24**
Pärast uuesti paigaldamist kalibreerige elektroonika uuesti.

It

Saugus montavimas

Montuodami prietaisā paisykite šiu saugos nuorodų.

- Atidžiai perskaitykite šią instrukciją.
- Šioje instrukcijoje patiekiamos iliustracijos yra orientacinio pobūdžio.
- Saugus prietaiso naudojimas garantuojamas tik tuomet, jei prietaisas sumontuotas tinkamai, laikintis montavimo instrukcijos. Už neprikaištingą veikimą įrengimo vietoje atsako montuotojas.

⚠ ĮSPĖJIMAS – Sprogimo pavojus!

Prasiskverbusios dujos gali sukelti sprogimą.

- ▶ Visus įrengimo, prijungimo, reguliavimo ir pertvarkymo kitai dujų rūšiai darbus turi atlikti įgaliotas specialistas, vadovaudamasis taikytinomis taisyklėmis ir teisiniais reikalavimais, taip pat vietos elektros ir dujų tiekėjų taisyklėmis. Labai svarbu laikytis su ventiliacija susijusių nuostatų ir direktyvų. Jei reikia pertvarkyti kitai dujų rūšiai, rekomenduojame kreiptis į klientų aptarnavimo tarnybą.

⚠ ĮSPĖJIMAS – Apsinuodijimo pavojus!

Dėl nevisiško sudegimo gali susidaryti sveikatai kenksmingų dujų.

- ▶ Siekiant užtikrinti tinkamą eksploatavimą, iš prietaiso apačios turi būti tiekiamas pakankamai degimo oro. Įsitinkite, kad balde po prietaisu yra bent 100 cm² bendro ploto ventiliacijos anga.
- Pasirūpinkite, kad virtuvė būtų gerai vėdinama, ypač tuo metu, kai veikia dujinė viryklė.
- Prietaiso nejunkite prie vidaus degimo produktų dujų šalinimo įrenginių.
- Šio prietaiso niekada negalima statyti mažuose laivuose ar transporto priemonėse.
- Garantija galioja tik tuomet, kai prietaisas naudojamas pagal paskirtį.
- Prieš įrengdami prietaisą patikrinkite, ar vietos tiekėjo sąlygos atitinka prietaiso parametrus, nurodytus identifikacinėje plokštelėje (dujų tipas ir slėgis, galia, įtampa).
- Pritvirtinkite tinklo kabelį prie spintos, kad jis nesisiliestų prie karštų orkaitės arba kaitlentės dalių.
- Prieš atlikdami bet kokius darbus prie prietaiso, atjunkite elektros ir dujų tiekimą.

- Prietaisus su maitinimo šaltiniu prijunkite prie įžeminimo įtaiso.
- Nedarykite jokių pakeitimų prietaiso viduje. Prireikus kreipkitės į mūsų klientų aptarnavimo tarnybą.

Prieš statant

- Šis prietaisas pagal buitinių dujinių virimo ir kepinimo prietaisų standartą EN 30-1-1 atitinka 3 klasę ir yra įmontuojamas prietaisas.
 - Baldas, į kurį montuojamas prietaisas, turi būti tinkamai pritvirtintas ir stabilus.
 - Greta prietaiso pastatyti baldai, laminuota danga ir klijai, kuriais ji priklijuota, turi būti pagaminti iš nedegių ir karščiui atsparių medžiagų.
 - Šio prietaiso negalima dėti ant šaldytuvo, skalbyklės, indaplovės ar panašaus įrenginio.
 - Prietaisą galima montuoti tik virš orkaitės su priverstinės ventiliacijos sistema. Patikrinkite orkaitės įrengimo instrukcijoje pateiktus orkaitės matmenis.
 - Jei po kaitlente montuosite orkaitę, stalviršio storis gali neatitikti šioje instrukcijoje pateiktų matmenų. Atkreipkite dėmesį į orkaitės montavimo instrukcijoje pateiktas nuorodas.
 - Jei įrengiamas ištraukiamasis ventiliatorius arba garų rinktuvas, laikykitės jų įrengimo instrukcijos. Visada laikykitės vertikalojo minimalaus atstumo iki kaitlentės.
- Pav. 1

Baldo paruošimas

- Atsižvelgdami į įrengimo būdą – normaliai (a) arba priglaudžiant (b) – stalviršyje išpjaukite norimų matmenų angą.
- Pav. 2, → Pav. 3
- Medinių stalviršių pjūvių paviršių iššepkite specialiais klijais, kad apsaugotumėte nuo drėgmės.
 - Jei po kaitlente nėra įmontuojamosios orkaitės, 10 mm po kaitlente įdėkite tarpinę detalę iš nedegios medžiagos (pvz., metalinę arba fanerinę). Taip nebus galima pasiekti kaitlentės apačios. Atstumas nuo tarpinio dugno iki prietaiso tinklo jungties turi būti mažiausiai 10 mm.
- Pav. 4, → Pav. 5

Baldo paruošimas montuoti priglaudžiant prie paviršiaus

- Visi stalviršio apiplovimo darbai turi būti atliekami dirbtuvėse.
- Pjūviai turi būti lygūs ir tikslūs, nes ant paviršiaus bus matomas pjūvio kraštas. Baldas turi likti stabilus ir baigus pjaustyti.
- Naudokite tik specialius temperatūrai ir vandeniui atsparius stalviršius (pvz., iš natūralaus akmens ar plytelių).
- Baldas, į kurį montuojamas prietaisas, turi būti atsparus 90 °C temperatūrai.

Prietaiso padėties nustatymas

Pastaba. Prietaiso prie stalviršio nekljuokite silikonu.

1. Kaitlentę viršutine puse žemyn padėkite ant lygaus, stabilaus pagrindo.
2. Pristatytą lipnųjį sandariklį priklijuokite prie kaitlentės apatinės briaunos. Lipnūs sandariklis neišdžia prasiskverbti skysčiams.
→ Pav. 6
3. Pristatytus spaustuvus nurodytoje padėtyje įsukite taip, kad jie galėtų laisvai sukis.
→ Pav. 7
4. Jei prietaisą montuojate 480 mm pločio nišoje, turite pašalinti tarpiklį, kai kuriuose modeliuose montuojamą kitoje pusėje.
→ Pav. 8

- Apsukite kaitlentę ir įstatykite į išėmą. Įstatykite kaitlentę į išėmos priekį.
→ Pav. 9
- Prisukite spaustuvus ir juos priveržkite.
→ Pav. 10
Spaustuvų padėtis priklauso nuo stalviršio storio.

Prietaiso įmontavimas prigludžiant prie paviršiaus

- Įmontuokite prietaisą taip, kad aplink liktų vienodo dydžio tarpas. → "Prietaiso padėties nustatymas", Psl. 9
 - Kaitlentė turėtų būti šiek tiek žemiau stalviršio. Jei stalviršiai dengti plytelėmis, gali prireikti prigludimo paviršius paaukštinti temperatūrai ir vandeniui atspariomis juostomis.
→ Pav. 11
- Patikrinkite prietaiso veikimą ir padėtį.
- Tarpą tarp stalviršio ir kaitlentės užtepkite tinkamais įprastais silikono kljais.
→ Pav. 12
Išyginkite silikono kljus mentele arba muiļu sudrėkintu pirštu, kol sluoksnis nesutvirtėjo.

Pastaba. Prieš naudodami prietaisą palaukite, kol silikono kljai išdžiūvis.

Patarimas. Jei ant natūralaus akmens paviršių tepami netinkami silikono kljai, gali atsirasti spalvos pokyčių, kurių nepavyks pašalinti. Tinkamų kljų galite įsigyti iš mūsų klientų aptarnavimo tarnybos techninės priežiūros skyriaus.

Prietaiso išmontavimas

- Atjunkite prietaisą nuo elektros ir dujų tiekimo jungčių.
- Atsukite spaustuvus ir veiksmus atlikite atvirkštine eilės tvarka.

Dujų prijungimas

Laikykites konkrečios šalies direktyvų.

⚠ PERSPĖJIMAS – Sprogimo pavojus!

Dujų nuotėkis gali sukelti sprogimą.

- ▶ Baigę dirbti prie jungčių visada patikrinkite, ar jos sandarios.
- Dujų tiekimo jungtį montuokite taip, kad galėtumėte pasiekti užtvarinį čiaupą.
- Įsitinkinkite, kad specifikacijų lentelėje pateikti dujų rūšies ir dujų slėgio duomenys sutampa su prijungimo vietos duomenimis.
- Prijunkite prietaisą prie fiksuotosios dujų tiekimo linijos arba lanksčiosios metalinės linijos.
- Lanksčioji metalinė linija negali liestis prie judančių baldo, į kurį įmontuotas prietaisas, dalių (pvz., stalčiaus) ir negali būti nutiesta per sritis, kuriose gali būti kliūčių.
- Prie prietaiso jungiama kampinė dujų jungtis: R 1/2.
- Nejudinkite ir nepersukite kampinės dujų jungties.

Dujų jungties atsarginės dalys

Dujų jungčiai skirtas dalis įsigysite iš klientų aptarnavimo tarnybos techninės priežiūros skyriaus.

Tarpiklis	00034308
Kampinė dujų jungtis: G 1/2	10006024

Dujų jungtis R 1/2

→ Pav. 13

Dujų jungtis G 1/2

- Kampinę dujų jungtį prietaise pakeiskite priedu maišelyje esančia kampine dujų jungtimi G 1/2.
→ Pav. 14
- Tarp prietaiso dujų jungties ir dujų šaltinio įdėkite sandariklį.
→ Pav. 15

Elektros jungtis

- Prietaisas priklauso Y tipui: jungiamąjį laidą gali keisti tik klientų aptarnavimo tarnybos darbuotojas, o ne naudotojas. Atkreipkite dėmesį į kabelio tipą ir minimalų skerspjūvį.
- Kaitlentės pristatomos su elektros laidu, kuris yra su kištuku arba be kištuko.
- Prietaisus su kištuku junkite tik prie kištukinio lizdo su tinkamai įrengtu apsauginiu laidininku.
- Jei naudotojas negali pasiekti kištuko, būtina įrengti visus polius atjungiantį apsauginį jungiklį su mažiausiai 3 mm atstumu tarp kontaktų.
→ Pav. 16

Dujų rūšies pertvarkymas

Jei leidžiama pagal šalies potvarkius, šį prietaisą galima pritaikyti kitoms dujų rūšims, jei rūšis nurodyta identifikacinėje plokštelėje.

Tinkamos dalys yra maišelyje, pristatytame kartu su prietaisu, arba jų galite užsisakyti iš klientų aptarnavimo tarnybos. Lentelėje → Pav. 25 rasite atitinkamam degikliui ir dujų rūšiai tinkamą derinį.

C	Ekonomiškas degiklis
D	Įprastas degiklis
E	Galingasis degiklis
F	„Miniwok“ daugiavainikis degiklis
G	„Wok“ daugiavainikis degiklis

Išorinės stiklo plokštės išmontavimas

- Nuimkite groteles, degiklių dangtelius, išimkite skirstytuvus ir sukamąsias rankenėles.
- Atsukite degiklių varžtus.
- Atsargiai išimkite stiklo plokštę.

Plokštės išmontavimas

Patarimas. Plokštė laikiklio šonuose ir centre yra pritvirtinta tvirtinimo kaiščiais. Atsargiai spauskite tvirtinimo kaiščius, kad jų nepažeistumėte. Kaiščiui nulūžus turėsite keisti visą laikiklį.

DĖMESIO!

Netinkamai naudojant plokštę gali būti pažeista.

- ▶ Su plokšte elkitės atsargiai.
- ▶ Naudokite antistatinius ekranus arba laikykite plokštę už kraštų.
- ▶ Niekada nelieskite plokštės paviršių, ant kurių yra konstrukcinių dalių arba laidų linijų.

- Vienoje pusėje atlaisvinkite tvirtinimo kaiščius.
- Pirštais spausdami abiejose pusėse atlaisvinkite vidurinius tvirtinimo kaiščius.
- Kitoje pusėje atlaisvinkite tvirtinimo kaiščius ir nuimkite plokštę.

→ Pav. 17

Čiaupų reguliavimas

Reikalavimas. Viršutinė prietaiso dalis ir plokštė išmontuotos. → "Išorinės stiklo plokštės išmontavimas", Psl. 10 → "Plokštės išmontavimas", Psl. 10

- Nuo vožtuvo antgalio nuimkite cilindrinę dalis ir spyruokles.

2. Nustatydami gretšakės varžtus (M) vadovaukitės lentelė → Pav. 25.
– A: tvirtai priveržkite gretšakės varžtus.
– B: gretšakės varžtai turi sandariai uždaryti angą.
→ Pav. 18

Purkštukų keitimas

1. Kai kuriuose prietaisuose prie daugiavainikių degiklių gali būti prisukta metalinė plokštelė. Atsukite ir nuimkite metalinę plokštelę.
→ Pav. 19
2. Purkštukus vėl įstatykite tinkamu veržliarakčiu ir atsargiai priveržkite, kad jie būtų sandarūs.
→ Pav. 20, → Pav. 21
Stebėkite, kad nuimdami arba tvirtindami nepažeistumėte purkštuko.
3. Jei prietaiso degiklyje, skirtame kuniškai keptuvei, yra metalinė plokštelė, vėl ją prisukite.

Prietaiso įmontavimas iš naujo

- ▶ Prietaiso komponentus sumontuokite atvirkštine tvarka.

Veikimo tikrinimas

1. Patikrinkite, ar pasukus sukamąją rankenėlę iš maksimalios galios padėties į minimalios galios padėtį degiklis neužgesa ir neužsidega iš naujo.
2. Jei dujos iš degiklio išleidžiamos netinkamai, lentelėje → Pav. 25 patikrinkite, ar naudojamas tinkamas purkštukas ir ar tinkama gretšakės varžto padėtis.

Dujų rūšies pertvarkymo dokumentavimas

- ▶ Prie prietaiso specifikacijų lentelės priklijuokite lipduką su nurodyta nauja dujų rūšimi.

Elektronikos kalibravimas

- ▶ → Pav. 22, → Pav. 23, → Pav. 24
Vėl sumontavę iš naujo sukalibruokite elektroniką.

Iv

Droša uzstādīšana

Veicot ierīces montāžu, ievērojiet šos drošības norādījumus.

- Rūpīgi izlasiet šo instrukciju.
- Šajās lietošanas instrukcijās dotie attēli ir orientējoši.
- Tikai tehniski pareizi veikta iebūvēšana atbilstoši montāžas pamācībai nodrošina izmantošanas drošību. Par pareizu ierīces darbību uzstādīšanas vietā atbild uzstādītājs.

⚠ BRĪDINĀJUMS – Sprādzienbīstamības risks!
Izplūstošas gāzes dēļ var notikt sprādziens.

- ▶ Visas uzstādīšanas, pievienošanas, regulēšanas un pārregulēšanas, lai lietotu cita veida gāzi, darbības ir jāveic pilnvarotam speciālistam, kurš ievēro piemērojamos noteikumus un tiesību aktu noteikumus, kā arī vietējā energoapgādes un gāzes apgādes uzņēmuma noteikumus. It īpaši ir jāievēro piemērojami noteikumi par ventilāciju. Ja vēlas pārregulēt, lai lietotu cita veida gāzi, ir ieteicams pieaicināt klientu apkalpošanas dienesta speciālistu.

⚠ BRĪDINĀJUMS – Saindēšanās risks!

Ja sadegšana ir nepilnīga, var rasties veselībai kaitīgas gāzes.

- ▶ Lai nodrošinātu pareizu iekārtas darbību, pa apakšdaļu ir jāpievada pietiekami daudz sadegšanai vajadzīgā gaisa. Ir jāpārbauda, ka mēbelē, kas ir zem iekārtas, ir ventilācijas atvere, kuras kopējais laukums ir vismaz 100 cm².
- Nodrošiniet virtuvē pietiekamu ventilāciju, it īpaši lietojot gāzes plīti.
- Iekārtu nedrīkst pieslēgt pie atgāzu sistēmas, ar kuru izvada sadegšanas produktus.
- Šo iekārta nedrīkst uzstādīt ne laivās, ne sauszes transportlīdzekļos.
- Garantija ir spēkā tikai tad, kad iekārtu lieto atbilstīgi.
- Pirms uzstāda iekārtu, ir jāpārbauda, ka datu plāksnītē norādītie iekārtas dati atbilst vietējā energoapgādes un gāzes apgādes uzņēmuma tīkla prasībām (gāzes veids un spiediens, jauda, spriegums).
- Barošanas kabelis ir jāpiestiprina pie skapīša, lai tas nepieskartos pie cepeškrāsns vai sildvirsmas sakarsušajām daļām.
- Pirms veic jebkādas darbības ar iekārtu, ir jāatvieno elektropadeve un gāzes padeve.
- Iekārtas barošanas avotam ir jābūt zemētam.
- Iekārtas iekšdaļu nedrīkst pārveidot. Ja ir jautājumi, aicinām vērsties mūsu tehniskajā klientu apkalpošanas dienestā.

Pirms uzstādīšanas

- Šī iekārta atbilst standarta EN 30-1-1 par iebūvējamām gāzes iekārtām 3. klases prasībām.
 - Mēbelei, kurā iebūvē iekārtu, ir jābūt atbilstīgi nostiprinātai un stabilai.
 - Mēbelēm, kuras atrodas iekārtas tuvumā, kā arī laminētajam apšuvumam un līmei, ar ko apšuvums ir piestiprināts, ir jābūt ražotiem no nedegošiem un karstumizturīgiem materiāliem.
 - Šo iekārtu nedrīkst uzstādīt uz ledusskapja, veļasmašīnas, trauku mašīnas vai līdzīgas iekārtas.
 - Iekārtu drīkst uzstādīt tikai uz cepeškrāsns ar piespiedu ventilāciju. Krāsns izmērus skatiet krāsns uzstādīšanas pamācībā.
 - Ja zem sildvirsmas iebūvē cepeškrāns, darba virsmas biezums var atšķirties no šajā pamācībā norādītā. Ir jāievēro cepeškrāsns uzstādīšanas pamācības norādes.
 - Ja uzstāda nosūces ventilatoru vai tvaika nosūcēju, ir jāievēro tā uzstādīšanas pamācība. Vienmēr ir jāievēro vertikālais minimālais attālums no sildvirsmas.
- Att. 1

Mēbeles sagatavošana

- Izzāgējiēt darba virsmā vajadzīgā izmēra izgriezumā atbilstīgi vajadzīgajam uzstādīšanas veidam: standarta (a) vai vienā līmenī ar virsmu (b).
- Att. 2, → Att. 3
- Lai pasargātu koka darba virsmas grieztās virsmas no mitruma, tās ir jāpārklāj ar īpašu līmvielu.
 - Ja zem sildvirsmas nav iebūvējamas cepeškrāsns, 10 mm attālumā zem sildvirsmas ir jāpaliek starplika, kas ir izgatavota no nedegoša materiāla (piemēram, metāla vai saplākšņa). Tad nevar piekļūt pie sildvirsmas apakšdaļas. Starplāksnei ir jābūt vismaz 10 mm attālumā no iekārtas elektrotīkla pieslēguma.
- Att. 4, → Att. 5

Mēbeles sagatavošana iebūvēšanai vienā līmenī ar apkārtējo virsmu

- Visi darba virsmas piezāģēšanas darbi jāveic darbnīcā.
- Zāģējumiem jābūt tīriem un precīziem, jo griezumamalas ir skaidri redzamas virspusē. Mēbeļu stabilitātei jābūt nodrošinātai arī pēc piezāģēšanas.
- Izmantojiet tikai speciālas, termoizturīgas un ūdensdrošas darba virsmas (piem., no dabīgā akmens vai flīzēm).
- Iebūvējamām mēbelēm jāiztur līdz pat 90 °C temperatūra.

Iekārtas novietošana

Piezīme: Iekārtu nedrīkst ar silikonu pielīmēt pie darba virsmas.

1. Nolieciet sildvirsmu uz gludas un stabilas pamatnes tā, lai augšdaļa būtu vērsta lejup.
2. Komplektācijā iekļauto blīvlenti pielīmējiet pie sildvirsmas apakšdaļas. Blīvlente novērš šķidrumu iekļūšanu.
→ Att. 6
3. Komplektācijā iekļautās skavas ieskrūvējiet norādītajā pozīcijā tā, lai tās varētu brīvi pagriezt.
→ Att. 7
4. Iebūvējot iekārtu 480 mm platā nišā, jādemontē starpliņa, kas dažiem modeļiem ir uzstādīta iekārtas aizmugurē.
→ Att. 8
5. Sildvirsmu apgrieziet un ielieciet izgriezumā. Ielieciet sildvirsmu pret izgriezuma priekšmalu.
→ Att. 9
6. Pagrieziet un pievelciet skavas.
→ Att. 10
Skavu pozīcija ir atkarīga no darba virsmas biezuma.

Iekārtas iebūvēšana vienā līmenī ar apkārtējo virsmu

1. Uzstādi iekārtu tā, lai visapkārt tai būtu vienmērīga sprauga. → "Iekārtas novietošana", Lappuse 12
 - Sildvirsmā jāatrodas nedaudz zemāk par darba virsmu. Ja darba virsma ir flīzēta, atbalsta virsma var būt jāpaaugstina ar termoizturīgām un ūdensdrošām līstēm.
→ Att. 11
2. Pārbaudiet iekārtas darbību un novietojumu.
3. Spraugu starp darba virsmu un sildvirsmu aizpildiet ar tirdzniecībā pieejamu piemērotu silikona līmi.
→ Att. 12
Silikona līmi nogludiniet ar lāpstiņu vai ziepjūdeni samitrinātu pirkstu, pirms līmes kārtas ir sacietējusi.

Piezīme: Pirms iekārtas lietošanas ļaujiet silikona līmei izžūt.

Padoms: Ja uz dabīgā akmens virsmas izmanto nepiemērotu silikona līmi, iespējama sakrāsošanās, ko vairs nevar likvidēt. Piemērotu līmi jūs varat iegādāties mūsu klientu apkalpošanas dienesta tehniskajā nodaļā.

Iekārtas demontāža

1. Atvienojiet iekārtu no elektropadeves un gāzes padeves.
2. Atskrūvējiet skavas un tālāk rīkojieties apvērsta secībā.

Gāzes padeves pievienošana

Ievērojiet attiecīgās valsts direktīvas.

⚠ ESIET PIESARDZĪGI – Sprādzienbīstamības risks!

Gāzes noplūdes dēļ var notikt sprādziens.

- ▶ Pēc darbiem, kas saistīti ar savienojumiem, ir jāpārbauda savienojumu hermētiskums.
- Gāzes padeves savienojums jāizveido tā, lai varētu piekļūt pie noslēgvārsta.
- Pārbaudiet, vai datu plāksnītē norādītais gāzes veids un gāzes spiediens atbilst vietējā pieslēguma nosacījumiem.
- Pievienojiet iekārtu pie stacionāra gāzes vada vai lokanas metāla šļūtenes.
- Lokanā metāla šļūtene nedrīkst saskarties ar mēbeles, kurā ir iebūvēta iekārta, kustīgajām daļām (piemēram, ar atvilktni), un tā nedrīkst būt izvietota zonās, pie kurām nevar piekļūt.
- Iekārtas gāzes pieslēguma līknis: R 1/2.
- Gāzes pieslēguma līkni nedrīkst kustināt vai sagriezt.

Gāzes pieslēguma rezerves daļas

Gāzes pieslēguma daļas nodrošina klientu apkalpošanas dienesta tehniskā nodaļa.

Blīvējums	00034308
Gāzes pieslēguma līknis G 1/2	10006024

Gāzes pieslēgums R 1/2

→ Att. 13

Gāzes pieslēgums G 1/2

1. Nomainiet iekārtas gāzes pieslēguma līkni ar gāzes pieslēguma līkni G 1/2, kas ir nodrošināts komplektācijā iekļautajā piederumu maisiņā.
→ Att. 14
2. Blīvējiet iekārtas gāzes pieslēguma un gāzes padeves savienojumu.
→ Att. 15

Elektropadeves savienojums

- Šī ir Y tipa iekārta: savienojuma kabeli drīkst nomainīt tikai klientu apkalpošanas dienesta tehniskās nodaļas pārstāvis nevis lietotājs. Ievērojiet vada tipu un minimālo šķērsriezumu.
- Sildvirsmas piegādā ar tīkla kabeli, kuram var būt un var nebūt pievienots kontaktspraudnis.
- Ja iekārta ir aprīkota ar kontaktspraudni, to drīkst spraut tikai kontakllīgzdās ar pareizi uzstādītu aizsargvadu.
- Ja lietotājs nevar piekļūt kontaktspraudnim, ir jāuzstāda visus polus atvienojošs aizsargslēdzis ar vismaz 3 mm kontaktspraugu.
→ Att. 16

Gāzes veida pārregulēšana

Šo iekārtu var pielāgot izmantošanai ar cita veida gāzi, ja to atļauj valsts tiesību akti un ja attiecīgais gāzes veids ir norādīts datu plāksnītē.

Nepieciešamās detaļas atrodas kopā ar iekārtu piegādātajā maisiņā vai tās var iegādāties klientu apkalpošanas dienestā. Tabulā → Att. 25 ir norādītas piemērotas attiecīgā degļa un gāzes veida kombinācijas.

C	Ekonomiskais deglis
D	Parastais deglis
E	Intensīvais deglis
F	Mazais vairākvainagu vokdegļis
G	Vairākvainagu vokdegļis

Ārējās stikla plāksnes noņemšana

1. Noņemiet restes, degļa vāciņu, sadalītāju un grozāmos slēdžus.
2. Atskrūvējiet degļa skrūves.
3. Piesardzīgi noņemiet stikla plāksni.

Plates demontāža

Padoms: Plate ar stiprinājuma tapām sānos un pa vidu ir nostiprināta turētājā. Uz stiprinājuma tapām spiediet uzmanīgi, lai tās nesabojātu. Ja kāda no tapām nolūzt, ir jāmaina viss turētājs.

UZMANĪBU!

Rīkojoties nepareizi, plati var sabojāt.

- ▶ Ar plati rīkojieties piesardzīgi.
 - ▶ Izmantojiet antistatiskos ekrānus vai turiet plati aiz malām.
 - ▶ Nekad nepieskarieties plates virsmām, uz kurām atrodas detaļas vai iespiestās shēmas.
1. Atbrīvojiet stiprinājuma tapas vienā pusē.
 2. Atbrīvojiet vidējās tapas, abās pusēs uzspiežot uz tām ar pirkstiem.
 3. Atbrīvojiet stiprinājuma tapas otrā pusē un noņemiet plati.

→ Att. **17**

Vārstu regulēšana

Prasība: Iekārtas augšējā daļa un plate ir demontētas. → "Ārējās stikla plāksnes noņemšana", Lappuse 13 → "Plates demontāža", Lappuse 13

1. Noņemiet no vārsta vārpstas cilindriskās detaļas un atsperes.
 2. Regulējot apvada skrūves (M), ievērojiet tabulu
→ Att. **25**.
 - A: Cieši pievelciet apvada skrūves.
 - B: Apvada skrūvēm ir jābūt vienā līmenī ar ietvara virsmu.
- Att. **18**

Sprauslu maiņa

1. Dažās iekārtās pie vairākvainagu degļiem var būt pieskrūvēta metāla plāksne. Noskrūvējiet un noņemiet metāla plāksni.
→ Att. **19**
2. Lai nodrošinātu ciešu savienojumu, ar piemērotu uzgriežņu atslēgu sprauslas uzlieciet un rūpīgi pievelciet.
→ Att. **20**, → Att. **21**
Kad sprauslu noņem vai piestiprina, tā nedrīkst atbrīvoties.
3. Ja pie iekārtas vokdegļa ir jābūt metāla plāksnei, pieskrūvējiet to.

Iekārtas atkārtota iebūve

- ▶ Iebūvējiet iekārtas komponentus, veicot iepriekš aprakstītajām darbībām pretējas darbības apgrieztā secībā.

Darbības pārbaude

1. Pārbaudiet, vai grozāmo slēdzi var grozīt no maksimālās jaudas pozīcijas līdz minimālās jaudas pozīcijai un otrādi tā, ka deglis nenodziest vai neiedegas atkārtoti.
2. Ja gāzes plūsma no degļa nav pareiza, vadoties pēc tabulas → Att. **25**, pārbaudiet, vai ir izmantota pareizā sprausla un vai ir pareiza apvada skrūves pozīcija.

Gāzes veida pārregulēšanas dokumentēšana

- ▶ Datu plāksnītes tuvumā pielīmējiet uzlīmi, kurā ir norādīts jaunais gāzes veids.

Elektronikas kalibrēšana

▶ → Att. **22**, → Att. **23**, → Att. **24**

Pēc salikšanas vienmēr no jauna jākalibrē elektronika.

