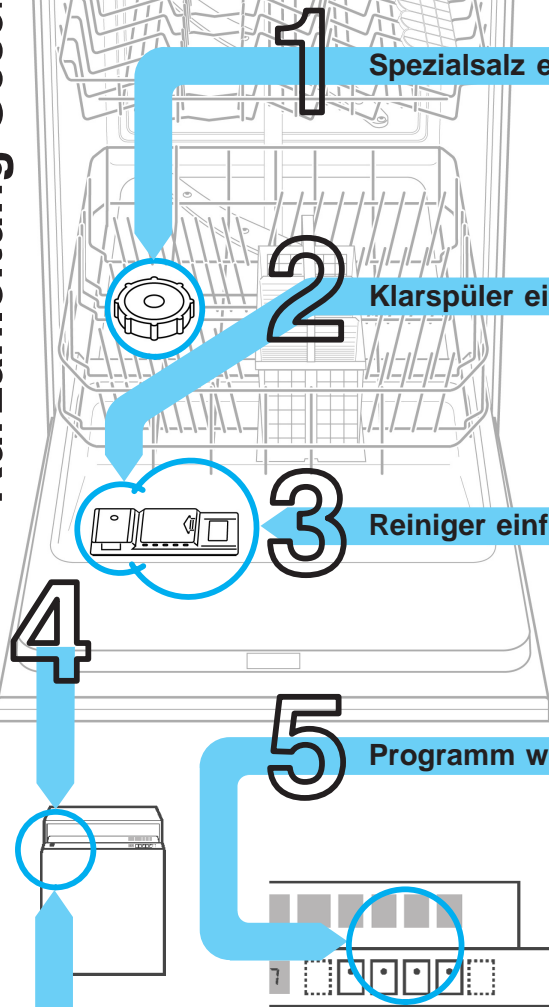




Kurz und handlich:  
alles, was Ihre Spülmaschine  
braucht...

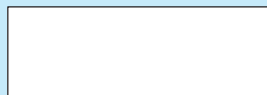
**Vor dem ersten Gebrauch  
dennoch Aufstell- und  
Gebrauchsanleitung lesen!**



## Enthärtungsanlage einstellen \*

### Härtewert eintragen ...

beim Versorgungs-  
unternehmen erfragen



\* nur vor dem ersten Spülen oder bei  
veränderter Wasserhärte

### Einstellwert ablesen ...

°dH	°fH	°Clarke	mmol/l	
0 - 3	0 - 6	0 - 4	0 - 0,6	00
4 - 6	7 - 11	5 - 8	0,7 - 1,1	01
7 - 9	12 - 16	9 - 11	1,2 - 1,6	02
10 - 12	17 - 21	12 - 15	1,7 - 2,1	03
13 - 16	22 - 29	16 - 20	2,2 - 2,9	04
17 - 21	30 - 37	21 - 26	3,0 - 3,7	05
22 - 30	38 - 54	27 - 38	3,8 - 5,4	06
31 - 50	55 - 89	39 - 62	5,5 - 8,9	07

Schnell erledigt ...

### und so eingeben ...

ECO-Taste drücken, halten + Ein-/Ausschalter zusätzlich drücken

ECO-Kontrollampe und Einstellwert 4 blinken

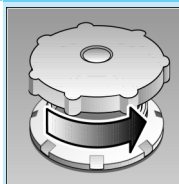
ECO-Taste drücken bis gewünschter Wert erscheint

statt "4" erscheint gewünschter Einstellwert

Ein-/Ausschalter drücken

Einstellwert ist gespeichert

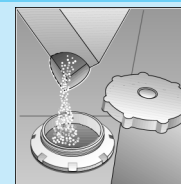
## Löst Kalk (nicht nötig bei Einstellwert 0 !) ...



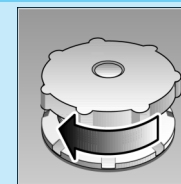
Deckel aufdrehen.



Nur vor dem ersten Spülen  
ca. 1 l Wasser  
in die Salzöffnung  
gießen.

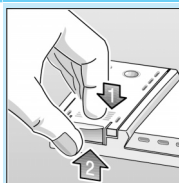


Max. 1,5 kg  
**Spezialsalz**  
(nie Reiniger!)  
einfüllen.



Deckel schließen.  
Umgehend  
spülen.

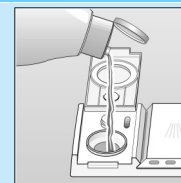
## Macht blitzblank ...



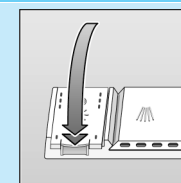
Markierung 1  
drücken,  
Deckel 2  
anheben.



## Nachfüllen immer bei heller Füllstandsanzeige!

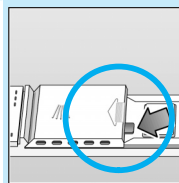


**Klarspüler**  
einfüllen.



Deckel schließen.  
**KLACK!**

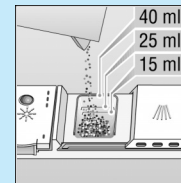
## Viel Schmutz, viel Reiniger ...



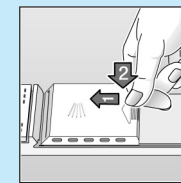
Eventuell  
Deckel öffnen  
(Stift drücken).



**Achtung,**  
Kombinierte  
Reinigerprodukte  
sind nicht für alle  
Programme  
geeignet,  
Herstellerhinweise  
beachten.



**Reiniger**  
einfüllen.



Deckel zuschieben,  
drücken.  
**PLOPP!**

## Schnell, sparsam oder intensiv ...

### Programmübersicht

In dieser Übersicht ist die max. mögliche Programmanzahl  
dargestellt. Die entsprechenden Programme Ihres Gerätes  
entnehmen Sie bitte Ihrer Bedienblende.

Die Programmdaten sind Labormesswerte  
nach europäischer Norm EN 50242.  
Abweichungen in der Praxis sind möglich.

	Intensiv 70°	Auto 55° /65°	Eco 50°	Sanft 40°	Schnell 45°	Vorspülen
Dauer in Minuten	112	95-145	140	72	30	19
Stromverbrauch in kWh	1,60	1,15-1,50	1,05	0,80	0,80	0,10
Wasserverbrauch in Litern	21	11-19	14	15	10	4
mit Aquasensor	18	—	—	12	—	—

## Zusatzprogramme \*\*

### Machen flexibel ...



#### Einweichen

... von Geschirr im  
Unterkorb,  
Programmstart  
automatisch, 5 g  
Reiniger extra auf  
die offene Tür!



**Zeitverkürzung/  
Zeitsparen**  
... verkürzt Reinigen,  
reduziert Trocknen.



#### Oberkorbspülen

... Geschirr wird nur im  
Oberkorb gespült.



#### Unterkorbspülen

... Geschirr wird nur im  
Unterkorb gespült.



#### Zeitvorwahl

... einschalten, sofort  
Zeitvorwahltaste  
drücken: verschiebt  
Programmstart in  
Stundenschritten.

\*\*bei einigen Modellen

**Gerät einschalten** Los geht's...

Ein-/Ausschalter drücken, Laufzeit  
des gewählten Programmes erscheint

**Gerät ausschalten** Alles klar...

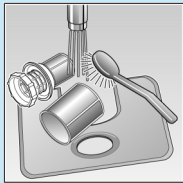
Wenn die Anzeige auf **0** steht  
(Programmende), Ein-/Ausschalter drücken

Wartung und Pflege

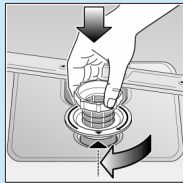


**Siebe ...**  
kontrollieren,  
eventuell  
reinigen

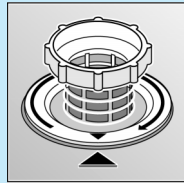
Siebzylinder  
drehen,  
Siebsystem  
entnehmen ...



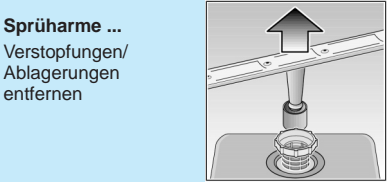
unter  
fließendem  
Wasser  
abspülen ...



einsetzen ...

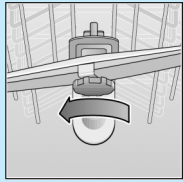


Siebsystem  
zuschrauben  
**MARKIERUNG  
BEACHTEN!**

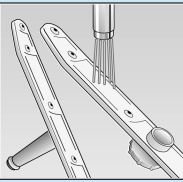


**Sprüharme ...**  
Verstopfungen/  
Ablagerungen  
entfernen

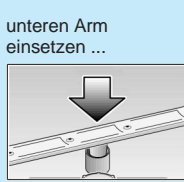
unteren Arm nach  
oben ziehen ...



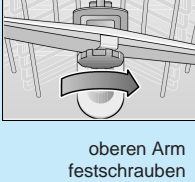
oberen Arm  
abschrauben ...



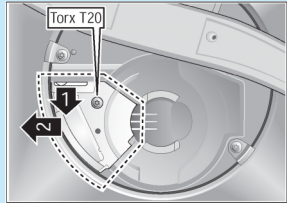
unter fließendem  
Wasser (eventuell  
mit Zahnstocher)  
Sprühdüsen  
säubern ...



unteren Arm  
einsetzen ...



oberen Arm  
festschrauben



\* bei einigen Modellen

- Wasser ausschöpfen und Siebe entfernen
- Abdeckung abschrauben (Torx T20)
- Bereich des Flügelrades auf Fremdkörper prüfen
- Abdeckung einschrauben und Siebe einsetzen

Kleine Fehler selbst beheben ...

... denn Selbsthilfe lohnt sich!

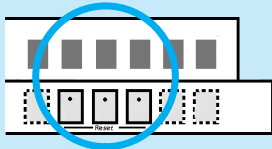
Störung	Mögliche Ursachen	Abhilfe
Restwasser im Gerät	Abwasserpumpe blockiert Programm noch nicht beendet	▶ Abwasserpumpe reinigen (siehe oben). ▶ Gerät einschalten und schließen. bzw. Programm abbrechen (siehe Programmabbruch).
Gerät läuft nicht/ bleibt stehen	Zulaufarmatur nicht geöffnet Zulaufschlauch geknickt Zulaufarmatur verklemmt oder verkalkt 	▶ Zulaufarmatur öffnen. ▶ Zulaufschlauch knickfrei verlegen. ▶ 1. Wasseranschluß abschrauben. 2. Sieb im Wasseranschluß säubern. 3. Durchflußmenge muß bei geöffnetem Wasserzulauf min. 9 l/min betragen. Bei geringerem Durchfluß Zulaufarmatur austauschen lassen.
Kunststoff / Geschirrtteile verfärbt	Zu wenig Reiniger Verfärbungen durch Lebensmittelfarbstoffe (Tomatensauce)	▶ Herstellerangaben (Reiniger) beachten. ▶ Verfärbungen sind unbedenklich; Verlassen bei weiteren Spülgängen.
Rost auf dem Besteck	Besteck nicht rostbeständig Harte Messerklingen sind anfälliger Fremdrost	▶ Spülmaschinenbeständiges Besteck verwenden. ▶ Niemals rostende Teile im Gerät spülen.

Störung	Mögliche Ursachen	Abhilfe
Geschirr ist nicht sauber Sand oder grießartige Rückstände auf dem Geschirr 	Geschirr liegt aneinander bzw. übereinander Zu wenig Reiniger Ungeeignetes Programm gewählt Sprühdüsen verstopft Siebe verschmutzt, sitzen nicht fest Sprüharme blockiert	▶ Geschirrtteile vereinzeln, Anlagestellen vermeiden. ▶ Herstellerangaben (Reiniger) beachten. ▶ Stärkeres Programm wählen. ▶ Sprüharme reinigen (siehe oben). ▶ Siebe reinigen (siehe oben). ▶ Geschirr so einräumen, dass Sprüharme frei drehen können.
Flecken und Schlieren	Klarspülerdosierung zu hoch / zu niedrig dosiert	▶ Bei Schlieren: Dosierung reduzieren. ▶ Bei Wasser oder Kalkflecken: Dosierung erhöhen.
Milchige Beläge auf dem Geschirr (entfernbar)	Wasserenthärtung falsch eingestellt; Spezialsalz fehlt	▶ Enthärtungsanlage richtig einstellen. ▶ Spezialsalz nachfüllen.
Milchige Beläge, Gläser eingetrübt / blind (nicht entfernbar)	Gläser nicht spülmaschinenfest.	▶ Spülmaschinenbeständige Gläser verwenden. ▶ Glasschonenden Reiniger verwenden.

Weitere Hinweise finden Sie in der Gebrauchsanleitung

Programmabbruch ...

Während des  
Programms die beiden mit **Reset**  
gekennzeichneten Tasten  
**gleichzeitig** ca. 3 Sekunden  
drücken (RESET)



"0" erscheint  
nach 1 Minute  
Programmende



Gerät ausschalten

Richtig einräumen ...

Spülmaschinenfestes Geschirr (ohne Rückstände von Asche, Wachs, Schmierfett, Farbe,  
Klebe-Etiketten; große Reste von Marmelade, Milchprodukten und Speisen grob entfernen)  
gemäß Gebrauchsanleitung und prüfen, ob sich die Sprüharme frei drehen können.