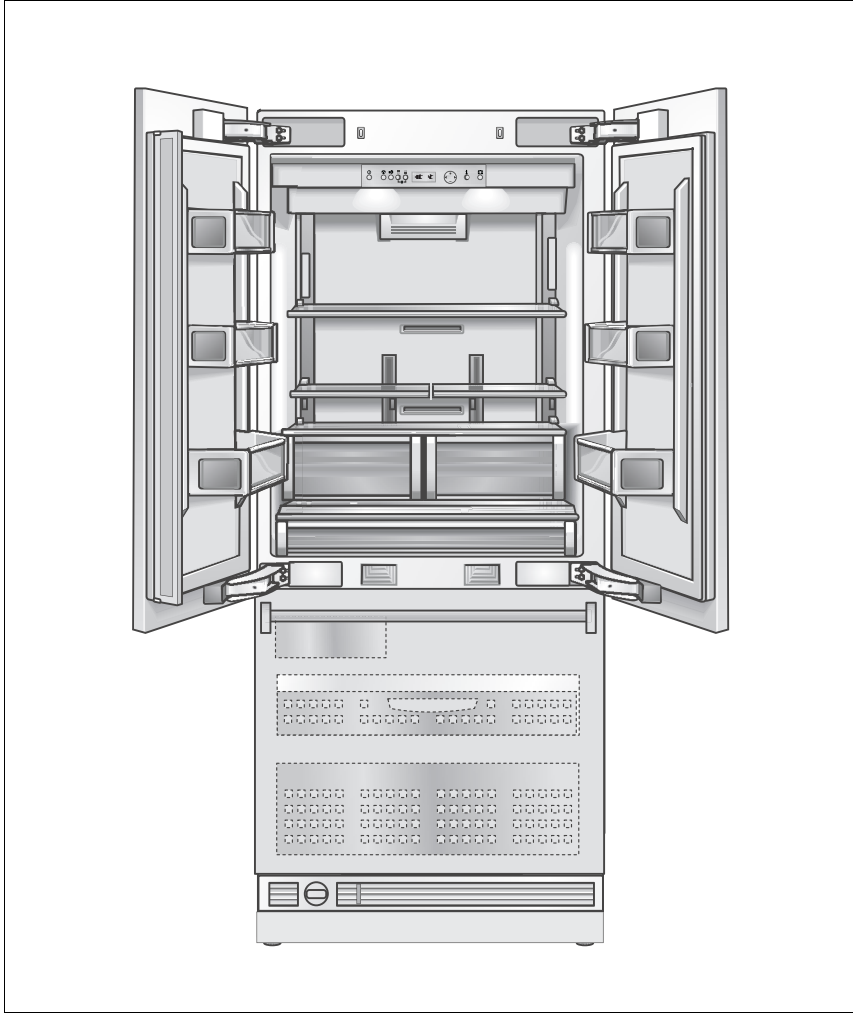


K7791X0..



Índice

Advertencias importantes	3	11. Fijar el aparato al techo del hueco de montaje .	16
Opciones de instalación	3	12. Fijar el aparato al lateral del hueco de montaje	16
Aparato individual	3	13. Establecer la conexión del aparato a la red de agua	17
Aparatos individuales con pared separadora	3	14. Montar el zócalo	17
Instalación al final de la fila de muebles	4	15. Al poner en marcha el aparato	18
Instalación del aparato	4	16. Preparar las puertas del mueble	18
Lugar de emplazamiento	4	17. Cargar la puerta del aparato	19
Clases climáticas	4	18. Montar el perfil de ajuste en la puerta del mueble (compartimento frigorífico)	19
Hueco de montaje	4	19. Enganchar y nivelar la puerta del mueble (compartimento frigorífico)	20
Muebles adyacentes	4	20. Montar el perfil de ajuste en la puerta del mueble (compartimento de congelación)	21
Base de apoyo	4	21. Enganchar y nivelar la puerta del mueble (compartimento de congelación)	22
Conexión a la red eléctrica	5	22. Fijar la puerta del mueble (compartimento frigorífico)	23
Conexión del aparato a la red de agua	5	23. Fijar la puerta del mueble (compartimento de congelación)	24
Cotas y medidas del hueco de montaje	6	24. Enroscar las escuadras de fijación inferiores sin apretarlas.	25
Instalación como aparato individual	6	25. Fijar la protección de los dedos	25
Posición de la conexión a la red de agua	7	26. Montar las protecciones	26
Cotas del aparato	8	27. Montar el separador de aire	27
Accesorios y herramientas necesarias	9	28. Ajustar el ángulo de apertura de la puerta (puerta del compartimento frigorífico)	28
Volumen de suministro (elementos incluidos en el equipo de serie)	9	29. Tensar el muelle de la bisagra (puerta del compartimento frigorífico)	28
Accesorios opcionales	9		
Herramientas	9		
Otros accesorios	9		
Instrucciones de montaje	10		
1. Verificar el hueco de montaje	10		
2. Transportar el aparato	10		
3. Desembalar el aparato	10		
4. Preparar el aparato	11		
5. Preparar el hueco de montaje	11		
6. Montar un seguro antivuelco adicional	13		
7. Preparar la conexión a la red de agua	13		
8. Montar los perfiles protectores de los bordes ..	13		
9. Introducir el aparato en el hueco de montaje ...	14		
10. Nivelar el aparato en el hueco de montaje	15		

Advertencias importantes

⚠ ¡Atención!

La instalación y el montaje del presente aparato requieren amplios conocimientos en los sectores de la mecánica, carpintería, fontanería y electricidad.

La garantía de una instalación y puesta en funcionamiento seguras y correctas corre de cuenta de la persona o empresa que realice dicha instalación.

Los errores que se pudieran producir al realizar la instalación del aparato y los desperfectos o daños que de ello pudieran derivarse, no están cubiertos por la garantía del fabricante. Más detalles sobre las condiciones de la garantía otorgadas por el fabricante figuran en las instrucciones de uso de los aparatos.

⚠ Atención!

Los aparatos son muy pesados y deberán asegurarse durante el transporte, el montaje y su funcionamiento, contra el peligro de vuelco. Por lo tanto es imprescindible usar un seguro antivuelco.

Dejar las puertas del aparato cerradas hasta que éste se haya montado y fijado en su emplazamiento definitivo, de conformidad a las indicaciones que se facilitan en las presentes instrucciones de montaje.

A causa del elevado peso y las dimensiones del aparato y con objeto de evitar o reducir a un mínimo los riesgos de daños o lesiones personales o desperfectos en el aparato, se requieren como mínimo dos personas para garantizar una instalación segura del mismo.

Los aparatos sólo deberán usarse para la finalidad concreta para la que han sido desarrollados y que se indica en las instrucciones de uso.

Extraer el cable de conexión de la toma de corriente o retirar el fusible antes de realizar cualquier trabajo en el aparato.

En caso de tener que sustituir el cable de conexión del aparato, estos trabajos sólo podrán ser ejecutados por electricistas o técnicos especializados del ramo.

Las reparaciones que fuera necesario efectuar sólo podrán ser ejecutadas por el Servicio de Asistencia Técnica Oficial de la marca.

Observar estrictamente las normas nacionales vigentes del sector, así como las normas y disposiciones de las empresas locales de abastecimiento de electricidad y agua.

Las presentes instrucciones de montaje pretenden facilitar los trabajos de instalación y montaje de su nuevo aparato.

El fabricante, sin embargo, no incurre en responsabilidad alguno en caso de un montaje defectuoso o incorrecto. Por ello se aconseja encargar la instalación y puesta en funcionamiento del aparato a un técnico especialista del ramo.

El cumplimiento estricto de las indicaciones y observaciones que figuran en las presentes instrucciones de montaje son los requisitos indispensables para un montaje y puesta en funcionamiento seguros del aparato.

Guardar las instrucciones de montaje para un posible propietario posterior.

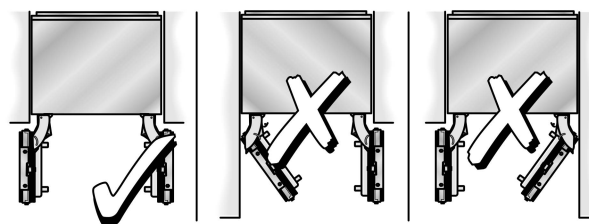
¡Léanse las presentes instrucciones de montaje detenidamente antes de proceder al montaje y la puesta en funcionamiento del aparato!

Opciones de instalación

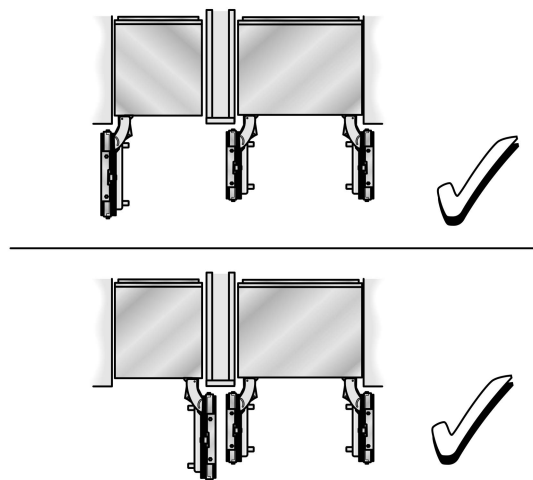
El aparato ofrece diferentes opciones de instalación únicamente limitadas por el diseño concreto de la cocina y su equipamiento.

Limitadas tan sólo por el diseño de la cocina y la función de la protección de los dedos.

Aparato individual



Aparatos individuales con pared separadora



Advertencias:

- Al calcular las medidas de la pared separadora para el modelo 2 hay que tener en cuenta el espesor del frontal del mueble a montar con objeto de evitar que se produzcan desperfectos al abrir simultáneamente ambas puertas.
- En caso de que la distancia entre ambos aparatos sea inferior a 160 mm, hay que emplear el kit de calefacción para la combinación side by side.

Más detalles a este respecto figuran en la página 9, en el capítulo «Accesorios opcionales».

- El espesor mínimo de la pared separadora es de 16 mm.

Instalación al final de la fila de muebles

En caso de quedar visible un lateral del aparato, hay que utilizar un revestimiento lateral.

El revestimiento lateral tiene que unirse fijamente a la pared, al suelo y a los armarios superiores, antes de introducir el aparato en el hueco de montaje.

Las medidas del revestimiento lateral son determinadas por la pared del hueco de montaje del lado opuesto. Prestar atención durante la instalación del aparato a que el hueco de montaje sea rectangular y posea las medidas exactas y necesarias para dar cabida al aparato o aparatos.

Instalación del aparato

Lugar de emplazamiento

Emplazar el aparato en una habitación seca y fresca, dotada de una buena ventilación.

Recuerde además que el aparato no debe instalarse de forma que reciba directamente los rayos del sol, ni encontrarse tampoco próximo a un foco activo de calor tal como cocinas, calefacciones, etc. En caso necesario se protegerá la unidad con un panel aislante adecuado o bien se observarán las siguientes distancias mínimas de separación con respecto a la fuente de calor en cuestión:

- Cocinas eléctricas, 30 mm,
- Cocinas de gas-oil o de carbón, 300 mm

⚠ ¡Atención!

El aparato es muy pesado.

Peso en vacío: 195 kg

Clases climáticas

En función de su «clase climática» (véase la placa de características), el aparato es apropiado para las siguientes temperaturas del entorno (recinto). E indica a qué temperatura del entorno puede funcionar el aparato.

Clase climática	Temperatura del entorno admisible
SN	+10 °C hasta 32 °C
N	+16 °C hasta 32 °C
ST	+16 °C hasta 38 °C
T	+16 °C hasta 43 °C

Hueco de montaje

Es imprescindible tener en cuenta las medidas exactas del hueco de montaje a fin de poder realizar una instalación sin problemas el aparato y conservar la óptica del frontal del mueble.

Hay que prestar una atención particular a que el hueco de montaje tenga forma rectangular. Las paredes laterales del hueco no deberán tener salientes, escalones ni irregularidades.

La forma rectangular del hueco se puede comprobar mediante un nivel de burbuja, una medición en diagonal, etc.

Las paredes laterales y el remate superior del mueble deberán tener un espesor mínimo de 16 mm.

Muebles adyacentes

Atornillar fijamente el aparato nuevo a los armarios laterales y superiores.

Por ello deberá prestarse atención a que los armarios superiores a los que se vayan fijar muebles, se encuentren a su vez fijamente sujetos a la pared o base de soporte correspondiente.

El zócalo deberá tener un espesor mínimo de 19 mm.

Base de apoyo

⚠ ¡Atención!

Un aparato completamente cargado tiene un peso muy elevado.

Peso: hasta 540 kg

Con objeto de asegurar la instalación y el funcionamiento correctos del aparato, la base de apoyo (piso) deberá ser plana y horizontal.

El material del piso (suelo) deberá ser sólido y resistente.

El suelo en la zona de instalación tiene que tener la misma altura que el resto de la habitación.

A causa del elevado peso de un aparato completamente cargado, el suelo tiene poseer una gran capacidad sustentadora. En caso de duda deberá consultarse a un arquitecto.

Conexión a la red eléctrica

No utilizar cables de prolongación ni distribuidores. El aparato sólo deberá conectarse a una toma de corriente fijamente instalada.

La toma de corriente deberá ser libremente accesible. El aparato deberá conectarse a la red eléctrica de 220–240 V/50 Hz a través de una toma de corriente instalada reglamentariamente. La toma de corriente tiene que estar protegida con un fusible de 10–16 amperios.

En los aparatos destinados a países fuera del continente europeo deberá verificarse si los valores de la tensión de conexión y el tipo de corriente que figuran en la placa de características del aparato coinciden con los de la red nacional. Las indicaciones relativas a la posición de la placa de características del aparato figura en el apartado «Avisar al Servicio de Asistencia Técnica Oficial / Placa de características». En caso de que fuera necesario sustituir el cable de conexión a la red eléctrica, esto sólo podrá ser efectuado por electricistas o técnicos especializados del ramo.

⚠ Atención!

No conectar el aparato en ningún caso a conectores electrónicos para ahorro energético ni tampoco a rectificadores inversos que transforman la corriente continua en corriente alterna de 230 V (por ejemplo instalaciones de energía solar, redes eléctricas de buques).

Conexión del aparato a la red de agua

El funcionamiento del dispensador automático de hielo requiere la conexión a una tubería de alimentación de agua fría. La presión de red deberá ser de 1,7 a 10 bares. La instalación deberá cumplir las normas y disposiciones locales sobre fontanería.

En la tubería de alimentación de agua fría deberá montarse un dispositivo (válvula) de bloqueo anti-retorno.

A válvula de bloqueo no deberá estar situada detrás del aparato. Se aconseja situar la válvula de bloqueo bien junto al aparato, bien en cualquier otro lugar perfecta y libremente accesible.

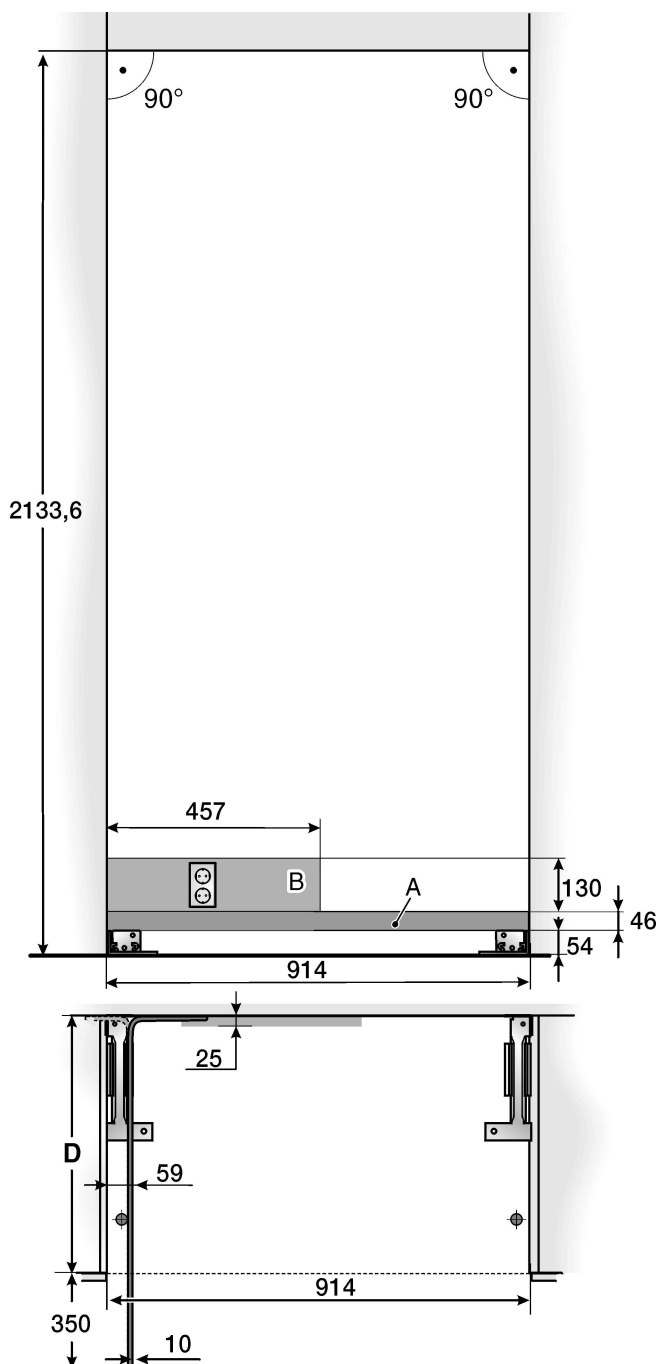
Al realizar la instalación de la conexión a la red de agua deberán observarse las medidas y cotas de instalación prescritas. Más detalles a este respecto figuran en el capítulo «Cotas de instalación».

Advertencia:

El diámetro exterior máximo admisible de la tubería de agua (sin elementos de unión) es de 10 mm.

Cotas y medidas del hueco de montaje

Instalación como aparato individual



¡Importante!

El panel superior del hueco de montaje tiene que ser de un material sólido y resistente (espesor mínimo 16 mm). Además tiene que estar completamente liso y sin salientes en una profundidad mínima de 100 mm.

¡Importante!

Los paneles laterales del hueco de montaje tienen que estar completamente lisos y sin salientes. Si el hueco de montaje está configurado como elemento separado, los paneles laterales del hueco de montaje tienen que estar completamente lisos y sin salientes en una profundidad de 100 mm.

Leyenda:

- A Zona para la instalación de la conexión a la red de agua
- La válvula de cierre de la conexión a la alimentación de agua del aparato deberá situarse en las inmediaciones del hueco de montaje de tal modo, que sea accesible sin necesidad de desmontar el aparato. En caso de esto fuera absolutamente imposible, la válvula de cierre se montará únicamente en las zonas denominadas A y B, detrás del aparato.
- B Zona para la instalación de la conexión a la red eléctrica

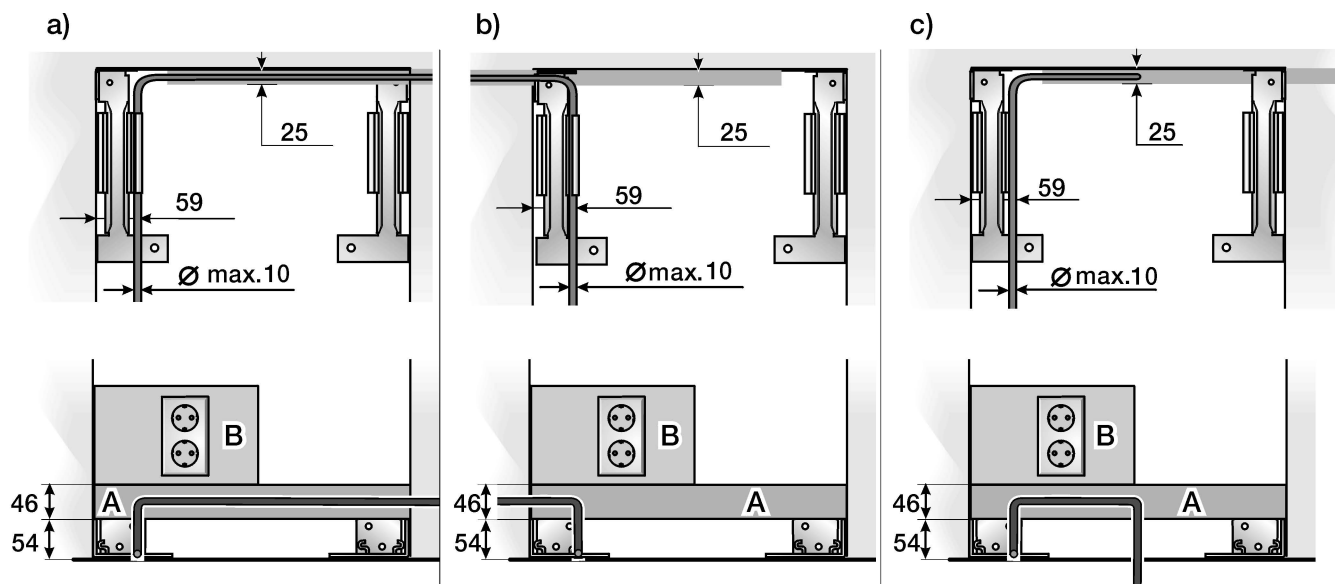
- D Profundidad del hueco de montaje, en función del diseño de la cocina (véase nuestra Guía de diseño)
- D = como mínimo 610 mm!

Advertencia:

El hueco de montaje deberá tener forma rectangular. Las paredes laterales del mismo no deberán tener salientes, escalones ni irregularidades.

Posición de la conexión a la red de agua

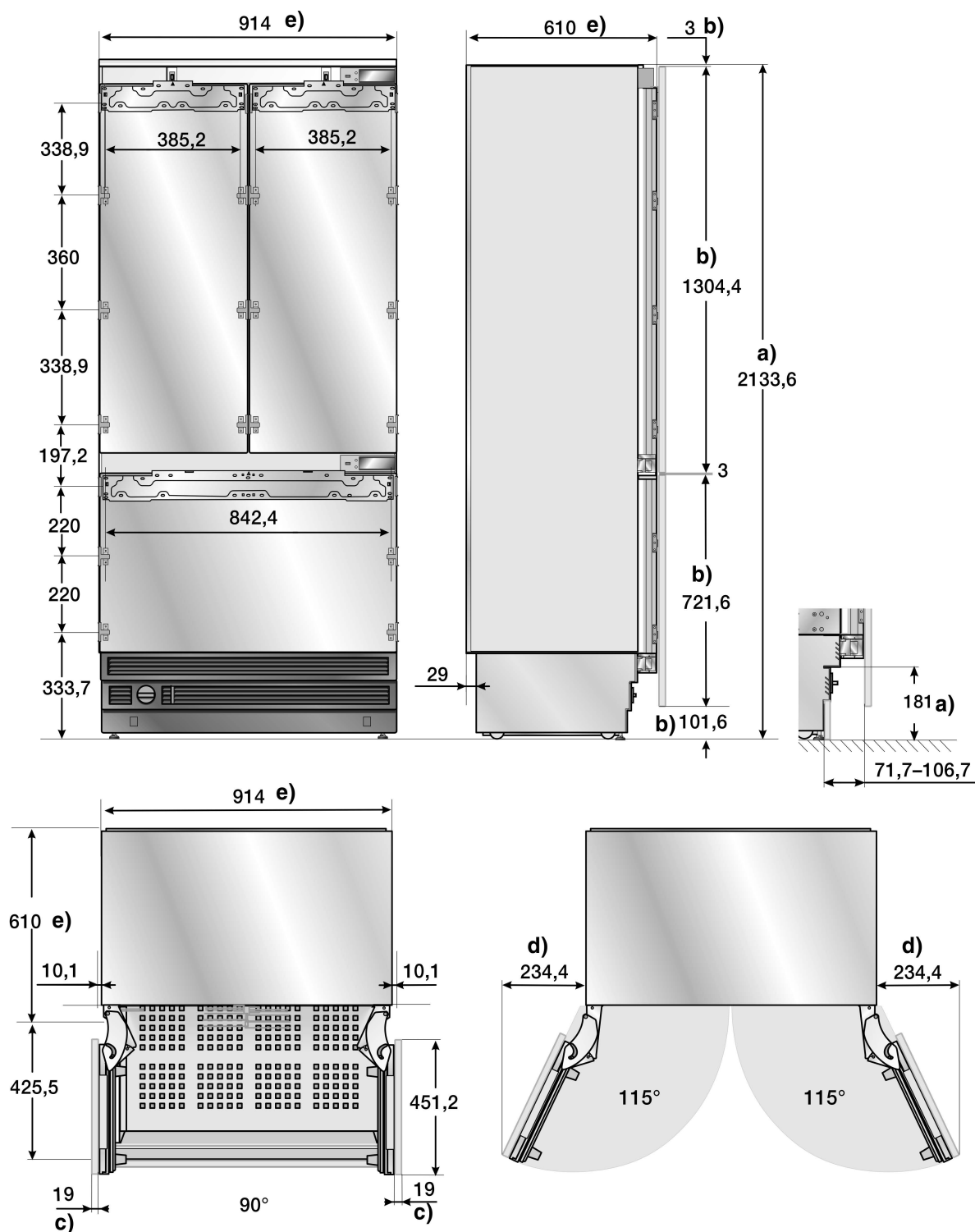
La tubería de alimentación se puede instalar en el lado derecho (a), en el lado izquierdo (b) o en el espacio debajo del aparato (c).



Leyenda:

- A Zona para la instalación de la conexión a la red de agua
- B Zona para la instalación de la conexión a la red eléctrica

Cotas del aparato



Leyenda:

El ejemplo de instalación seleccionado tiene un frontal de mueble corrido.

- a) Margen de ajuste de las patas del aparato +35 mm/–13 mm.
- b) Los valores pueden divergir.
- c) El espesor del revestimiento de la puerta puede divergir.

- d) Este medida puede divergir en función de la instalación, del espesor de la puerta del mueble a montar y de los muebles adyacentes.
- e) Medidas del aparato
- f) Medidas de la puerta del mueble

Accesorios y herramientas necesarias

Volumen de suministro (elementos incluidos en el equipo de serie)

- Instrucciones de montaje
- Instrucciones de uso
- Accesorios para el montaje

Accesorios opcionales

- Calefacción lateral adicional
Se requiere cuando la distancia entre dos aparatos es inferior a 160 mm.
- Protección de los dedos, extralarga
- Elemento de unión de las puertas del mueble
Para unir dos puertas de mueble (véase la explicación en la página 32). Se pueden emplear sin necesidad de trabajos previos para las puertas de mueble con altura estándar.

Herramientas

- Destornillador eléctrico T20
- Destornillador T20 para tornillos Torx
- Puntas Torx T20 con soporte magnético
- Llave de vaso-8 mm
- Brocas para madera, diversos tamaños
- Llave fija, ancho de boca 13 mm
- Llave inglesa
- Cuchilla con cuchilla ajustable
- Cinta metrica, de metal
- Escuadra con respaldo
- Niveles de burbuja de 60 y 120 cm
- Reglas de nivelar
para aparatos individuales, 120 cm de longitud
para instalación side by side de dos aparatos, longitud mínima 200 cm

Otros accesorios

- Escalera
- Carretilla
- Taladradora para practicar agujeros en la pared y el suelo
- Bracas de diferentes tamaños, para efectuar taladros en diferentes materiales
- Tabla de madera (como mínimo 8 x 10 cm) como dispositivo antivuelco alternativo, la longitud se seleccionará en función de la anchura del hueco de montaje
- Tornillos para madera de diferentes tamaños
- Material protector delgado (como máx. 1,5 mm de espesor) para preservar el suelo (por ejemplo de linóleo) contra posibles daños
- Material protector adecuado para cubrir y proteger los armarios (por ejemplo envolturas o láminas protectoras)
- Cinta adhesiva

Instrucciones de montaje

⚠ ¡Atención!

Las presentes instrucciones de montaje son válidas para diferentes modelos de aparato;

por ello puede ser posible que se muestren en las ilustraciones detalles y características de equipamiento que no concuerdan con las de su aparato concreto.

Las operaciones específicas que fueran necesarias para los diferentes modelos de aparato se señalan en cada caso.

1. Verificar el hueco de montaje

⚠ Atención!

Con objeto de asegurar una instalación impecable y la integración óptima del aparato en la fila de muebles, deberá verificarse con toda atención si las medidas del hueco de montaje corresponden a las medidas exigidas en las instrucciones de montaje.

Antes de iniciar los trabajos de instalación del aparato, deberá verificarse si el hueco de montaje cumple las exigencias para una instalación segura y correcta.

- Verificar el piso (base de apoyo del aparato).
Observar las instrucciones que se facilitan en el aparato «Lugar de emplazamiento».
- Verificar las cotas del hueco de montaje.
- Cerciorarse de que el hueco de montaje posee forma rectangular.
- Verificar el emplazamiento de la toma de corriente.
Observar adicionalmente las indicaciones que se facilitan en los capítulos «Conexión a la red eléctrica» y «Cotas y medidas del hueco de montaje»
- Verificar el emplazamiento de la conexión a la red de agua (sólo los modelos con fabricante de hielo).
Observar adicionalmente las indicaciones que se facilitan en los capítulos «Conexión a la red de agua» y «Cotas y medidas del hueco de montaje»
- Verificar la estabilidad y sujeción de los armarios adyacentes. Todos los armarios situados en el entorno del aparato tienen que estar fijamente sujetos a la pared.
- Cerciorarse de que al abrir la puerta del aparato, ésta no entre en contacto con los muebles adyacentes (ángulo de apertura de la puerta, véase la GUÍA DE DISEÑO).

2. Transportar el aparato

⚠ ¡Atención!

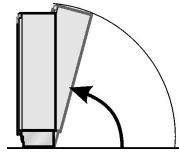
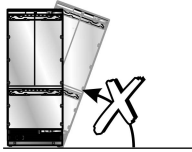
El aparato es muy pesado. Proceder con sumo cuidado a fin de no ocasionar lesiones a otras personas u originar o daños o desperfectos en el aparato.

Transportar el aparato hasta su emplazamiento previsto mediante una carretilla adecuada al entorno y aparato.

Asegurar el aparato contra posible vuelco durante el transporte.

El aparato tiene una altura de 2.134 mm. Si las circunstancias constructivas no permiten el transporte del aparato en posición vertical, éste también se puede colocar en posición horizontal.

Al colocar el aparato en posición vertical deberá tenerse en cuenta la altura mínima del lugar de emplazamiento que se detalla en la siguiente tabla:

	Levantar el aparato por su lado posterior	Levantar el aparato por uno de sus laterales
Todos los modelos		
	218,5 cm	¡No colocar el aparato nunca en posición vertical por uno de sus laterales!

3. Desembalar el aparato

⚠ ¡Atención!

- El aparato puede volcar al desembalarlo.
- El aparato es muy pesado.
- El aparato puede volcar hacia adelante en caso de abrir la puerta.

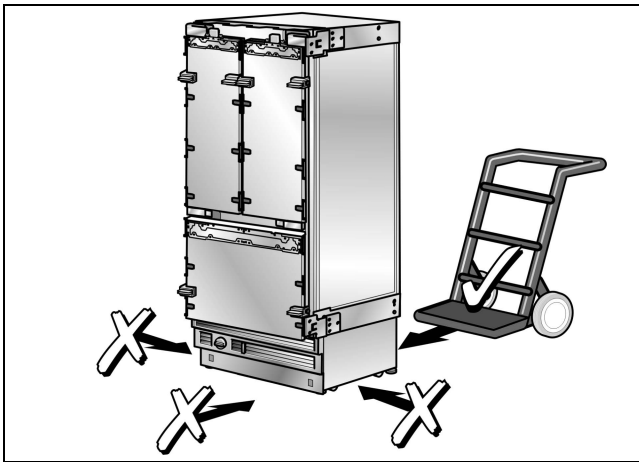
Proceder con sumo cuidado a fin de no ocasionar lesiones a otras personas u originar o daños o desperfectos en el aparato.

Para evitar daños o desperfectos en el piso durante la instalación:

- Colocar y fijar una alfombra o algo similar con cinta adhesiva en la zona situada delante del lugar de emplazamiento previsto.

⚠ Atención!

Aplicar la carretilla de transporte siempre en el centro de la parte posterior del aparato. ¡No aplicarla nunca en la parte frontal o en uno de los laterales!
¡Peligro de daños o desperfectos en el aparato!



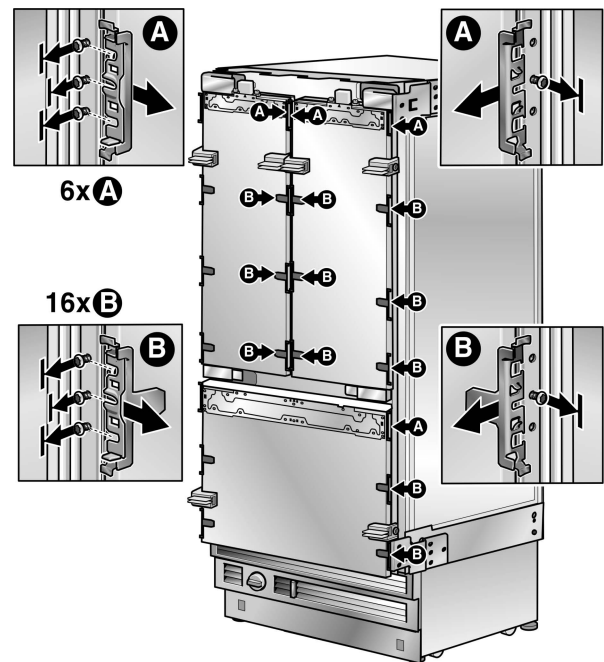
- Transportar el aparato con ayuda de una carretilla adecuada.
- Desembalar del aparato:
Retirar el cartón de embalaje. Cortar el cartón cuidadosamente con un cuchillo a fin de no causar desperfectos en las superficies del aparato.
Extraer los accesorios suministrados con el aparato de sus protecciones y envolturas.

⚠ Atención!

Retirar los seguros de transporte de las bandejas y cajones del aparato sólo una vez que se ha instalado éste en su emplazamiento definitivo, de lo contrario podrían sufrir daños.

- Verificar si el aparato presenta huellas de daños o desperfectos debidos al transporte.
Si se constataran daños o desperfectos visibles, no deberá instalarse el aparato. En caso de duda deberá contactarse el distribuidor en donde se adquirió el aparato.

4. Preparar el aparato



- Retirar los soportes laterales y las placas de sujeción de los frontales del armario. Soltar a tal efecto los tornillos de sujeción y retirar los topes.

Advertencia:

Guardar cuidadosamente los topes, de lo contrario podrían extraviarse.

5. Preparar el hueco de montaje

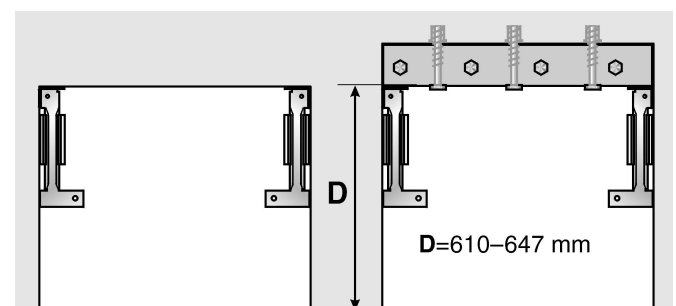
Advertencia:

Para cada aparato se requieren dos dispositivos (regletas) antivuelco.

- Fijar los puntos de sujeción de las regletas antivuelco.
Fijar las cotas concretas según se detalla en el capítulo «Cotas y medidas de instalación».

⚠ ¡Atención!

Cerciorarse de que en la zona de la instalación del aparato no se encuentran cables eléctricos ni tubos o tuberías que pudieran perforarse con los tornillos - ¡peligro de lesiones o daños!



- En caso de que la posición del hueco de montaje fuera más baja que el aparato, deberá colocarse una tabla gruesa detrás de la regleta antivuelco y atornillarla firmemente al piso (suelo) o la pared.

¡La longitud de la tabla de madera deberá corresponder a la anchura del hueco de montaje!

Advertencia importante:

¡Atornillar siempre en lo posible la tabla de madera al panel posterior del hueco de montaje!

En algunas opciones de montaje puede ser necesario enroscar oblicuamente en el panel posterior los tornillos necesarios para la sujeción de las regletas antivuelco.

Información importante relativa al seguro antivuelco:

- El juego suministrado con el aparato incluye tornillos para diferentes bases de apoyo. Seleccionar los tornillos de sujeción en función de las características y circunstancias locales.
- En caso de no poder asegurar firmemente las regletas antivuelco y el aparato con los tornillos de sujeción suministrados con éste, deberá seleccionarse otro modo de sujeción adecuado de las regletas antivuelco.
- En algunas opciones de montaje puede ser necesario enroscar oblicuamente en el panel posterior los tornillos necesarios para la sujeción de las regletas antivuelco.

Piso de madera

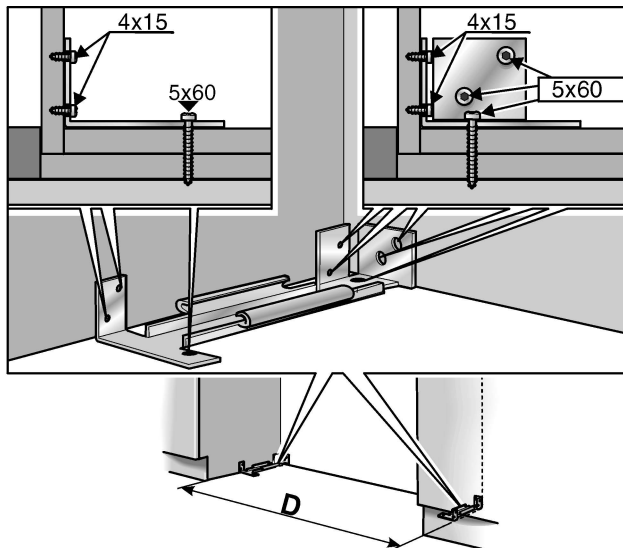
Para este tipo de piso (suelo) deberán emplearse los tornillos para madera (5 x 60 mm y 4 x 15 mm) suministrados con el aparato.

- Practicar los taladros de guía:

3 mm para los tornillos para madera (5 x 60 mm)

2 mm para los tornillos para madera (4 x 15 mm)

Prestar atención a que los tornillos de 5 x 60 mm penetren como mínimo 19 mm en el piso macizo.



- Atornillar las regletas antivuelco. Cerciorarse de que los tornillos están apretados!

Piso de hormigón

⚠ Atención!

Al instalar los anclajes de fondo o manipularlos, deberán llevarse siempre gafas y ropa protectoras – ¡peligro de lesiones!

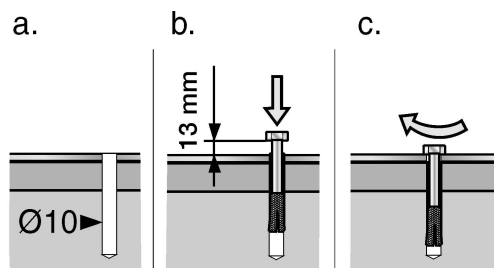
Los anclajes de fondo no son adecuados para su uso en muros de construcción ligera, como por ejemplo ladrillos normales o huecos.

¡No usar los anclajes de fondo en pisos de hormigón fresco, aún no endurecido!

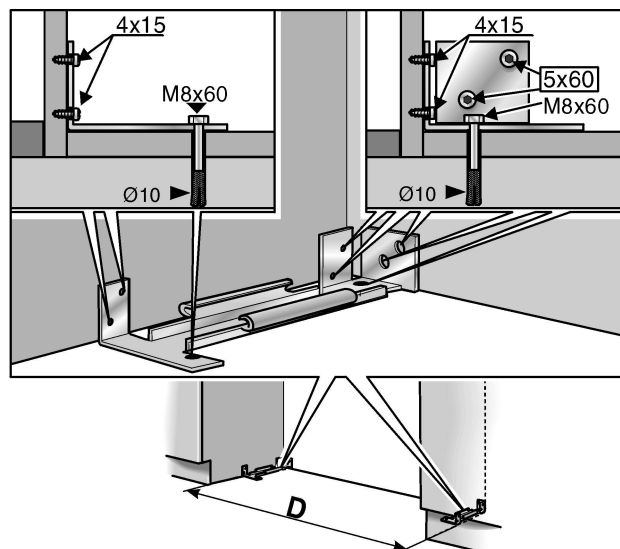
¡No usar brocas avellanadoras para practicar los taladros en el piso de hormigón!

Utilizar los anclajes de fondo y los tornillos M8. Utilizar adicionalmente los tornillos para madera suministrados con el aparato (5 x 60 mm y 4 x 15 mm).

- Practicar un taladro de 10 mm de diámetro y una profundidad algo superior a la profundidad de introducción del tornillo. Utilizar la broca suministrada con el aparato.
- Limpiar el taladro o prolongarlo un poco más.



- Enroscar a mano el tornillo en el taco, hasta percibir una resistencia.
- Introducir cuidadosamente el taco con el tornillo enroscado en el taladro, hasta que la cabeza del tornillo se encuentre a una distancia de aprox. 13 mm respecto al seguro antivuelco.
- Apretar el tornillo.



- Utilizar adicionalmente los tornillos para madera suministrados con el aparato (en caso de que el tipo de piso lo permita).

6. Montar un seguro antivuelco adicional

Advertencia importante:

¡Atornillar siempre en lo posible la tabla de madera al panel posterior del hueco de montaje!

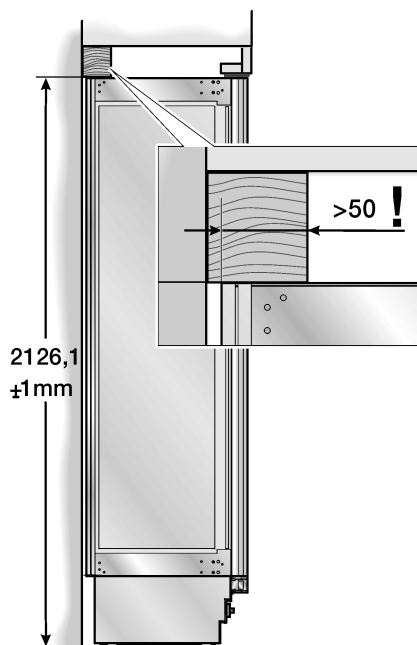
En caso de no poder asegurar firmemente las regletas antivuelco, se puede utilizar una viga de madera situada por encima del aparato como seguro antivuelco alternativo. Prestar atención en este caso a que no exista ningún espacio libre entre la viga y el aparato.

- Cortar una tabla de madera (sección transversal mínima 8 x 10 mm) en la longitud necesaria.

La longitud de la tabla deberá coincidir con la anchura del hueco de montaje!

Advertencias:

- Si el hueco de montaje tuviera una mayor profundidad que el aparato, deberá seleccionarse una viga más gruesa o colocarse dos consecutivas.
- La tabla deberá superponerse al aparato por lo menos en 50 mm.



- Marcar la altura de instalación (borde inferior de la tabla) en el panel posterior del hueco de montaje.
- Seleccionar los tornillos en función del espesor de la tabla de madera. Longitud = como mínimo 2,5 x el espesor de la tabla; diámetro 12 ó 14 mm. Seleccionar el número de tornillos en función de la anchura del hueco de montaje de tal modo, que la tabla de madera quede fijamente instalada.

Según el tipo de piso:

- Localizar el soporte en la parte posterior del hueco de montaje y marcar los taladros en función de la posición de éste en la tabla de madera.
o
- Fijar unos tacos adecuados en el panel posterior del hueco de montaje.

- Practicar los taladros correspondientes en la tabla de madera.
- Atornillar la tabla de madera al panel posterior del hueco de montaje.

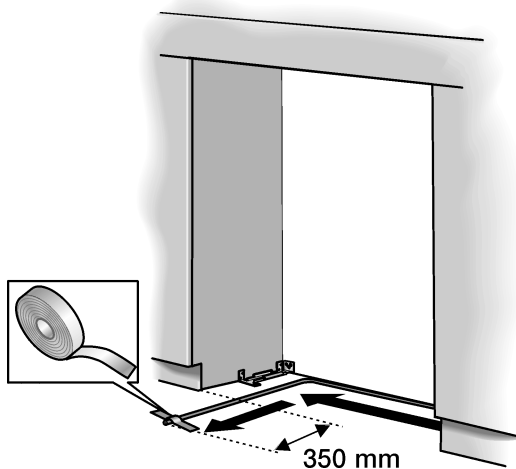
7. Preparar la conexión a la red de agua

(sólo los modelos que requieren alimentación de agua)

⚠ Atención!

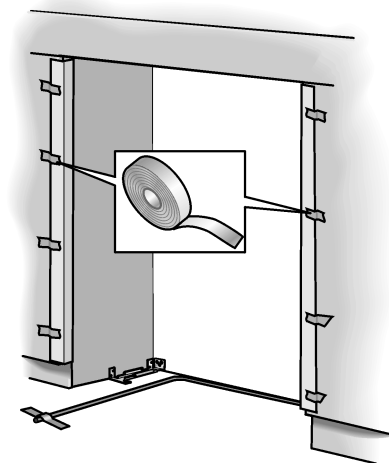
Cerrar la llave de paso general a fin de evitar daños en caso de que se produjeran fugas de agua.

- Instalar la tubería de alimentación, observando las zonas de instalación prescritas, a fin de evitar daños o desperfectos posteriores de la tubería al introducir el aparato en su emplazamiento definitivo.



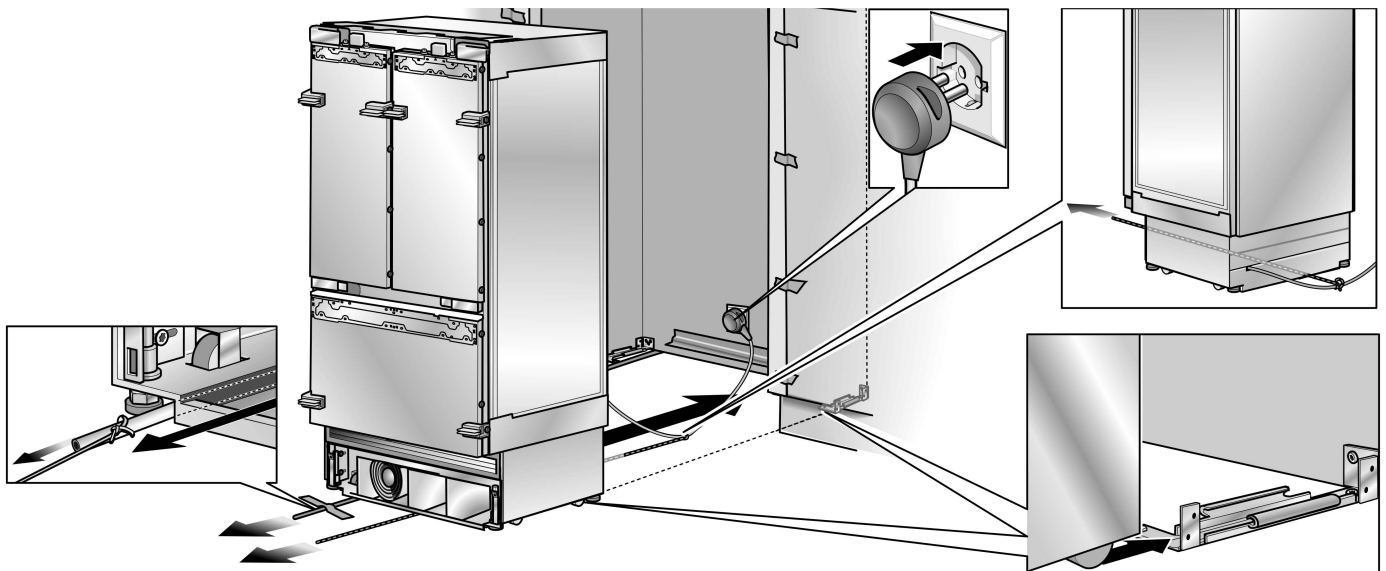
- Fijar la tubería con cinta adhesiva al suelo.

8. Montar los perfiles protectores de los bordes



- Proteger los bordes del hueco de montaje con los perfiles protectores suministrados con el aparato, fijándolos con cinta adhesiva.

9. Introducir el aparato en el hueco de montaje



Advertencia:

En caso de que el piso (suelo) o el aparato estén en posición oblicua respecto al hueco de montaje, deberá nivelarse el aparato con ayuda de las ruedas regulables que incorpora, antes de introducirlo en el hueco de montaje.

- Introducir el enchufe de conexión del aparato en la toma de corriente.

Advertencia:

¡En la instalación side by side se requiere una toma de corriente para cada aparato!

- ¡Prestar atención a no aprisionar el cable de conexión debajo o detrás del aparato!

Modo de proceder aconsejado:

Atar una cuerda en la mitad del cable de conexión y deslizarla hacia adelante, por debajo del aparato. Al introducir el aparato en el hueco de montaje, tirar de la cuerda e ir sacando el cable del hueco.

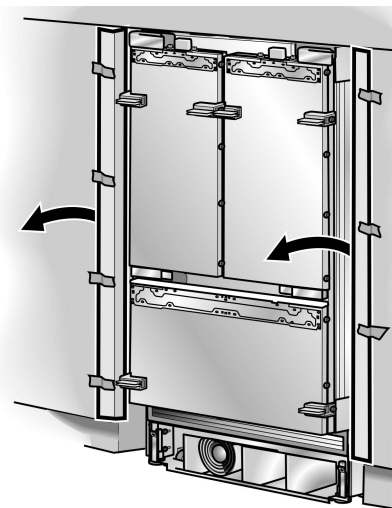
o

Fijar el cable de conexión con cinta adhesiva al suelo en posición centralizada, aprox. a unos 38 cm del panel posterior del hueco de montaje.

- Colocar el aparato cuidadosamente en el hueco de montaje hasta que las ruedas ajustables enganchen en los seguros antivuelco.

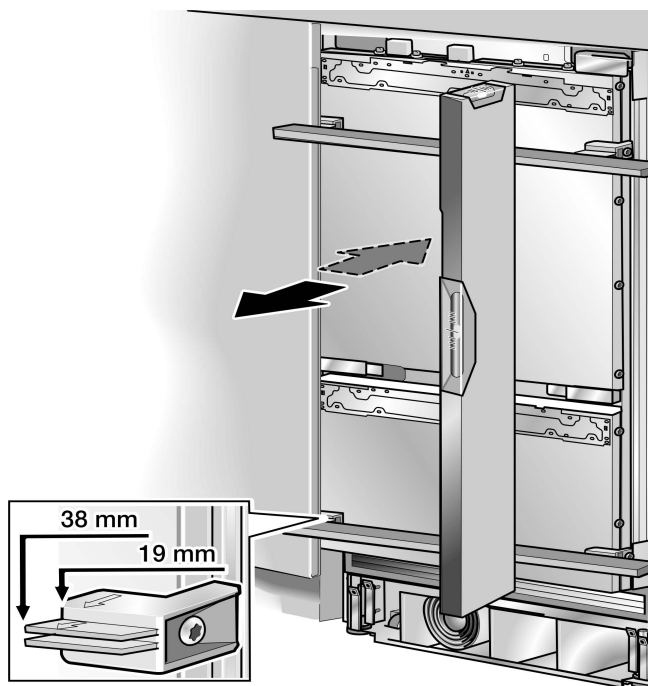
⚠ Atención!

Introducir el aparato con sumo cuidado en el hueco de montaje con objeto de no ocasionar desperfectos en la tubería de agua o el cable de conexión fijados al suelo. Prestar atención a no causar daños o desperfectos en la tubería de conexión a la red de agua o el cable de conexión a la red eléctrica fijados al suelo.



- Retirar las protecciones de los bordes del hueco de montaje.

10. Nivelar el aparato en el hueco de montaje



- Alinear el aparato respecto a los muebles existentes.
Colocar la regla de nivelar sobre de los elementos de posicionamiento de la puerta.

Los elementos de posicionamiento están diseñados para los siguientes espesores totales de las puertas de mueble:

- 19 mm
- 38 mm

Controlar siempre el espesor real de la puerta de mueble a montar a fin de poder compensar posibles divergencias de espesor.

Los soportes ajustables de la parte delantera y posterior del aparato se pueden ajustar todos desde el frontal del aparato.

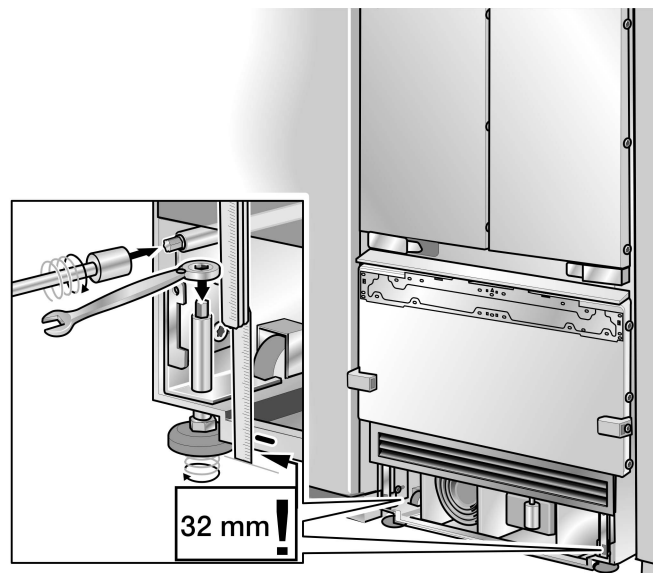
Soportes de la parte delantera: Con la llave fija, ancho de boca 13 mm

Soportes de la parte posterior: Con la llave de vaso de 8 mm montada en un eje flexible.

⚠ ¡Atención!

¡No utilizar nunca un destornillador eléctrico para ajustar los soportes del aparato!

El zócalo del aparato incorpora una marca que sirve de cota estándar para el ajuste de altura. Al efectuar el ajuste de altura, colocar la marca 32 mm por encima del suelo.



- Bajar la altura de los soportes ajustables del aparato hasta que la marca en el zócalo alcance la altura indicada (32 mm).

Advertencia:

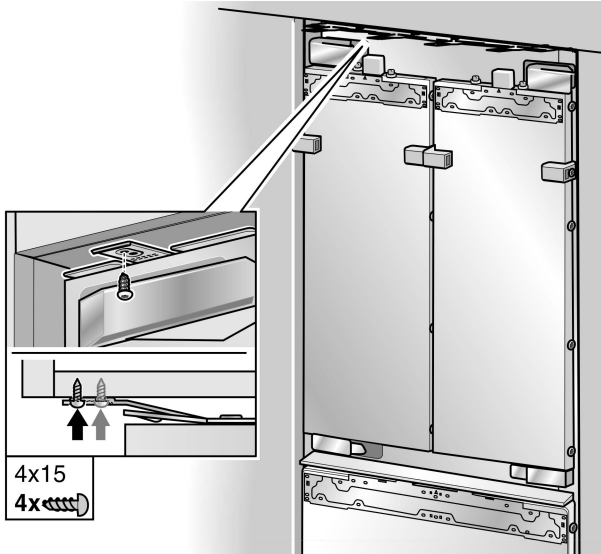
Esta medida es muy importante para la alineación y nivelación correctas de los frontales de los armarios.

- Nivelar el frontal del aparato con ayuda del nivel de burbuja.

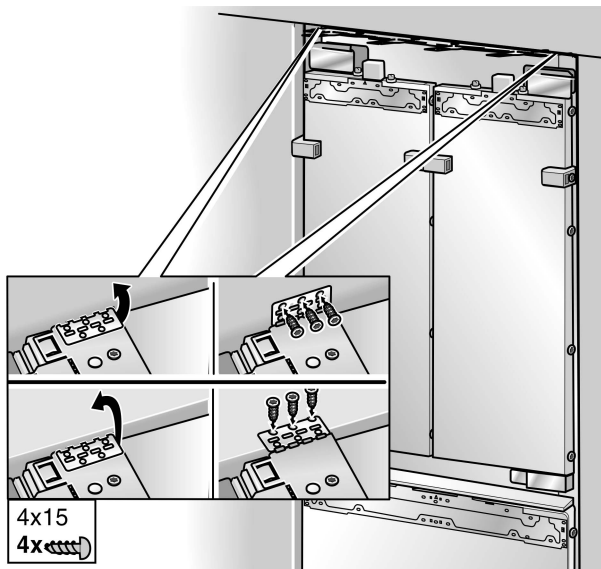
Advertencias:

- ¡No ladear el aparato estando en el hueco de montaje! Al reducir la altura de los soportes ajustables del aparato, deberá actuarse siempre paso a paso, reduciendo primero la altura en el lado derecho y a continuación en el lado izquierdo.
- Los soportes traseros se pueden ajustar con más facilidad si el aparato no soporta carga en su parte posterior.
- En caso de utilizar una tabla de madera como seguro antivuelco alternativo tal como se señala en el punto 7 de las presentes instrucciones de montaje, girar el aparato hasta el tope contra la tabla de madera. ¡No torsionar el aparato contra la tabla de madera!

11. Fijar el aparato al techo del hueco de montaje



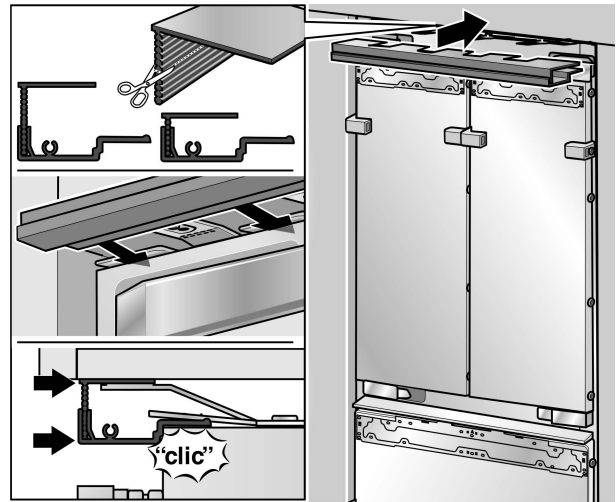
- Atornillar los puentecillos delanteros de las placas de sujeción (parte superior) a los armarios superiores.



- Fijar los puentecillos laterales de las placas de sujeción (parte superior) según la posición y emplazamiento concretos.

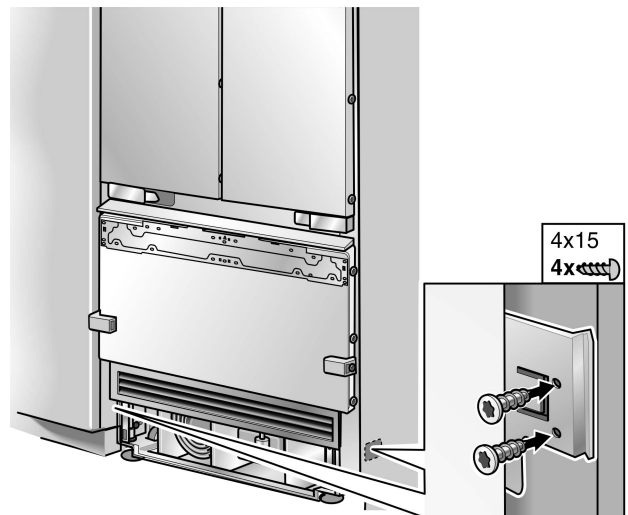
En caso de existir o no existir por encima del aparato ningún intersticio o sólo uno muy estrecho, no hay que fijar los puentecillos laterales.

- En caso de existir por encima del aparato un gran intersticio, deberá colocarse y adaptarse una tabla de madera por encima del aparato, prestando atención a que llene completamente el intersticio.



- Montar el perfil protector en las placa de sujeción superior. ¡Cortar el perfil a la altura adecuada!

12. Fijar el aparato al lateral del hueco de montaje



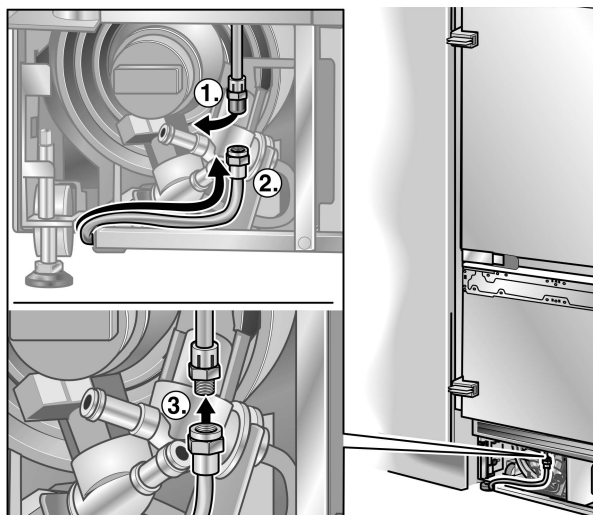
- Atornillar los puentecillos de las placas de sujeción (laterales) a los armarios adyacentes.

13. Establecer la conexión del aparato a la red de agua

El equipo de serie de aparato incluye un tubo flexible para conexión a la alimentación de agua del hogar de 3/4". Prestar atención a no olvidar montar las juntas suministradas con el aparato en la alimentación de agua del mismo y en la válvula de bloqueo.

⚠ Atención!

Prestar atención a que al doblar la manguera de alimentación no se produzcan pliegues – ¡peligro de inestancias y daños por fugas de agua!



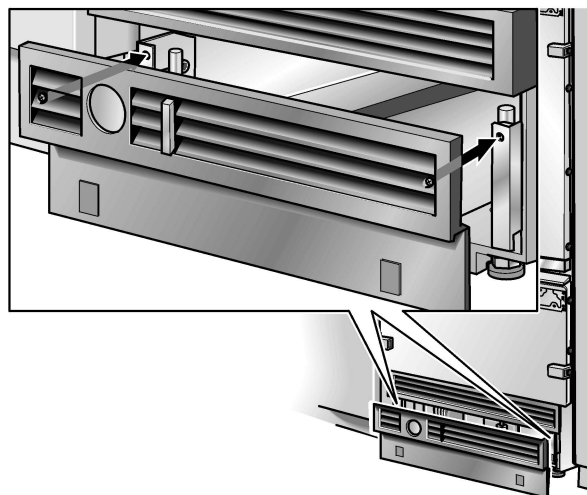
- Retirar el tapón protector de la conexión del aparato (1).
- Instalar la tubería de alimentación de agua de tal modo que el extremo (2) muestre hacia la conexión del aparato.
- Montar la tuerca de racor y la junta en la manguera de alimentación.
- Colocar el extremo de la manguera en la conexión del aparato; fijarla en dicha posición apretando la tuerca de racor (3) a mano. Apretar a mano.
- Apretar a continuación la tuerca de racor con la llave fija. ¡Prestar atención a no forzar la rosca de la tuerca!
- Abrir la válvula de bloqueo y la llave de paso. Verificar la estanqueidad en la conexión de válvula de bloqueo y el empalme al aparato.

14. Montar el zócalo

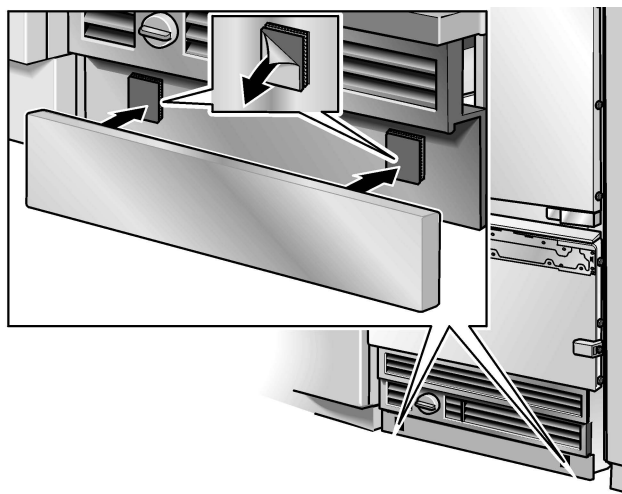
⚠ ¡Atención!

La altura máxima admisible del zócalo respecto al suelo es de 10,1 mm. ¡No cubrir ni obstaculizar nunca las aberturas de ventilación del zócalo – el aparato puede sufrir desperfectos de consideración! El aparato puede sufrir daños o desperfectos.

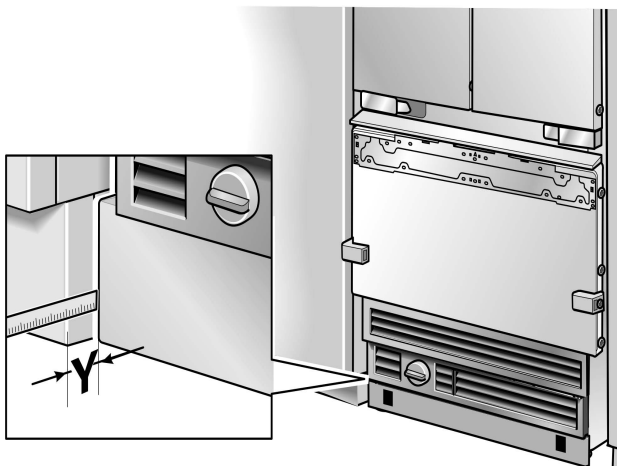
- En caso necesario, cortar el zócalo a la longitud necesaria.



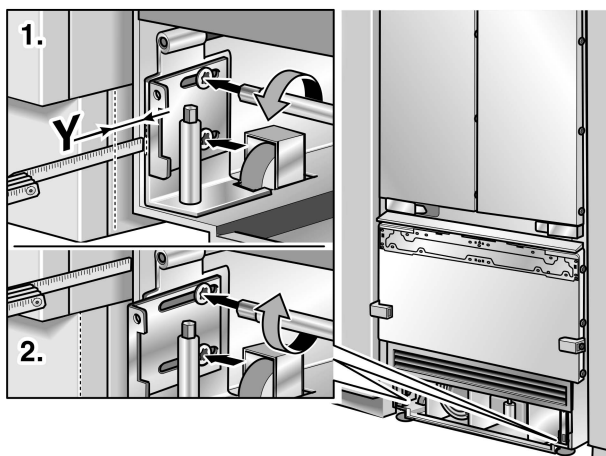
- Montar el revestimiento del zócalo en el aparato.



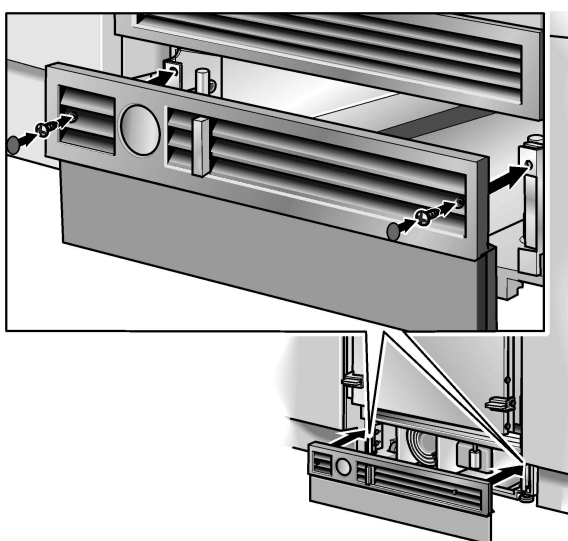
- Retirar la lámina protectora de los elementos adhesivos de la cinta velcro.
- Apoyar el zócalo contra el revestimiento; apretar fuertemente.



- Medir la diferencia de profundidad Y entre el revestimiento del zócalo y el zócalo de los armarios de base adyacentes.
- Retirar el revestimiento del zócalo.
- Soltar la escuadra de fijación del revestimiento del zócalo.



- Ajustar la escuadra en función del valor Y medido anteriormente.
- Atornillar nuevamente la escuadra de fijación.



- Fijar el revestimiento del zócalo.

Advertencia:

En caso necesario, el zócalo también se puede atornillar al revestimiento del zócalo. A este efecto, el revestimiento incorpora en la zona de la cinta velcro unos taladros apropiados.

15. Al poner en marcha el aparato

Con objeto de asegurar la corrección de las siguientes operaciones de montaje, así como asegurar la óptica adecuada de todo el frontal de la cocina, deberá ponerse ahora el aparato en funcionamiento.

- Abrir la puerta del aparato.
- Accionar la tecla para conexión y desconexión del aparato.

Sólo para los modelos con conexión a la red de agua:

Con objeto de evitar el riesgo de daños debidos a las posibles fugas de agua en caso de sufrir desperfectos la tubería de alimentación de agua del aparato, la llave de paso deberá permanecer cerrada.

16. Preparar las puertas del mueble

Advertencia importante:

A realizar trabajos en las puertas de los muebles deberán tenerse en cuenta los siguientes puntos:

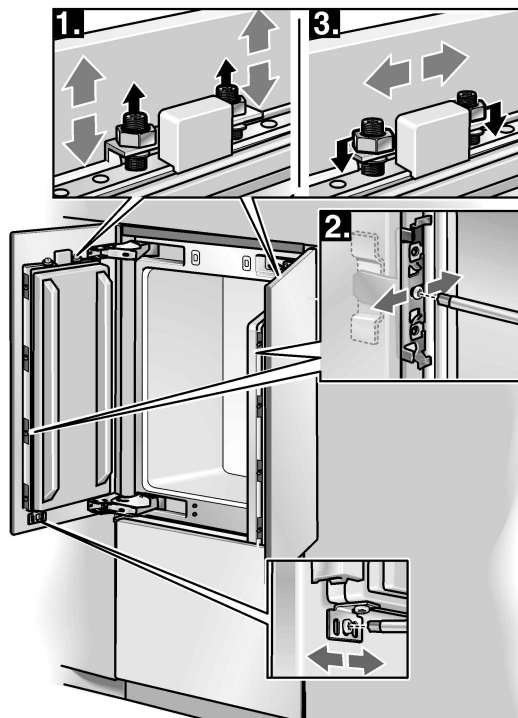
- Efectuar las operaciones de atornillado siempre en la parte más resistente y con mayor capacidad de sustentación de la puerta. No atornillar nunca en las zonas no macizas, por ejemplo entrepaños, etc. ¡No atornillar nunca en las zonas no macizas, por ejemplo entrepaños, etc.!
- Seleccionar los tornillos siempre con una longitud inferior al espesor del frontal del armario.
- Proteger las superficies de las puertas de los muebles durante los trabajos de instalación contra posibles daños.

El peso total de la puerta del mueble, incluidos los tiradores, no deberá sobrepasar los siguientes valores:

Peso total de la puerta del mueble

Puerta del compartimento frigorífico	2 x 5 kg
Compartimento de congelación	10 kg

Las puertas del mueble se fijan al aparato mediante los elementos de fijación que éste incorpora. Estos elementos permiten ajustar la puerta exactamente, además de garantizar una sujeción segura de la puerta al aparato.

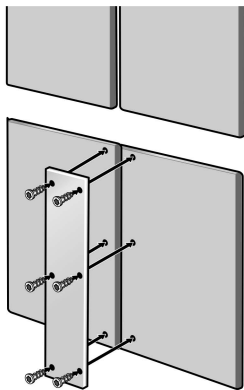


He aquí las diferentes piezas y sus funciones:

1. Bulones roscados en el perfil de ajuste:
Permiten efectuar el ajuste vertical de la puerta del mueble.
2. Escuadras de fijación:
Para el ajuste de la profundidad del frontal del armario.
3. Tuercas en los bulones roscados:
Fijan el frontal del armario, evitando el desplazamiento lateral del mismo.
4. Escuadra de fijación inferior:
Fija el frontal del armario, evitando los desplazamientos laterales del mismo.

Elemento de unión de las puertas del mueble

En los aparatos con una anchura de 91 cm, se pueden montar dos puertas de mueble una junta a la otra, en lugar de una puerta grande. En tal caso, las puertas deberán unirse entre sí mediante una tira de metal montada en la parte posterior.



Esta tira de metal se puede adquirir en el distribuidor de productos Gaggenau como accesorio opcional para la instalación (Elemento de unión para las puertas de mueble). Más detalles a este respecto se facilitan en el capítulo «Herramientas y accesorios necesarios».

Al montar la tira de metal en las puertas del mueble hay que prestar atención a la máxima longitud admisible de los tornillos, así como a la posición de los taladros. Efectuar las operaciones de atornillado siempre en la parte más resistente y con mayor capacidad de sustentación de la puerta. No atornillar nunca en las zonas no macizas, por ejemplo entrepaños, etc. ¡No atornillar nunca en las zonas no macizas, por ejemplo entrepaños, etc.!

Advertencia:

En caso de desear montar una sola puerta en un aparato de 91 cm de anchura, deberá montarse la placa sándwich suministrada en el perfil de ajuste, fijándola en dicha posición.

17. Cargar la puerta del aparato

Al montar las puertas del mueble, se aconseja cargar los compartimentos y estantes de la puerta del aparato con pesos adecuados, a fin de asegurar que las holguras sean lo más exactas posibles al alinear el aparato.

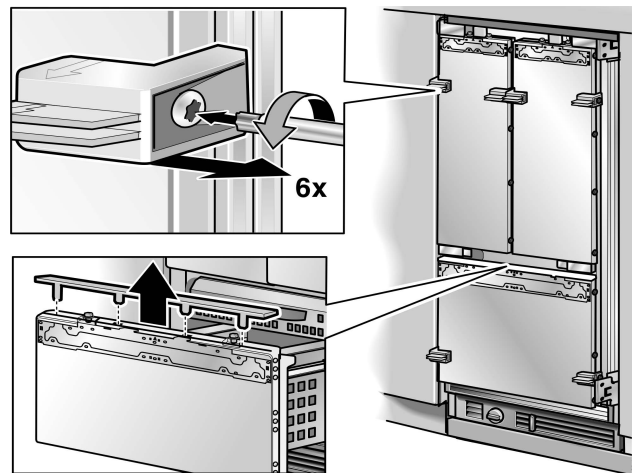
Cargas aconsejadas:

Peso total de la puerta del mueble	
Puerta del compartimento frigorífico	2 x 12 kg
Compartimento de congelación	10 kg

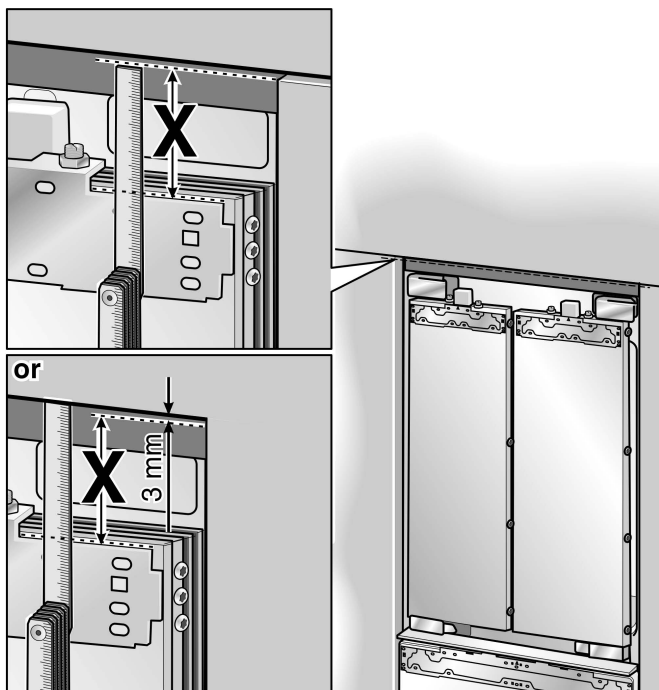
18. Montar el perfil de ajuste en la puerta del mueble (compartimento frigorífico)

Advertencia:

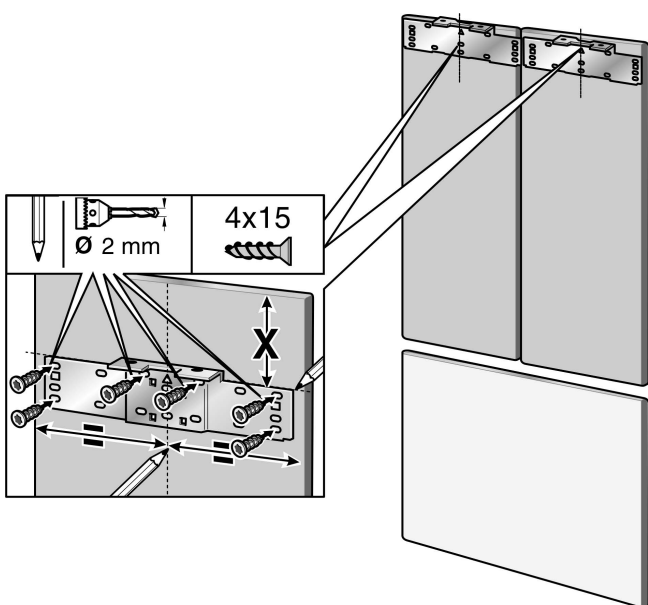
El perfil de ajuste es la herramienta más importante para ajustar el frontal del armario.



- Desenroscar los elementos de posicionamiento de las puertas del aparato.
Téngase en cuenta que los elementos de posicionamiento se necesitarán más adelante.
- Retirar el perfil protector del compartimento de congelación.



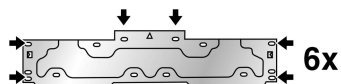
- Medir la distancia X entre el perfil de ajuste y los bordes superiores de los muebles adyacentes.



- Marcar el valor X medido en la parte posterior de la puerta del mueble.
- Determinar y marcar el centro de la puerta del mueble.
- Soltar las dos tuercas y retirar el perfil de ajuste.
- Colocar el perfil de ajuste sobre la puerta del mueble y alinearlos en función de las marcas. Marcar la posición de los taladros.
- Practicar los taladros en los puntos marcados.
- Atornillar el perfil de ajuste.

Advertencias:

- Montar el perfil de ajuste en la puerta del mueble con un mínimo de 6 tornillos. Situar cada tornillo debajo de un bulón roscado.



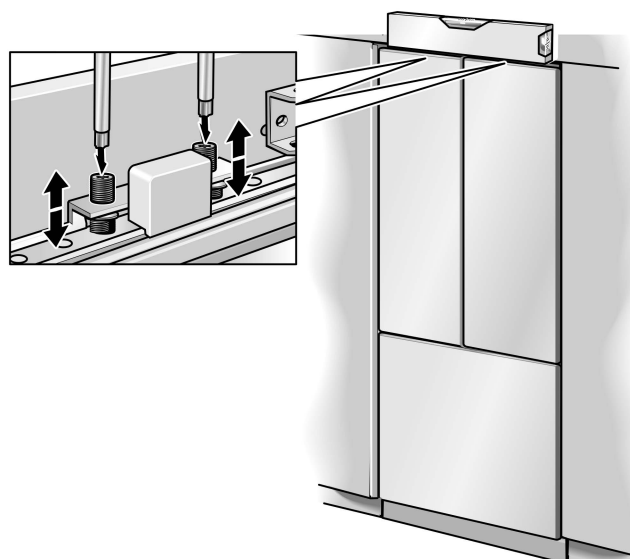
- El perfil de ajuste dispone de taladros en diferentes posiciones para los distintos diseños de las puertas de los muebles. Efectuar las operaciones de atornillado siempre en la parte más resistente y con mayor capacidad de sustentación de la puerta. No atornillar nunca en las zonas no macizas, por ejemplo entrepaños, etc.

19. Enganchar y nivelar la puerta del mueble (compartimento frigorífico)

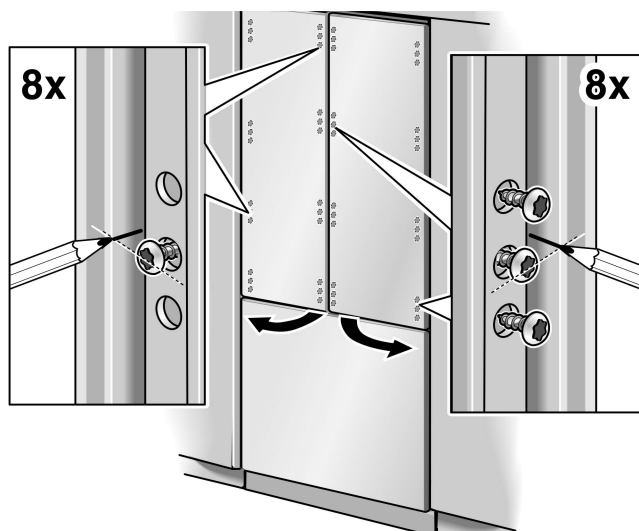
Advertencia:

La altura del frontal del armario se ajusta mediante los bulones roscados.

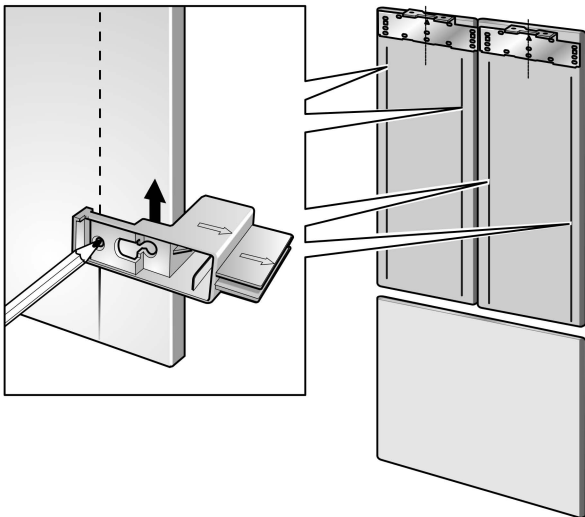
- Enganchar la puerta del mueble en los bulones roscados.



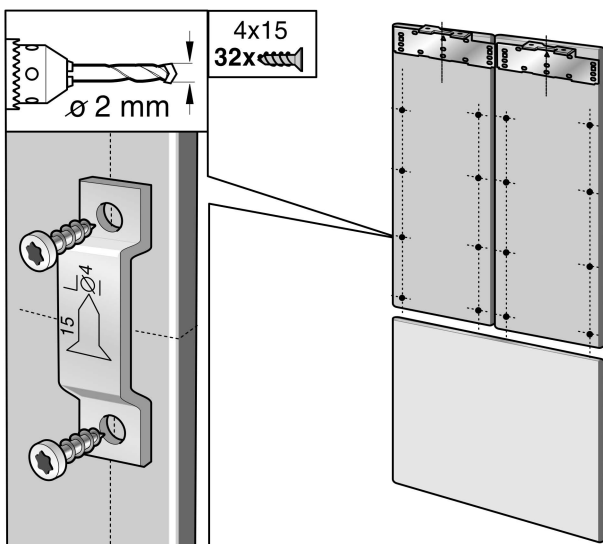
- Alinear la puerta del mueble mediante los bulones roscados (y un destornillador Torx).



- Transferir los taladros centrales del borde exterior de la puerta del aparato a la puerta del mueble. Practicar las marcas correspondientes.
- Retirar la puerta del mueble.

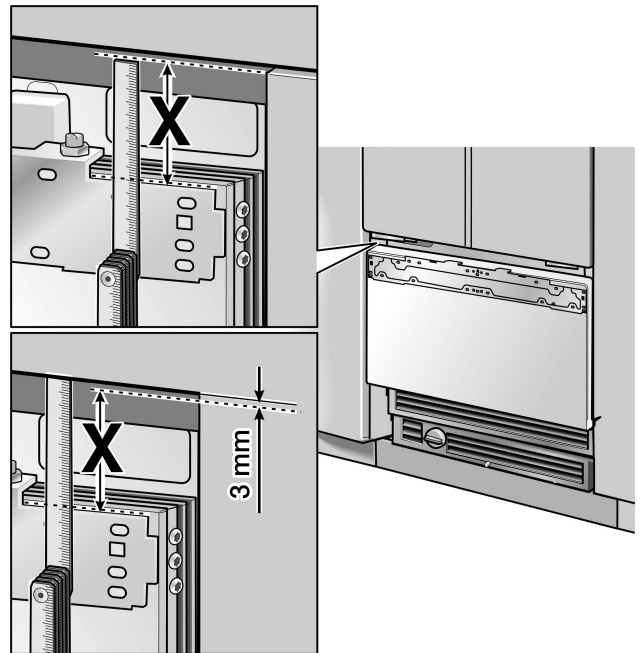


- Trazar sendas paralelas en los dos lados largos de la puerta del mueble con ayuda del elemento de posicionamiento.
- Prolongar las marcas de los taladros hasta las paralelas con ayuda de una escuadra con respaldo.
- Colocar las placas de fijación y marcar la posición de los taladros.
- Practicar los taladros en los puntos marcados.

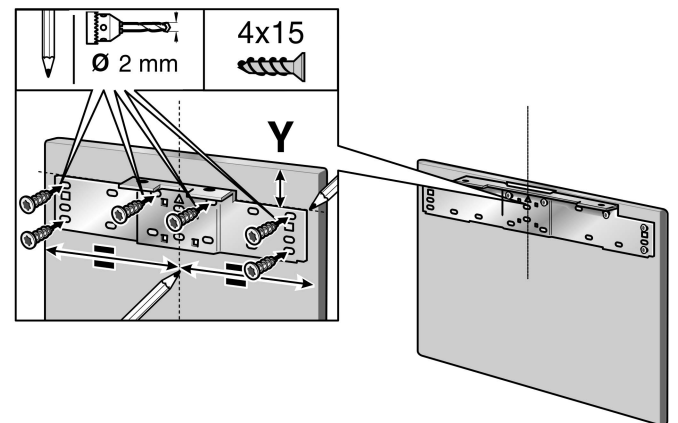


- Atornillar las placas de fijación (8 x).
- Enganchar la puerta del mueble en los bulones roscados.

20. Montar el perfil de ajuste en la puerta del mueble (compartimento de congelación)



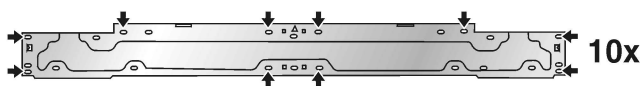
- Medir la distancia Y entre el perfil de ajuste y el borde inferior de la puerta del compartimento frigorífico.



- Marcar el valor Y medido en la parte posterior de la puerta del mueble.
- Determinar y marcar el centro de la puerta del mueble.
- Soltar las dos tuercas y retirar el perfil de ajuste.
- Colocar el perfil de ajuste sobre la puerta del mueble y alinearlos en función de las marcas. Marcar la posición de los taladros.
- Practicar los taladros en los puntos marcados.
- Atornillar el perfil de ajuste.

Advertencias:

- Montar el perfil de ajuste en la puerta del mueble con un mínimo de 10 tornillos. Situar cada tornillo debajo de un bulón roscado.



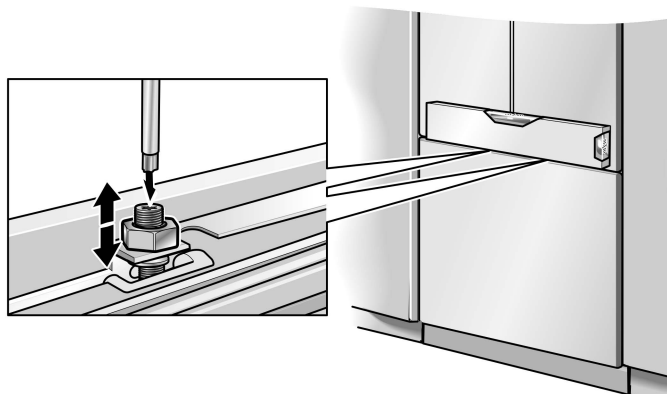
- El perfil de ajuste dispone de taladros en diferentes posiciones para los distintos diseños de las puertas de los muebles. Efectuar las operaciones de atornillado siempre en la parte más resistente y con mayor capacidad de sustentación de la puerta. No atornillar nunca en las zonas no macizas, por ejemplo entrepaños, etc.

21. Enganchar y nivelar la puerta del mueble (compartimento de congelación)

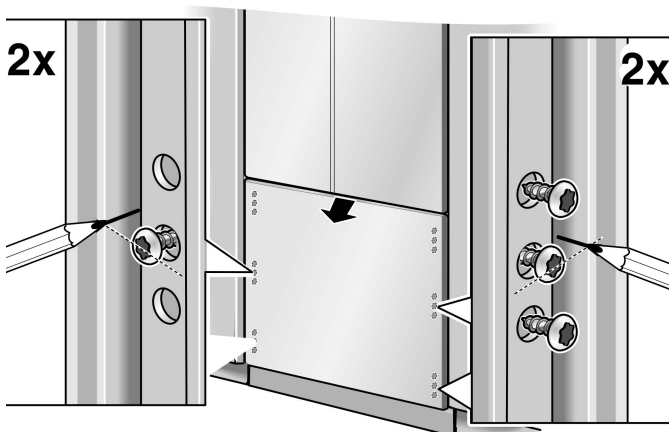
Advertencia:

La altura del frontal del armario se ajusta mediante los bulones roscados.

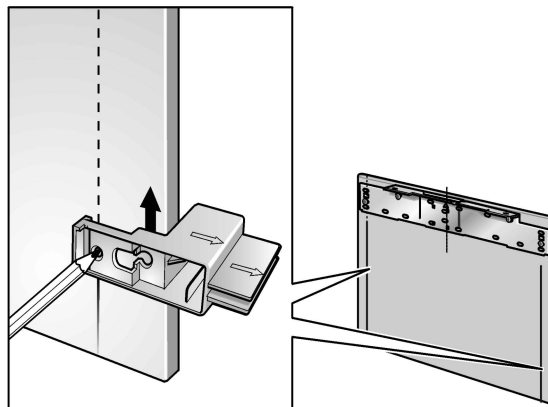
- Enganchar la puerta del mueble en los bulones roscados.



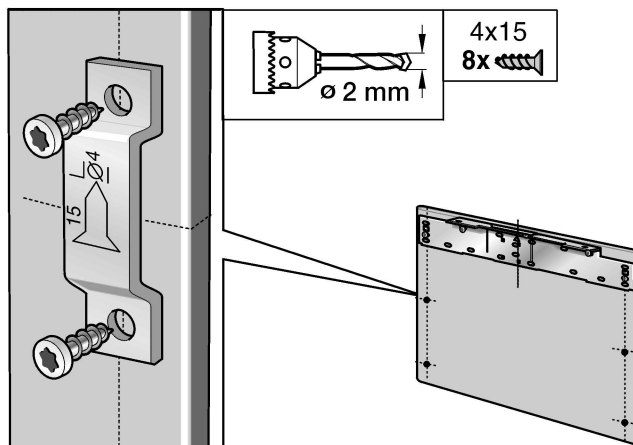
- Alinear la puerta del mueble mediante los bulones roscados (y un destornillador Torx).



- Transferir los taladros centrales del borde exterior de la puerta del aparato a la puerta del mueble. Practicar las marcas correspondientes.
- Retirar la puerta del mueble.



- Trazar sendas paralelas en los dos lados largos de la puerta del mueble con ayuda del elemento de posicionamiento.
- Prolongar las marcas de los taladros hasta las paralelas con ayuda de una escuadra con respaldo.
- Colocar las placas de fijación y marcar la posición de los taladros.
- Practicar los taladros en los puntos marcados.

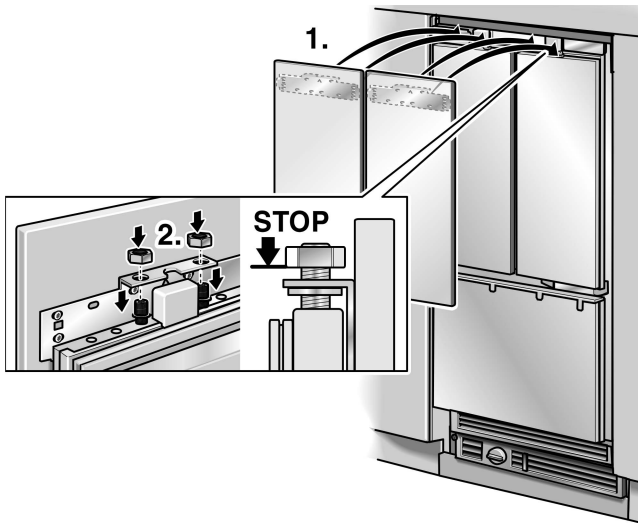


- Atornillar las placas de fijación (4 x).

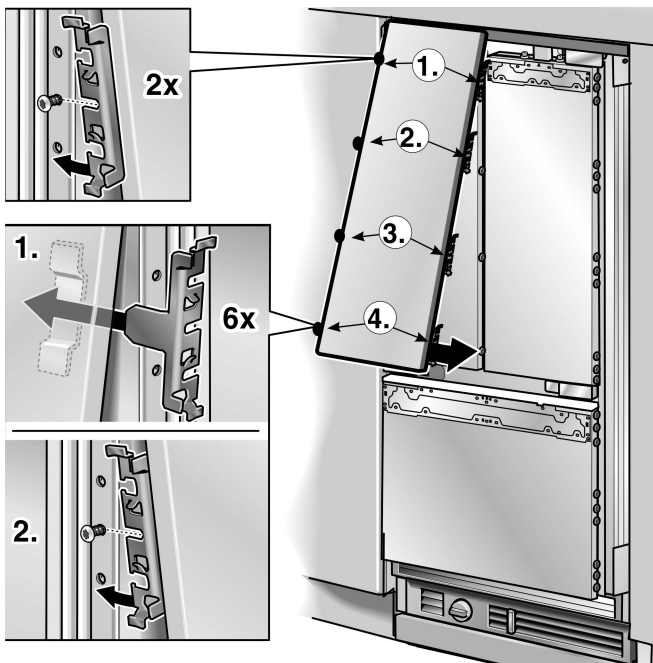
22. Fijar la puerta del mueble (compartimento frigorífico)

Advertencia importante:

Montar ahora los tiradores de la puerta, dado que tienen que atornillarse por detrás.



- Enganchar la puerta del mueble en los bulones roscados.
- Enroscar las tuercas en los bulones roscados. ¡NO APRETARLAS!
- Ajustar la puerta del mueble lo más exactamente posible.
- Alinear la puerta del mueble mediante los bulones roscados (y un destornillador Torx). Controlar la holgura.



- Montar las escuadras de fijación:

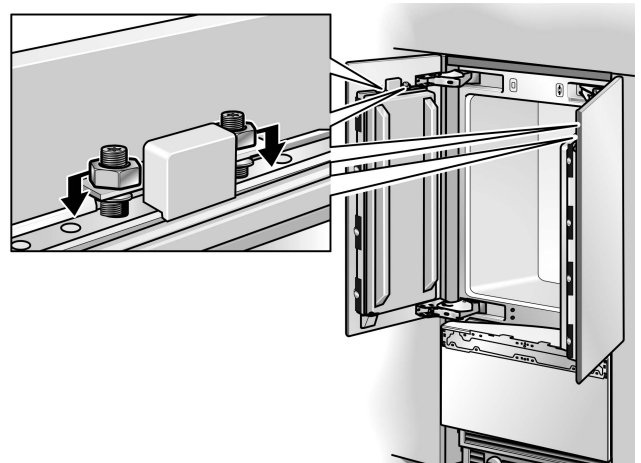
Separar ligeramente la puerta del mueble de la puerta del aparato.

Encajar las escuadras de fijación superiores (sin lengüeta (1.)) a izquierda y derecha en la posición ①, por encima de los tornillos.

Encajar las escuadras de fijación (con lengüeta (2.)) a izquierda y derecha en la posición ②, en la placa de fijación y deslizarlas por encima de los tornillos de la puerta del aparato (3.). Bajar la puerta lentamente para repetir la operación en ③.

Proseguir hasta haber encajado las últimas escuadras de fijación ④ en la placa de fijación y estar fijadas en los tornillos.

- Cerrar la puerta y cerciorarse de que la profundidad del frontal del armario coincide con la de los frontales de los muebles adyacentes. En caso necesario, hacer las correcciones pertinentes.
- Apretar los tornillos de las escuadras de fijación para fijar la alineación en profundidad.
- Cerrar la puerta y verificar la alineación lateral. Corregir la posición golpeando suavemente con la mano contra el borde de la puerta abierta.

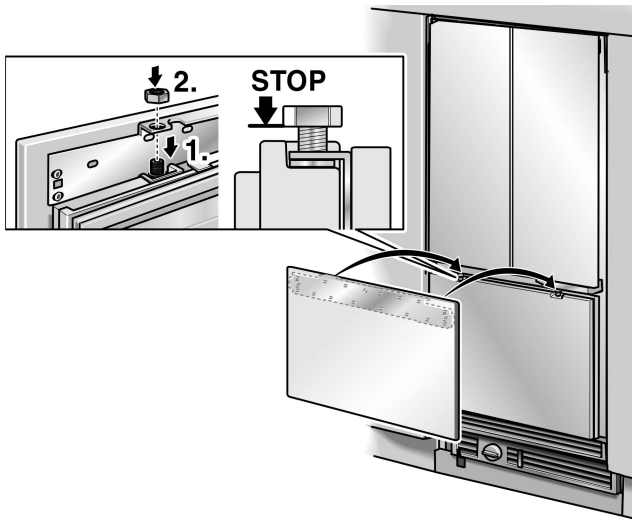


- Apretar las tuercas del perfil de ajuste. De este modo se fija la alineación lateral de la puerta.

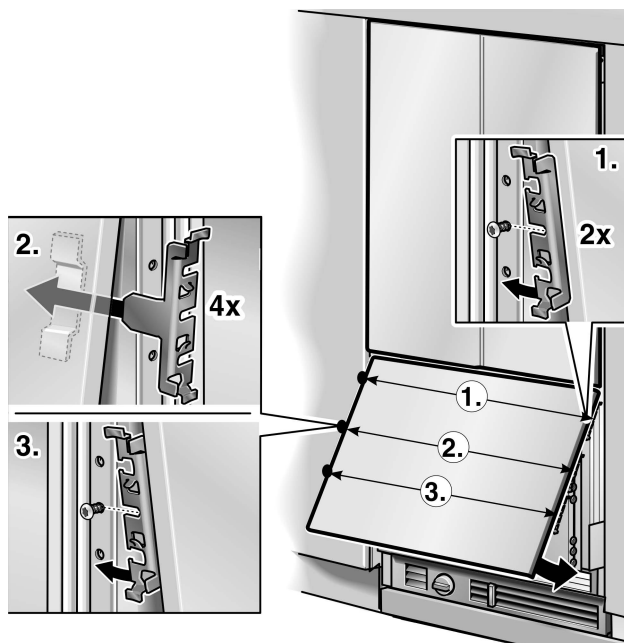
23. Fijar la puerta del mueble (compartimento de congelación)

Advertencia importante:

Montar ahora los tiradores de la puerta, dado que tienen que atornillarse por detrás.



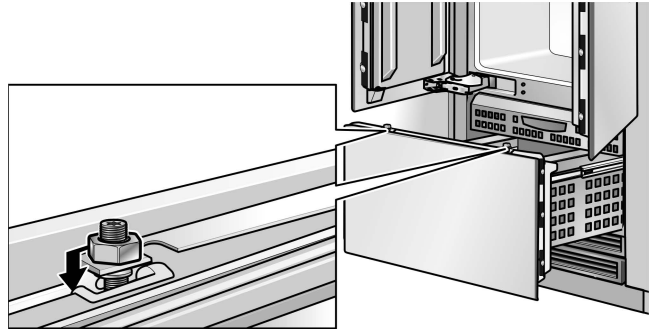
- Enganchar la puerta del mueble en los bulones roscados.
- Enroscar las tuercas en los bulones roscados. ¡NO APRETARLAS!
- Ajustar la puerta del mueble lo más exactamente posible.
- Alinear la puerta del mueble mediante los bulones roscados (y un destornillador Torx). Controlar la holgura.



- Montar las escuadras de fijación:
Separar ligeramente la puerta del mueble de la puerta del aparato.
Encajar las escuadras de fijación superiores (sin lengüeta (1.)) a izquierda y derecha en la posición ①, por encima de los tornillos.

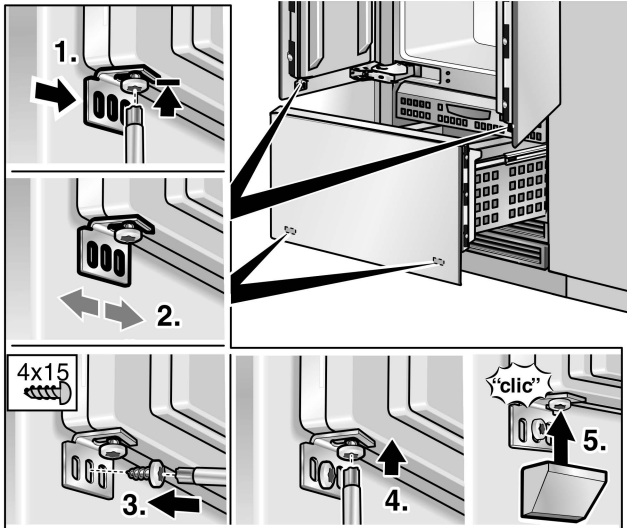
Encajar las escuadras de fijación (con lengüeta (2.)) a izquierda y derecha en la posición ②, en la placa de fijación y deslizarlas por encima de los tornillos de la puerta del aparato. Bajar la puerta lentamente y repetir la operación con ③.

- Cerrar la puerta y cerciorarse de que la profundidad del frontal del armario coincide con la de los frontales de los muebles adyacentes. En caso necesario, hacer las correcciones pertinentes.
- Apretar los tornillos de las escuadras de fijación para fijar la alineación en profundidad.
- Cerrar la puerta y verificar la alineación lateral. Corregir la posición golpeando suavemente con la mano contra el borde de la puerta abierta.



- Apretar las tuercas del perfil de ajuste. De este modo se fija la alineación lateral de la puerta.

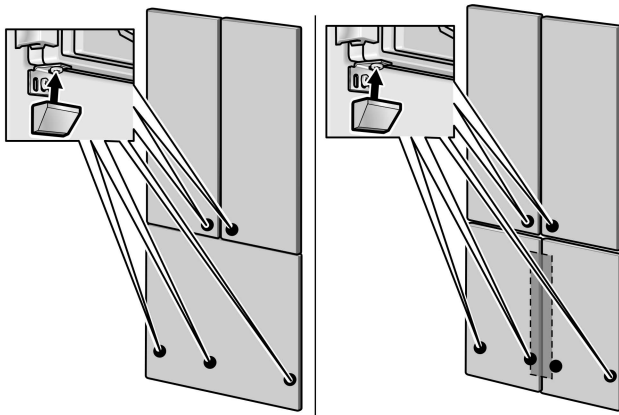
24. Enroscar las escuadras de fijación inferiores sin apretarlas.



- Atornillar la escuadra de fijación inferior del juego de piezas adicionales. Practicar previamente los taladros correspondientes en la puerta del mueble.

Mediante la escuadra de fijación inferior se fija la alineación lateral de la puerta.

- Soltar el tornillo.
- Verificar el posicionamiento lateral de la puerta.
- Enroscar los tornillos para madera.
- Apretar los tornillos.

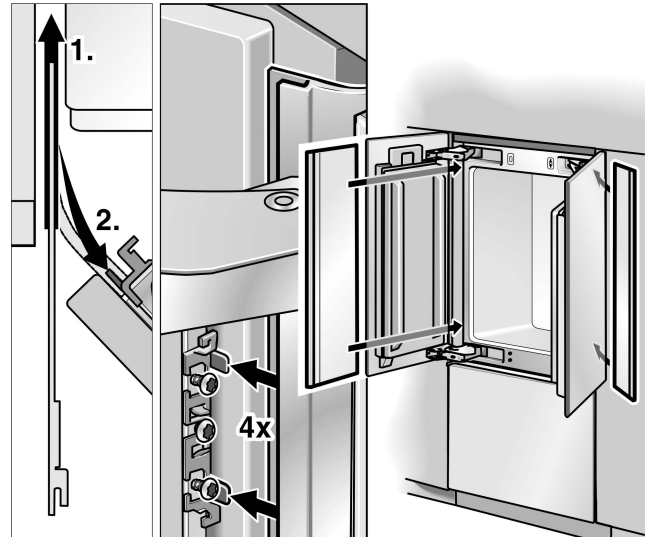


- Encajar las protecciones en las escuadras de fijación.

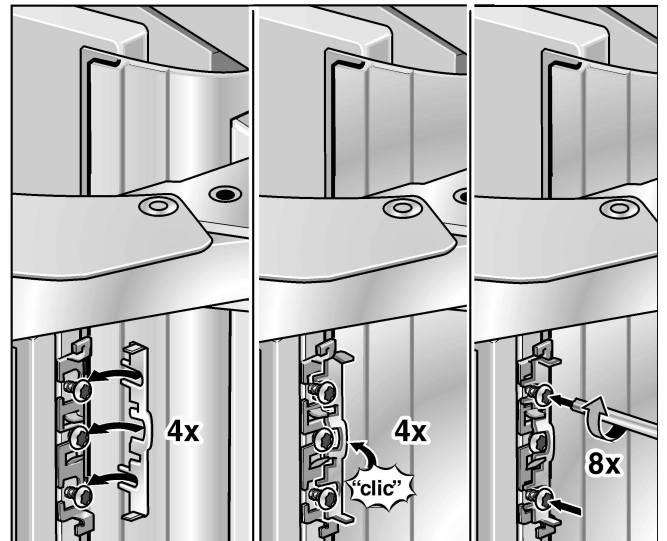
Advertencia:

El número de las escuadras de fijación inferiores depende de la anchura y el diseño concretos de la puerta del mueble.

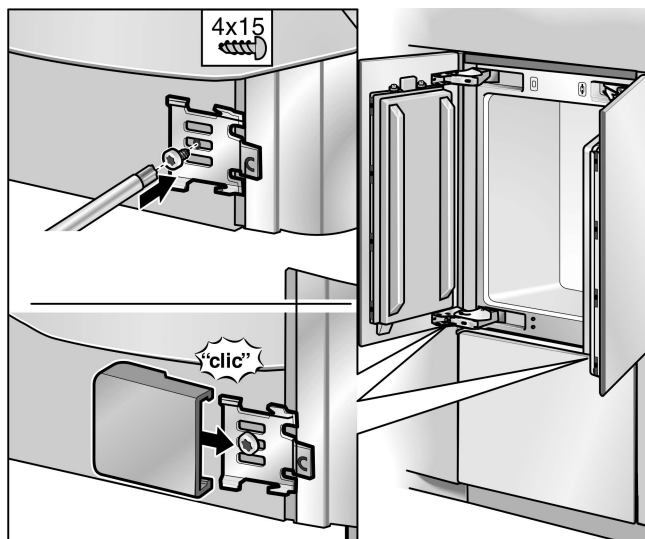
25. Fijar la protección de los dedos



- Introducir la protección de los dedos en el intersticio entre el aparato y la pared del hueco de montaje (1.)
- Aprisionar la protección de los dedos con las pinzas de sujeción (2.).

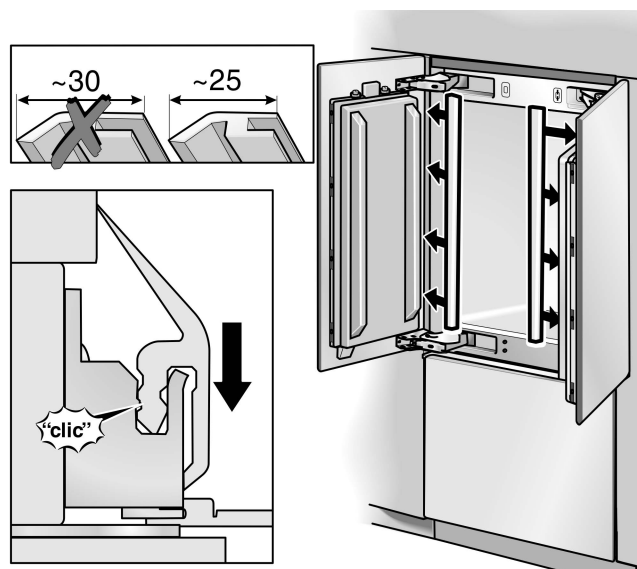


- Encajar las pinzas de sujeción debajo de los tornillos. Apretar los tornillos.



- Montar la escuadra de fijación debajo de la bisagra inferior. Montar la protección correspondiente.

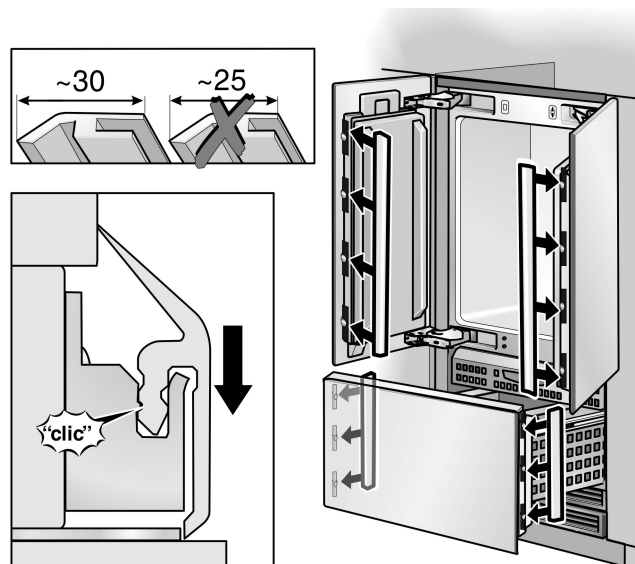
26. Montar las protecciones



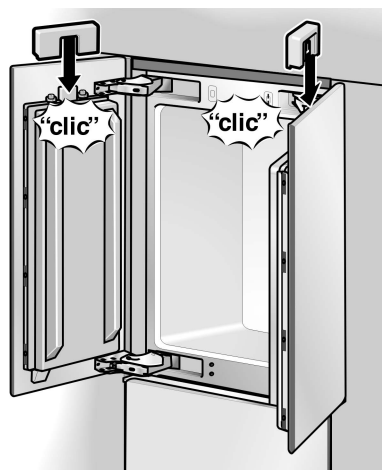
- Deslizar el perfil protector sobre la protección de los dedos.

Advertencia:

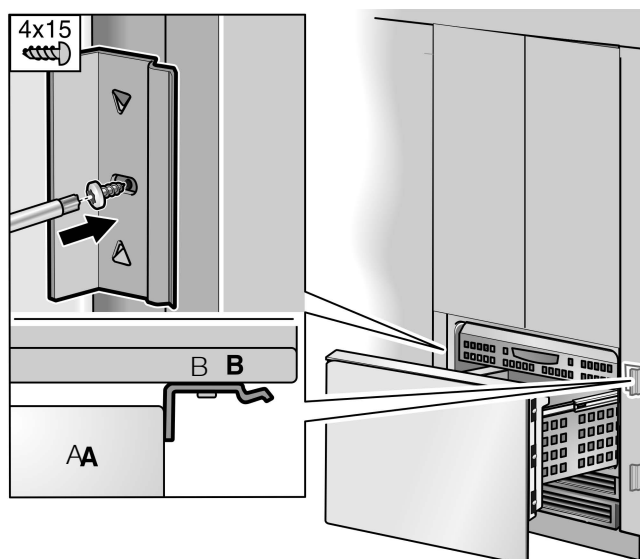
El juego de piezas adicionales incluye dos perfiles parecidos. El perfil protector para la cara de contacto tiene el lado más corto.



- Encajar los perfiles de recubrimiento en el lado de los tiradores de la puerta.



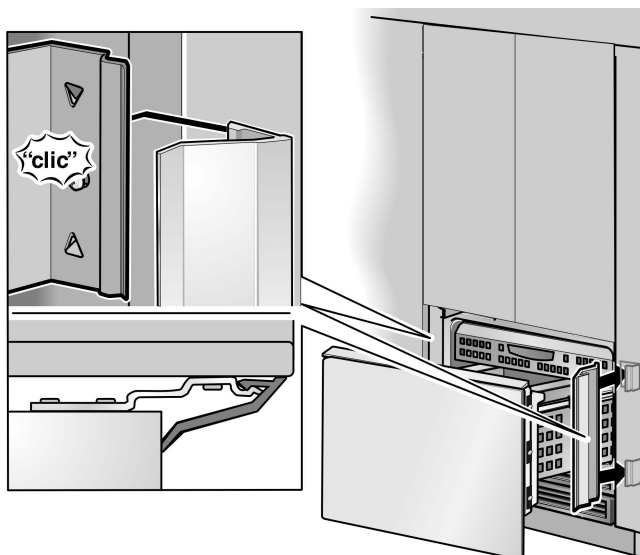
- Montar la protección del interruptor de la iluminación interior.



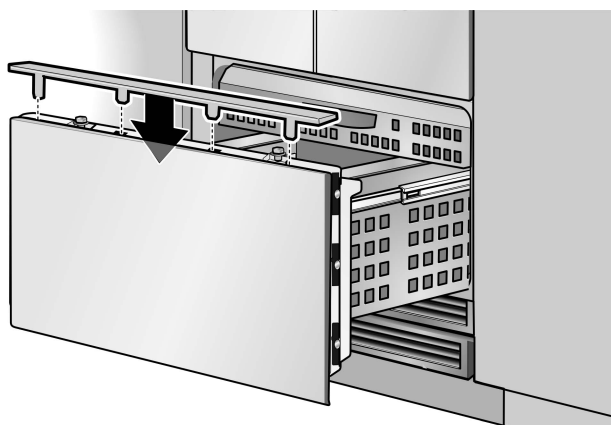
A Aparato

B Armario

- Enroscar las escuadras (posición lateral) para fijar los perfiles de recubrimiento.



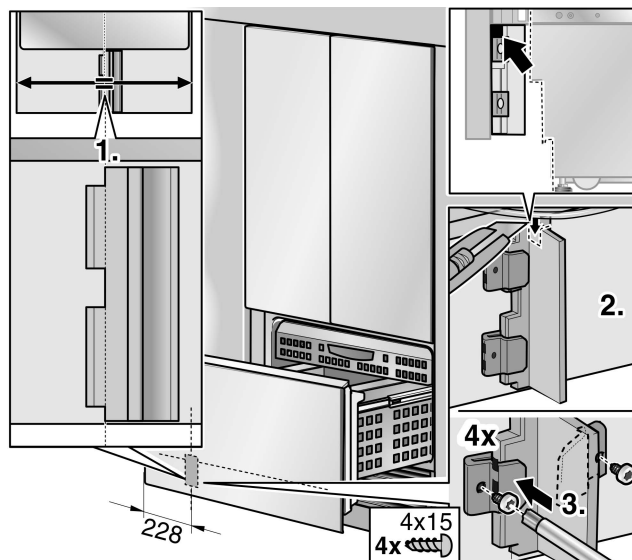
- Montar los perfiles de recubrimiento en las placas de fijación y las escuadras (laterales).



- Montar los perfiles de recubrimiento por encima del perfil de ajuste del compartimento de congelación.

27. Montar el separador de aire

El separador de aire conduce por separado el aire de alimentación y el aire de evacuación, con objeto de evitar posibles perturbaciones durante el funcionamiento del aparato.



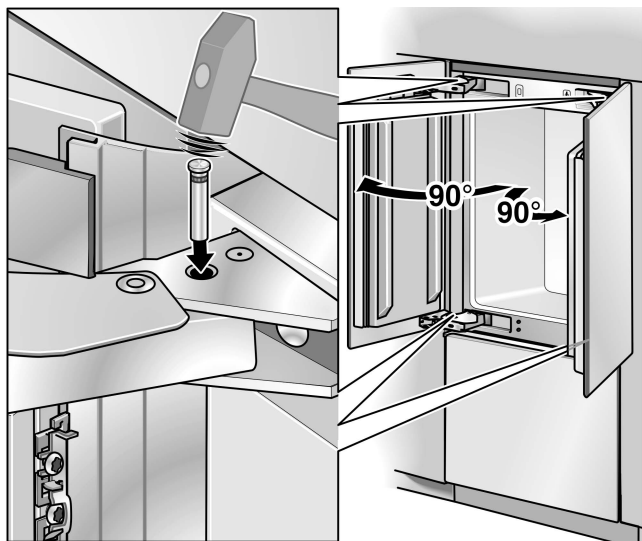
- Cortar el separador de aire en la longitud adecuada.
- Para montar y fijar el separador de aire, deslizar las dos pinzas por encima del separador y atornillarlas a la puerta. Alinear el separador de aire respecto a la línea medial de la puerta (véase la ilustración correspondiente).
- Cerrar la puerta lentamente. Cerciorarse de que el separador de aire no está en contacto con elementos de la rejilla de ventilación. En caso necesario, recortar el lado largo del separador de aire en 6 mm como máximo.

28. Ajustar el ángulo de apertura de la puerta (puerta del compartimento frigorífico)

Según las condiciones de instalación concretas, puede ser necesario limitar el ángulo de apertura de la puerta. Este ángulo viene ajustado de fábrica a 115°.

Para ajustar el ángulo de apertura a 90°:

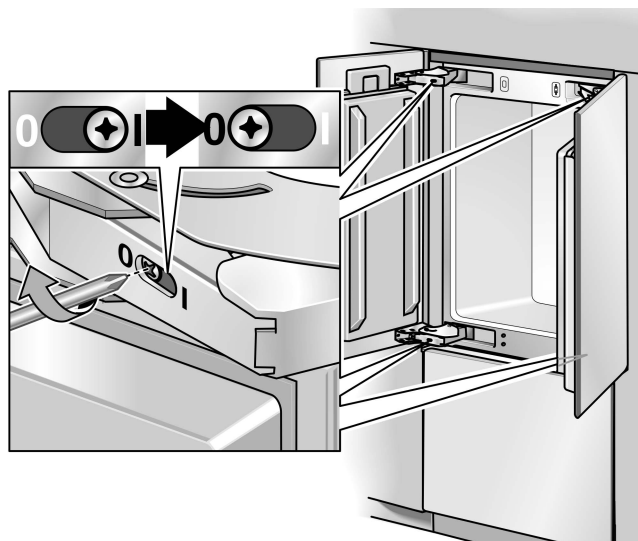
- Abrir la puerta en un ángulo de 90°.



- Colocar la espiga de tope en los taladros que se encuentran ahora verticalmente uno encima del otro; encajarla a martillo.

29. Tensar el muelle de la bisagra (puerta del compartimento frigorífico)

Para activar la tensión del muelle:



- Girar el tornillo de ajuste con ayuda de un destornillador para tornillos de cabeza en estrella.
Posición I = El muelle está activado (tensado)
Posición 0 = El muelle está desactivado (destensado)

NeffCOM[©]

0 18 05 - 24 00 25

(EUR 0,14/Min. DTAG)

Se reserva el derecho a efectuar modificaciones.