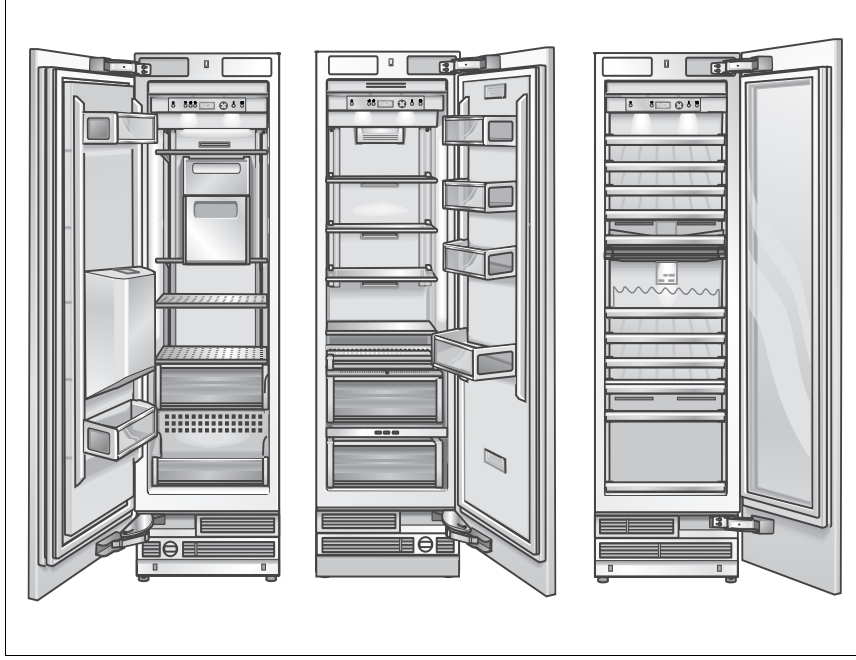


K70....  
K79....  
G71....  
G72....  
G73....



# Índice

<b>Consejos y advertencias de seguridad .....</b>	<b>3</b>
<b>Opciones de instalación .....</b>	<b>3</b>
Aparato individual .....	3
Instalación side by side .....	3
Aparatos individuales con pared separadora .....	4
Instalación al final de la fila de muebles .....	4
<b>Instalación del aparato .....</b>	<b>4</b>
Lugar de emplazamiento .....	4
Clases climáticas .....	4
Hueco de montaje .....	4
Muebles adyacentes .....	5
Base de apoyo .....	5
<b>Conexión a la red eléctrica .....</b>	<b>5</b>
<b>Conexión del aparato a la red de agua .....</b>	<b>5</b>
<b>Cotas y medidas del hueco de montaje .....</b>	<b>6</b>
Instalación como aparato individual .....	6
Instalación side by side .....	7
Posición de la conexión a la red de agua .....	8
<b>Medidas de los aparatos .....</b>	<b>9</b>
Aparatos de 45,1 cm – Congeladores con/sin dispensador de agua/hielo .....	9
Aparatos de 45,1 cm – Conservador de vinos .....	10
Aparatos de 60,3 cm – Frigorífico y congeladores con/sin dispensador de agua/hielo .....	11
Aparatos de 60,3 cm – Conservador de vinos .....	12
Aparatos de 75,6 cm – Frigoríficos y congeladores .....	13
<b>Accesorios y herramientas necesarias .....</b>	<b>14</b>
Volumen de suministro (elementos incluidos en el equipo de serie) .....	14
Accesorios opcionales .....	14
Herramientas .....	14
Otros accesorios .....	14

## Instrucciones de montaje ..... 15



1. Verificar el hueco de montaje .....	15
2. Transportar el aparato .....	15
3. Retirar el material de embalaje .....	16
4. Preparativos para el montaje .....	16
5. Cambiar el sentido de apertura de la puerta .....	16
6. Preparar el hueco de montaje .....	19
7. Montar un seguro antivuelco adicional .....	20
8. Preparar la conexión a la red de agua .....	21
9. Montar los perfiles protectores de los bordes .....	21
10. Instalación side by side .....	21
11. Introducir el aparato en el hueco de montaje .....	22



12. Nivelar el aparato en el hueco de montaje .....	23
13. Fijar el aparato al techo del hueco de montaje .....	24
14. Fijar el aparato al lateral del hueco de montaje .....	24
15. Verificar la movilidad de la protección de los dedos. ....	25
16. Establecer la conexión del aparato a la red de agua .....	25



17. Montar el zócalo .....	26
18. Al poner en marcha el aparato .....	27
19. Preparar las puertas del mueble .....	27
20. Cargar la puerta del aparato .....	28
21. Montar el perfil de ajuste en la puerta del mueble .....	29
22. Enganchar y nivelar la puerta del mueble .....	30



23. Fijar la puerta del mueble .....	31
24. Acortar la protección de los dedos ....	33
25. Fijar la protección de los dedos .....	33
26. Montar las protecciones .....	34
27. Alinear el dispensador de agua/hielo .....	36
28. Montar los listones cobertores .....	37
29. Montar el separador de aire .....	38
30. Ajustar el ángulo de apertura de la puerta .....	38
31. Tensar el muelle de la bisagra .....	38

---

## Consejos y advertencias de seguridad

Las presentes instrucciones de montaje pretenden facilitar los trabajos de instalación y montaje de su nuevo aparato.

El fabricante, sin embargo, no incurre en responsabilidad alguno en caso de un montaje defectuoso o incorrecto. Por ello se aconseja encargar la instalación y puesta en funcionamiento del aparato a un técnico especialista del ramo.

El cumplimiento estricto de las indicaciones y observaciones que figuran en las presentes instrucciones de montaje son los requisitos indispensables para un montaje y puesta en funcionamiento seguros del aparato.

Guardar las instrucciones de montaje para un posible propietario posterior.

¡Léanse las presentes instrucciones de montaje detenidamente antes de proceder al montaje y la puesta en funcionamiento del aparato!

### Peligro

Los aparatos son muy pesados y deberán asegurarse durante el transporte, el montaje y su funcionamiento, contra el peligro de vuelco. Por lo tanto es imprescindible usar un seguro antivuelco.

Dejar las puertas del aparato cerradas hasta que éste se haya montado y fijado en su emplazamiento definitivo, de conformidad a las indicaciones que se facilitan en las presentes instrucciones de montaje.

A causa del elevado peso y las dimensiones del aparato y con objeto de evitar o reducir a un mínimo los riesgos de daños o lesiones personales o desperfectos en el aparato, se requieren como mínimo dos personas para garantizar una instalación segura del mismo.

Los aparatos sólo deberán usarse para la finalidad concreta para la que han sido desarrollados y que se indica en las instrucciones de uso.

Extraer el cable de conexión de la toma de corriente o retirar el fusible antes de realizar cualquier trabajo en el aparato.

En caso de tener que sustituir el cable de conexión del aparato, estos trabajos sólo podrán ser ejecutados por electricistas o técnicos especializados del ramo.

Las reparaciones que fuera necesario efectuar sólo podrán ser ejecutadas por el Servicio de Asistencia Técnica Oficial de la marca.

Observar estrictamente las normas nacionales vigentes del sector, así como las normas y disposiciones de las empresas locales de abastecimiento de electricidad y agua.

### Atención

La instalación y el montaje del presente aparato requieren amplios conocimientos en los sectores de la mecánica, carpintería, fontanería y electricidad.

La garantía de una instalación y puesta en funcionamiento seguras y correctas corre de cuenta de la persona o empresa que realice dicha instalación.

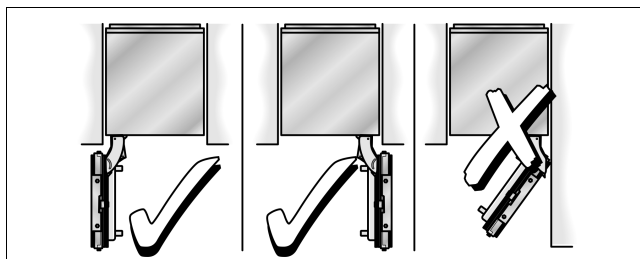
Los errores que se pudieran producir al realizar la instalación del aparato y los desperfectos o daños que de ello pudieran derivarse, no están cubiertos por la garantía del fabricante. Más detalles sobre las condiciones de la garantía otorgadas por el fabricante figuran en las instrucciones de uso de los aparatos.

## Opciones de instalación

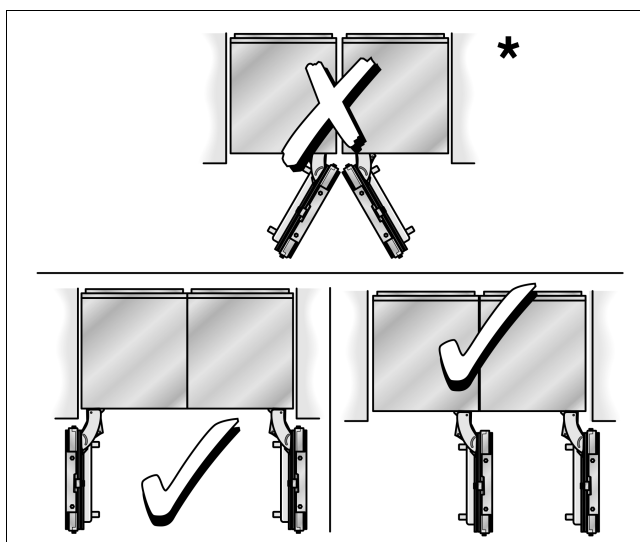
El aparato ofrece diferentes opciones de instalación únicamente limitadas por el diseño concreto de la cocina y su equipamiento.

Limitadas tan sólo por el diseño de la cocina y la función de la protección de los dedos.

### Aparato individual



### Instalación side by side

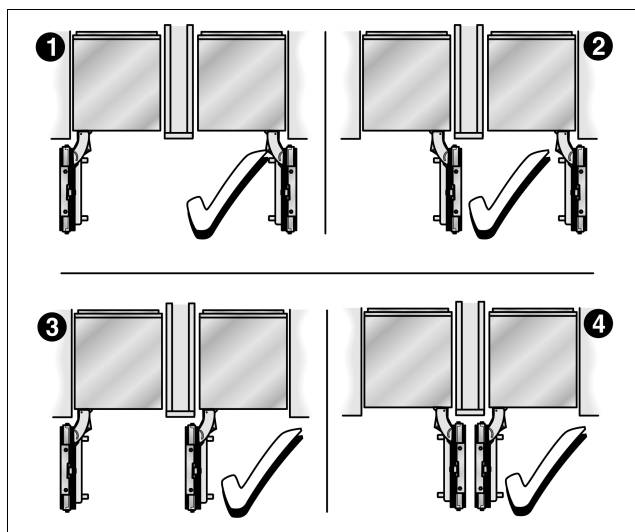


\* se requiere pared separadora!

En caso de colocarse dos aparatos directamente uno junto al otro, hay que utilizar el kit de estanqueización para su instalación side by side a fin de garantizar la estabilidad de la unión de los dos aparatos.

Más detalles a este respecto figuran en la página 15, en el capítulo «Accesorios opcionales».

## Aparatos individuales con pared separadora



### Advertencias:

- Al calcular las medidas de la pared separadora para el modelo 4 hay que tener en cuenta el espesor del frontal del mueble a montar con objeto de evitar que se produzcan desperfectos al abrir simultáneamente ambas puertas.
- En caso de que la distancia entre ambos aparatos sea inferior a 160 mm, hay que emplear el kit de calefacción para la combinación side by side.  
Más detalles a este respecto figuran en la página 15, en el capítulo «Accesorios opcionales».
- El espesor mínimo de la pared separadora es de 16 mm.

## Instalación al final de la fila de muebles

En caso de quedar visible un lateral del aparato, hay que utilizar un revestimiento lateral.

El revestimiento lateral tiene que unirse fijamente a la pared, al suelo y a los armarios superiores, antes de introducir el aparato en el hueco de montaje.

Las medidas del revestimiento lateral son determinadas por la pared del hueco de montaje del lado opuesto. Prestar atención durante la instalación del aparato a que el hueco de montaje sea rectangular y posea las medidas exactas y necesarias para dar cabida al aparato o aparatos.



## Instalación del aparato

### Lugar de emplazamiento

Emplazar el aparato en una habitación seca y fresca, dotada de una buena ventilación.

Recuerde además que el aparato no debe instalarse de forma que reciba directamente los rayos del sol, ni encontrarse tampoco próximo a un foco activo de calor tal como cocinas, calefacciones, etc. En caso necesario se protegerá la unidad con un panel aislante adecuado o bien se observarán las siguientes distancias mínimas de separación con respecto a la fuente de calor en cuestión:

- Cocinas eléctricas, 30 mm,
- Cocinas de gas-oil o de carbón, 300 mm.

#### **⚠ Atención**

**¡Téngase en cuenta que el aparato es muy pesado! Las referencias del peso de los diferentes modelos figuran en la tabla inferior:**

Modelo	Peso (en vacío)
Frigorífico 60,3 cm	aprox. 131 kg
Frigorífico 75,6 cm	aprox. 145 kg
Congelador 45,1 cm *	aprox. 109 kg
Congelador 60,3 cm *	aprox. 131 kg
Congelador 75,6 cm *	aprox. 145 kg
Conservador de vinos 45,1 cm	aprox. 109 kg
Conservador de vinos 60,3 cm	aprox. 131 kg

\* sin dispensador de agua/hielo

### Clases climáticas

En función de su «clase climática» (véase la placa de características), el aparato es apropiado para las siguientes temperaturas del entorno (recinto). E indica a qué temperatura del entorno puede funcionar el aparato.

Clase climática	Temperatura del entorno admisible
SN	+10 °C hasta 32 °C
N	+16 °C hasta 32 °C
ST	+16 °C hasta 38 °C
T	+16 °C hasta 43 °C

### Hueco de montaje

Es imprescindible tener en cuenta las medidas exactas del hueco de montaje a fin de poder realizar una instalación sin problemas el aparato y conservar la óptica del frontal del mueble.

Hay que prestar una atención particular a que el hueco de montaje tenga forma rectangular. Las paredes laterales del hueco no deberán tener salientes, escalones ni irregularidades.

La forma rectangular del hueco se puede comprobar mediante un nivel de burbuja, una medición en diagonal, etc.

Las paredes laterales y el remate superior del mueble deberán tener un espesor mínimo de 16 mm.

### Muebles adyacentes

Atornillar fijamente el aparato nuevo a los armarios laterales y superiores.

Por ello deberá prestarse atención a que los armarios superiores a los que se vayan fijar muebles, se encuentren a su vez fijamente sujetos a la pared o base de soporte correspondiente.

El zócalo deberá tener un espesor mínimo de 19 mm.

### Base de apoyo

#### **⚠ Atención**

**¡Los aparatos completamente cargados tienen un gran peso! Las referencias del peso de los diferentes modelos figuran en la tabla inferior:**

Modelo	Peso (cargado)
Frigorífico 60,3 cm	aprox. 400 kg
Frigorífico 75,6 cm	aprox. 500 kg
Congelador 45,1 cm *	aprox. 250 kg
Congelador 60,3 cm *	aprox. 350 kg
Congelador 75,6 cm *	aprox. 425 kg
Conservador de vinos 45,1 cm	aprox. 245 kg
Conservador de vinos 60,3 cm	aprox. 310 kg

\* sin dispensador de agua/hielo

Con objeto de asegurar la instalación y el funcionamiento correctos del aparato, la base de apoyo (piso) deberá ser plana y horizontal.

El material del piso (suelo) deberá ser sólido y resistente.

El suelo en la zona de instalación tiene que tener la misma altura que el resto de la habitación.

A causa del elevado peso de un aparato completamente cargado, el suelo tiene poseer una gran capacidad sustentadora. En caso de duda deberá consultarse a un arquitecto.

---

## Conexión a la red eléctrica

No utilizar cables de prolongación ni distribuidores. El aparato sólo deberá conectarse a una toma de corriente fijamente instalada.

La toma de corriente deberá ser libremente accesible. El aparato deberá conectarse a la red eléctrica de 220–240 V/50 Hz a través de una toma de corriente instalada reglamentariamente. La toma de corriente debe estar protegida con un fusible de 10–16 amperios.

En los aparatos destinados a países fuera del continente europeo deberá verificarse si los valores de la tensión de conexión y el tipo de corriente que figuran en la placa de características del aparato coinciden con los de la red nacional. En caso de que fuera necesario sustituir el cable de conexión a la red eléctrica, esto sólo podrá ser efectuado por electricistas o técnicos especializados del ramo.

### Peligro

**No conectar el aparato en ningún caso a conectores electrónicos para ahorro energético ni tampoco a rectificadores inversos que transforman la corriente continua en corriente alterna de 230 V (por ejemplo instalaciones de energía solar, redes eléctricas de buques).**

---

## Conexión del aparato a la red de agua

El funcionamiento del dispensador automático de hielo requiere la conexión a una tubería de alimentación de agua fría. La presión de red deberá ser de 1,7 a 10 bares. La instalación deberá cumplir las normas y disposiciones locales sobre fontanería.

En la tubería de alimentación de agua fría deberá montarse un dispositivo (válvula) de bloqueo anti-retorno.

A válvula de bloqueo no deberá estar situada detrás del aparato. Se aconseja situar la válvula de bloqueo bien junto al aparato, bien en cualquier otro lugar perfecta y libremente accesible.

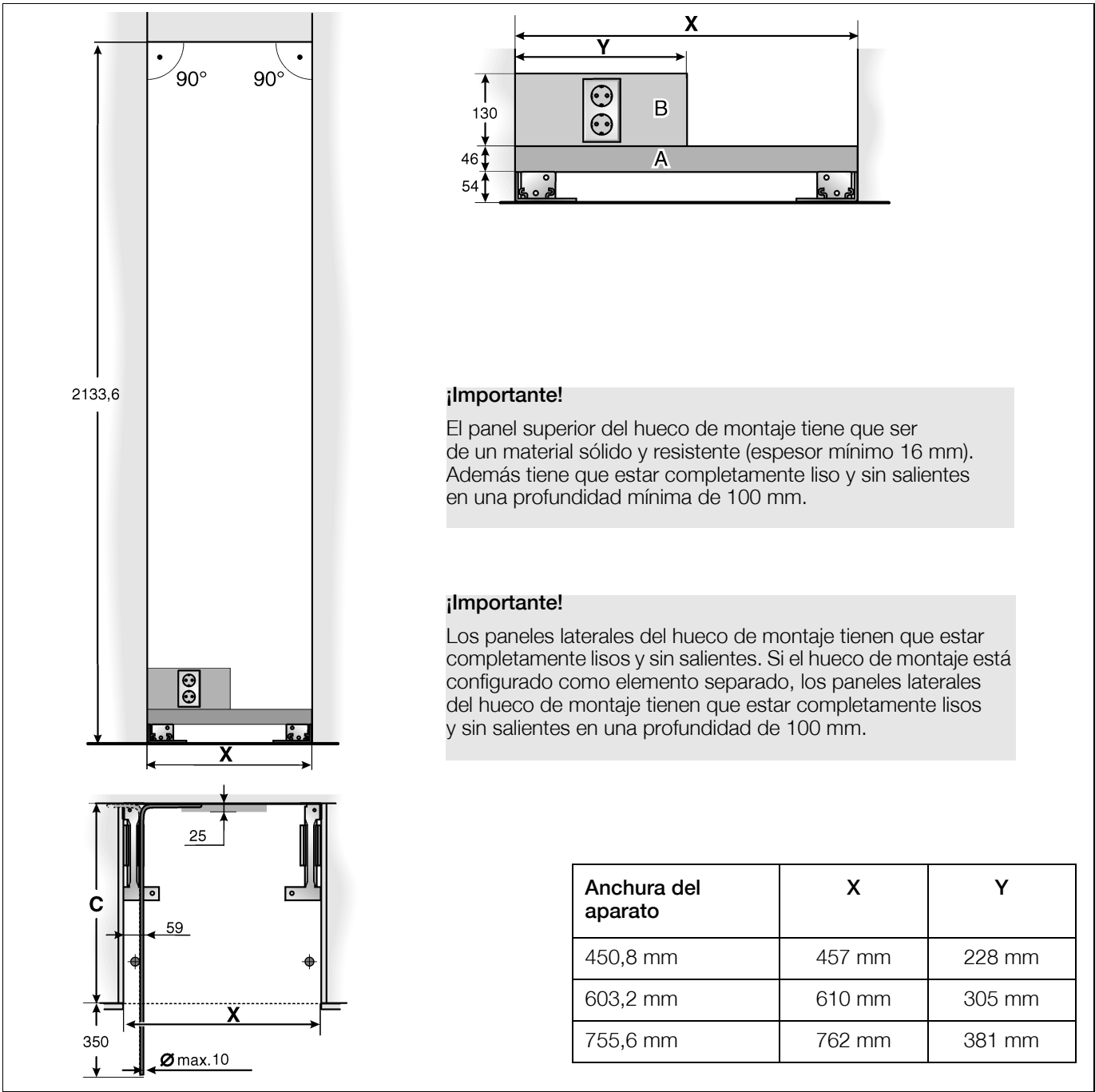
Al realizar la instalación de la conexión a la red de agua deberán observarse las medidas y cotas de instalación prescritas. Más detalles a este respecto figuran en el capítulo «Cotas y medidas del hueco de montaje», página 7.

### **Advertencias en caso de que la tubería para la alimentación de agua fría del aparato no estuviera incluida en el volumen de suministro del mismo:**

- Para la conexión del aparato a la red pública de agua potable sólo se podrán utilizar las tuberías específicas aptas para la red de agua potable, debiéndose observar estrictamente las normas nacionales vigentes, así como las disposiciones de la empresa local de abastecimiento de agua.
- El diámetro exterior máximo admisible de la tubería de agua (sin elementos de unión) es de 10 mm.

# Cotas y medidas del hueco de montaje de montaje

## Instalación como aparato individual



### Leyenda:

- A Zona para la instalación de la conexión a la red de agua
- B Zona para la instalación de la conexión a la red eléctrica
- C Profundidad del hueco de montaje, en función del diseño de la cocina  
C = como mínimo 610 mm!

### Advertencia:

El hueco de montaje deberá tener forma rectangular. Las paredes laterales del mismo no deberán tener salientes, escalones ni irregularidades.

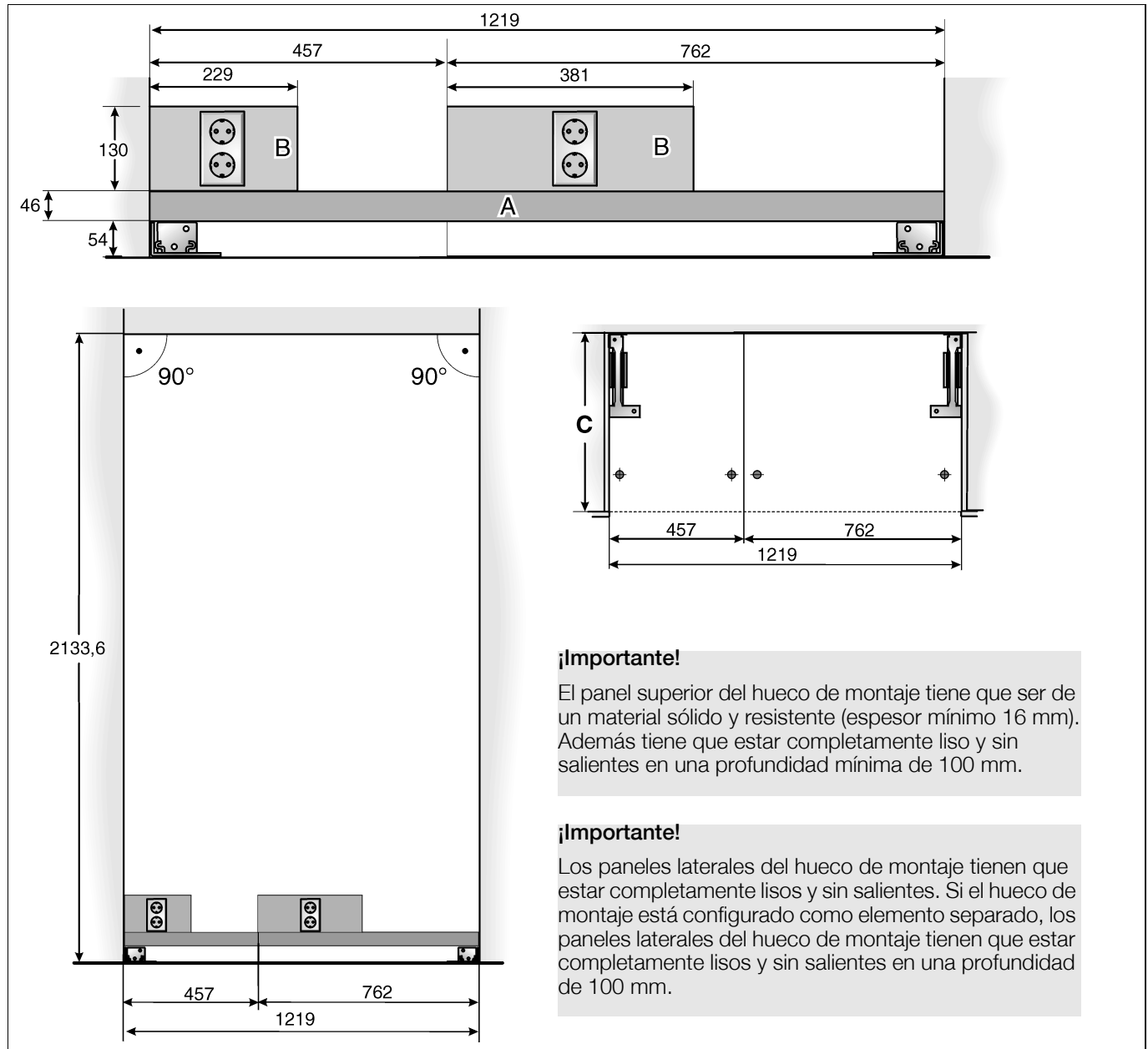
## Instalación side by side

Las medidas del hueco de montaje facilitadas más arriba son también válidas para la instalación de dos aparatos uno junto al otro.

La anchura total del hueco de montaje se obtiene sumando las anchuras de hueco individuales para cada aparato.

Ejemplo:

Congelador de 45,1 cm de anchura/  
Frigorífico con 75,6 cm de anchura



### ¡Importante!

El panel superior del hueco de montaje tiene que ser de un material sólido y resistente (espesor mínimo 16 mm). Además tiene que estar completamente liso y sin salientes en una profundidad mínima de 100 mm.

### ¡Importante!

Los paneles laterales del hueco de montaje tienen que estar completamente lisos y sin salientes. Si el hueco de montaje está configurado como elemento separado, los paneles laterales del hueco de montaje tienen que estar completamente lisos y sin salientes en una profundidad de 100 mm.

### Legenda:

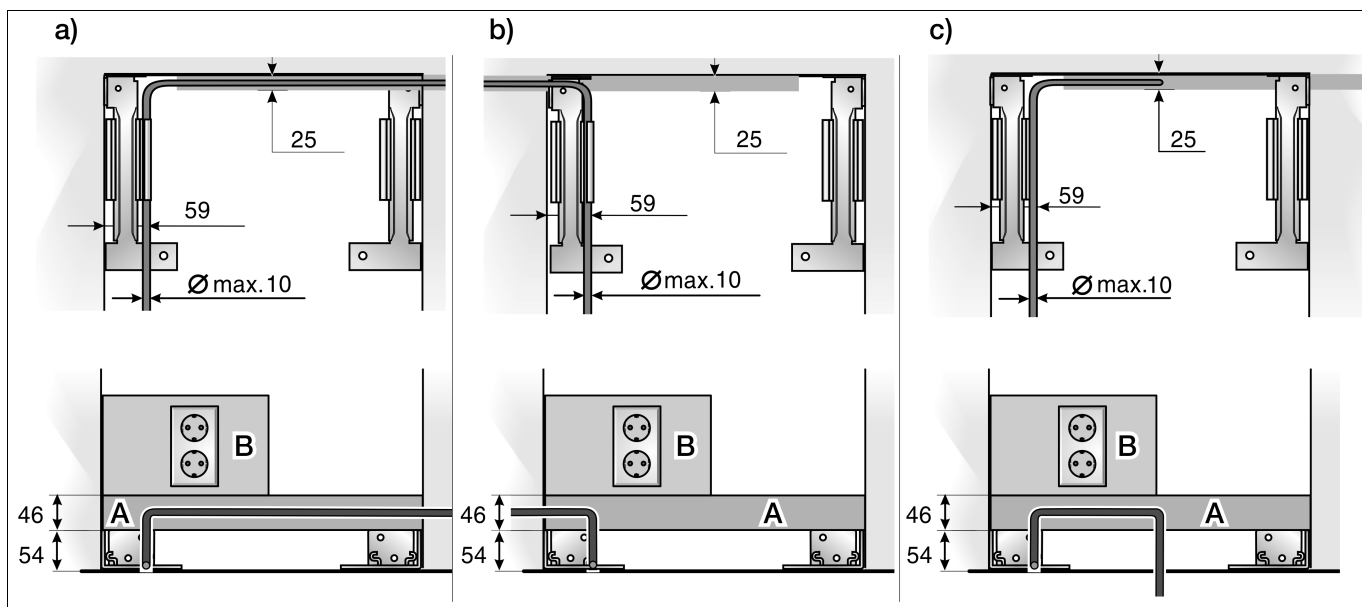
- A Zona para la instalación de la conexión a la red de agua
- B Zona para la instalación de la conexión a la red eléctrica
- C Profundidad del hueco de montaje, en función del diseño de la cocina  
C = como mínimo 610 mm!

### Advertencia:

El hueco de montaje deberá tener forma rectangular. Las paredes laterales del mismo no deberán tener salientes, escalones ni irregularidades.

## Posición de la conexión a la red de agua

La tubería de alimentación se puede instalar en el lado derecho (a), en el lado izquierdo (b) o en el espacio debajo del aparato (c).

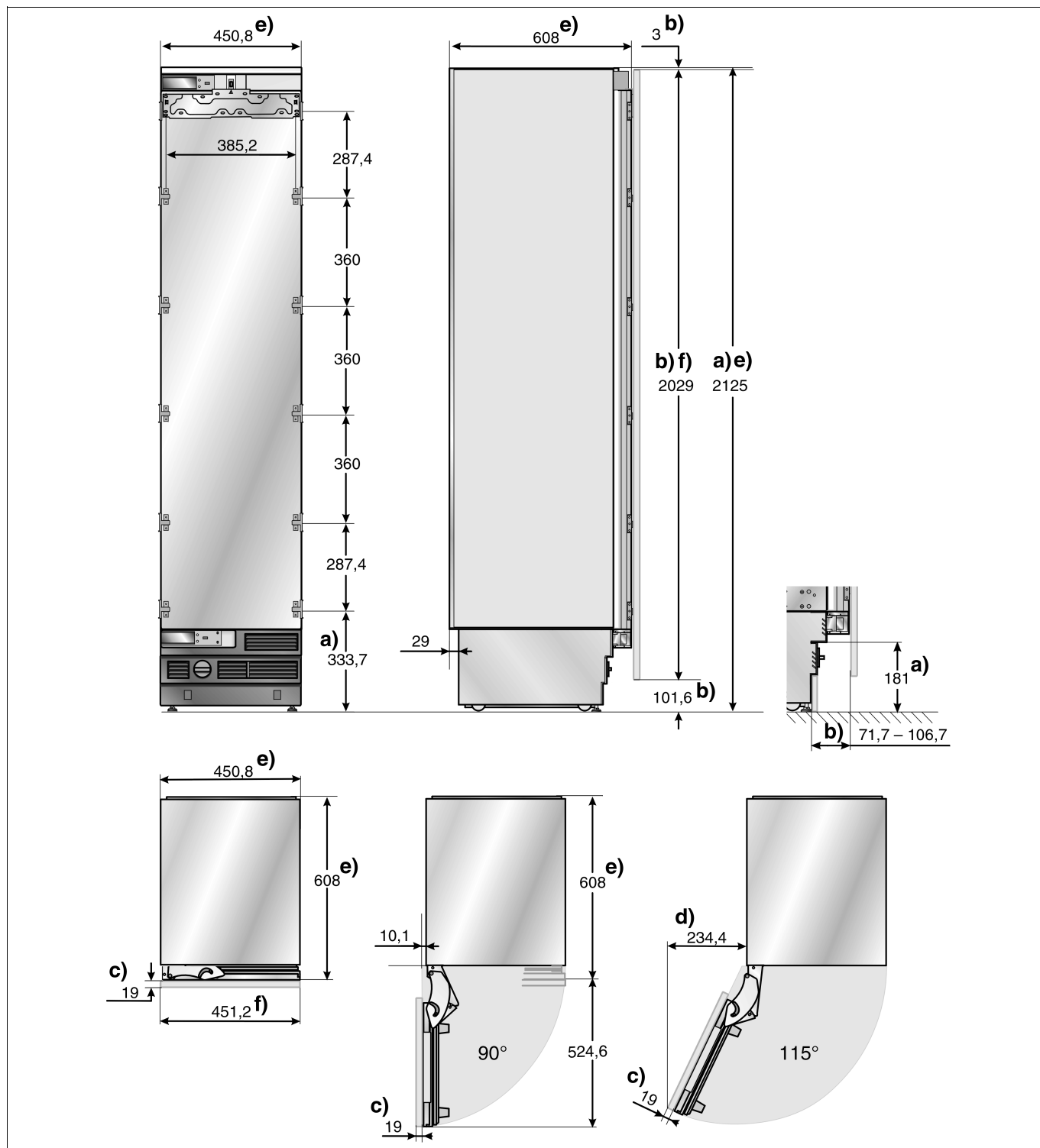


### Leyenda:

- A Zona para la instalación de la conexión a la red de agua
- B Zona para la instalación de la conexión a la red eléctrica

## Medidas de los aparatos

### Aparatos de 45,1 cm – Congeladores con/sin dispensador de agua/hielo



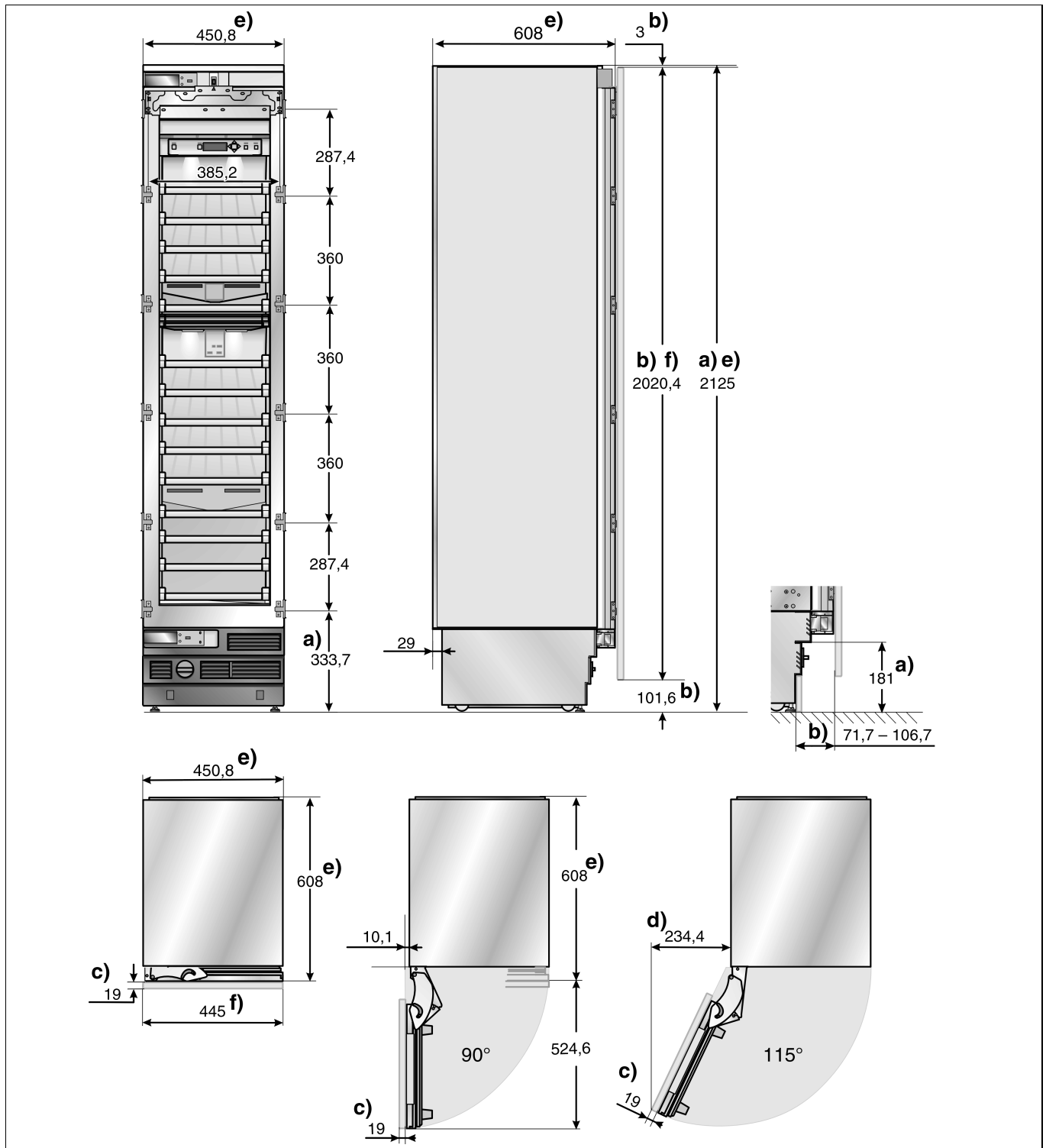
#### Leyenda:

El ejemplo de instalación seleccionado tiene un frontal de mueble corrido.

- a) Margen de ajuste de las patas del aparato +35 mm/-13 mm.
- b) Los valores pueden divergir.
- c) El espesor del revestimiento de la puerta puede divergir.

- d) Esta medida puede divergir en función de la instalación, del espesor de la puerta del mueble a montar y de los muebles adyacentes.
- e) Medidas del aparato
- f) Medidas de la puerta del mueble

## Aparatos de 45,1 cm – Conservador de vinos



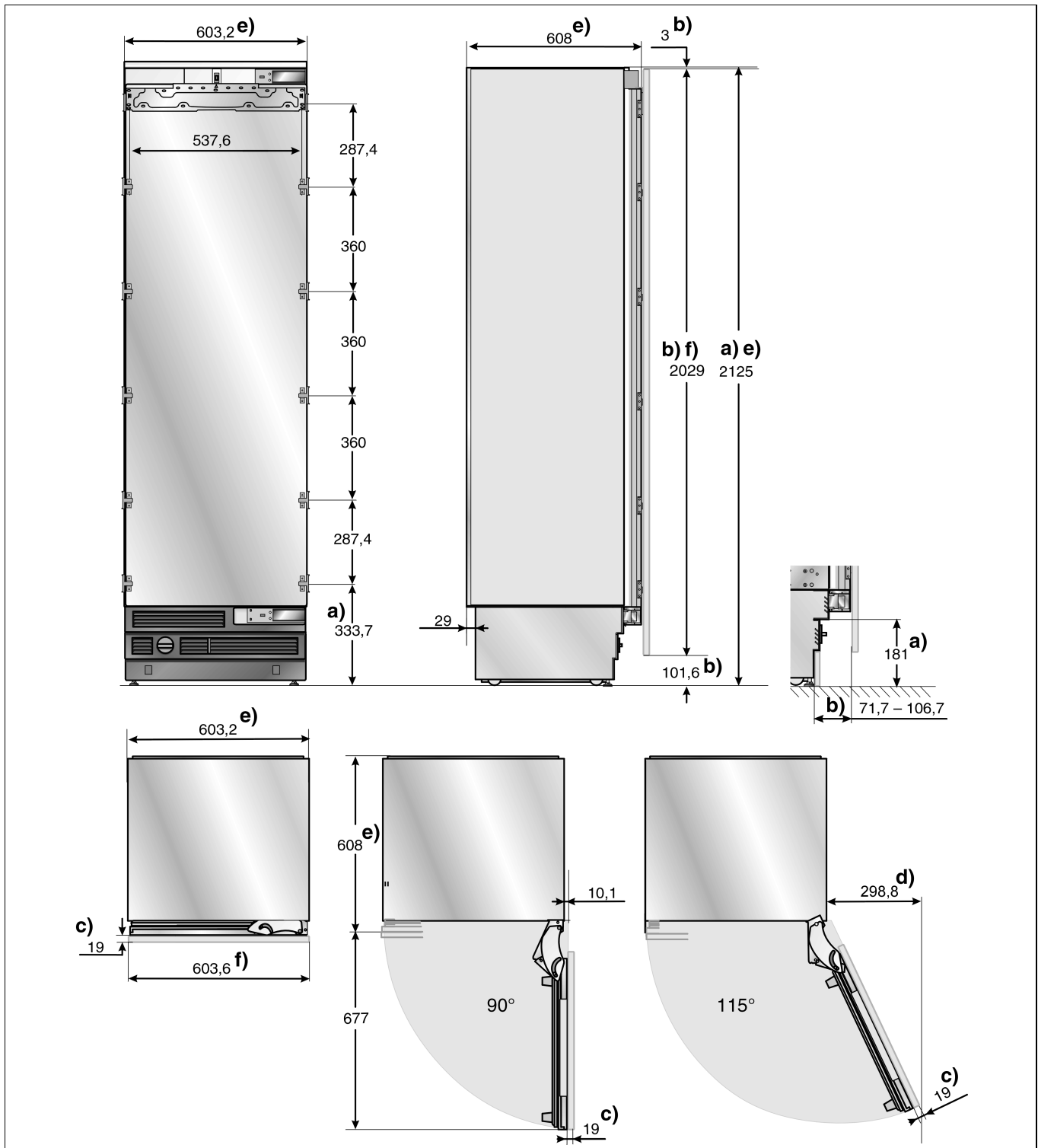
### Leyenda:

El ejemplo de instalación seleccionado tiene un frontal de mueble corrido.

- a) Margen de ajuste de las patas del aparato +35 mm/ -13 mm.
- b) Los valores pueden divergir.
- c) El espesor del revestimiento de la puerta puede divergir.

- d) Esta medida puede divergir en función de la instalación, del espesor de la puerta del mueble a montar y de los muebles adyacentes.
- e) Medidas del aparato
- f) Medidas de la puerta del mueble

## Aparatos de 60,3 cm – Frigorífico y congeladores con/sin dispensador de agua/hielo



### Leyenda:

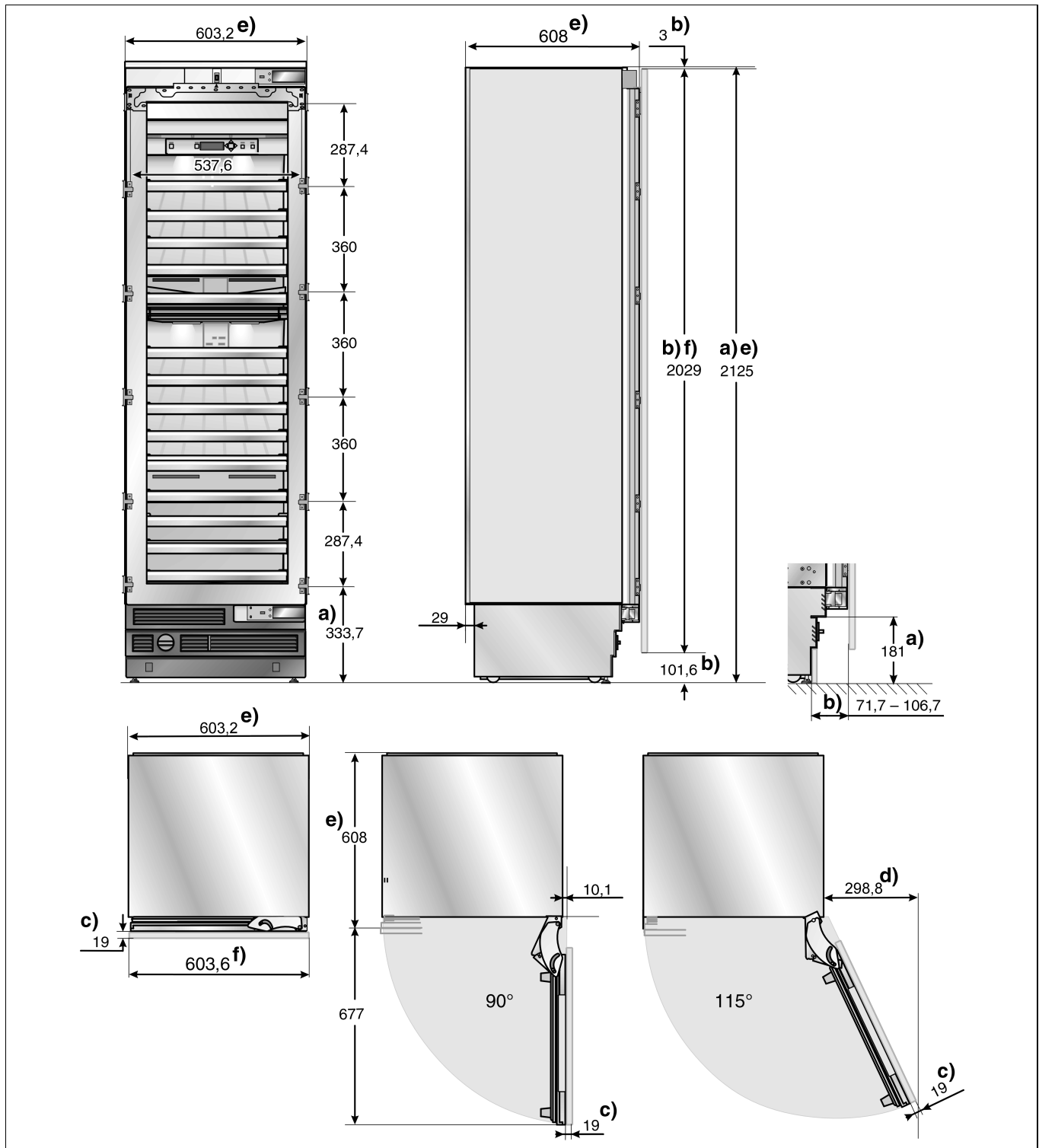
El ejemplo de instalación seleccionado tiene un frontal de mueble corrido.

- a) Margen de ajuste de las patas del aparato +35 mm/-13 mm.
- b) Los valores pueden divergir.
- c) El espesor del revestimiento de la puerta puede divergir.

- d) Esta medida puede divergir en función de la instalación, del espesor de la puerta del mueble a montar y de los muebles adyacentes.
- e) Medidas del aparato
- f) Medidas de la puerta del mueble



## Aparatos de 60,3 cm – Conservador de vinos



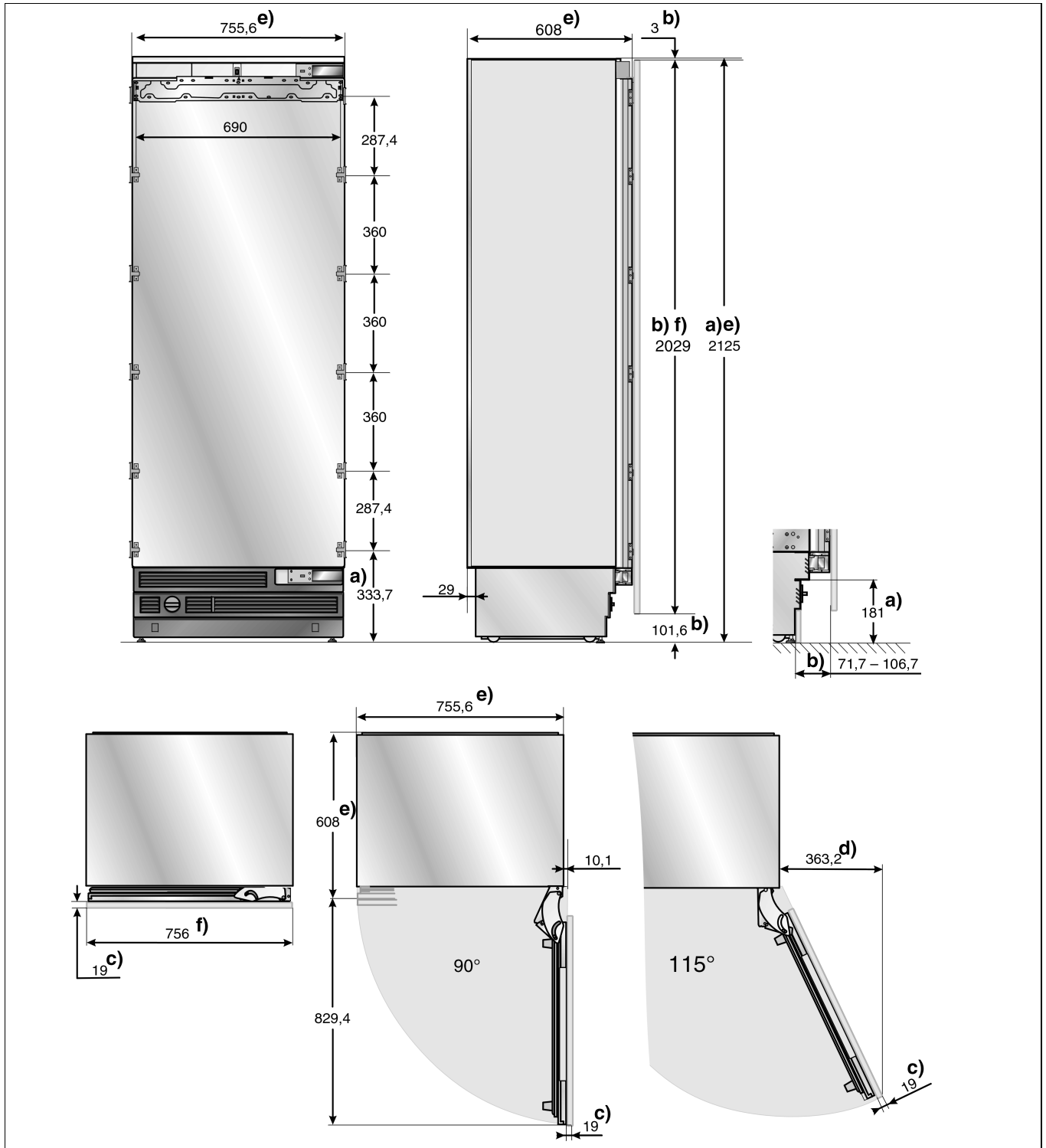
### Leyenda:

El ejemplo de instalación seleccionado tiene un frontal de mueble corrido.

- a) Margen de ajuste de las patas del aparato +35 mm/-13 mm.
- b) Los valores pueden divergir.
- c) El espesor del revestimiento de la puerta puede divergir.

- d) Este medida puede divergir en función de la instalación, del espesor de la puerta del mueble a montar y de los muebles adyacentes.
- e) Medidas del aparato
- f) Medidas de la puerta del mueble

## Aparatos de 75,6 cm – Frigoríficos y congeladores



**Leyenda:**

El ejemplo de instalación seleccionado tiene un frontal de mueble corrido.

- Margen de ajuste de las patas del aparato +35 mm/-13 mm.
- Los valores pueden divergir.
- El espesor del revestimiento de la puerta puede divergir.

- d) Esta medida puede divergir en función de la instalación, del espesor de la puerta del mueble a montar y de los muebles adyacentes.

- e) Medidas del aparato
- f) Medidas de la puerta del mueble

---

## Accesorios y herramientas necesarias

### Volumen de suministro (elementos incluidos en el equipo de serie)

- Instrucciones de montaje
- Instrucciones de uso
- Accesorios necesarios para el montaje

### Accesorios opcionales

- Accesorios para la instalación side by side  
Para la unión permanente de dos aparatos, por ejemplo la instalación combinada de un congelador junto a un frigorífico.
- Calefacción lateral adicional  
Se requiere cuando la distancia entre dos aparatos es inferior a 160 mm.
- Elemento de unión de las puertas del mueble  
Para unir dos puertas de mueble (véase la explicación en la página 29). Se pueden emplear sin necesidad de trabajos previos para las puertas de mueble con altura estándar.

### Herramientas

- Destornillador eléctrico T20
- Destornillador T20 para tornillos Torx
- Puntas Torx T20 con soporte magnético
- Llave de vaso 8 mm
- Brocas para madera, diversos tamaños
- Llave fija, ancho de boca 13 mm
- Llave inglesa
- Cuchilla con cuchilla ajustable
- Cinta métrica, de metal
- Escuadra con respaldo
- Niveles de burbuja de 60 y 120 cm
- Reglas de nivelar  
para aparatos individuales, 120 cm de longitud  
para instalación side by side de dos aparatos, longitud mínima 200 cm

### Otros accesorios

- Escalera
- Carretilla
- Taladradora para practicar agujeros en la pared y el suelo
- Bracas de diferentes tamaños, para efectuar taladros en diferentes materiales
- Tabla de madera (como mínimo 8 x 10 cm) como dispositivo antivuelco alternativo, la longitud se seleccionará en función de la anchura del hueco de montaje
- Tornillos para madera de diferentes tamaños
- Tornillo (métrica 8, longitud mínima 80 mm), tuerca
- Material protector delgado (como máx. 1,5 mm de espesor) para preservar el suelo (por ejemplo de linóleo) contra posibles daños
- Material protector adecuado para cubrir y proteger los armarios (por ejemplo envolturas o láminas protectoras)
- Cinta adhesiva

#### Advertencia:

Verificar antes de usar la cinta adhesiva si ésta deja restos de adhesivo en las superficies de los componentes. En caso de que así fuera, no deberá usarse en aparatos con superficies delicadas y de alta calidad.

# Instrucciones de montaje

Las presentes instrucciones de montaje son válidas para diferentes modelos de aparato;

por ello puede ser posible que se muestren en las ilustraciones detalles y características de equipamiento que no concuerdan con las de su aparato concreto.

Las operaciones específicas que fueran necesarias para los diferentes modelos de aparato se señalan en cada caso.

## 1. Verificar el hueco de montaje

### ⚠ Atención

**Con objeto de asegurar una instalación impecable y la integración óptima del aparato en la fila de muebles, deberá verificarse con toda atención si las medidas del hueco de montaje corresponden a las medidas exigidas en las instrucciones de montaje.**

- Verificar el piso (base de apoyo del aparato).  
Observar las instrucciones que se facilitan en el aparato «Instalación del aparato», página 5.
- Verificar las cotas del hueco de montaje.
- Cerciorarse de que el hueco de montaje posee forma rectangular.
- Verificar el emplazamiento de la toma de corriente.  
Observar adicionalmente las indicaciones que se facilitan en los capítulos «Conexión a la red eléctrica», página 6 y «Cotas y medidas del hueco de montaje», página 7.
- Verificar el emplazamiento de la conexión a al red de agua (sólo los modelos con fabricante de hielo).  
Observar adicionalmente las indicaciones que se facilitan en los capítulos «Conexión del aparato a la red de agua», página 6 y «Cotas y medidas del hueco de montaje», página 7.
- Verificar la estabilidad y sujeción de los armarios adyacentes. Todos los armarios situados en el entorno del aparato tienen que estar fijamente sujetos a la pared.
- Cerciorarse de que al abrir la puerta del aparato, ésta no entre en contacto con los muebles adyacentes (ángulo de apertura de la puerta).

## 2. Transportar el aparato

### ⚠ Peligro

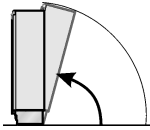

**El aparato es muy pesado. Proceder con sumo cuidado a fin de no ocasionar lesiones a otras personas u originar o daños o desperfectos en el aparato.**

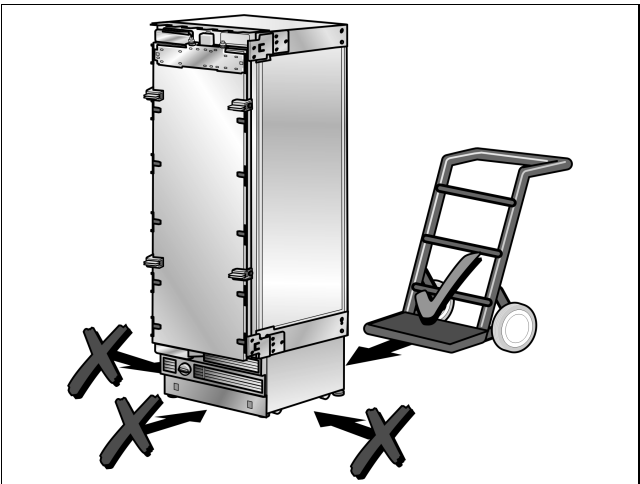
Transportar el aparato hasta su emplazamiento previsto mediante una carretilla adecuada al entorno y aparato.

Asegurar el aparato contra posible vuelco durante el transporte.

El aparato tiene una altura de 2.125 mm. Si las circunstancias constructivas no permiten el transporte del aparato en posición vertical, éste también se puede colocar en posición horizontal.

Al colocar el aparato en posición vertical deberá tenerse en cuenta la altura mínima del lugar de emplazamiento que se detalla en la siguiente tabla:

	Levantar el aparato por su lado posterior	Colocar el aparato en posición vertical por el panel lateral
		
Todos los modelos	Altura mínima 218,5 cm	¡No colocar nunca el aparato en posición vertical por el panel lateral!



- Transportar el aparato con ayuda de una carretilla adecuada.

### 3. Retirar el material de embalaje

#### ⚠ Peligro

- El aparato puede volcar al desembalarlo.
- El aparato es muy pesado.
- El aparato puede volcar hacia adelante en caso de abrir la puerta.

Para evitar daños o desperfectos en el piso durante la instalación:

- Colocar y fijar una alfombra o algo similar con cinta adhesiva en la zona situada delante del lugar de emplazamiento previsto.
- Desembalar del aparato:  
Retirar el cartón de embalaje. Cortar el cartón cuidadosamente con un cuchillo a fin de no causar desperfectos en las superficies del aparato.

Retirar el material de embalaje

Fijar el cable de conexión con cinta adhesiva en la parte posterior del aparato.

Soltar los seguros de transporte y retirar el aparato del palet de transporte, alzándolo a tal efecto – ¡prestar atención al elevado peso del aparato!

Retirar los accesorios sujetos al cuerpo exterior del aparato.

Guardar las tiras adhesivas de los accesorios sujetos al aparato. Servirán posteriormente para fijar las protecciones de los bordes en las paredes del hueco de montaje (véase el capítulo 9.).

Abir las puertas del aparato cuidadosamente – ¡existe peligro de vuelco! – y retirar los accesorios y el material de montaje de su interior. Cerrar la puerta.

#### ⚠ Peligro

**Retirar los seguros de transporte de las bandejas y cajones del aparato sólo una vez que se ha instalado éste en su emplazamiento definitivo, de lo contrario podrían sufrir daños.**

- Verificar si el aparato presenta huellas de daños o desperfectos debidos al transporte.

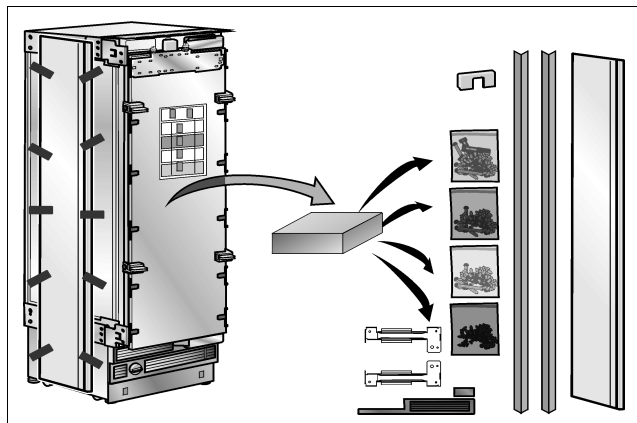
Si se constataran daños o desperfectos visibles, no deberá instalarse el aparato. En caso de duda deberá contactarse el distribuidor en donde se adquirió el aparato.

### 4. Preparativos para el montaje

Desembalar el material de montaje y los accesorios.

Con objeto de facilitar su identificación y posterior asignación a los diferentes pasos de trabajo, los embalajes tienen distintos colores.

¡Prestar atención a este efecto a la hoja orientativa sujeta el aparato!



### 5. Cambiar el sentido de apertura de la puerta

#### ⚠ Atención

**Eliminar la tensión del muelle de la bisagra antes de realizar cualquier trabajo en las bisagras – ¡peligro de lesiones!**

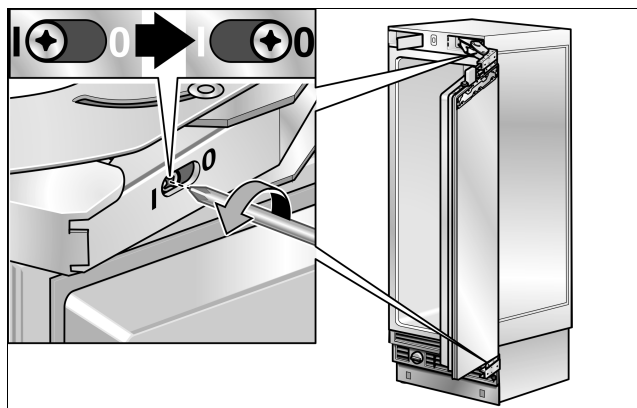
#### Advertencia:

En los congeladores equipados con dispensador de agua/hielo, no puede modificarse el sentido de apertura de la puerta.

El sentido de apertura de la puerta se puede modificar en función del emplazamiento concreto seleccionado para el aparato.

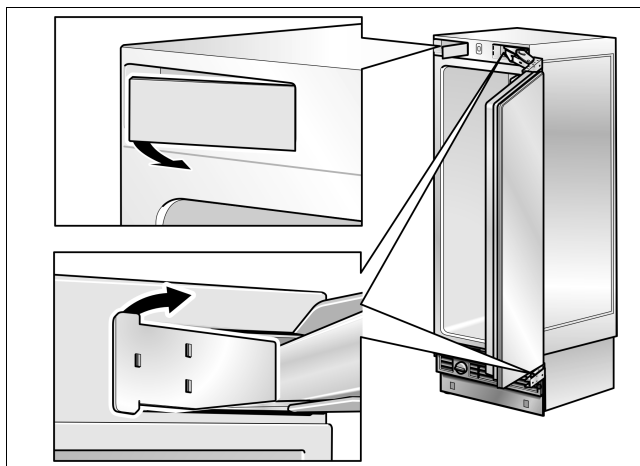
En caso de no tener que modificar el sentido de apertura de la puerta, puede proseguirse con el siguiente paso.

#### Eliminar la tensión de los muelles

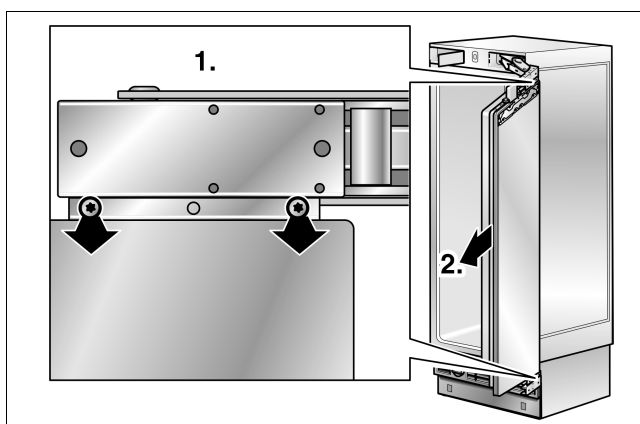


- Eliminar la tensión de los muelles de las bisagras. A este efecto deberá desplazarse el tornillo de la posición I a la posición 0.

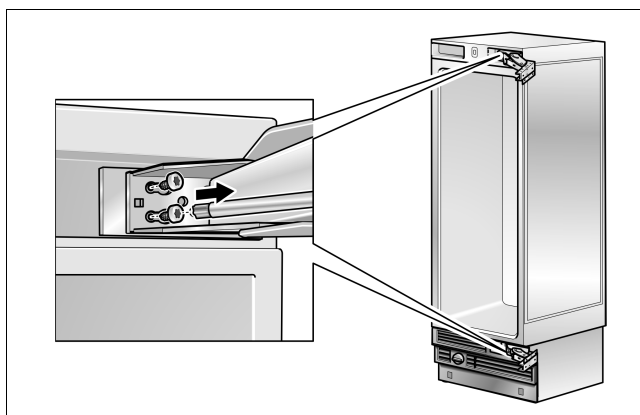
## Cambiar el sentido de apertura de la puerta



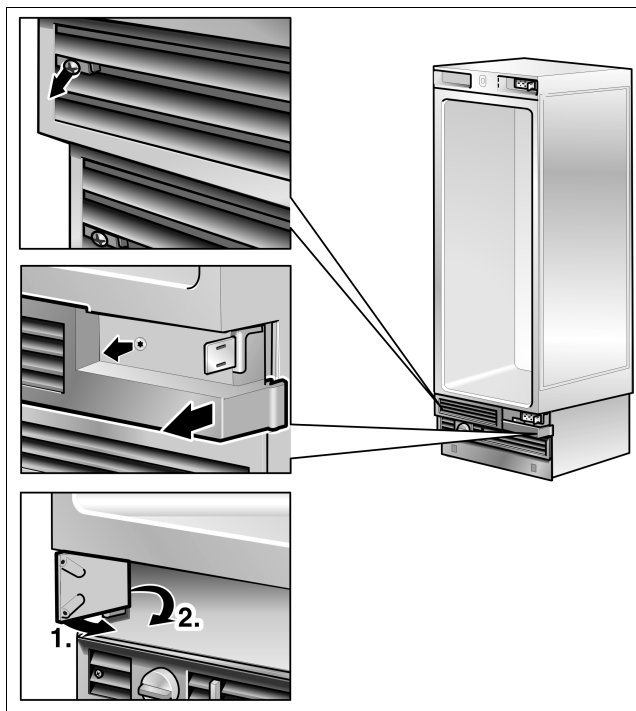
- Retirar las protecciones de las bisagras.



- Desmontar la puerta.

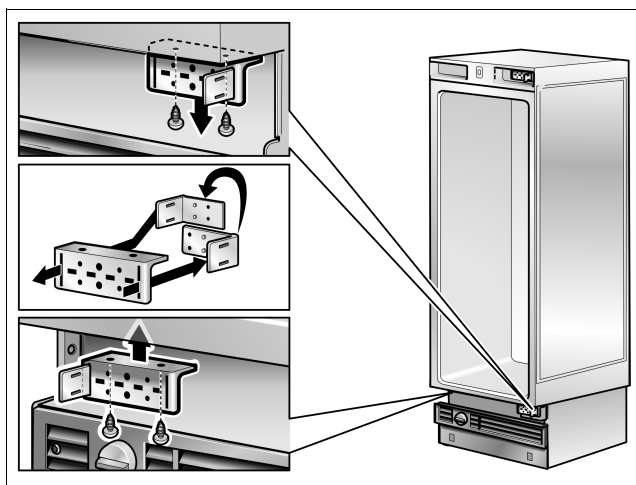


- Retirar las bisagras.

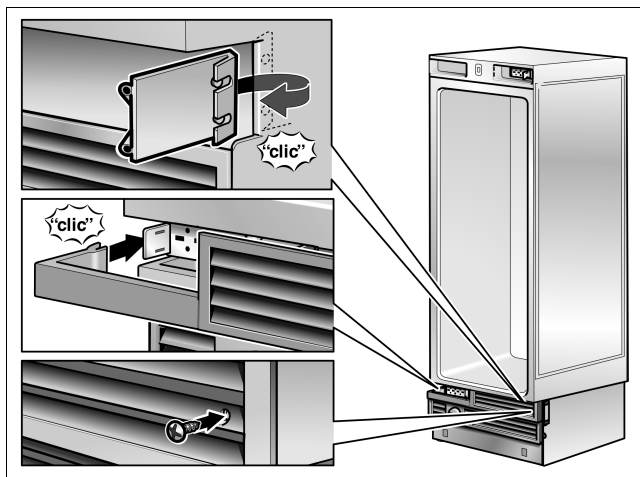


- Retirar parte de la rejilla de ventilación.

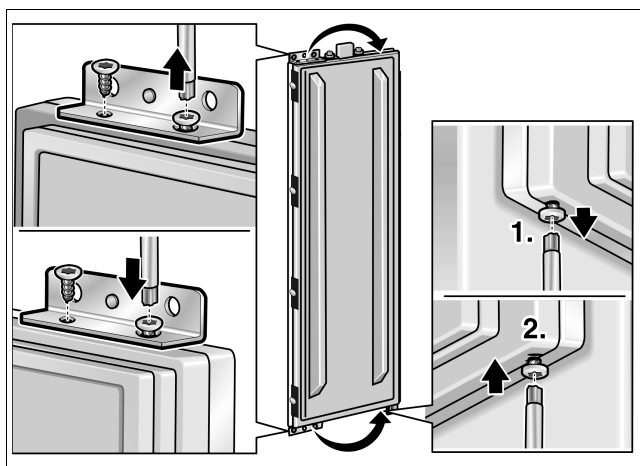
El equipo del aparato incluye una rejilla de ventilación para el caso de tener que modificar el sentido de apertura de la puerta. Utilizar estos elementos al proseguir con el montaje.



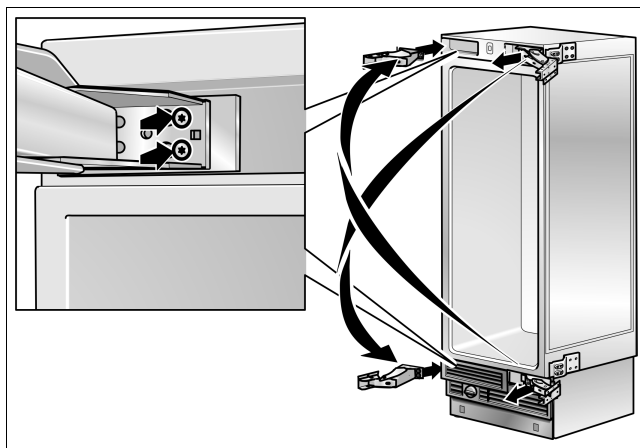
- Montar las escuadras de las bisagras en el lado opuesto.



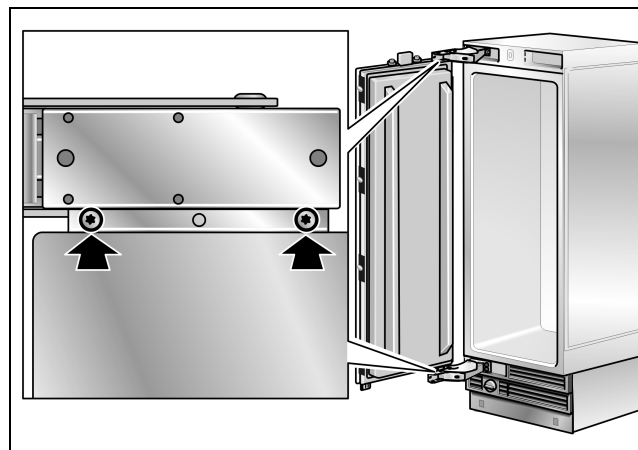
- Encajar la pieza de plástico de la nueva rejilla de ventilación.
- Montar la nueva rejilla de ventilación.



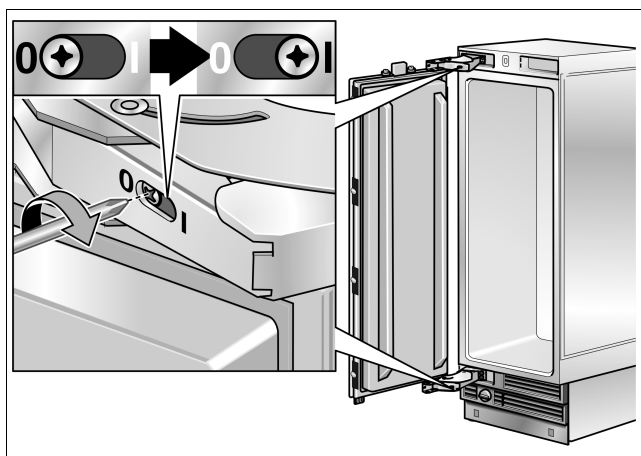
- Montar las piezas de sujeción de la puerta en el lado opuesto.



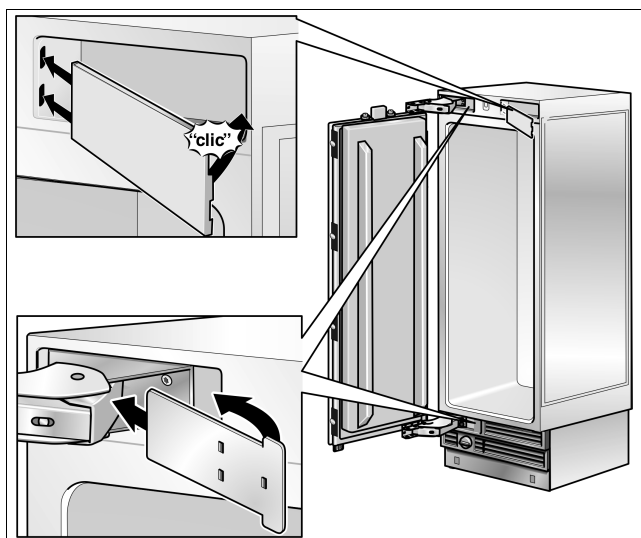
- Montar las bisagras en el aparato. Modificar la posición de las bisagras en cruz.



- Montar y atornillar la puerta en las bisagras.



- Tensar los muelles de la bisagra. Desplazar a tal efecto el tornillo de la posición 0 y a la posición I.



- Montar las protecciones de las bisagras.

## 6. Preparar el hueco de montaje

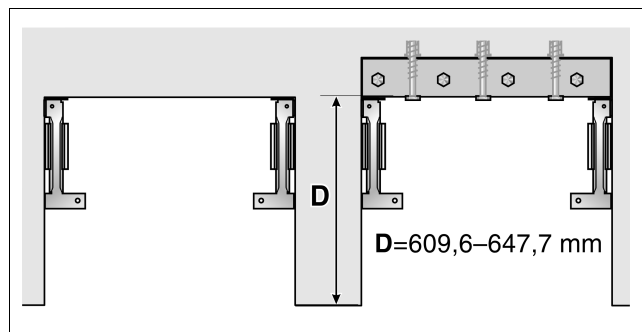
### ⚠ Peligro

**Cerciorarse de que en la zona de la instalación del aparato no se encuentran cables eléctricos ni tubos o tuberías que pudieran perforarse con los tornillos – ¡peligro de lesiones o daños!**

### Advertencias relativa al seguro antivuelco:

- Para cada aparato se requieren dos dispositivos (regletas) antivuelco.
- En la combinación side by side se requieren un total de dos dispositivos (regletas) antivuelco.
- El juego suministrado con el aparato incluye tornillos para diferentes bases de apoyo. Seleccionar los tornillos de sujeción en función de las características y circunstancias locales.
- En caso de no poder asegurar firmemente las regletas antivuelco y el aparato con los tornillos de sujeción suministrados con éste, deberá seleccionarse otro modo de sujeción adecuado de las regletas antivuelco.
- En algunas opciones de montaje puede ser necesario enroscar oblicuamente en el panel posterior los tornillos necesarios para la sujeción de las regletas antivuelco.
- Fijar los puntos de sujeción de las regletas antivuelco.

Fijar las cotas concretas según se detalla en el capítulo «Cotas y medidas del hueco de montaje», página 7.



- En caso de que la posición del hueco de montaje fuera más baja que el aparato, deberá colocarse una tabla gruesa detrás de la regleta antivuelco y atornillarla firmemente al piso (suelo) o la pared.

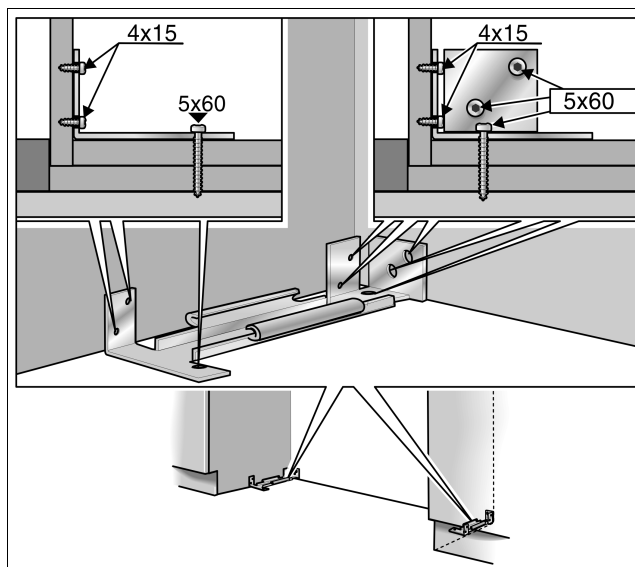
¡La longitud de la tabla de madera deberá corresponder a la anchura del hueco de montaje!

### Advertencia importante:

¡Atornillar siempre en lo posible la tabla de madera al panel posterior del hueco de montaje!

## Piso de madera

Para este tipo de piso (suelo) deberán emplearse los tornillos para madera (5 x 60 mm y 4 x 15 mm) suministrados con el aparato.



- Practicar los taladros de guía:  
3 mm para los tornillos para madera (5 x 60 mm)  
2 mm para los tornillos para madera (4 x 15 mm)  
Prestar atención a que los tornillos de 5 x 60 mm penetren como mínimo 19 mm en el piso macizo.
- Atornillar las regletas antivuelco. Cerciorarse de que los tornillos están apretados!

## Piso de hormigón

### ⚠ ¡Atención!

**Al instalar los anclajes de fondo o manipularlos, deberán llevarse siempre gafas y ropa protectoras – ¡peligro de lesiones!**

Los anclajes de fondo no son adecuados para su uso en muros de construcción ligera, como por ejemplo ladrillos normales o huecos.

¡No usar los anclajes de fondo en pisos de hormigón fresco, aún no endurecido!

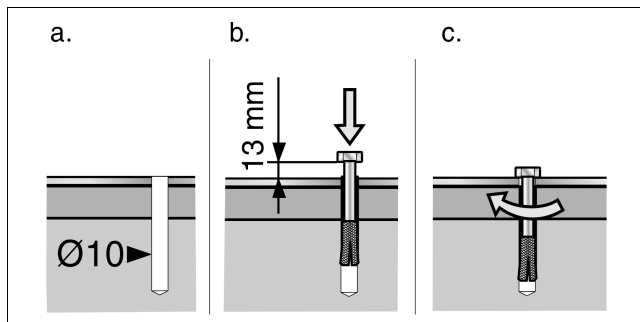
¡No usar brocas avellanadoras para practicar los taladros en el piso de hormigón!

Utilizar los anclajes de fondo y los tornillos M8.

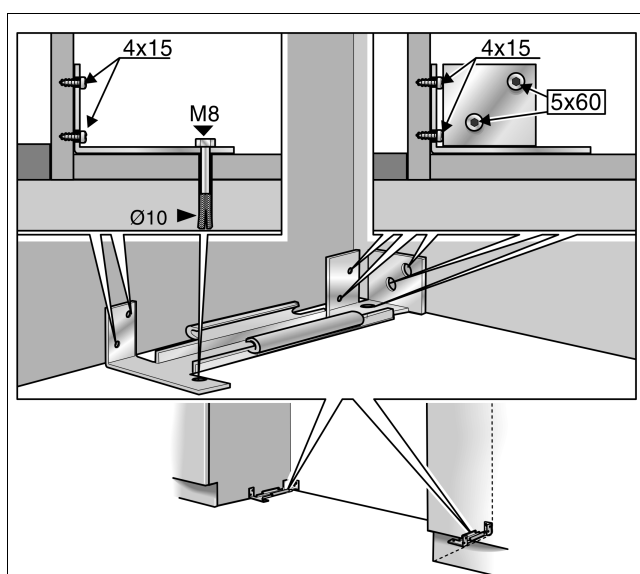
Utilizar adicionalmente los tornillos para madera suministrados con el aparato (5 x 60 mm y 4 x 15 mm).

- Practicar un taladro de 10 mm de diámetro y una profundidad algo superior a la profundidad de introducción del tornillo. Utilizar la broca suministrada con el aparato.
- Limpiar el taladro o prolongarlo un poco más.





- Enroscar a mano el tornillo en el taco, hasta percibir una resistencia.
- Introducir cuidadosamente el taco con el tornillo enroscado en el taladro, hasta que la cabeza del tornillo se encuentre a una distancia de aprox. 13 mm respecto al seguro antivuelco.
- Apretar el tornillo.



- Utilizar adicionalmente los tornillos para madera suministrados con el aparato (en caso de que el tipo de piso lo permita).

## 7. Montar un seguro antivuelco adicional

### Advertencia importante:

¡Atornillar siempre en lo posible la tabla de madera al panel posterior del hueco de montaje!

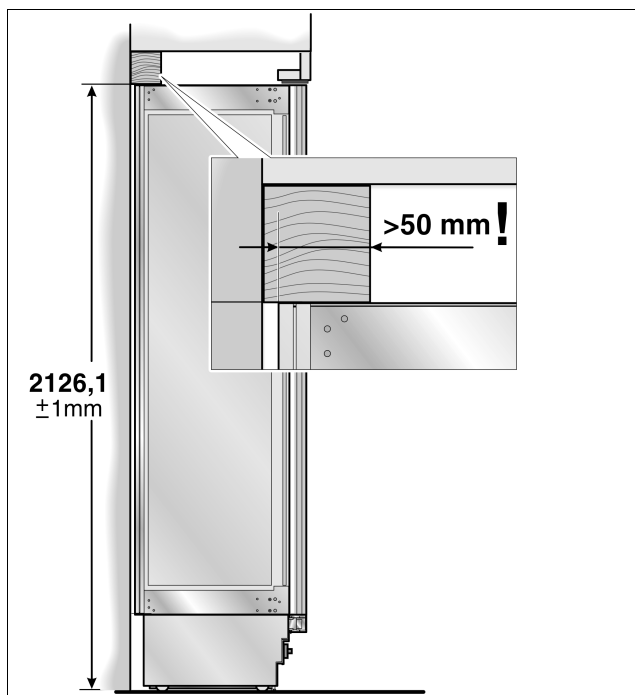
En caso de no poder asegurar firmemente las regletas antivuelco, se puede utilizar una viga de madera situada por encima del aparato como seguro antivuelco alternativo. Prestar atención en este caso a que no exista ningún espacio libre entre la viga y el aparato.

- Cortar una tabla de madera (sección transversal mínima 8 x 10 mm) en la longitud necesaria.

La longitud de la tabla deberá coincidir con la anchura del hueco de montaje!

### Advertencias:

- Si el hueco de montaje tuviera una mayor profundidad que el aparato, deberá seleccionarse una viga más gruesa o colocarse dos consecutivas.
- La tabla deberá superponerse al aparato por lo menos en 50 mm.



- Marcar la altura de instalación (borde inferior de la tabla) en el panel posterior del hueco de montaje.
- Seleccionar los tornillos en función del espesor de la tabla de madera. Longitud = como mínimo 2,5 x el espesor de la tabla; diámetro 12 ó 14 mm.

### Advertencia:

Seleccionar el número de tornillos en función de la anchura del hueco de montaje de tal modo, que la tabla de madera quede fijamente instalada.

Según el tipo de piso:

- Localizar el soporte en la parte posterior del hueco de montaje y marcar los taladros en función de la posición de éste en la tabla de madera.
- 
- Fijar unos tacos adecuados en el panel posterior del hueco de montaje.
- Practicar los taladros correspondientes en la tabla de madera.
- Atornillar la tabla de madera al panel posterior del hueco de montaje.



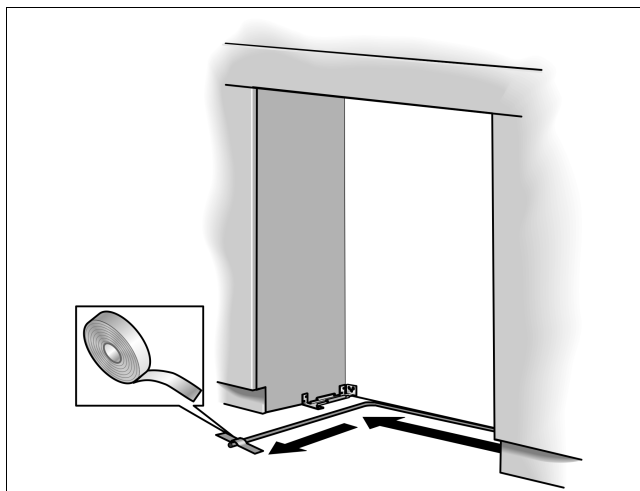
## 8. Preparar la conexión a la red de agua

(sólo los modelos que requieren alimentación de agua)

### ⚠ Atención

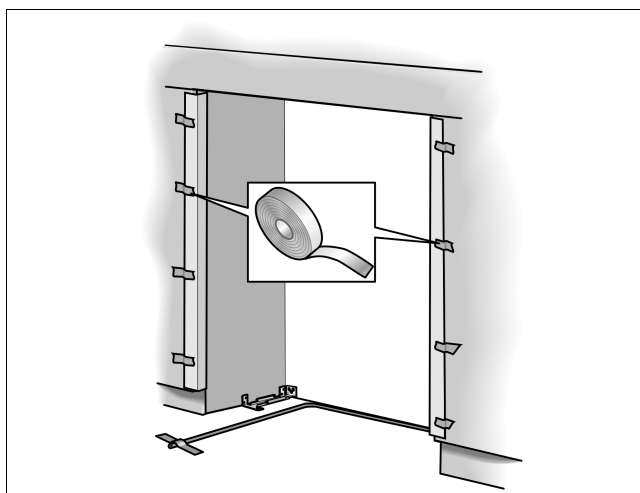
**Cerrar la llave de paso general a fin de evitar daños en caso de que se produjeran fugas de agua.**

- Instalar la tubería de alimentación, observando las zonas de instalación prescritas, a fin de evitar daños o desperfectos posteriores de la tubería al introducir el aparato en su emplazamiento definitivo.



- Fijar la tubería con cinta adhesiva al suelo.

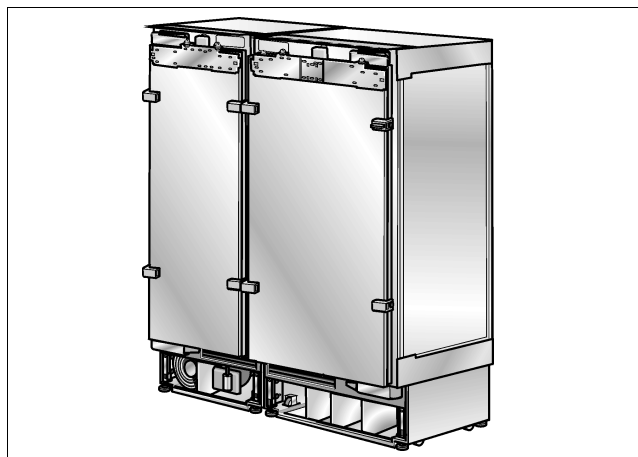
## 9. Montar los perfiles protectores de los bordes



Proteger los bordes del hueco de montaje con los perfiles protectores suministrados con el aparato, fijándolos con cinta adhesiva.

## 10. Instalación side by side

En caso de desear instalar los aparatos side by side, deberán unirse ahora las dos unidades.

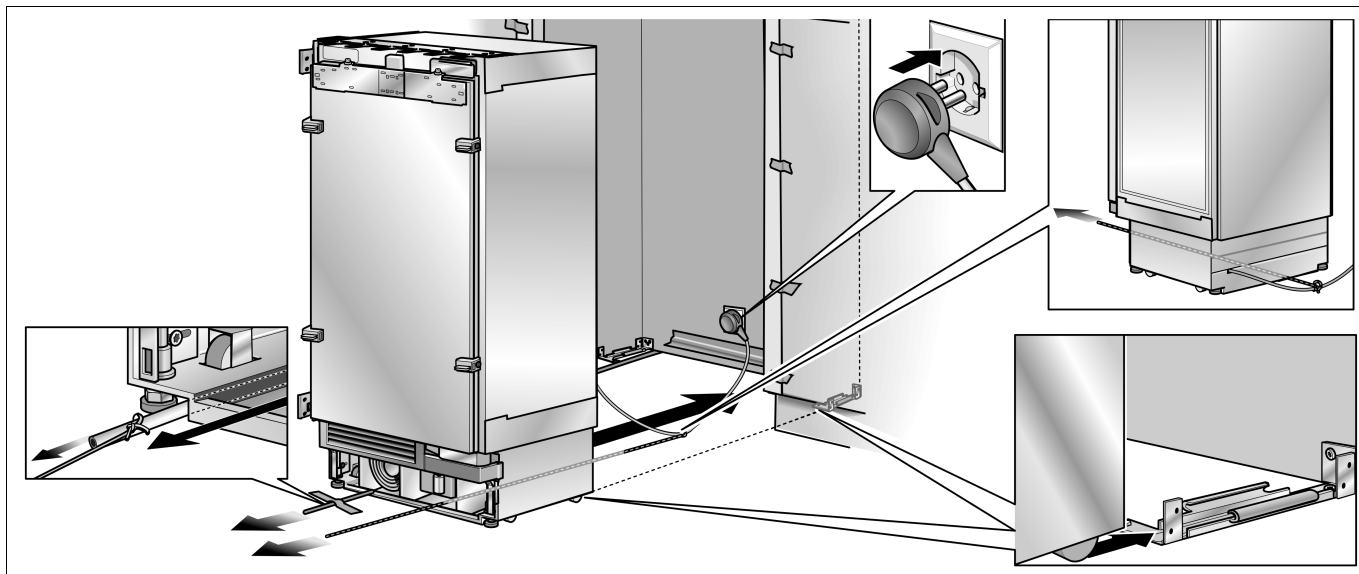


Más detalles para el montaje del aparato figuran en las instrucciones de montaje del kit estanqueizador para el montaje side by side.

Las siguientes operaciones deberán realizarse de modo análogo en caso de combinar dos aparatos.

## 11. Introducir el aparato en el hueco de montaje

A



### ⚠ Atención

Introducir el aparato con sumo cuidado en el hueco de montaje con objeto de no ocasionar desperfectos en la tubería de agua o el cable de conexión fijados al suelo. Prestar atención a no causar daños o desperfectos en la tubería de conexión a la red de agua o el cable de conexión a la red eléctrica fijados al suelo.

#### Advertencia:

En caso de que el piso (suelo) o el aparato estén en posición oblicua respecto al hueco de montaje, deberá nivelarse el aparato con ayuda de las ruedas regulables que incorpora, antes de introducirlo en el hueco de montaje.

- Introducir el enchufe de conexión del aparato en la toma de corriente.

#### Advertencia:

¡En la instalación side by side se requiere una toma de corriente para cada aparato!

- ¡Prestar atención a no aprisionar el cable de conexión debajo o detrás del aparato!

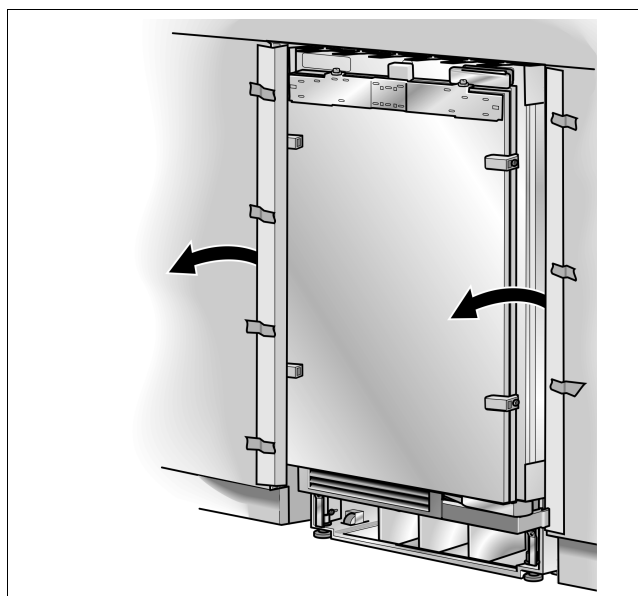
Modo de proceder aconsejado:

Atar una cuerda en la mitad del cable de conexión y deslizarla hacia adelante, por debajo del aparato. Al introducir el aparato en el hueco de montaje, tirar de la cuerda e ir sacando el cable del hueco.

o

Fijar el cable de conexión con cinta adhesiva al suelo en posición centralizada, aprox. a unos 38 cm del panel posterior del hueco de montaje.

- Colocar el aparato cuidadosamente en el hueco de montaje hasta que las ruedas ajustables enganchen en los seguros antivuelco.

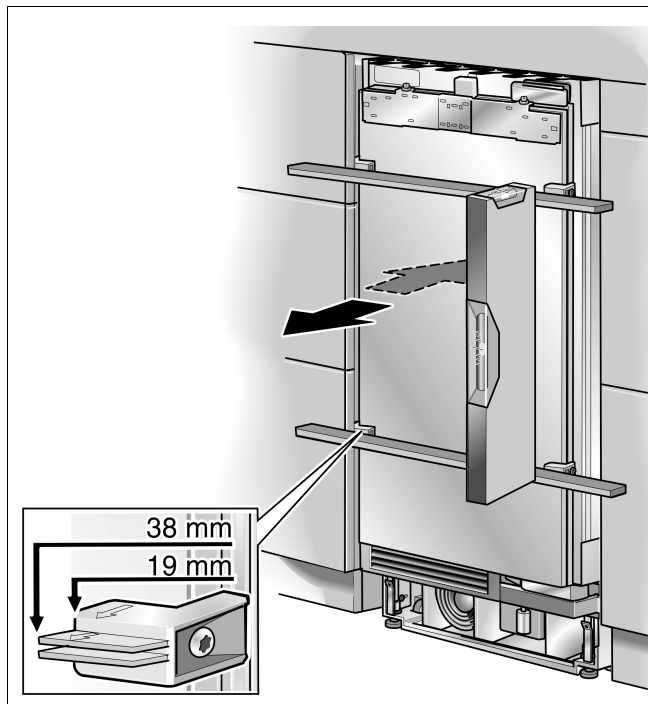


- Retirar las protecciones de los bordes del hueco de montaje.

## 12. Nivelar el aparato en el hueco de montaje

### Atención

**¡No utilizar nunca un destornillador eléctrico para ajustar los soportes del aparato! ¡El aparato puede sufrir daños o desperfectos!**



- Alinear el aparato respecto a los muebles existentes.

Colocar la regla de nivelar sobre de los elementos de posicionamiento de la puerta.

Los elementos de posicionamiento están diseñados para los siguientes espesores totales de las puertas de mueble:

- 19 mm
- 38 mm

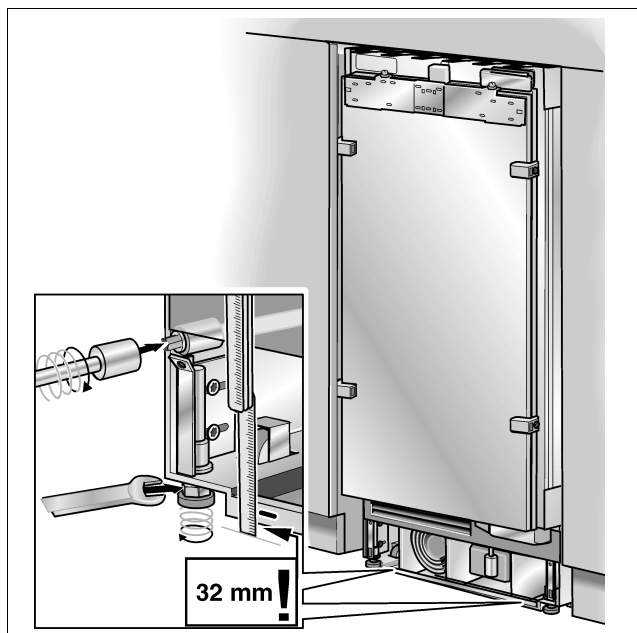
Controlar siempre el espesor real de la puerta de mueble a montar a fin de poder compensar posibles divergencias de espesor.

Los soportes ajustables de la parte delantera y posterior del aparato se pueden ajustar todos desde el frontal del aparato.

Soportes de la parte delantera: Con la llave fija, ancho de boca 13 mm

Soportes de la parte posterior: Con la llave de vaso de 8 mm montada en un eje flexible.

El zócalo del aparato incorpora una marca que sirve de cota estándar para el ajuste de altura. Al efectuar el ajuste de altura, colocar la marca 32 mm por encima del suelo.



- Bajar la altura de los soportes ajustables del aparato hasta que la marca en el zócalo alcance la altura indicada (32 mm).

### Advertencia:

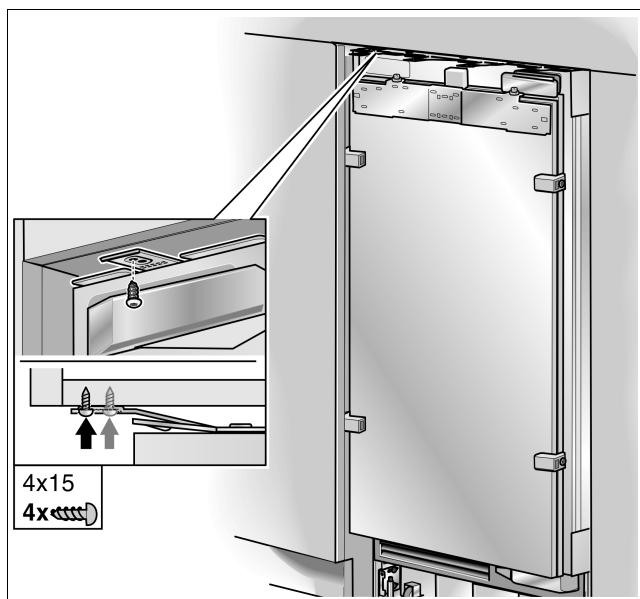
Esta medida es muy importante para la alineación y nivelación correctas de los frontales de los armarios.

- Nivelar el frontal del aparato con ayuda del nivel de burbuja.

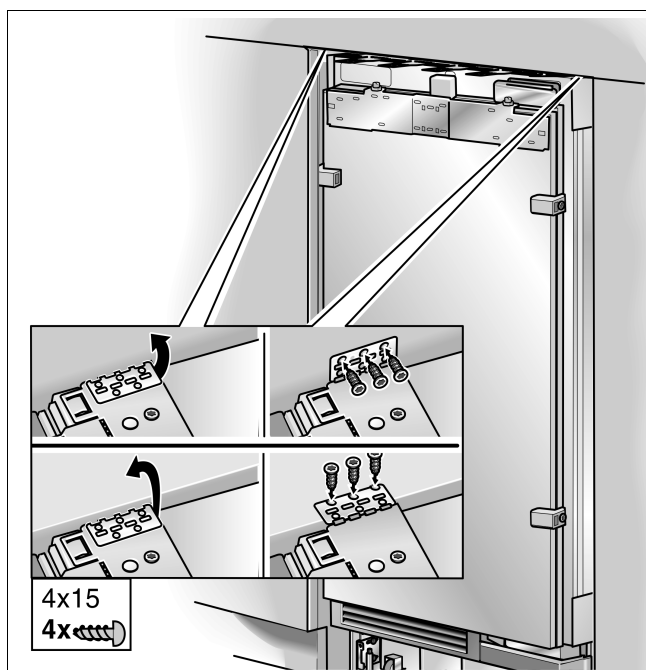
### Advertencias:

- ¡No ladear el aparato estando en el hueco de montaje! Al reducir la altura de los soportes ajustables del aparato, deberá actuarse siempre paso a paso, reduciendo primero la altura en el lado derecho y a continuación en el lado izquierdo.
- Los soportes traseros se pueden ajustar con más facilidad si el aparato no soporta carga en su parte posterior.
- En caso de utilizar una tabla de madera como seguro antivuelco alternativo tal como se señala en el punto 7 de las presentes instrucciones de montaje, girar el aparato hasta el tope contra la tabla de madera. ¡No torsionar el aparato contra la tabla de madera!

### 13. Fijar el aparato al techo del hueco de montaje



- Atornillar los puentecillos delanteros de las placas de sujeción (parte superior) a los armarios superiores.

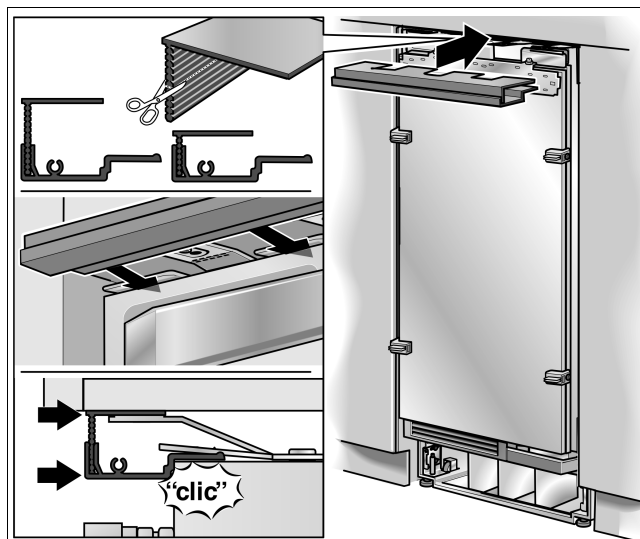


- Fijar los puentecillos laterales de las placas de sujeción (parte superior) según la posición y emplazamiento concretos.

#### Advertencia:

En caso de existir o no existir por encima del aparato ningún intersticio o sólo uno muy estrecho, no hay que fijar los puentecillos laterales.

- En caso de existir por encima del aparato un gran intersticio, deberá colocarse y adaptarse una tabla de madera por encima del aparato, prestando atención a que llene completamente el intersticio.

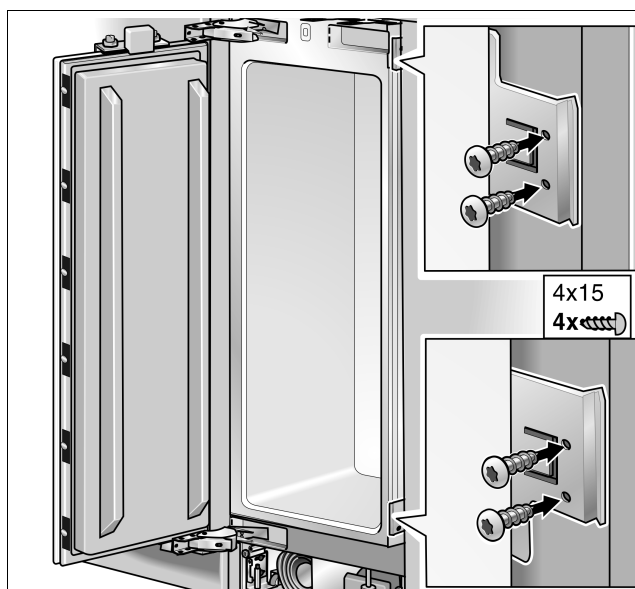


- Montar el perfil protector en las placa de sujeción superior. ¡Cortar el perfil a la altura adecuada!

#### Advertencia:

Para efectuar el montaje side by side deberán unirse los dos perfiles protectores con el perno contenido en el kit estanqueizador para la instalación side by side.

### 14. Fijar el aparato al lateral del hueco de montaje



- Atornillar los puentecillos de las placas de sujeción (laterales) a los armarios adyacentes.

#### Advertencia:

En un montaje side by side, esta operación no es posible. Estas piezas están desarmadas.

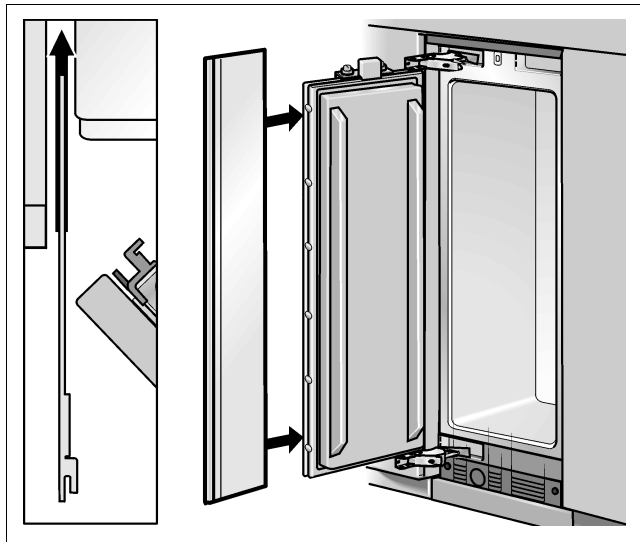
B

## 15. Verificar la movilidad de la protección de los dedos.

**B**

Ahora es imprescindible verificar la movilidad de la protección de los dedos. Más adelante las correcciones pueden resultar más difíciles de realizar.

- Introducir la protección de los dedos en el intersticio entre el aparato y la pared del hueco de montaje.



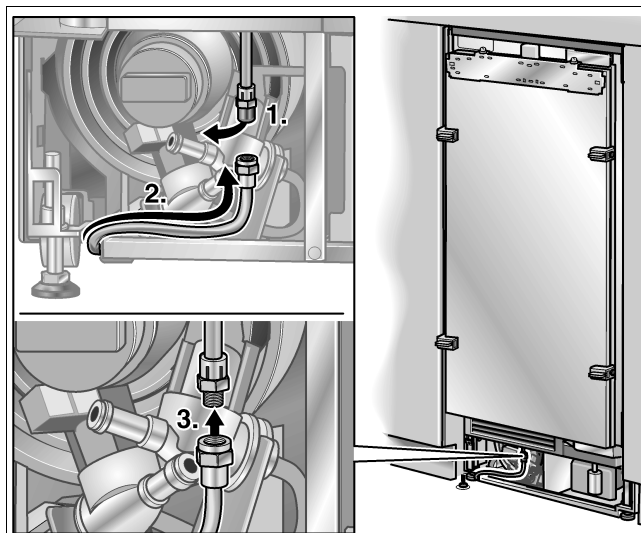
¡La protección de los dedos debe poder introducirse y extraerse con toda facilidad!

## 16. Establecer la conexión del aparato a la red de agua

### ⚠ Atención

**Prestar atención a que al doblar la manguera de alimentación no se produzcan pliegues – ¡peligro de inestanqueidades y daños por fugas de agua!**

El equipo de serie de aparato incluye un tubo flexible para conexión a la alimentación de agua del hogar de  $\frac{3}{4}$ ". Prestar atención a no olvidar montar las juntas suministradas con el aparato en la alimentación de agua del mismo y en la válvula de bloqueo.



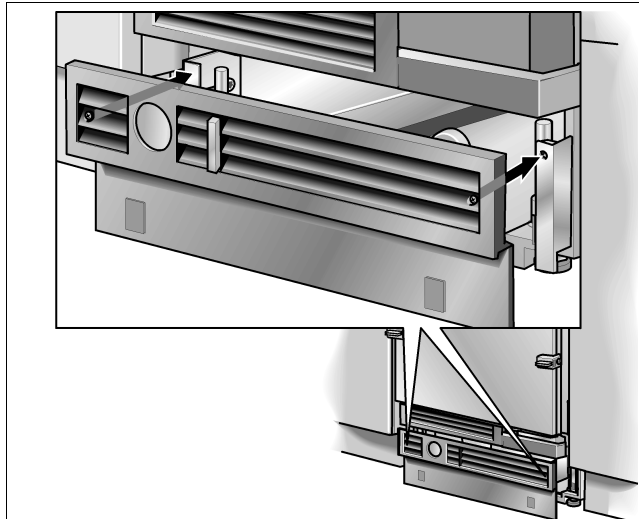
- Retirar el tapón protector de la conexión del aparato (1).
- Instalar la tubería de alimentación de agua de tal modo que el extremo (2) muestre hacia la conexión del aparato.
- Montar la tuerca de racor y la junta en la manguera de alimentación.
- Colocar el extremo de la manguera en la conexión del aparato; fijarla en dicha posición apretando la tuerca de racor (3) a mano. Apretar a mano.
- Apretar a continuación la tuerca de racor con la llave fija. ¡Prestar atención a no forzar la rosca de la tuerca!
- Abrir la válvula de bloqueo y la llave de paso. Verificar la estanqueidad en la conexión de válvula de bloqueo y el empalme al aparato.

## 17. Montar el zócalo

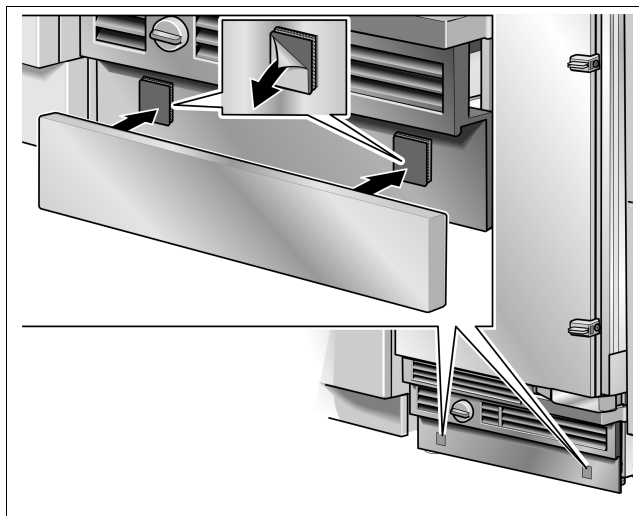
### ⚠ Atención

La altura máxima admisible del zócalo respecto al suelo es de 10,1 mm. ¡No cubrir ni obstaculizar nunca las aberturas de ventilación del zócalo – el aparato puede sufrir desperfectos de consideración! El aparato puede sufrir daños o desperfectos.

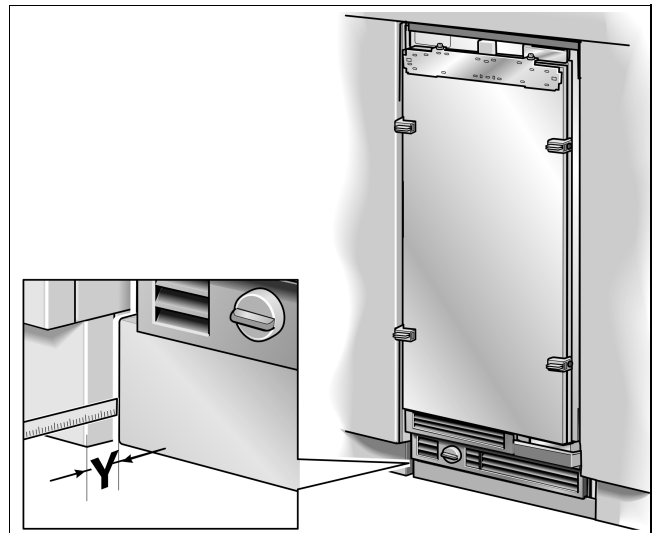
- En caso necesario, cortar el zócalo a la longitud necesaria.



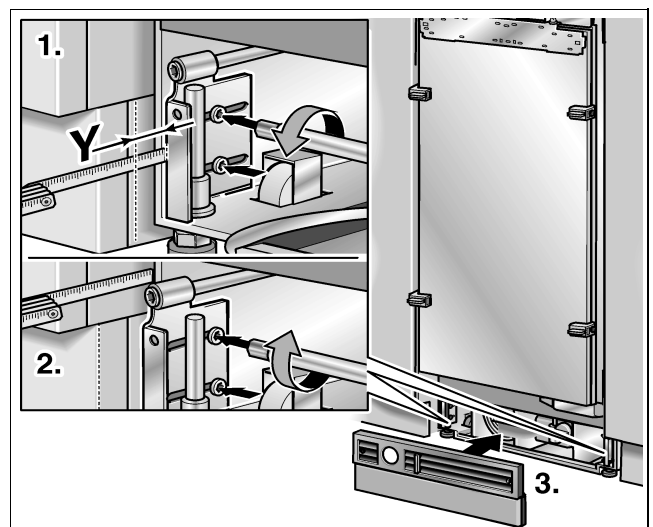
- Montar el revestimiento del zócalo en el aparato.



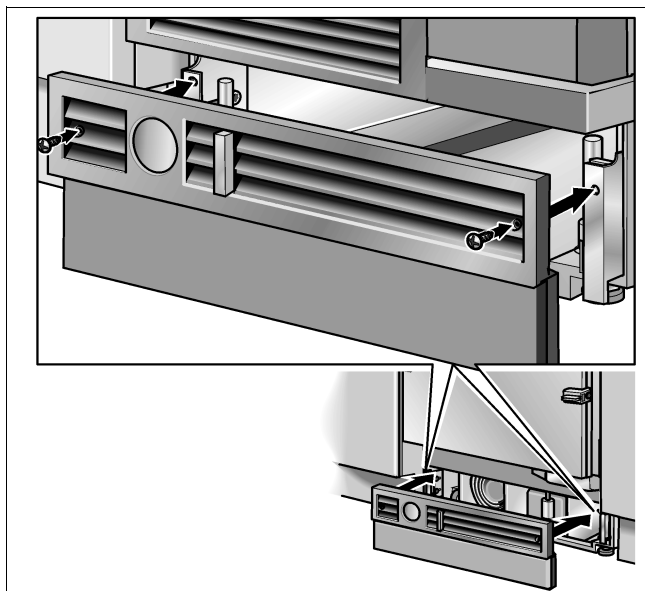
- Retirar la lámina protectora de los elementos adhesivos de la cinta velcro.
- Apoyar el zócalo contra el revestimiento; apretar fuertemente.



- Medir la diferencia de profundidad Y entre el revestimiento del zócalo y el zócalo de los armarios de base adyacentes.
- Retirar el revestimiento del zócalo.
- Soltar la escuadra de fijación del revestimiento del zócalo.



- Ajustar la escuadra en función del valor Y medido anteriormente.
- Atornillar nuevamente la escuadra de fijación.



- Fijar el revestimiento del zócalo.

#### Advertencia:

En caso necesario, el zócalo también se puede atornillar al revestimiento del zócalo. A este efecto, el revestimiento incorpora en la zona de la cinta velcro unos taladros apropiados.

## 18. Al poner en marcha el aparato

Con objeto de asegurar la corrección de las siguientes operaciones de montaje, así como asegurar la óptica adecuada de todo el frontal de la cocina, deberá ponerse ahora el aparato en funcionamiento.

- Abrir la puerta del aparato.
- Accionar la tecla para conexión y desconexión del aparato.

#### Sólo para los modelos con conexión a la red de agua:

Con objeto de evitar el riesgo de daños debidos a las posibles fugas de agua en caso de sufrir desperfectos la tubería de alimentación de agua del aparato, la llave de paso deberá permanecer cerrada.

## 19. Preparar las puertas del mueble

A realizar trabajos en las puertas de los muebles deberán tenerse en cuenta los siguientes puntos:

- Efectuar las operaciones de atornillado siempre en la parte más resistente y con mayor capacidad de sustentación de la puerta. No atornillar nunca en las zonas no macizas, por ejemplo entrepaños, etc. ¡No atornillar nunca en las zonas no macizas, por ejemplo entrepaños, etc.!
- Seleccionar los tornillos siempre con una longitud inferior al espesor del frontal del armario.
- Proteger las superficies de las puertas de los muebles durante los trabajos de instalación contra posibles daños.

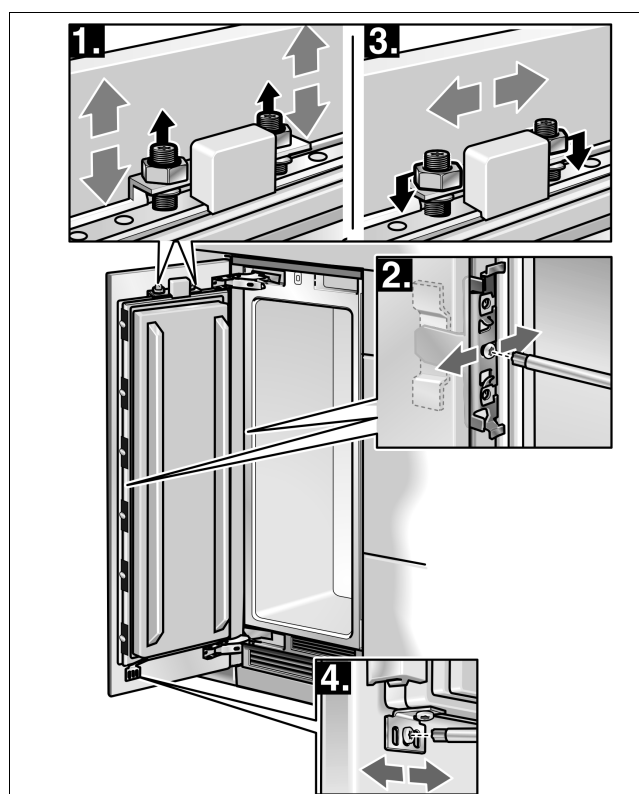
El peso total de la puerta del mueble, incluidos los tiradores, no deberá sobrepasar los siguientes valores:

Anchura del aparato	Peso total de la puerta del mueble
45,1 cm	20 kg (8,5 kg *)
60,3 cm	25 kg (14,5 kg *)
75,6 cm	29 kg

\* Conservador de vinos

#### Nivelar la puerta del mueble

Las puertas del mueble se fijan al aparato mediante los elementos de fijación que éste incorpora. Estos elementos permiten ajustar la puerta exactamente, además de garantizar una sujeción segura de la puerta al aparato.



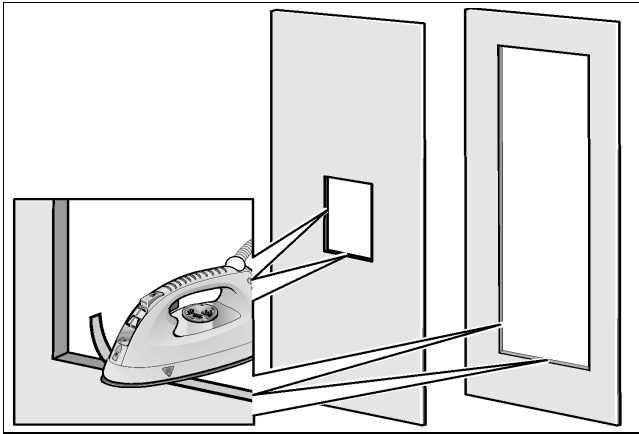
He aquí las diferentes piezas y sus funciones:

1. Bulones roscados en el perfil de ajuste: Permiten efectuar el ajuste vertical de la puerta del mueble.
2. Escuadras de fijación: Para el ajuste de la profundidad del frontal del armario.
3. Tuercas en los bulones roscados: Fijan el frontal del armario, evitando el desplazamiento lateral del mismo.
4. Escuadra de fijación inferior: Fija el frontal del armario, evitando los desplazamientos laterales del mismo.



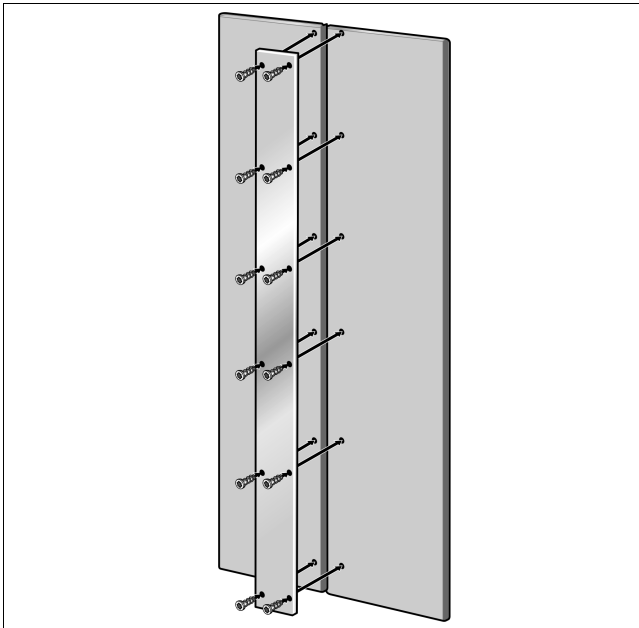
**Advertencia importante para puertas de muebles con escotaduras (aparatos con dispensador de hielo y agua, vinotecas):**

Es absolutamente indispensable proteger los bordes cortados de las escotaduras contra la penetración del agua o la humedad. Emplear a tal efecto un agente adecuado al material y a la forma de la puerta del armario (por ejemplo tiras encoladas, agentes de sellado de bordes).



**Elemento de unión de las puertas del mueble**

En los aparatos con anchuras de 76 y 91 cm se pueden montar dos puertas adyacentes en lugar de una grande. En tal caso, las puertas deberán unirse entre sí mediante una tira de metal montada en la parte posterior.



Esta tira de metal se puede adquirir en el distribuidor de productos como accesorio opcional para la instalación (Elemento de unión para las puertas de mueble). Más detalles a este respecto figuran en la página 15, en el capítulo «Accesorios y herramientas necesarias».

Al montar la tira de metal en las puertas del mueble hay que prestar atención a la máxima longitud admisible de los tornillos, así como a la posición de los taladros. Efectuar las operaciones de atornillado siempre en la parte más resistente y con mayor capacidad de sustentación de la puerta. No atornillar nunca en las zonas no macizas, por ejemplo entrepaños, etc. ¡No atornillar nunca en las zonas no macizas, por ejemplo entrepaños, etc.!

**Advertencia:**

En caso de montar sólo una puerta en un aparato de 76 ó 91 cm de anchura, deberá instalarse la placa sándwich suministrada con el aparato en el perfil de ajuste, fijándola.

**20. Cargar la puerta del aparato**

Al montar las puertas del mueble, se aconseja cargar los compartimentos y estantes de la puerta del aparato con pesos adecuados, a fin de asegurar que las holguras sean lo más exactas posibles al alinear el aparato.

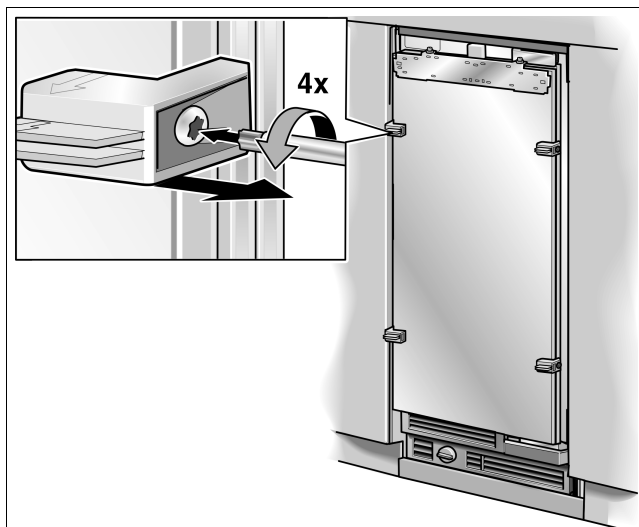
Cargas aconsejadas:

Anchura del aparato	Carga de la puerta del mueble
45,1 cm	10 kg
60,3 cm	15 kg
75,6 cm	20 kg

## 21. Montar el perfil de ajuste en la puerta del mueble

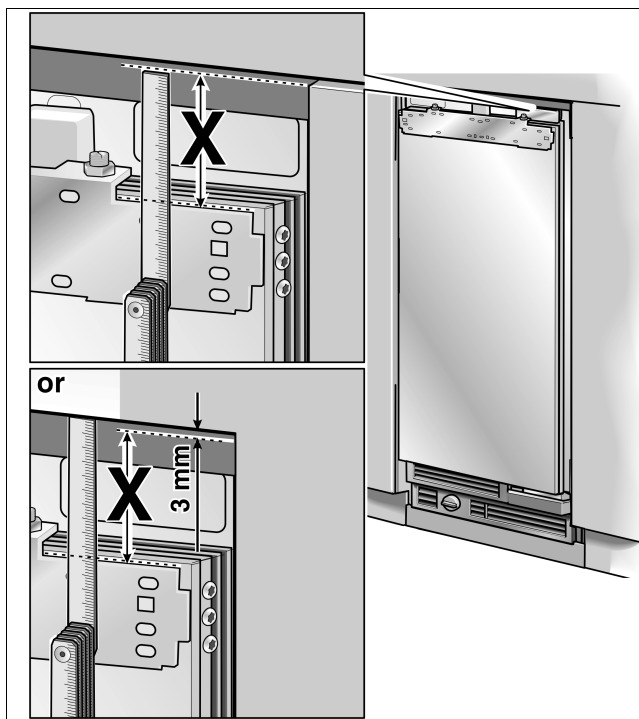
El perfil de ajuste es la herramienta más importante para ajustar el frontal del armario.

C

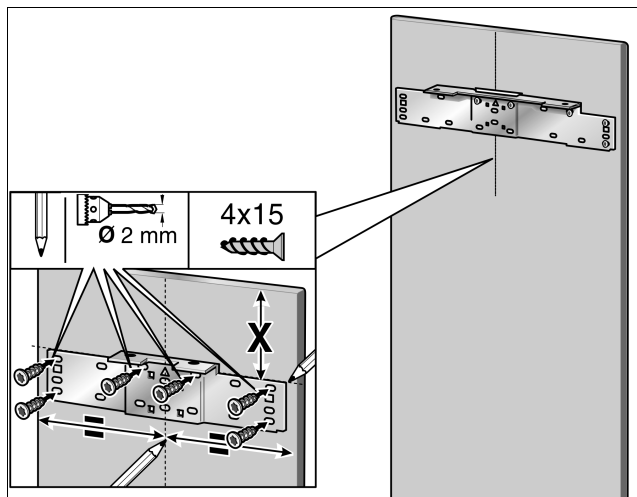


- Retirar los elementos de posicionamiento de la puerta del aparato.

Téngase en cuenta que los elementos de posicionamiento se necesitarán más adelante.



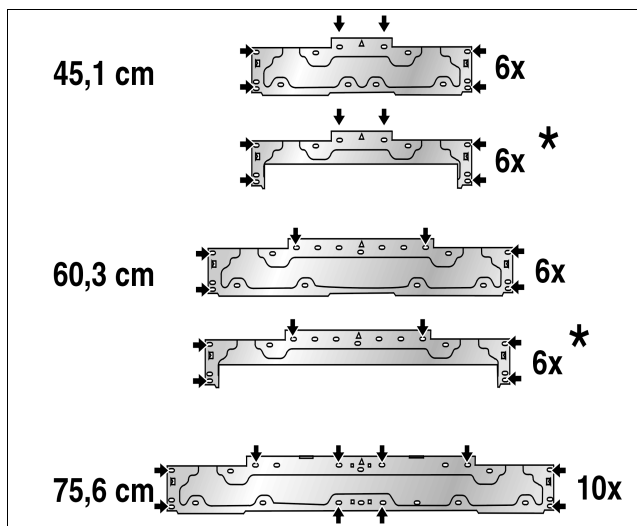
- Medir la distancia X entre el perfil de ajuste y los bordes superiores de los muebles adyacentes.
- Soltar las dos tuercas y retirar el perfil de ajuste.



- Marcar el valor X medido en la parte posterior de la puerta del mueble.
- Determinar y marcar el centro de la puerta del mueble.
- Colocar el perfil de ajuste sobre la puerta del mueble y alinearlos en función de las marcas. Marcar la posición de los taladros.
- Practicar los taladros en los puntos marcados.
- Atornillar el perfil de ajuste.

### Advertencias:

- Montar el perfil de ajuste en la puerta del mueble con un mínimo de 6 tornillos. Situar cada tornillo debajo de un bulón roscado.



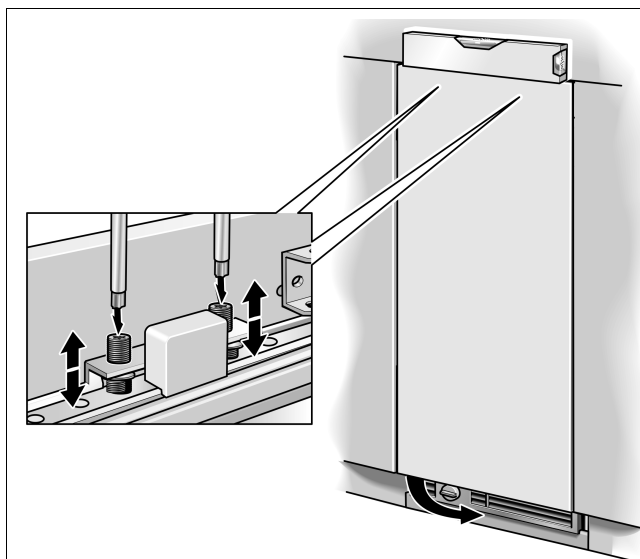
\* Conservador de vinos

- El perfil de ajuste dispone de taladros en diferentes posiciones para los distintos diseños de las puertas de los muebles. Efectuar las operaciones de atornillado siempre en la parte más resistente y con mayor capacidad de sustentación de la puerta. No atornillar nunca en las zonas no macizas, por ejemplo entrepaños, etc.

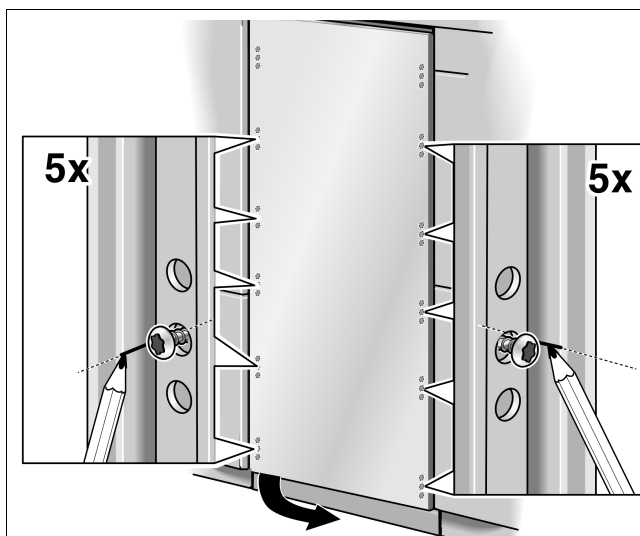
## 22. Enganchar y nivelar la puerta del mueble

La altura del frontal del armario se ajusta mediante los bulones roscados.

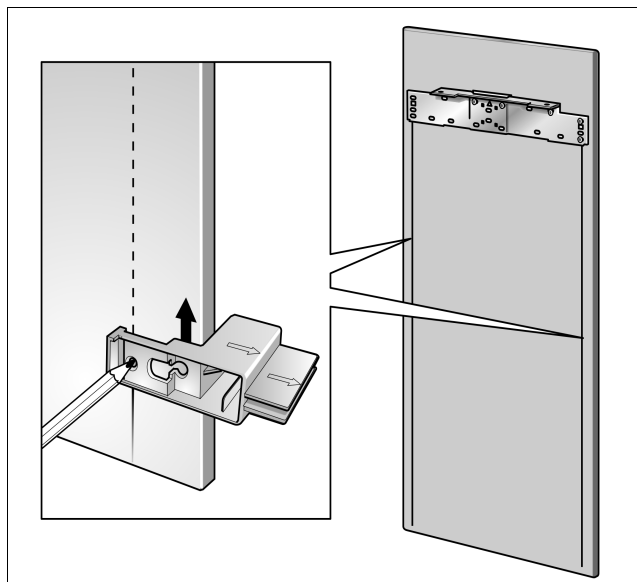
- Enganchar la puerta del mueble en los bulones roscados.



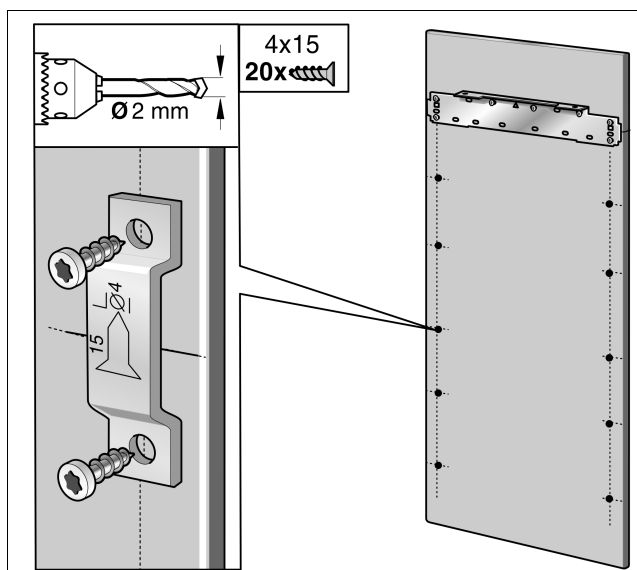
- Alinear la puerta del mueble mediante los bulones roscados (y un destornillador Torx).



- Transferir los taladros centrales del borde exterior de la puerta del aparato a la puerta del mueble. Practicar las marcas correspondientes.
- Retirar la puerta del mueble.



- Trazar sendas paralelas en los dos lados largos de la puerta del mueble con ayuda del elemento de posicionamiento.
- Prolongar las marcas de los taladros hasta las paralelas con ayuda de una escuadra con respaldo.
- Colocar las placas de fijación y marcar la posición de los taladros.
- Practicar los taladros en los puntos marcados.

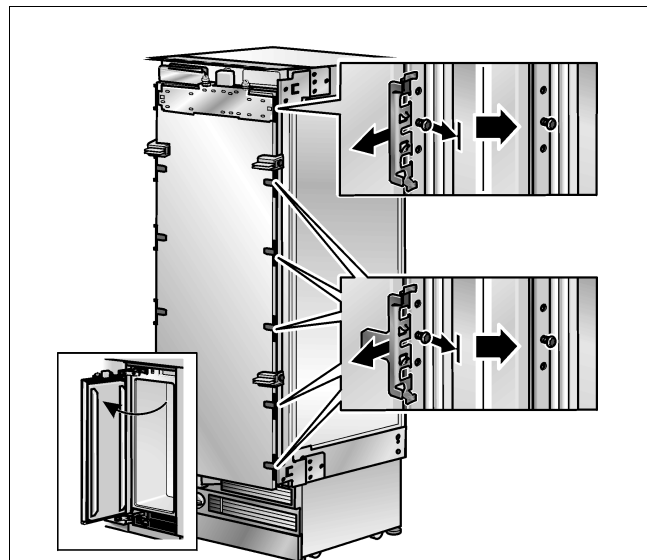


- Atornillar las placas de fijación (10 x).

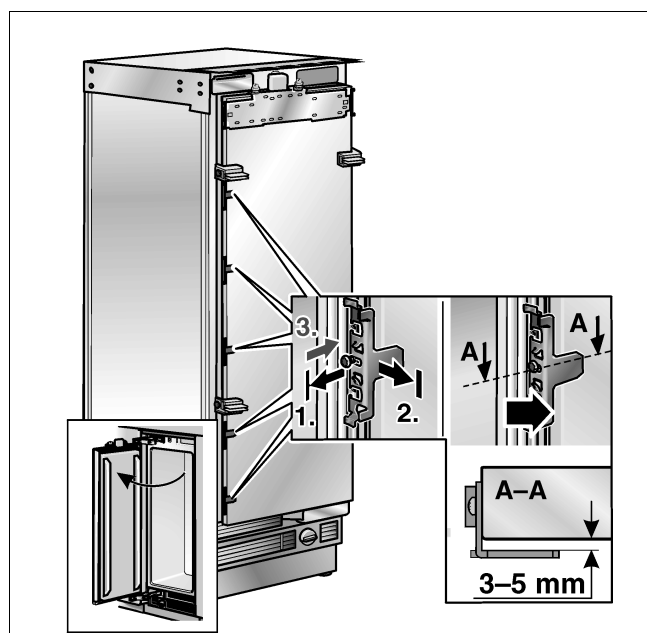
## 23. Fijar la puerta del mueble

### Advertencia importante:

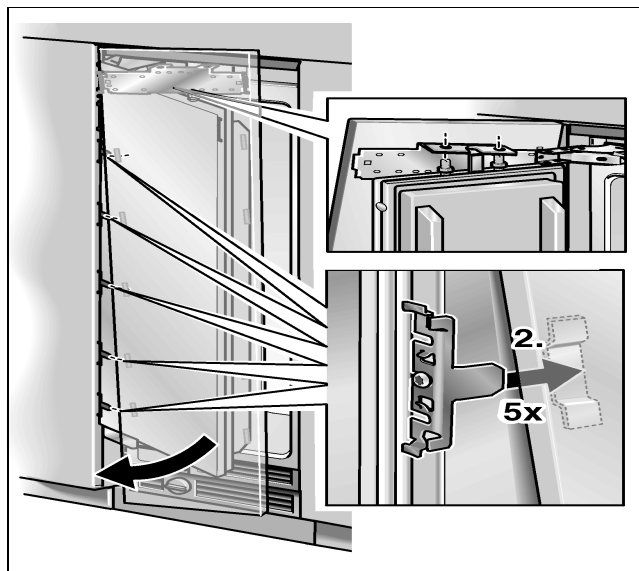
Montar ahora los tiradores de la puerta, dado que tienen que atornillarse por detrás.



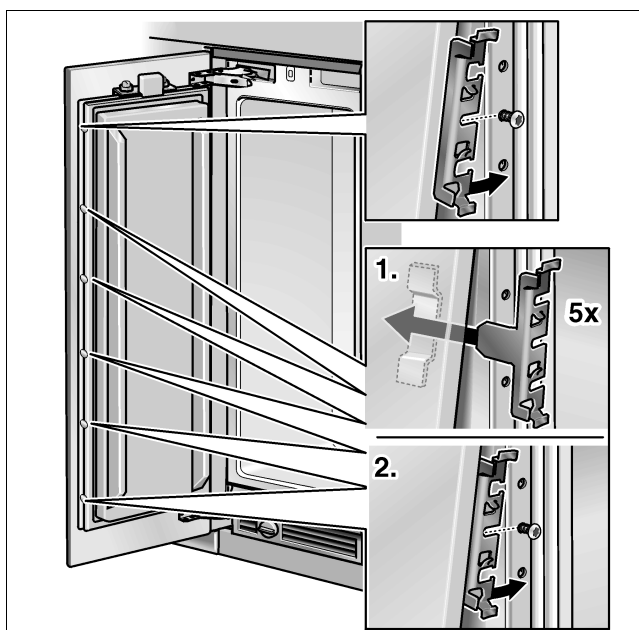
- Retirar la escuadra de fijación del lado del tirador de la puerta del aparato. Aflojar a tal efecto simplemente los tornillos de sujeción.



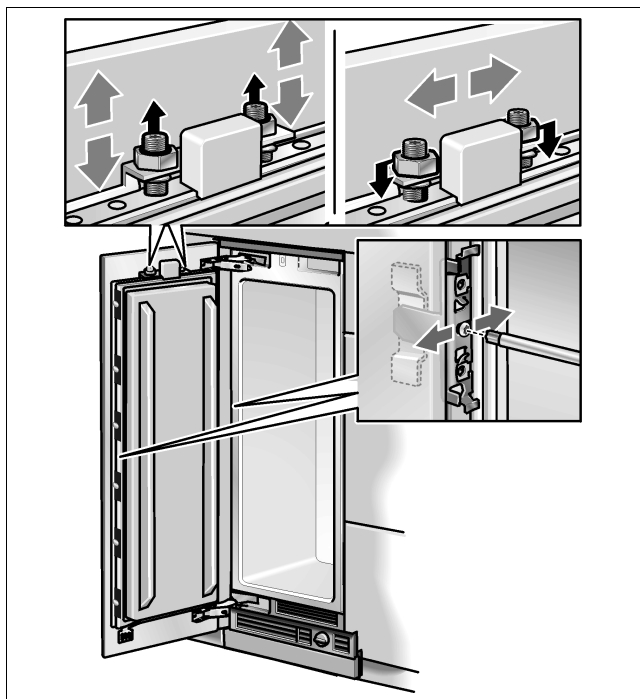
- Soltar la escuadra de fijación del tope y retirarla ligeramente de la puerta. Aflojar a tal efecto simplemente los tornillos de sujeción.
- Abrir la puerta del aparato.
- Enganchar la puerta del mueble en los bulones roscados.



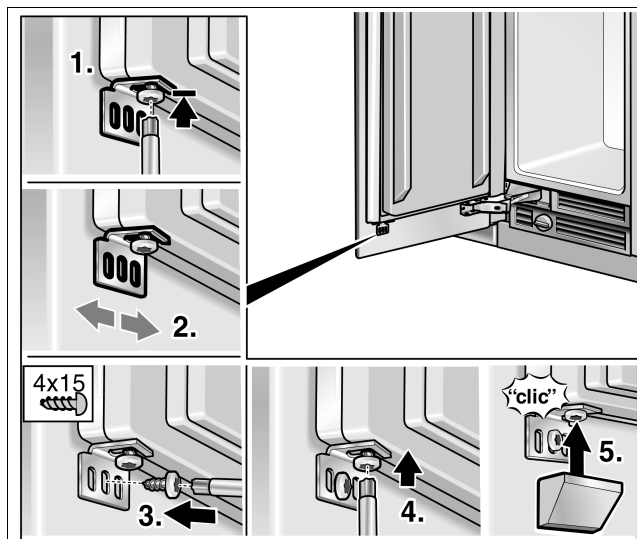
- Alzar ligeramente la puerta del armario e introducir las placas de fijación de arriba hacia abajo por las escuadras de fijación de la puerta del aparato.



- Encajar las escuadras de fijación desmontadas en las placas de fijación y deslizarlas por encima de los tornillos de sujeción.
- Enroscar las tuercas en los pernos roscados del perfil de ajuste. ¡NO APRETARLAS!



- Alinear la puerta del mueble mediante los bulones roscados (y un destornillador Torx). Controlar la holgura.
- Cerrar la puerta y cerciorarse de que la puerta del armario quede alineada respecto a los frontales de los muebles adyacentes. En caso necesario, hacer las correcciones pertinentes.
- Apretar los tornillos de las escuadras de fijación para fijar la alineación en profundidad.
- Cerrar la puerta y verificar la alineación lateral. Corregir la posición golpeando suavemente con la mano contra el borde de la puerta abierta.
- Apretar las tuercas del perfil de ajuste. De este modo se fija la alineación lateral de la puerta.

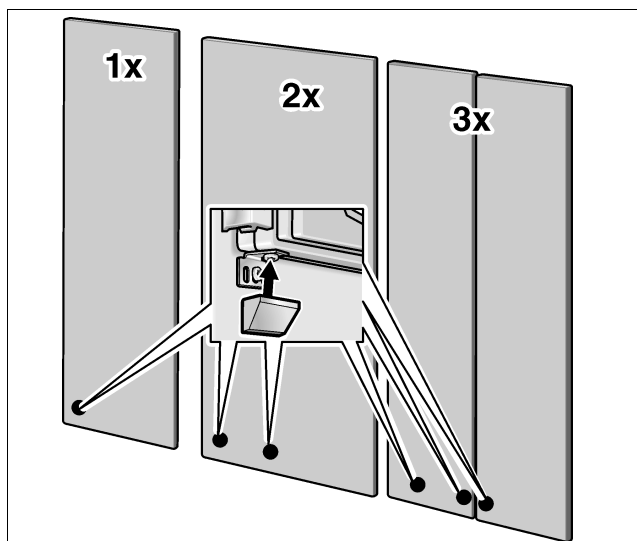


- Enroscar las escuadras de fijación inferiores sin apretarlas. Practicar previamente los taladros correspondientes en la puerta del mueble.

Mediante la escuadra de fijación inferior se fija la alineación lateral de la puerta.

- Soltar el tornillo.
- Verificar el posicionamiento lateral de la puerta.
- Enroscar los tornillos para madera.
- Apretar los tornillos.
- Encajar las protecciones en las escuadras de fijación.

#### Advertencia:

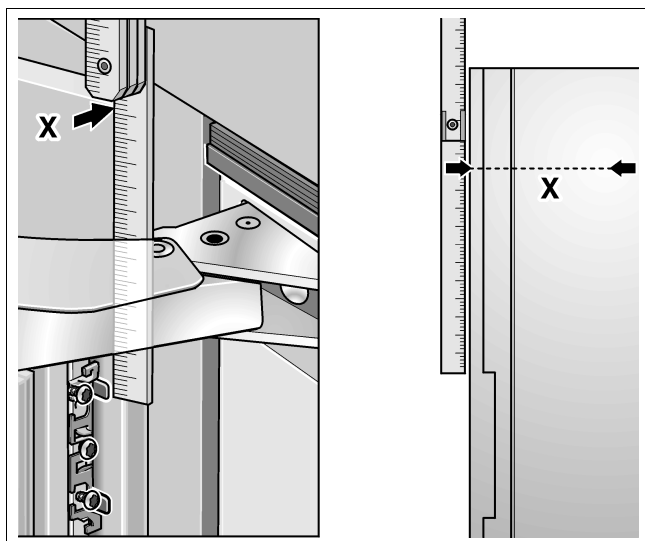


El número de las escuadras de fijación inferiores depende de la anchura y el diseño concretos de la puerta del mueble.

## 24. Acortar la protección de los dedos

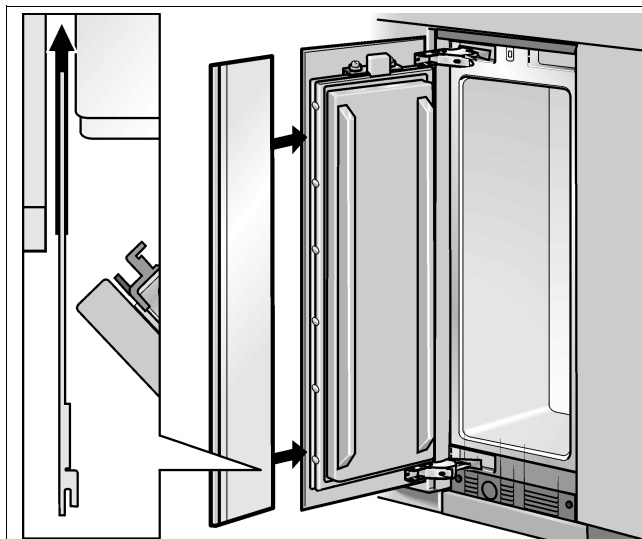
### Advertencias importante:

- La protección de los dedos debe cubrir en toda su longitud el intersticio de la puerta. En caso de que la altura de la puerta sobresaliera, por razones de diseño o de construcción, considerablemente respecto a la altura del aparato, deberá montarse la protección para dedos ultralarga (véase el capítulo «Accesorios opcionales», página 15).
- La protección de los dedos se puede usar indistintamente para aparatos con tope en lateral izquierdo o derecho. Para ello sólo hay que girarlo en 180°.
- Montar la protección de los dedos en el lado del tope de la puerta. Las escotaduras en la protección de los dedos tienen que estar exactamente a la misma altura de las pinzas de sujeción.

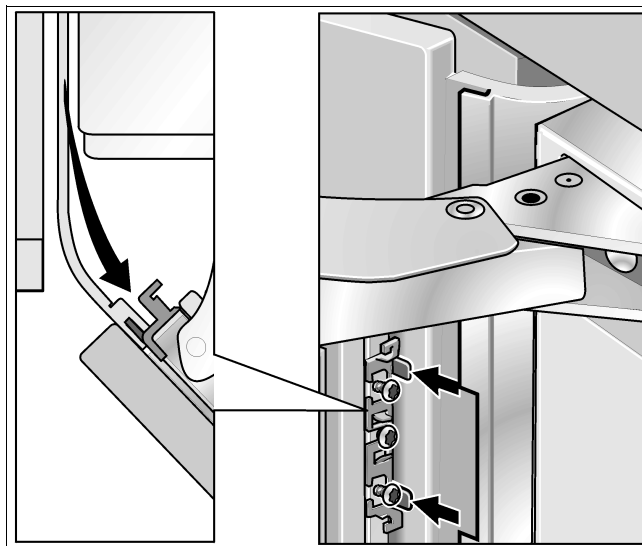


- Trasladar las cotas de la puerta (arriba/abajo) a la protección de los dedos.
- Cortar la protección de los dedos con una regla de acero y un cuchillo a la longitud necesaria.

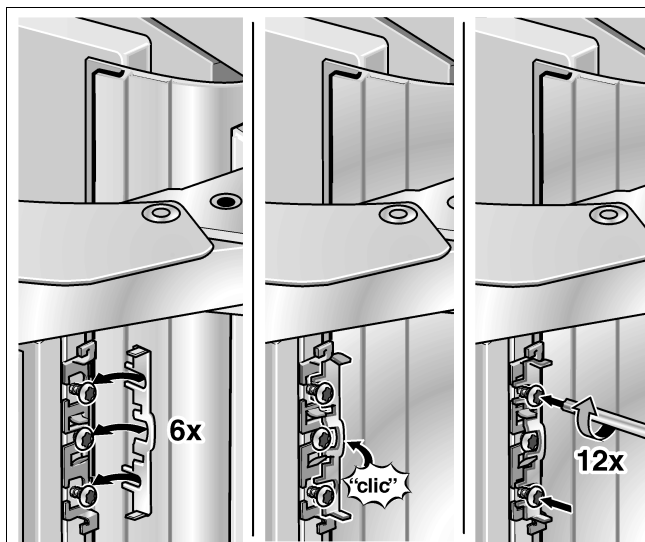
## 25. Fijar la protección de los dedos



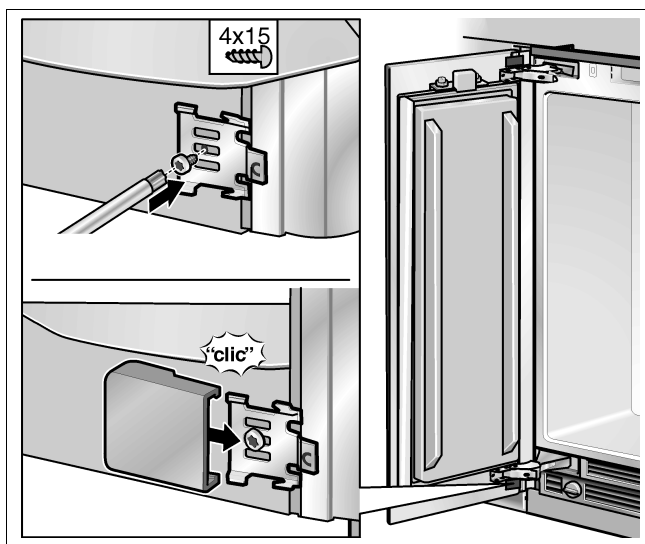
- Introducir la protección de los dedos en el intersticio entre el aparato y la pared del hueco de montaje.



- Aprisionar la protección de los dedos con las pinzas de sujeción.

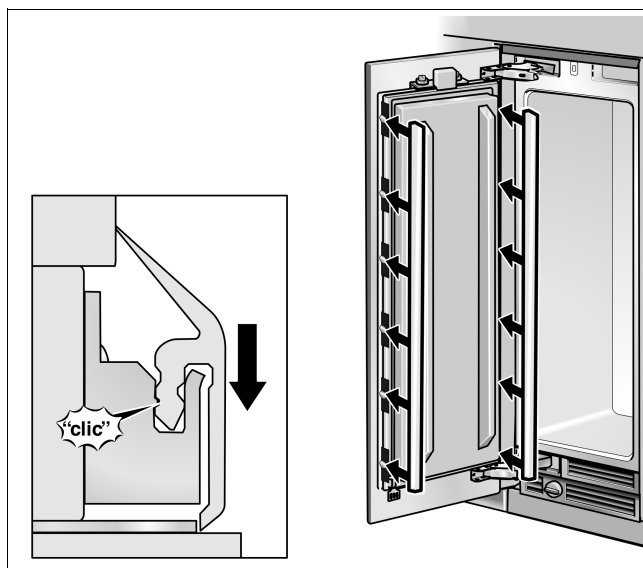


- Encajar las pinzas de sujeción debajo de los tornillos. Apretar los tornillos.

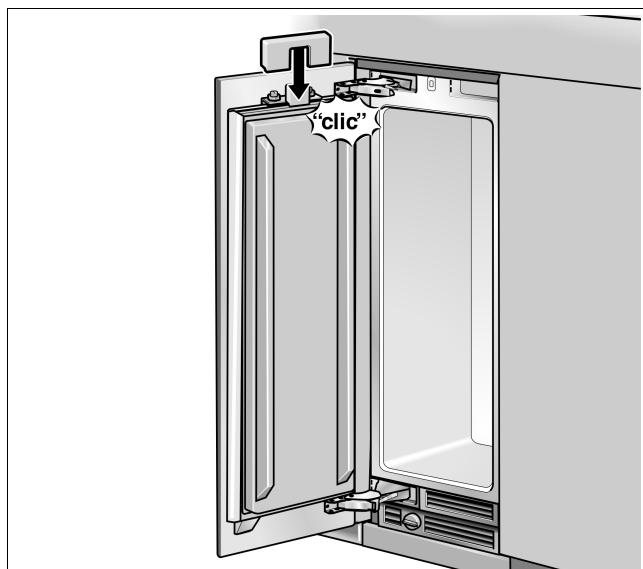


- Montar la escuadra de fijación debajo de la bisagra inferior. Montar la protección correspondiente.

## 26. Montar las protecciones



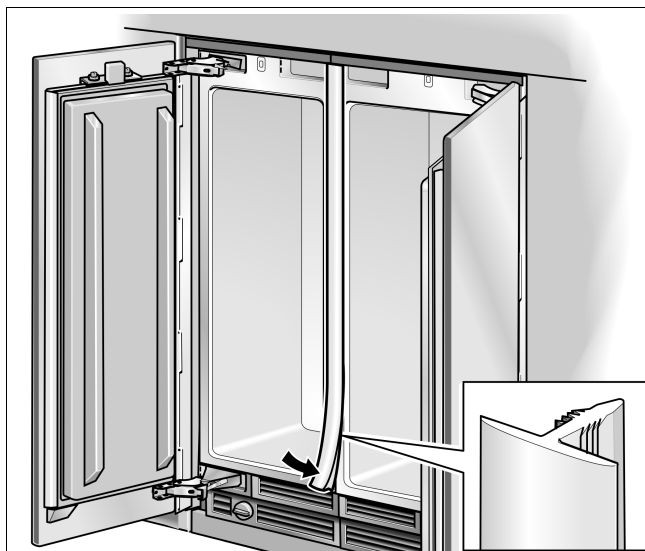
- Encajar los perfiles protectores en los lados largos de la puerta.



- Montar la protección del interruptor de la iluminación interior.

La protección del interruptor de la iluminación de los aparatos con anchura 61 cm y 76 cm de anchura se puede atornillar en la puerta.

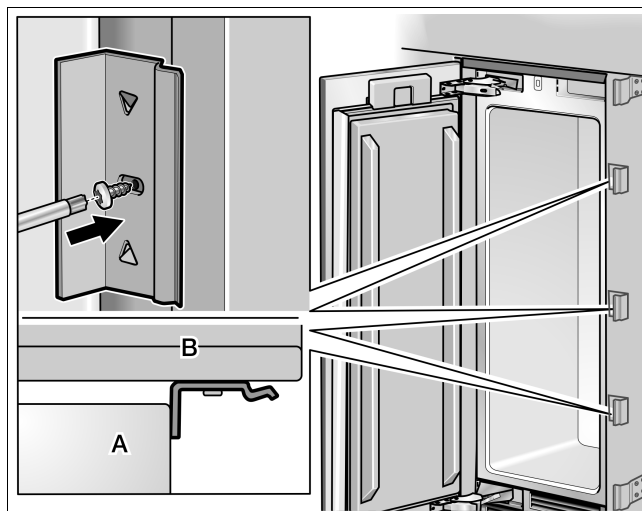
**Para la instalación side by side de dos aparatos:**



- Colocar el perfil de recubrimiento en la holgura existente entre ambos aparatos.

El perfil protector está incluido en el kit estanqueizador para la instalación side by side.

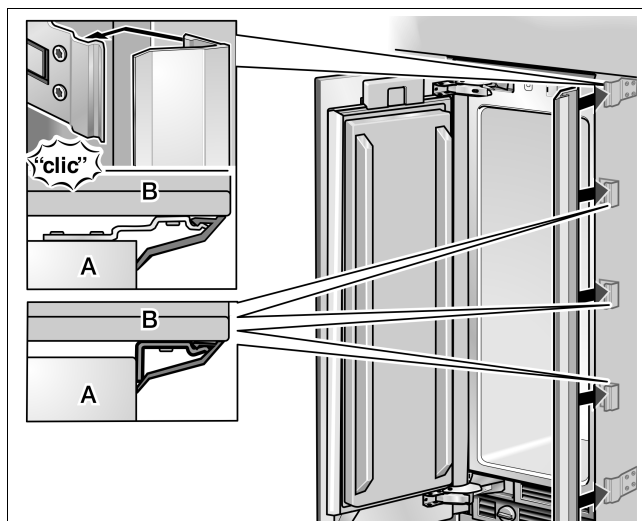
**Para los aparatos individuales**



A Aparato

B Armario

- Enroscar las escuadras (posición lateral) para fijar los perfiles de recubrimiento.



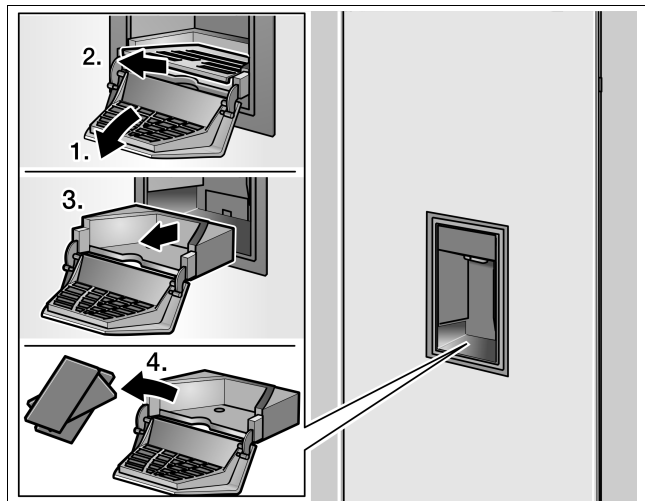
- Montar los perfiles de recubrimiento en las placas de fijación y las escuadras (laterales).



## 27. Alinear el dispensador de agua/hielo

(sólo para los congeladores con dispensador de agua/hielo)

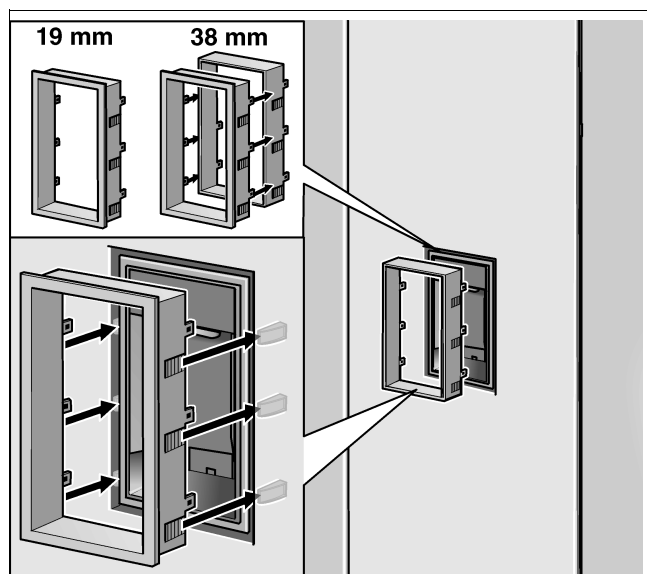
El dispensador de agua/hielo se puede alinear en el hueco de la puerta del mueble. Esto permite realizar una alineación en paralelo a la puerta del mueble, a fin de lograr una óptima óptica.



- Retirar la bandeja del dispensador de hielo/agua
- Retirar las protecciones de la bandeja receptora.

### Advertencia:

Se aconseja montar el marco cobertor del dispensador antes de proceder a alinear el dispensador de hielo/agua.



Para las puertas de mueble de 19 mm de espesor:

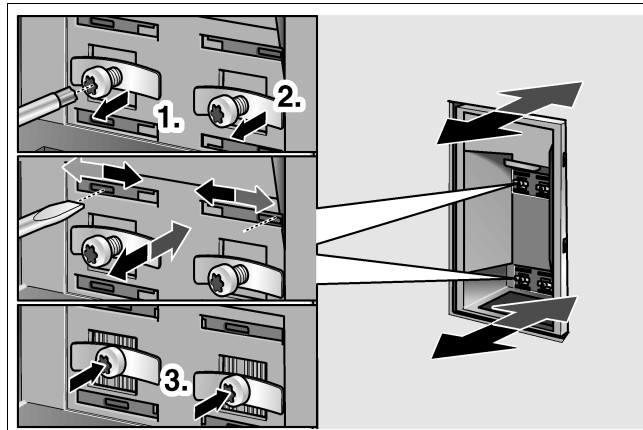
- Montar el marco cobertor en el dispensador de agua/hielo; encajarlo hasta que quede a ras con la superficie de la puerta.

Para las puertas de mueble de 38 mm de espesor:

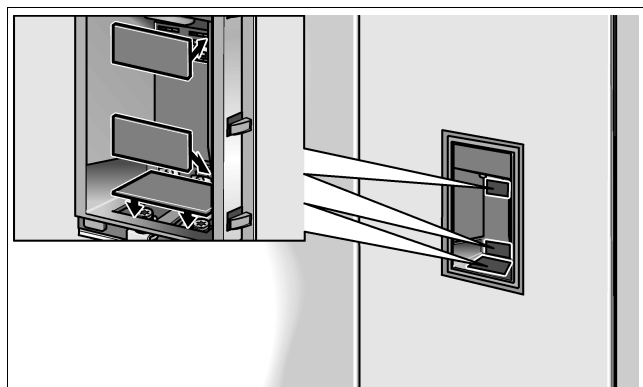
- Montar y encajar el marco de prolongación en el marco cobertor.
- Montar el marco cobertor en el dispensador de agua/hielo; encajarlo hasta que quede a ras con la superficie de la puerta.

### Advertencia:

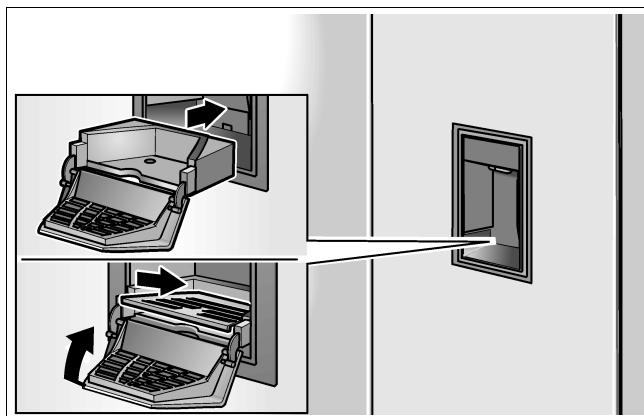
Los aparatos con puerta de acero inoxidable se suministran con un marco cobertor especial.



- Soltar los tornillos de las cuatro pinzas de sujeción.
- Introducir el destornillador de ranura en una de las cuatro rendijas y desplazar lateralmente los tacos hasta que el dispensador de agua/hielo tenga una distancia uniforme respecto a la puerta del mueble.
- Apretar los tornillos de las pinzas.



- Montar las protecciones en su sitio.

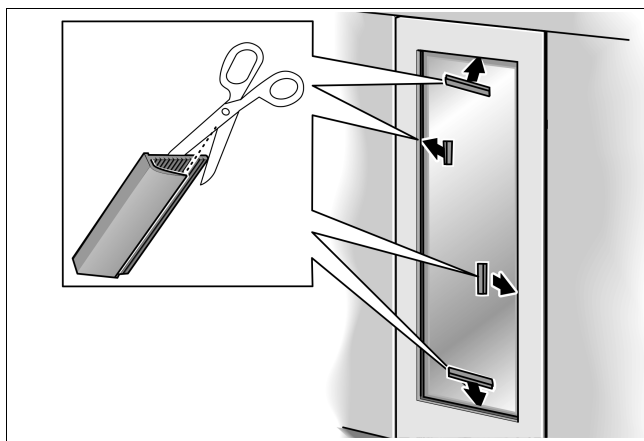
**D**

- Montar la bandeja en su sitio.

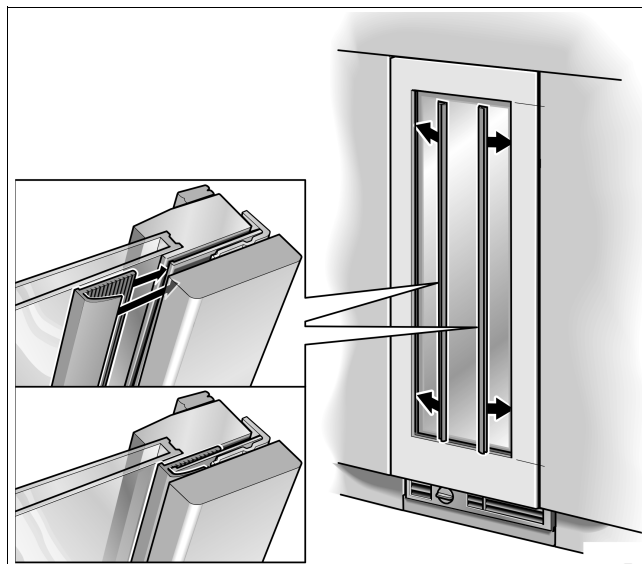
## 28. Montar los listones cobertores

(sólo para el conservador de vinos)

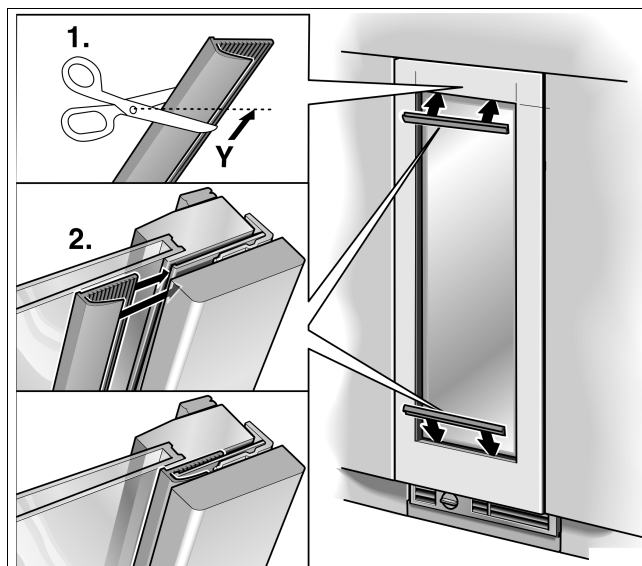
**Advertencia:**



En caso de una escasa anchura del marco, deberá cortarse el listón cobertor a la longitud adecuada. Para establecer la longitud correcta, los aparatos se suministran con varias nuestras.



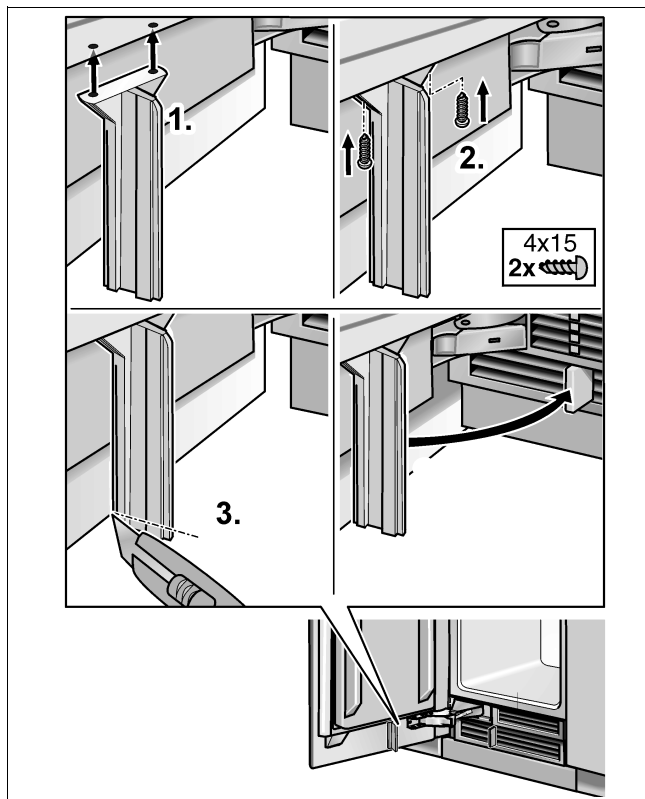
- Montar los listones cobertores en el lado largo, entre la puerta del mueble y el cristal.
- Cortar los listones cobertores de los lados cortos a la longitud adecuada.



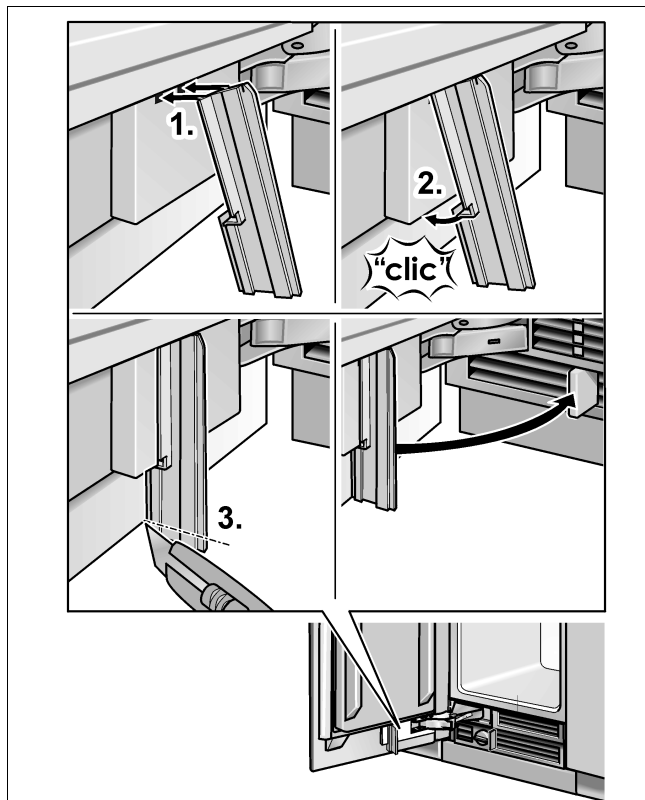
- Introducir los listones cobertores en el intersticio entre la puerta del mueble y el cristal.

## 29. Montar el separador de aire

Mediante el separador de aire se separan las corrientes del aire de alimentación y de evacuación del aparato a fin de evitar posibles perturbaciones del funcionamiento del mismo.



Sólo en los congeladores con dispensador de agua/hielo:

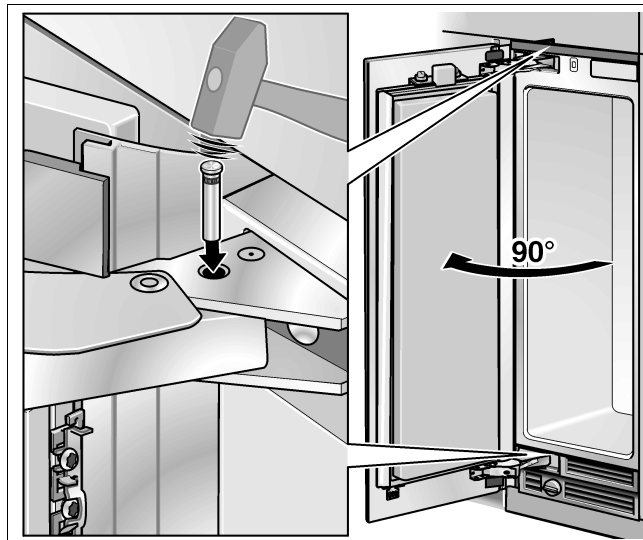


## 30. Ajustar el ángulo de apertura de la puerta

Según las condiciones de instalación concretas, puede ser necesario limitar el ángulo de apertura de la puerta. Este ángulo viene ajustado de fábrica a 115°.

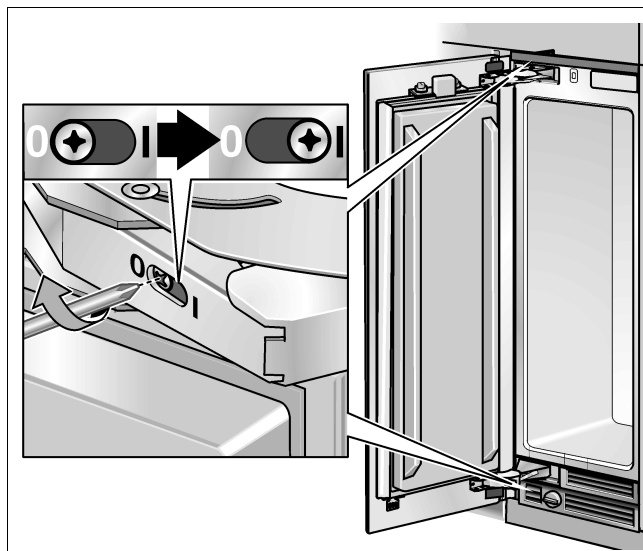
Para ajustar el ángulo de apertura a 90°:

- Abrir la puerta en un ángulo de 90°.



- Colocar la espiga de tope en los taladros que se encuentran ahora verticalmente uno encima del otro; encajarla a martillo.

## 31. Tensar el muelle de la bisagra



- Girar el tornillo de ajuste con ayuda de un destornillador para tornillos de cabeza en estrella.  
Posición I = El muelle está activado (tensado)  
Posición 0 = El muelle está desactivado (destensado)

**NeffCOM<sup>©</sup>**

**0 18 05 - 24 00 25**

(EUR 0,14/Min. DTAG)

Se reserva el derecho a efectuar modificaciones.

NEFF GMBH  
Carl-Wery-Straße 34, 81739 München  
[www.neff.de](http://www.neff.de)

9000 390 798 es (8808)