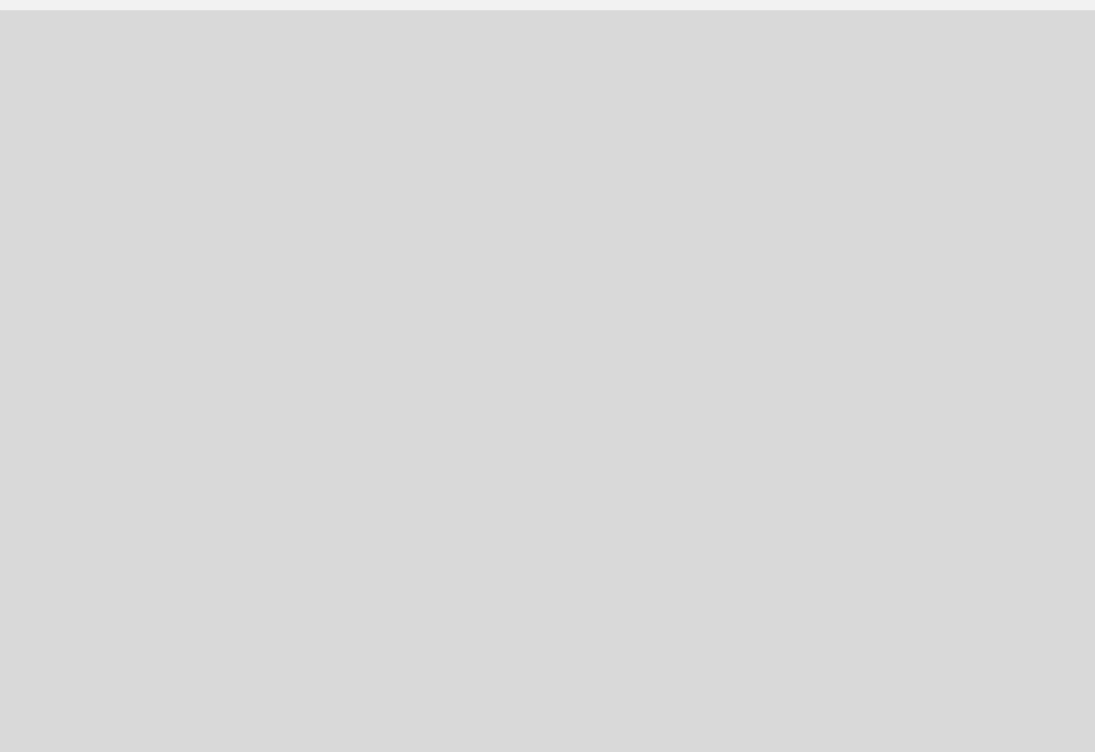




[it] Istruzioni per l'uso e il
montaggio2



Cappa aspirante



ISTRUZIONI PER L'USO	2
Smaltimento ecologico.....	2
Istruzioni di sicurezza	2
Tipi di esercizio	4
Aspirazione	4
Esercizio di ricircolo.....	4
Comandi	4
Installare e rimuovere il filtro	5
Pulizia e manutenzione	5
Sostituire le lampadine	6

ISTRUZIONI PER IL MONTAGGIO	7
Istruzioni di montaggio	7
Indicazioni di sicurezza	7
Installazione	8
Misure del condotto	8
Controllare la parete	8
Preparare l'installazione.....	8
Installazione	8
Montare il rivestimento del camino	10

ISTRUZIONI PER L'USO

Per ulteriori informazioni su prodotti, accessori, pezzi di ricambio e servizi è possibile consultare il sito Internet **www.neff-international.com** e l'eShop **www.neff-eshop.com**

Trovate i dati di contatto di tutti i paesi nell'accluso elenco dei centri di assistenza clienti.

Ordine di riparazione e consulenza in caso di guasti

I 800-522822
Linea verde
CH 0848 840 040

Fidatevi della competenza del Costruttore. In questo modo avrete la garanzia di una riparazione effettuata da tecnici

qualificati e con pezzi di ricambio originali per il vostro elettrodomestico.

Smaltimento ecologico



Questo apparecchio è conforme alla Direttiva europea 2002/96/CEE su apparecchi usati elettrici ed elettronici (WEEE - waste electrical and electronic equipment). La direttiva detta i termini per il ritiro e il riciclaggio degli apparecchi vecchi valido a livello europeo.

⚠ Istruzioni di sicurezza

Indicazioni generali:

Attenersi alle presenti istruzioni per l'uso e in particolare alle istruzioni di sicurezza. La sicurezza di utilizzo è garantita solo per l'installazione secondo le regole di buona tecnica riportate nelle istruzioni di montaggio. Conservare le istruzioni per l'uso per il successivo utilizzo o per il futuro proprietario.

Questo apparecchio è destinato solo all'utilizzo in abitazioni private. Il produttore declina qualsiasi responsabilità per danni dovuti all'utilizzo non conforme o errato.

Pericolo di soffocamento!

dovuto al materiale di imballaggio. Non lasciare mai che i bambini giochino con il materiale di imballaggio.

Dopo la rimozione dell'imballaggio, accertarsi che l'apparecchio non riporti danni visibili. Se sono presenti danni dovuti al trasporto, non collegare l'apparecchio alla rete.

Le presenti istruzioni per l'uso sono valide per diverse varianti dell'apparecchio. È possibile che alcune caratteristiche dell'impianto descritte non siano presenti nel proprio apparecchio.

Adulti e bambini non devono mai usare l'apparecchio senza sorveglianza, nel caso in cui non siano nelle condizioni fisiche o mentali o manchino loro le conoscenze e l'esperienza necessarie per utilizzare l'apparecchio in modo conforme e sicuro.

Non lasciare mai che i bambini giochino con l'apparecchio!

Per ulteriori domande o anomalie, il nostro servizio clienti è sempre disponibile (vedi elenco dei centri di assistenza).

In caso di chiamata, indicare i seguenti numeri:

E-Nr.	FD
-------	----

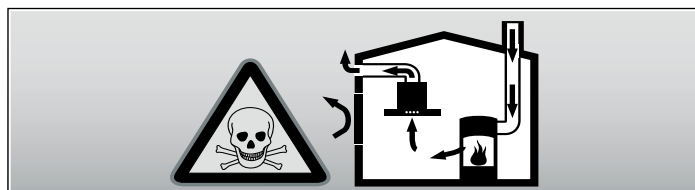
I numeri sono sulla targhetta identificativa nella parte interna dell'apparecchio (a tale scopo rimuovere il filtro metallico antigrasso).

Riportare i numeri nel campo superiore, in modo da non doverli cercare a lungo, in caso di necessità.

Installazione

Pericolo di vita, pericolo di avvelenamento!

Causato dai gas di combustione riaspirati. Non usare mai l'apparecchio con aspirazione insieme ad un focolare dipendente dall'aria ambiente, se non è garantita un'alimentazione sufficiente di aria.

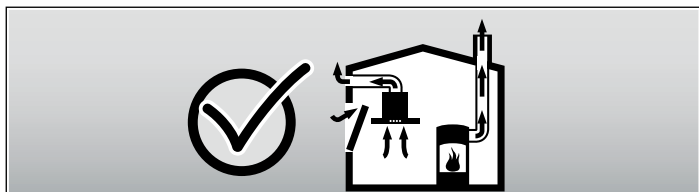


I focolari che dipendono dall'aria ambiente (per es. a gas, olio, legna o carbone, scaldabagni, caldaie elettriche) riscaldano l'aria per la combustione presente nella stanza ed eliminano i gas di scarico all'esterno attraverso un impianto (per es. camino).

Insieme alla cappa accesa, dalla cucina e dalle stanze adiacenti viene sottratta dell'aria - senza un'alimentazione sufficiente di aria si crea la depressione. I gas velenosi dal camino o dal canale della cappa vengono riaspirati nelle stanze.

- Assicurare sempre un'alimentazione di aria sufficiente.
- Un'apertura nel muro per alimentazione/scarico aria non garantisce il rispetto del valore limite.

Un esercizio sicuro è possibile solo se la depressione nella stanza in cui è installato l'apparecchio non supera i 4 Pa (0,04 mbar). Questo è garantito se può affluire aria nella stanza necessaria alla combustione attraverso aperture non fisse, per es. porte, finestre in combinazione con un canale di adduzione/scarico aria o altre misre tecniche.



Consultate in ogni caso lo spazzacamino responsabile che è in grado di giudicare la ventilazione complessiva in casa e proporre misure adeguate.

Se la cappa è usata solo nella modalità a circolazione d'aria, il suo esercizio è possibile senza limitazioni.

Pericolo di incendio!

dovuto alla produzione di scintille. L'installazione dell'apparecchio sopra un focolare per combustibili solidi (ad es. legno o carbone), è consentita solo se questo è dotato di copertura chiusa e non estraibile.

Attenzione!

Pericolo di danni dovuto ad accumulo di calore causato dalla distanza troppo ridotta tra l'apparecchio e l'armadio alto o la parete. L'apparecchio deve essere installato solo su un lato direttamente a fianco di un armadio alto o una parete. La distanza dalla parete o da un armadio alto deve essere di almeno 50 mm.

Le distanze di sicurezza prescritte devono essere mantenute. Attenersi anche alle indicazioni relative al proprio piano di cottura. Se vengono installati punti di cottura a gas ed elettrici insieme, è necessario rispettare la distanza massima indicata.

La larghezza della cappa di aspirazione deve corrispondere almeno alla larghezza dei punti di cottura.

Per l'installazione è necessario rispettare le disposizioni in materia di edilizia attualmente in vigore e le norme del fornitore locale di elettricità e gas.

Pericolo di scossa elettrica!

dovuto a cavo di collegamento danneggiato. Durante l'installazione, fare attenzione a non piegare o serrare il cavo di collegamento.

Pericolo di incendio, pericolo di lesioni!

dovuto a cavo di collegamento danneggiato. Se il cavo di collegamento è danneggiato, è necessario farlo sostituire da un tecnico autorizzato (elettroinstallatore).

Pericolo di lesione!

Causato durante l'installazione da bordi affilati. Indossare sempre guanti di protezione durante l'installazione dell'apparecchio.

Pericolo di lesioni!

dovuto alla caduta dell'apparecchio. Tutte le viti di sicurezza e i tappi di sicurezza devono essere montati saldamente.

Utilizzo

Pericolo di ustioni!

dovuto ad apparecchio bollente nell'utilizzo del piano di cottura. Tenere lontano dalla portata dei bambini e attenersi all'uso conforme.

Pericolo di lesioni, pericolo di danni!

dovuti a oggetti collocati sull'apparecchio. Non collocare alcun oggetto sull'apparecchio.

Pericolo di incendio, pericolo di ustioni!

dovuto a punto di cottura acceso senza alcuna pentola. Utilizzare sempre i punti di cottura con pentole adeguate. Regolare la fiamma in modo tale che non guizzi fuori dalla pentola.

Pericolo di ustioni, pericolo di danni!

dovuti all'utilizzo di più punti di cottura a gas contemporaneamente. Non utilizzare mai due punti di cottura a gas contemporaneamente con la fiamma al massimo per oltre 15 minuti. L'alloggiamento diventa bollente a causa del calore elevato.

Attenzione: un bruciatore grande con oltre 5 kW (Wok) corrisponde alla potenza di due bruciatori a gas.

Pericolo di incendio!

- dovuto a depositi di grasso nel filtro metallico antigrasso. Non lavorare mai sotto l'apparecchio con fiamme libere (ad es. fiammeggiare). Utilizzare sempre l'apparecchio con un filtro metallico antigrasso. Pulire regolarmente il filtro metallico antigrasso.
- dovuto al surriscaldamento di grassi e oli. Riscaldare grassi e oli mantenendo una stretta sorveglianza. Non spegnere mai il fuoco con l'acqua, ma sempre tramite coperte antincendio, coperchi o piatti.

Attenzione!

Pericolo di danni da corrosione. Accendere sempre l'apparecchio durante la cottura per evitare la formazione di condensa. La condensa può causare danni da corrosione.

Pericolo di lesioni!

tramite spie LED del gruppo di rischio 1. Non guardare direttamente le spie LED accese per un periodo superiore a 100 secondi.

Pulizia e manutenzione

Pericolo di ustioni, pericolo di scossa elettrica!

dovuti all'apparecchio. Prima della pulizia o della manutenzione, attendere sempre che l'apparecchio si raffreddi. Disattivare il salvavita o estrarre la spina dalla presa.

Attenzione!

- Pericolo di danni da umidità che penetra nell'elettronica. Non pulire mai gli elementi di comando con un panno bagnato.
- Danni alla superficie causati da una errata pulizia. Pulire le superfici in acciaio inox sempre nel verso della spazzolatura. Non usare un detergente per acciaio inox sugli elementi di comando.
- Danni alla superficie causati da detergenti aggressivi o abrasivi. Non usare mai detergenti aggressivi e abrasivi.

Manutenzione e riparazione

Pericolo di incendio, pericolo di lesioni!

dovuto a riparazione non appropriata. Disattivare il salvavita o estrarre la spina dalla presa. Le riparazioni devono essere eseguite unicamente da un tecnico autorizzato (elettroinstallatore).

Pericolo di lesioni!

dovuto ad anomalie o danni all'apparecchio. Disattivare il salvavita o estrarre la spina e contattare il servizio clienti.

Pericolo di incendio, pericolo di lesioni!

dovuto a cavo di collegamento danneggiato. Se il cavo di collegamento è danneggiato, è necessario farlo sostituire da un tecnico autorizzato (elettroinstallatore).

Pericolo di ustioni, pericolo di scossa elettrica!

per lampadina difettosa. Disattivare il salvavita o estrarre la spina dalla presa. Sostituire sempre le lampadine difettose non appena si riscontra il problema (lasciare prima raffreddare le lampadine), per evitare il sovraccarico delle altre lampadine.

Tipi di esercizio

Questo apparecchio può essere impiegato per aspirazione o ricircolo.

Aspirazione



L'aria aspirata viene purificata attraverso il filtro antigrasso e convogliata all'esterno tramite un sistema di tubi.

Avvertenza: L'aria esausta deve essere immessa in un camino per il fumo o per i gas di scarico funzionante, oppure in un pozzo di aerazione dei locali di installazione di focolari.

- Se l'aria esausta viene immessa in un camino per fumo o gas di scarico non in funzione, è necessario ottenere l'autorizzazione di un tecnico specializzato.

Esercizio di ricircolo



L'aria aspirata viene purificata attraverso il filtro antigrasso e un filtro ai carboni attivi e quindi reimpressa nella cucina.

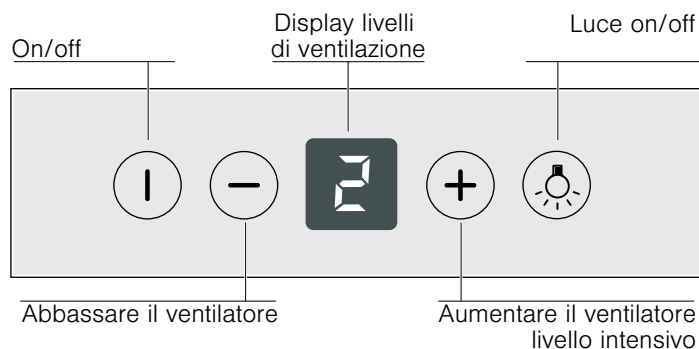
Avvertenza: Per catturare gli odori nell'esercizio di ricircolo, è necessario installare un filtro ai carboni attivi. Le diverse possibilità di attivazione dell'apparecchio con esercizio di ricircolo sono indicate nell'opuscolo o devono essere richieste al proprio rivenditore specializzato. Gli accessori necessari sono disponibili presso i rivenditori specializzati, tramite il servizio clienti o il punto vendita on-line. I numeri degli accessori sono riportati nella parte finale delle istruzioni per l'uso.

Comandi

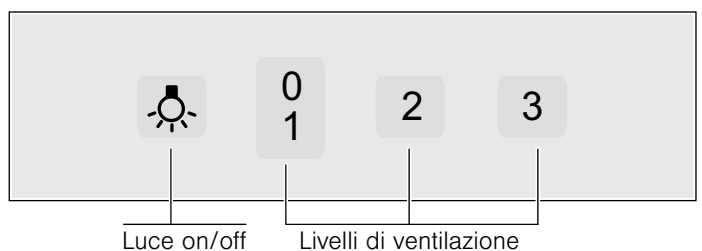
Le presenti istruzioni per l'uso sono valide per diverse varianti dell'apparecchio. È possibile che alcune caratteristiche dell'impianto descritte non siano presenti nel proprio apparecchio.

Avvertenza: Accendere la cappa di aspirazione prima di iniziare la cottura e spegnerla solo pochi minuti dopo il termine della cottura. In questo modo il vapore di cottura viene aspirato in modo efficace.

Quadro di comando variante 1



Quadro di comando variante 2



Attivare il ventilatore: variante 1

Premere il tasto on/off.

Aumentare il livello di ventilazione con il tasto **+** o diminuirlo con il tasto **-**.

Livello intensivo

In caso di produzione di odori e vapori particolarmente forti, è possibile utilizzare il livello intensivo.

Premere più volte il tasto **+**, fino a quando nel display compare **P / b**.

Il tempo di esecuzione è limitato. In seguito, l'apparecchio passerà automaticamente a un livello di ventilazione più basso. È possibile cambiare manualmente il livello in qualsiasi momento.

Post-funzionamento ventola

Premere più volte il tasto **-**, fino a quando nel display compare **L**. Il tempo di esecuzione è limitato. L'apparecchio funziona per 10 minuti alla velocità della ventola 1 e poi si spegne automaticamente.

Attivare il ventilatore: variante 2

Con i tasti 1, 2 e 3 aumentare o diminuire i livelli di ventilazione.

Illuminazione

L'illuminazione può essere attivata o disattivata in modo indipendente dal ventilatore.

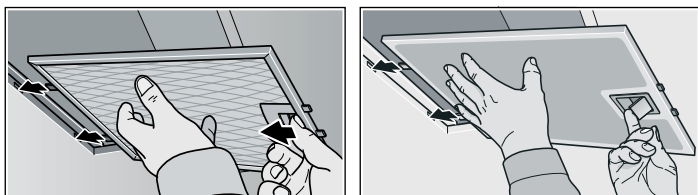
Installare e rimuovere il filtro

⚠ Pericolo di ustioni, pericolo di scossa elettrica!

dovuti all'apparecchio. Prima della pulizia o della manutenzione, attendere sempre che l'apparecchio si raffreddi. Disattivare il salvavita o estrarre la spina dalla presa.

Rimuovere il filtro metallico antigrasso

1. Sbloccare la chiusura e abbassare il filtro metallico antigrasso.
Con l'altra mano, afferrare il filtro metallico antigrasso da sotto.
2. Rimuovere il filtro metallico antigrasso dal suo supporto.

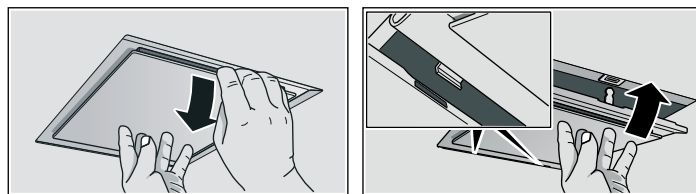


Con aspirazione perimetrale

1. Tirare verso il basso il filtro metallico antigrasso.
Con l'altra mano, afferrare il filtro metallico antigrasso da sotto.
2. Rimuovere il filtro metallico antigrasso dal suo supporto.

Avvertenze

- Il grasso può raccogliersi nella parte inferiore del filtro metallico antigrasso.
- Non inclinare il filtro metallico antigrasso, per evitare la caduta di gocce di grasso.



Installare il filtro metallico antigrasso

1. Inserire il filtro metallico antigrasso.
Con l'altra mano, afferrare il filtro metallico antigrasso da sotto.
2. Sollevare il filtro metallico antigrasso e innestare la chiusura.

Pulizia e manutenzione

⚠ Pericolo di ustioni, pericolo di scossa elettrica!

dovuti all'apparecchio. Prima della pulizia o della manutenzione, attendere sempre che l'apparecchio si raffreddi. Disattivare il salvavita o estrarre la spina dalla presa.

Attenzione!

- Pericolo di danni da umidità che penetra nell'elettronica. Non pulire mai gli elementi di comando con un panno bagnato.
- Danni alla superficie causati da una errata pulizia. Pulire le superfici in acciaio inox sempre nel verso della spazzolatura. Non usare un detergente per acciaio inox sugli elementi di comando.
- Danni alla superficie causati da detersivi aggressivi o abrasivi. Non usare mai detersivi aggressivi e abrasivi.

Pulire la superficie dell'apparecchio

Per i detersivi e i prodotti di pulizia idonei all'apparecchio è possibile fare riferimento alla hotline o al punto vendita on-line (vedi parte iniziale delle istruzioni per l'uso).

Avvertenza: La superficie dell'apparecchio e gli elementi di comando sono sensibili ai graffi. Osservare le condizioni di garanzia riportate nel libretto di servizio allegato e le seguenti indicazioni di pulizia:

- Pulire la superficie con un panno morbido e umido, utilizzando un detersivo per piatti o un detergente per vetri delicato. Ammorbidire lo sporco secco con un panno umido.
Non grattare!
- Non utilizzare panni asciutti, spugne abrasive, detersivi abrasivi e detersivi contenenti sabbia, soda, acidi e cloro o altri agenti aggressivi.
- Pulire le superfici in acciaio inox seguendo la direzione della levigatura.
- Per gli elementi di comando non utilizzare detersivi per acciaio inox o panni bagnati.

Pulire il filtro metallico antigrasso

I filtri metallici antigrasso utilizzati contengono le particelle grasse del vapore di cottura. Nel normale utilizzo (da 1 a 2 ore al giorno), i filtri metallici antigrasso devono essere puliti ogni tre mesi circa.

Avvertenze

- Non utilizzare detergenti aggressivi, acidi o contenenti alcali.
- Nella pulizia del filtro metallico antigrasso, pulire anche il supporto del filtro metallico antigrasso dell'apparecchio con un panno umido.
- Il filtro metallico antigrasso può essere pulito con lavaggio in lavastoviglie o a mano.

In lavastoviglie:

Avvertenza: In caso di lavaggio in lavastoviglie, possono verificarsi leggere alterazioni di colore. Ciò non influisce in alcun modo sul funzionamento del filtro metallico antigrasso.

- Non lavare i filtri metallici antigrasso molto sporchi insieme alle altre stoviglie.
- Riporre i filtri metallici antigrasso nella lavastoviglie senza fissarli. I filtri metallici antigrasso non devono essere stretti o serrati.

A mano:

Avvertenza: In caso di sporco ostinato è possibile utilizzare uno sgrassatore speciale. Questo prodotto può essere ordinato tramite il punto vendita on-line.

- Mettere a mollo i filtri metallici antigrasso in liscivia calda.
- Per la pulizia utilizzare una spazzola e quindi sciacquare bene il filtro.
- Lasciare asciugare il filtro metallico antigrasso.

Sostituire le lampadine

⚠ Pericolo di ustioni, pericolo di scossa elettrica!

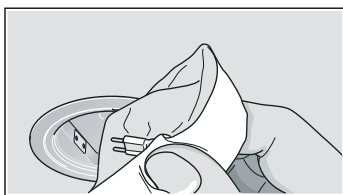
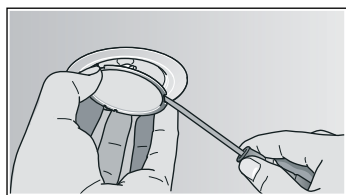
per lampadina difettosa. Disattivare il salvavita o estrarre la spina dalla presa. Sostituire sempre le lampadine difettose non appena si riscontra il problema (lasciare prima raffreddare le lampadine), per evitare il sovraccarico delle altre lampadine.

Importante! Utilizzare solo luci dello stesso tipo e potenza (vedi portalampada o targhetta identificativa nella parte interna dell'apparecchio: a questo scopo rimuovere il filtro metallico antigrasso).

Sostituire le lampadine alogene

Avvertenza: Durante l'installazione, le lampadine alogene non devono essere toccate in corrispondenza del bulbo di vetro. Per installare le lampadine alogene utilizzare un panno pulito.

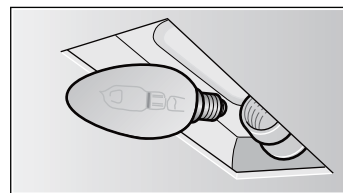
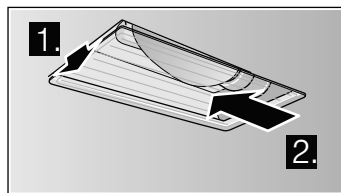
1. Rimuovere con cautela il coperchio ad anello della lampadina con un attrezzo adeguato.
2. Estrarre la lampadina e sostituirla con una dello stesso tipo.



3. Montare il coperchio della lampadina.
4. Inserire la spina di rete o riattivare il salvavita.

Sostituire le lampadine a incandescenza

1. Sollevare leggermente la copertura della lampada e spostarla verso l'esterno dell'apparecchio.
2. Svitare la lampadina e sostituirla con una dello stesso tipo.



3. Montare il coperchio della lampadina.
4. Inserire la spina di rete o riattivare il salvavita.

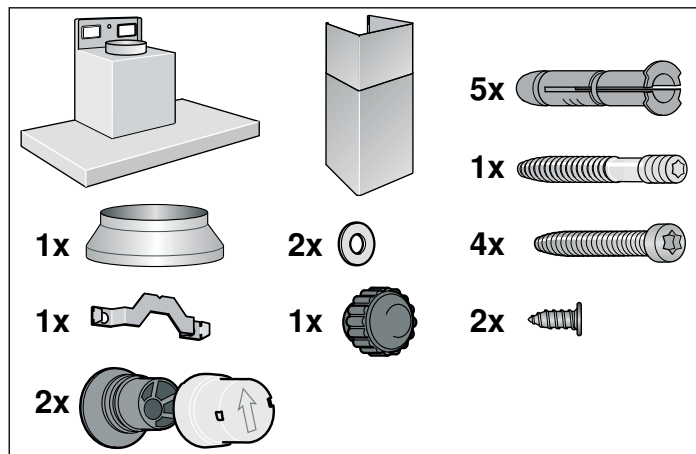
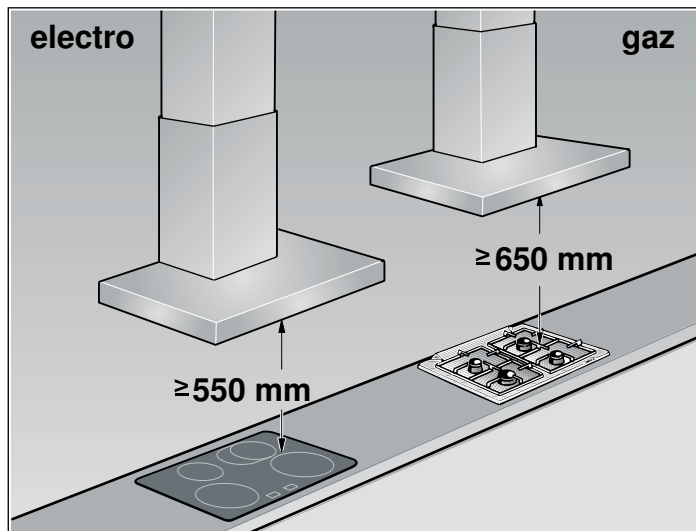
Spie LED

Le spie LED difettose devono essere sostituite esclusivamente dal produttore, dal servizio clienti o da un tecnico specializzato autorizzato (elettricista).

⚠ Pericolo di lesioni!

tramite spie LED del gruppo di rischio 1. Non guardare direttamente le spie LED accese per un periodo superiore a 100 secondi.

ISTRUZIONI PER IL MONTAGGIO

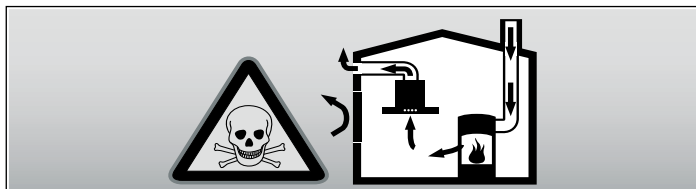


- Questo apparecchio deve essere installato alla parete.
- Per altri componenti accessori speciali (ad es. per esercizio di ricircolo) consultare le istruzioni di installazione allegate.
- Le superfici dell'apparecchio sono delicate. Evitare danni durante l'installazione.

Indicazioni di sicurezza

⚠ Pericolo di vita, pericolo di avvelenamento!

Causato dai gas di combustione riaspirati. Non usare mai l'apparecchio con aspirazione insieme ad un focolare dipendente dall'aria ambiente, se non è garantita un'alimentazione sufficiente di aria.

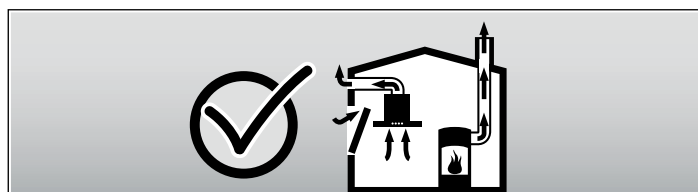


I focolari che dipendono dall'aria ambiente (per es. a gas, olio, legna o carbone, scaldabagni, caldaie elettriche) riscaldano l'aria per la combustione presente nella stanza ed eliminano i gas di scarico all'esterno attraverso un impianto (per es. camino).

Insieme alla cappa accesa, dalla cucina e dalle stanze adiacenti viene sottratta dell'aria - senza un'alimentazione sufficiente di aria si crea la depressione. I gas velenosi dal camino o dal canale della cappa vengono riaspirati nelle stanze.

- Assicurare sempre un'alimentazione di aria sufficiente.
- Un'apertura nel muro per alimentazione/scarico aria non garantisce il rispetto del valore limite.

Un esercizio sicuro è possibile solo se la depressione nella stanza in cui è installato l'apparecchio non supera i 4 Pa (0,04 mbar). Questo è garantito se può affluire aria nella stanza necessaria alla combustione attraverso aperture non fisse, per es. porte, finestre in combinazione con un canale di adduzione/scarico aria o altre misure tecniche.



Consultate in ogni caso lo spazzacamino responsabile che è in grado di giudicare la ventilazione complessiva in casa e proporre misure adeguate.

Se la cappa è usata solo nella modalità a circolazione d'aria, il suo esercizio è possibile senza limitazioni.

⚠ Pericolo di incendio!

dovuto alla produzione di scintille. L'installazione dell'apparecchio sopra un focolare per combustibili solidi (ad es. legna o carbone), è consentita solo se questo è dotato di copertura chiusa e non estraibile.

Per l'installazione è necessario rispettare le disposizioni in materia di edilizia attualmente in vigore e le norme del fornitore locale di elettricità e gas.

⚠ Pericolo di scossa elettrica!

dovuto a cavo di collegamento danneggiato. Durante l'installazione, fare attenzione a non piegare o serrare il cavo di collegamento.

⚠ Pericolo di lesione!

Causato durante l'installazione da bordi affilati. Indossare sempre guanti di protezione durante l'installazione dell'apparecchio.

⚠ Pericolo di lesioni!

dovuto alla caduta dell'apparecchio. Tutte le viti di sicurezza e i tappi di sicurezza devono essere montati saldamente.

Installazione

Misure del condotto

Avvertenza: Il produttore dell'apparecchio non si assume garanzia per le contestazioni relative al condotto.

- L'apparecchio raggiunge la massima prestazione con un tubo di scarico corto e dritto, che ha un diametro possibilmente grande.
- In presenza di tubi di scarico lunghi, molte curve o un diametro inferiore a 150 mm non si raggiunge la prestazione ottimale di aspirazione e il rumore del ventilatore aumenta.
- I tubi o flessibili per il condotto di scarico dell'aria devono essere in materiale ignifugo.

Tubi rotondi

Si consiglia un diametro interno di 150 mm, tuttavia di almeno 120 mm. 150 mm

Canali piatti

La sezione interna deve corrispondere al diametro dei tubi rotondi.

Ø 150 mm ca. 177 cm²

Ø 120 mm ca. 113 cm²

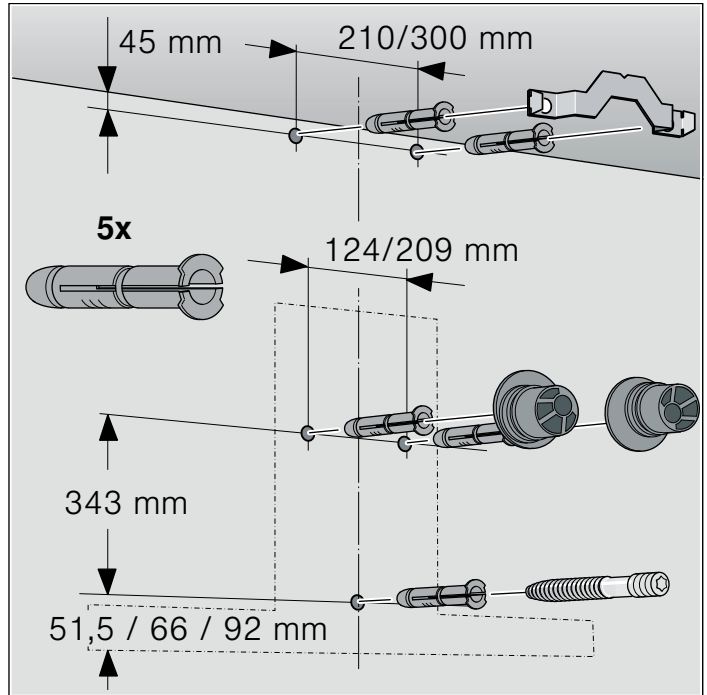
- I canali piatti non devono presentare rinvii taglienti.
- Nel caso di diametri diversi del condotto utilizzare strisce di tenuta.

Controllare la parete

- La parete deve essere piatta, verticale e sufficientemente solida.
- La profondità dei fori deve corrispondere alla lunghezza delle viti. I tasselli devono avere un appoggio fisso.
- Le viti e i tasselli in dotazione sono progettati per muri massicci in mattoni. Per altri tipi di costruzioni (ad es. Rigips, calcestruzzo poroso, mattoni Poroton) è necessario utilizzare elementi di fissaggio adeguati.
- Il peso max. della cappa di aspirazione è pari a **40 kg**.

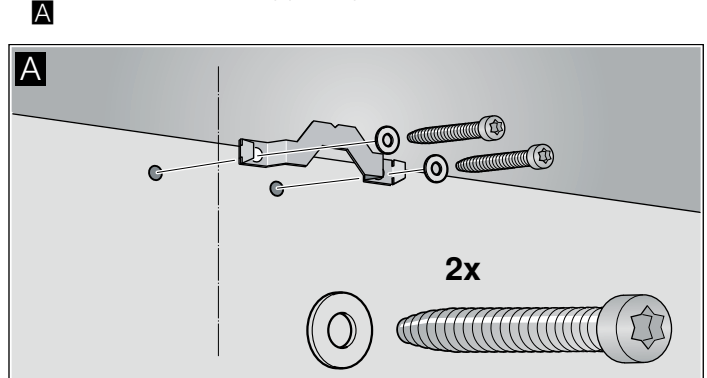
Preparare l'installazione

1. Dal soffitto fino allo spigolo inferiore della cappa di aspirazione, disegnare una linea mediana verticale sulla parete.
2. Tracciare le posizioni delle viti e il profilo dell'area di aggancio.
3. Eseguire cinque fori con Ø 8 mm e una profondità di 80 mm per i fissaggi e inserire dentro i tasselli fino al livello della parete.

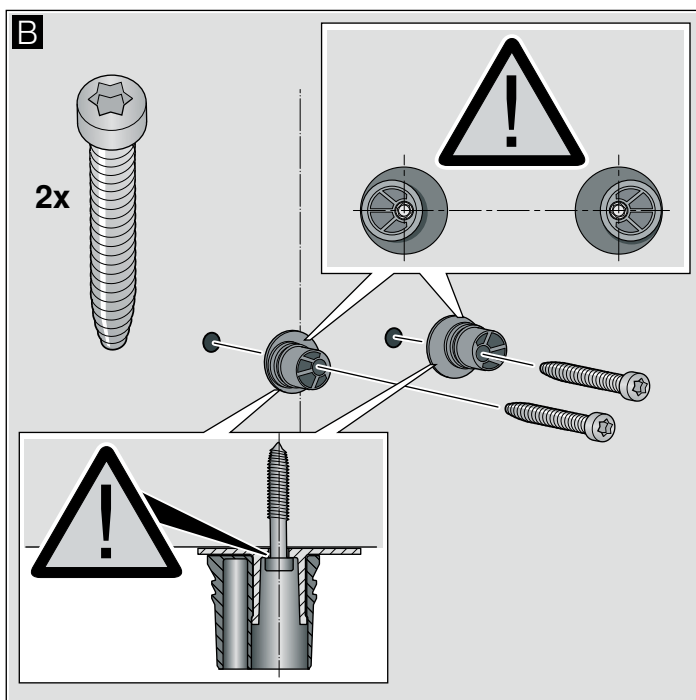


Installazione

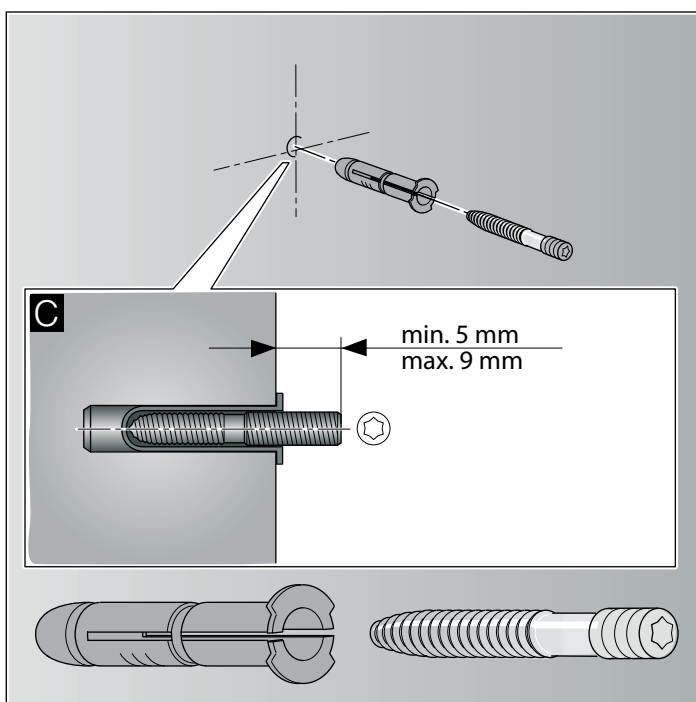
1. Avvitare la staffa di supporto per il rivestimento del camino.



2. Avvitare saldamente le sospensioni per la cappa di aspirazione, max. **3 Nm**. **B**

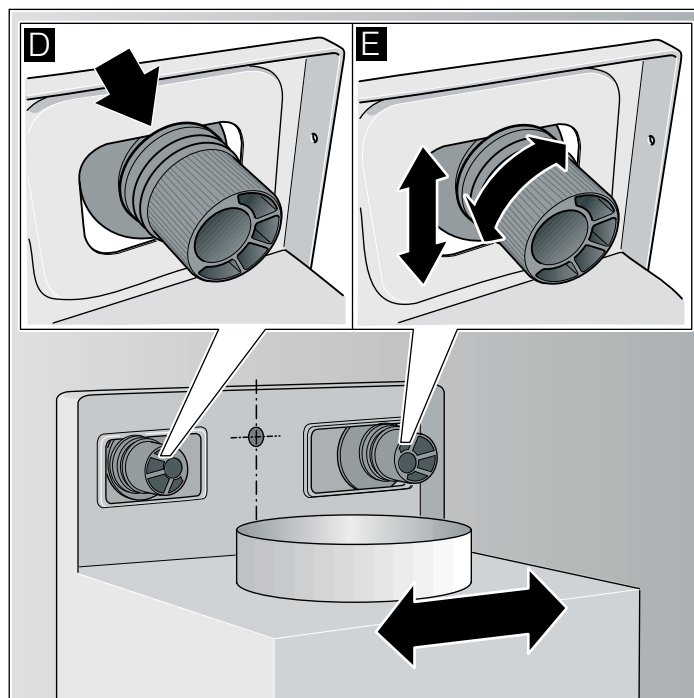


3. Avvitare il perno filettato in modo che sporga dalla parete di **5–9 mm**. **C**



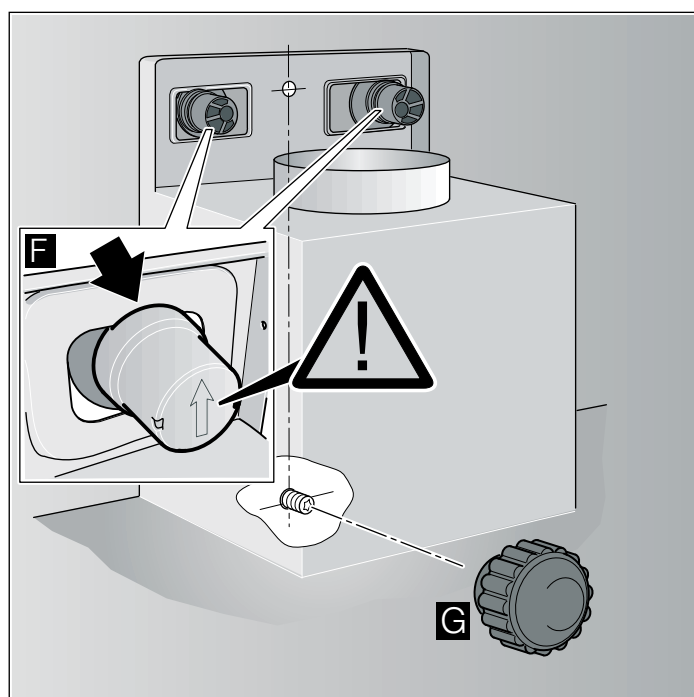
Appendere e allineare l'apparecchio

1. Rimuovere la pellicola protettiva dall'apparecchio prima solo sul lato posteriore e completamente dopo il montaggio.
2. Appendere l'apparecchio in modo tale che sia ben agganciato alle sospensioni. **D**
3. Allineare orizzontalmente l'apparecchio ruotando le sospensioni. Se necessario l'apparecchio può essere spostato a destra o a sinistra. **E**



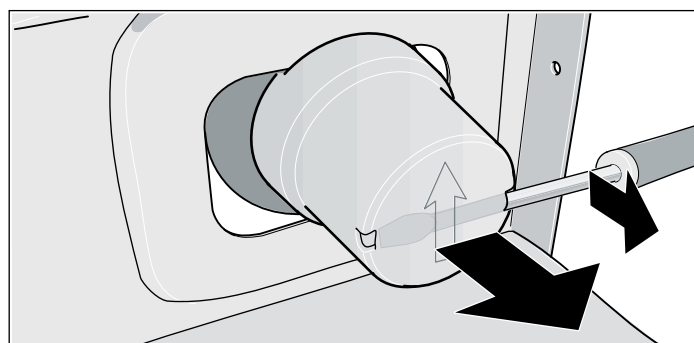
Fissare l'apparecchio

1. Premere i tappi di sicurezza con la freccia rivolta verso l'alto sulle sospensioni, fino a quando si agganciano. **F**
2. Avvitare bene i dadi zigrinati con le rondelle. **G**



Rimuovere i tappi di sicurezza

Se i tappi di sicurezza devono essere rimossi, utilizzare un cacciavite piatto.



Fissare i raccordi

Avvertenza: Se si utilizza un tubo in alluminio, levigare prima la zona di raccordo.

Tubo di scarico Ø 150 mm (dimensione consigliata)

Fissare il tubo di scarico direttamente al manicotto dell'aria.

Tubo di scarico Ø 120 mm

1. Fissare il manicotto di riduzione direttamente al manicotto dell'aria.
2. Fissare il tubo di scarico al manicotto di riduzione.
3. Sigillare ermeticamente entrambi i punti di collegamento.

Collegamento elettrico

Pericolo di scossa elettrica!

dovuto a cavo di collegamento danneggiato. Durante l'installazione, fare attenzione a non piegare o serrare il cavo di collegamento.

I dati di collegamento necessari sono sulla targhetta identificativa nella parte interna dell'apparecchio, a tale scopo rimuovere il filtro metallico antigrasso.

Lunghezza del cavo di collegamento: circa 1,30 m

Questo apparecchio è conforme ai requisiti di protezione RFI dell'Unione Europea.

Questo apparecchio deve essere collegato unicamente a una presa con contatto di terra conforme alle disposizioni di legge.

Possibilmente, collocare la presa con contatto di terra all'interno del rivestimento del camino.

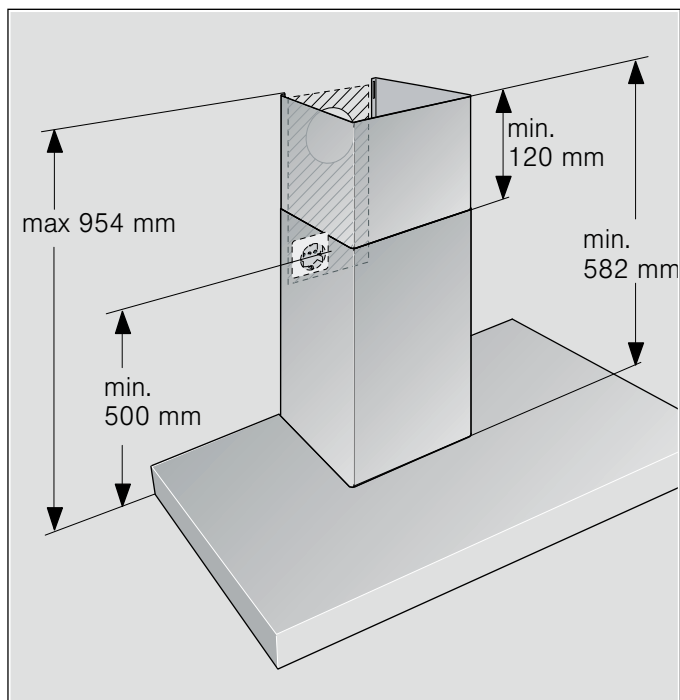
- La presa con contatto di terra dovrebbe essere collegata attraverso un circuito elettrico a parte.
- Se la presa con contatto di terra non è più accessibile dopo l'installazione dell'apparecchio, deve essere presente un separatore di rete come per l'allacciamento fisso.

In caso di allacciamento fisso, è necessario installare un interruttore onnipolare (interruttore automatico, salvavita e protezioni) con almeno 3 mm di apertura dei contatti. L'allacciamento fisso deve essere eseguito esclusivamente da un tecnico specializzato.

Montare il rivestimento del camino

Pericolo di lesione!

Causato durante l'installazione da bordi affilati. Indossare sempre guanti di protezione durante l'installazione dell'apparecchio.

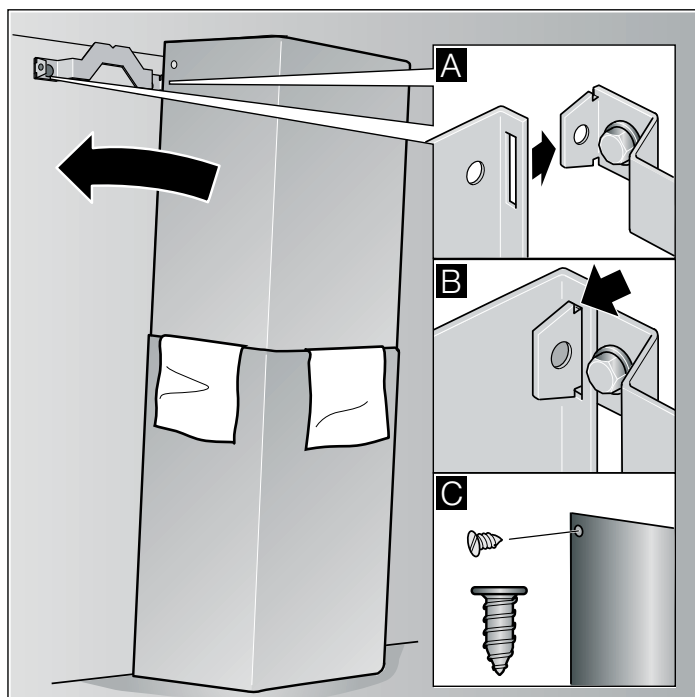


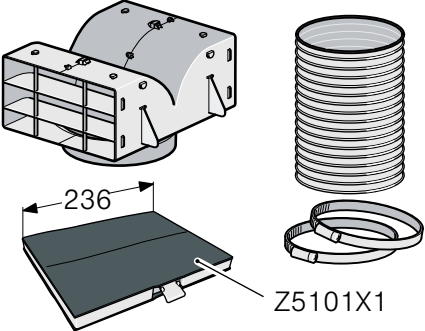
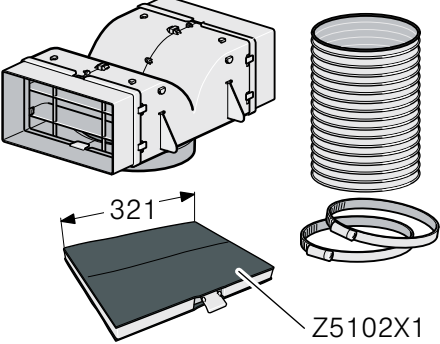
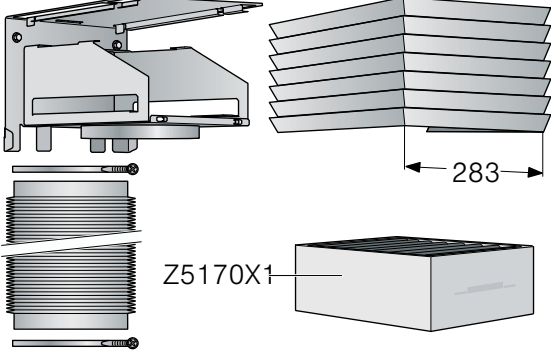
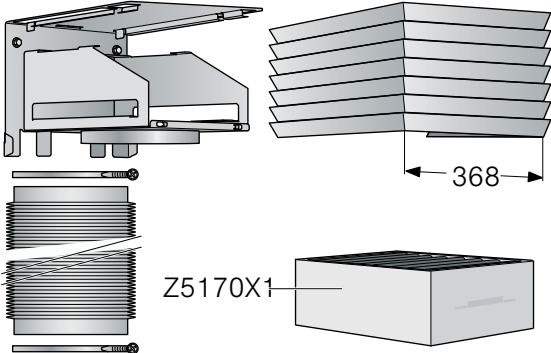
1. Separare i rivestimenti del camino.
A tal proposito, rimuovere il nastro adesivo.
2. Rimuovere la pellicola protettiva su entrambi i rivestimenti del camino.
3. Inserire i rivestimenti del camino uno dentro l'altro.

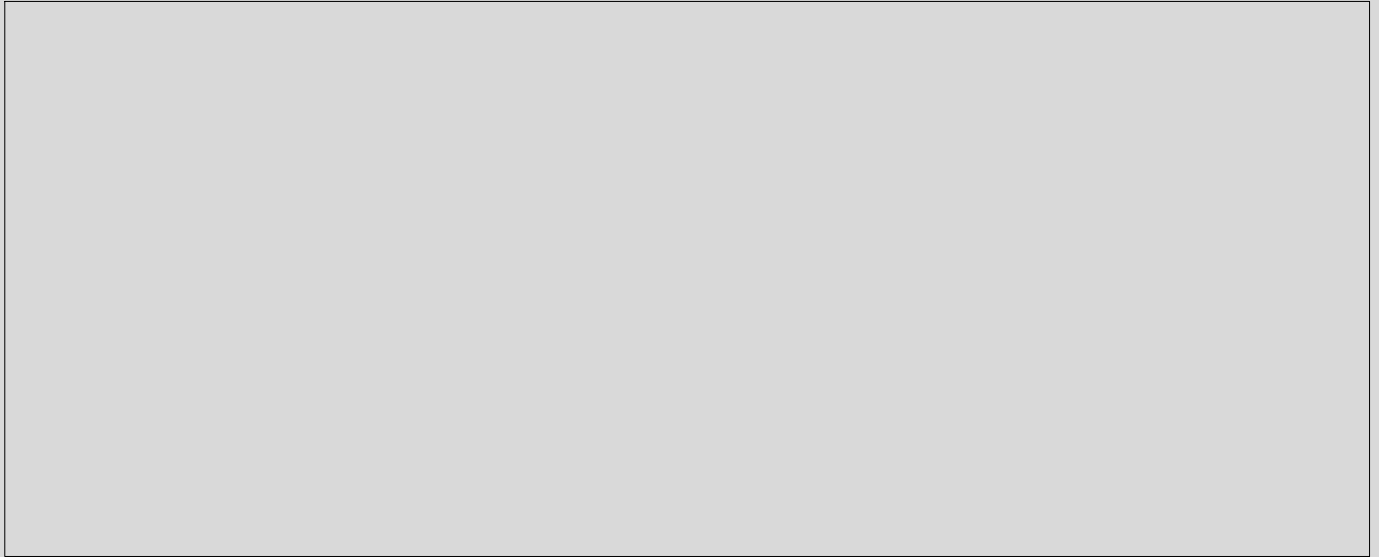
Avvertenze

- Per evitare di provocare graffi, mettere della carta come protezione sopra gli spigoli del rivestimento esterno del camino.
- Le fessure del rivestimento interno del camino devono essere rivolte verso il basso.

4. Collocare il rivestimento del camino sopra l'apparecchio.
5. Spingere il rivestimento interno del camino verso l'alto e appenderlo a destra e sinistra alla staffa di fissaggio. **A**
6. Agganciare in basso il rivestimento del camino. **B**
7. Avvitare il rivestimento del camino con due viti laterali alla staffa di fissaggio. **C**



	<p>Z5101X5</p>
	<p>Z5102X5</p>
	<p>Z5170X0</p>
	<p>Z5176X0</p>



Constructa Neff
Vertriebs-GmbH
Carl-Wery-Straße 34
D-81739 München



9000602872

901122