

Kaffeautomat

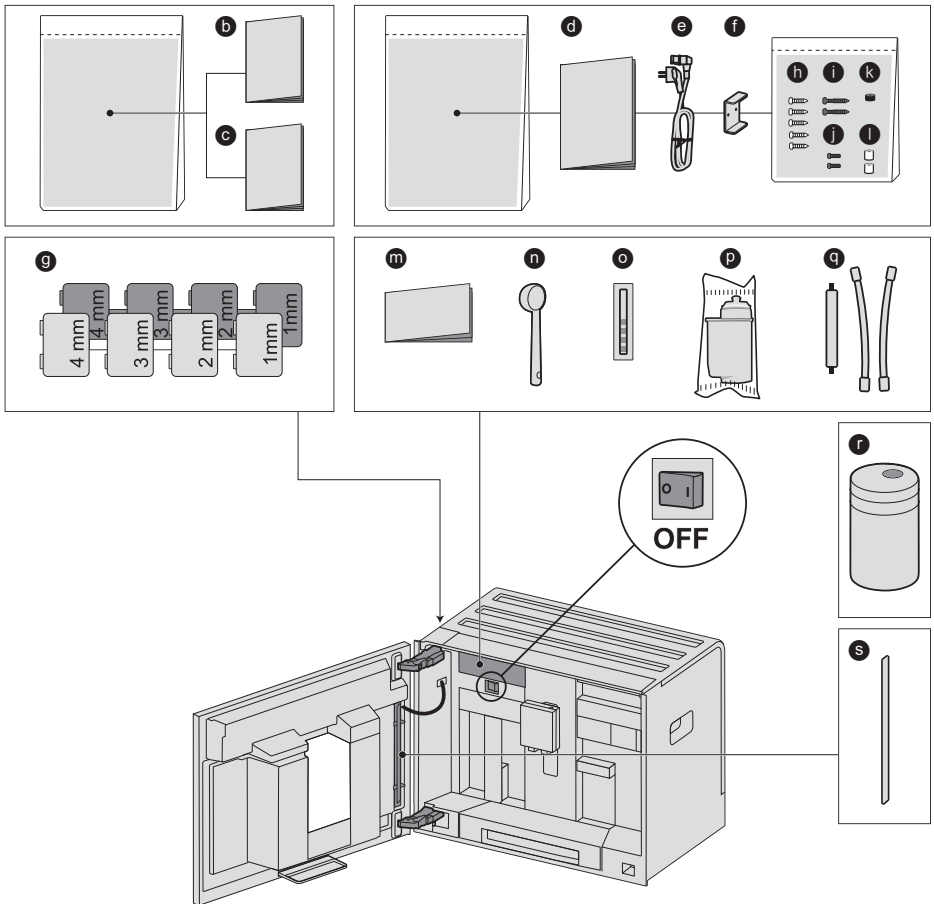
[no] Bruksanvisning

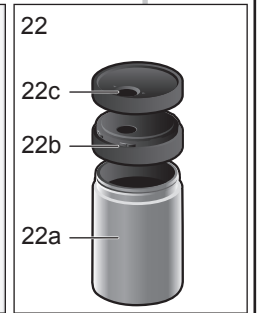
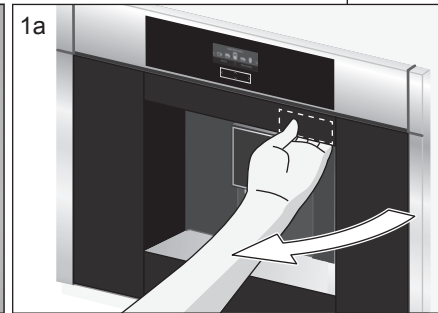
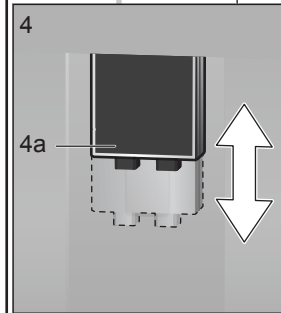
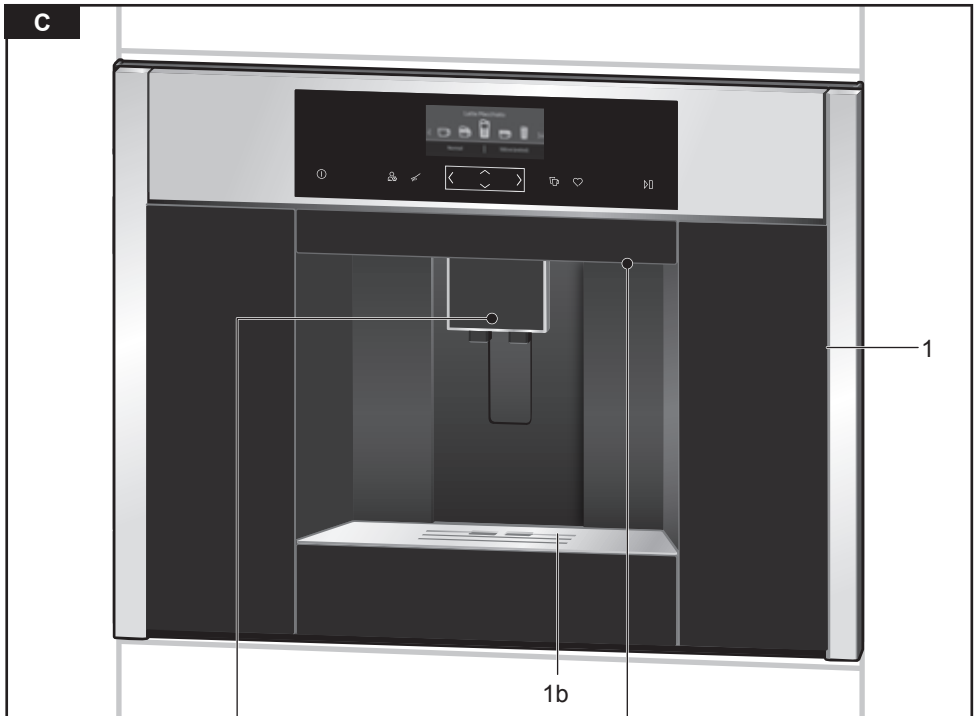
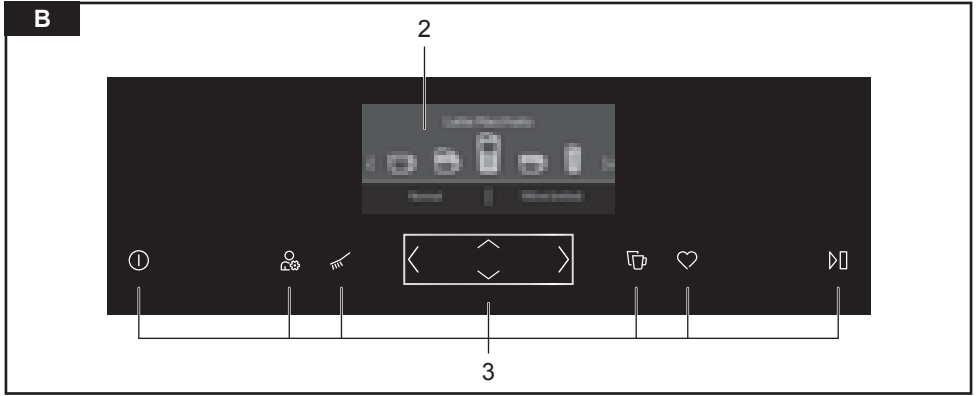
C1.KS61N0

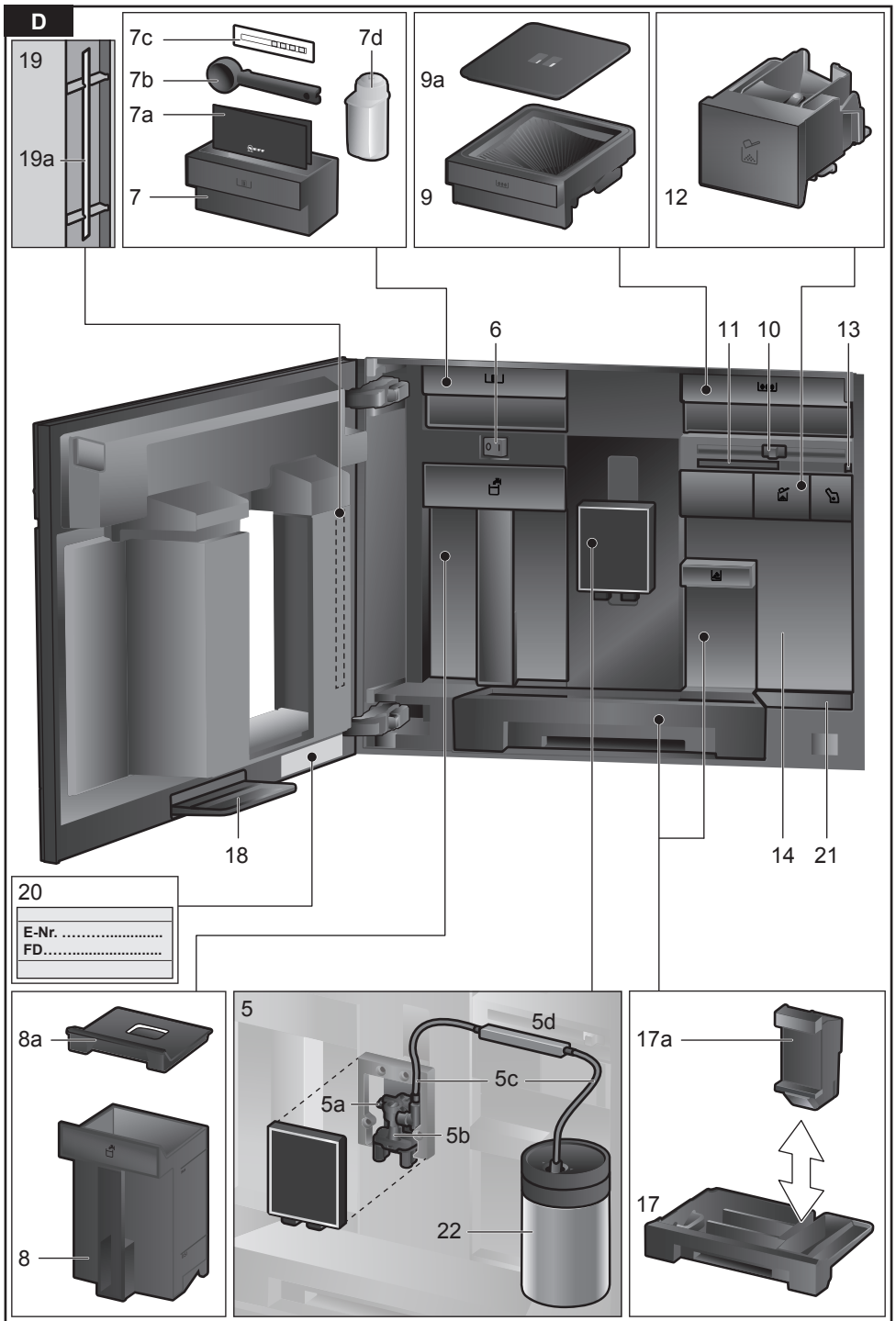


A

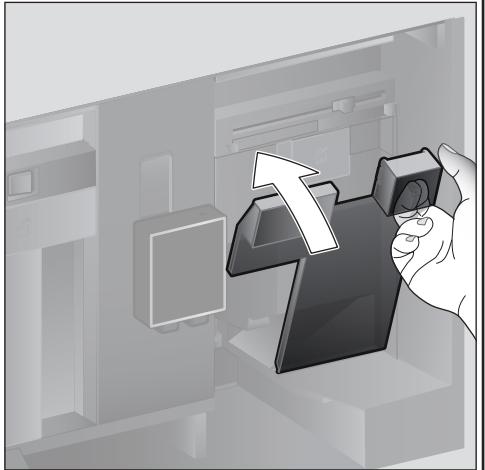
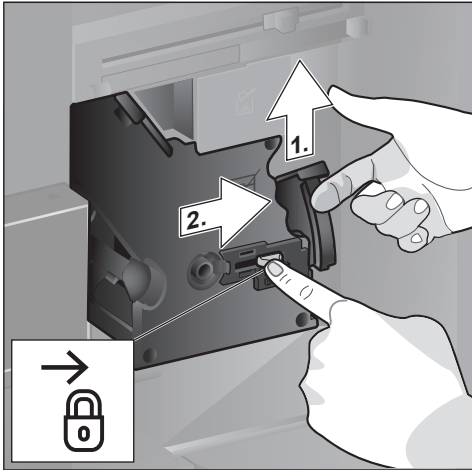
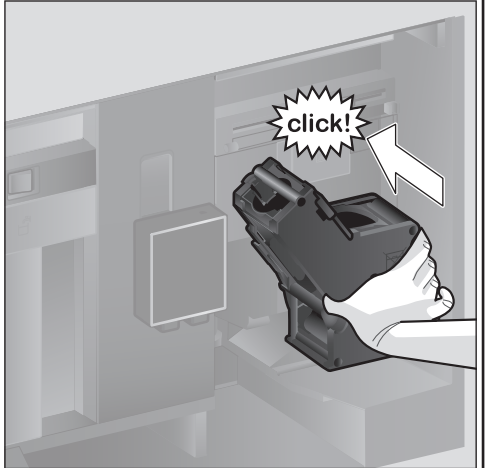
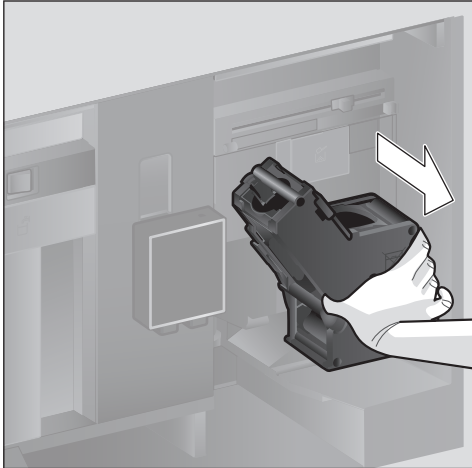
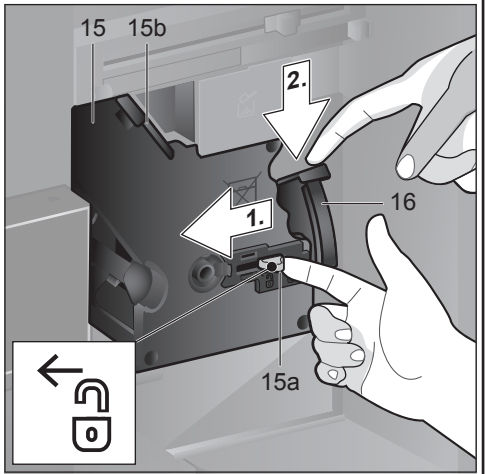
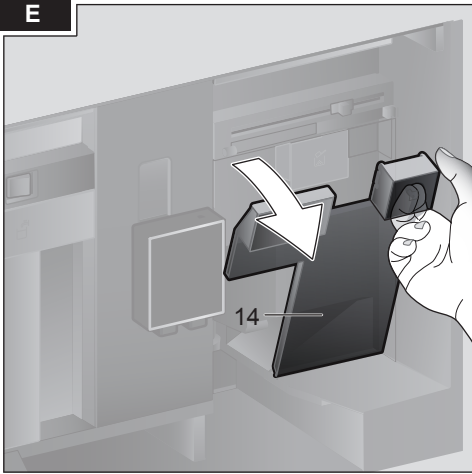
Inkludert i leveringen (se side 6)







E



Innholdsfortegnelse

Sikkerhetsanvisninger	8
En oversikt	10
Betjeningselementer	11
Oppstart	12
Display	13
Tilberedning av drikke	14
Tilberedning med kaffebønner	16
Tilberedning med melk	16
Tilberedning med malt kaffe	17
Tappe varmt vann	18
Personlige drikker	18
To kopper samtidig	19
Stille inn malegrad	19
Barnesikring	20
Meny	20
Stell og daglig rengjøring	22
Serviceprogrammer	25
Energisparetips	28
Frostbeskyttelse	28
Oppbevaring av tilbehør	28
Tilbehør	28
Avfallshåndtering	29
Garanti	29
Små problemer du kan løse selv	29
Tekniske data	32

Inkludert i leveringen

(Se bilde A)

- a Kaffeautomat
- b Bruksveiledning
- c Filterveiledning
- d Monteringsveiledning
- e Tilkoblingsledning
- f Monteringsvinkel
- g Avstandsholder
- h 5 festeskruer (sølv)
- i 2 festeskruer (lang/sort)
- j 2 festeskruer (kort/sort)
- k 1 hylse (sort)
- l 2 hylser (hvit)
- m Kort anvisning
- n Kaffeskje
- o Testremse for måling av vannetshardhet
- p Vannfilter
- q Melkeslange (sett)
- r Melkebeholder
- s Innsugingsrør

Gratulerer ...

med din nye kaffeautomat! Du har kjøpt et moderne kjøkkenapparat av høy kvalitet. Kaffeautomaten forener innovativ teknikk, mange funksjoner og betjeningskomfort. Med dette apparatet tilbereder du enkelt og raskt forskjellige typer velsmakende varme drikker – alt fra en helt vanlig kopp kaffe til en kaffelatte, en Latte Macchiato, en Cappuccino med deilig krem eller en kraftig espresso. I tillegg har du en rekke muligheter til å tilpasse disse drikkene til din individuelle smak.

For at du skal kunne utnytte alle mulighetene og funksjonene i denne kaffeautomaten på en trygg og sikker måte, bør du gjøre deg kjent med alle bestanddeler, funksjoner, skjermmeldinger og betjeningsfunksjoner. Denne brukerveiledningen hjelper deg med dette. Ta deg derfor tid til å lese gjennom dette heftet før du tar apparatet i bruk.

Om denne brukerveiledningen

På de første sidene finner du illustrasjoner av apparatet med nummererte betegnelser som det henvises til i denne brukerveiledningen.

Eksempel: Bryggenhet (15)

Displayvisninger og symboler fremheves også spesielt i denne veiledningen. På denne måten kan du se at det dreier seg om tekst eller symboler som vises på apparatet eller er trykket på apparatet.

Visninger i displayet: "Espresso"

Taster og betjenings-elementer: [>]

Det er vedlagt en miniveiledning som viser de viktigste funksjonene. Den kan oppbevares i tilbehørsskuffen for apparatet.

Sikkerhetsanvisninger

Vennligst les denne bruksanvisningen nøye og følg den.

Oppbevar bruksanvisningen til senere bruk!

Legg ved disse anvisningene når du gir dette apparatet til andre. Dette apparatet er beregnet til bearbeiding av små mengder i husholdninger eller andre ikke-kommersielle, husholdningslignende miljøer. Husholdningslignende miljøer omfatter f.eks. personalkjøkken i butikker, kontorer, landbruks- og andre småbedrifter eller for gjestenes bruk i vandrerhjem, småhoteller og liknede bofasiliteter.

⚠ Fare for elektrisk støt!

Apparatet skal bare kobles til via en forskriftsmessig montert stikkontakt med jording til et strømnnett med vekselstrøm. Vær sikker på at systemet for husets beskyttelsesleder er forskriftsmessig installert. Apparatet skal bare tilkobles strømnettet og brukes i samsvar med opplysningene på typeskiltet. For å unngå farlige situasjoner må apparatet ikke repareres av andre enn produsentens kundeservice. Dersom det oppstår skader på ledningen til apparatet, må den skiftes ut med en egen tilkoblingsledning som kan bestilles fra kundeservice.

Dette apparatet kan brukes av barn som er 8 år eller eldre, og av personer med reduserte fysiske eller mentale ferdigheter eller manglende erfaring og/eller kunnskaper, dersom dette skjer under tilsyn, eller de er blitt instruert i sikker bruk av apparatet og har forstått de farer som utgår fra det. Barn under 8 år må holdes unna apparatet og og strømkabelen og må ikke betjene apparatet. Barn må ikke leke med apparatet. Rengjøring og bruker-vedlikehold må ikke utføres av barn, med mindre de har fylt 8 år eller er eldre og er under oppsyn.

Maskinen og strømkabelen må aldri senkes ned i vann. Den må ikke benyttes dersom nettkabelen eller maskinen er skadet på noen som helst måte. Trekk i tilfelle feil straks ut nettstøpselet eller slå av nettspenningen.

Apparatet inneholder permanentmagneter som kan påvirke elektroniske implantater som f.eks. pacemakere eller insulinpumper. De som bruker elektroniske implantater må holde en minsteavstand på 10 cm til forsiden av apparatet.

⚠ Kvelningsfare!

La aldri små barn leke med innpakningsmaterialet. Smådelene må oppbevares sikkert. De kan svelges.

⚠ Fare for skade!

Ikke putt fingre eller hånden ned i kaffekvernen. Pass på fingrene når du lukker døren. Feil bruk av apparatet kan føre til personskader.

⚠ Fare for forbrenninger!

Drikkeutløpet blir svært varmt. La den avkjøle seg etter bruk før du tar i den. Overflatene på varmeelement eller varmeplate kan være varme en viss tid etter bruk.

En oversikt

(Se bilde **B** til **E**)

- 1 Apparatdør
 - a) Innfelt håndtak (for døråpning)
 - b) Dryppeplate
- 2 Display
- 3 Betjeningsfelt
- 4 Utløpssystem (kaffe, melk, varmt vann), høydejusterbart
 - a) Deksel
- 5 Melkesystem
 - a) Hurtigspak
 - b) Drikkedispenser (overdel, underdel)
 - c) Melkeslange (2 stykker)
 - d) Koblingsdel, metall (for magnetholder)
- 6 Nettbryter [O/I] (strømtilførsel)
- 7 Tilbehørsskuff (for kort anvisning og tilbehør)
 - a) Kort anvisning
 - b) Kaffeskje
 - c) Vannhardhetsstøtte
 - d) Vannfilter
- 8 Vanntank, uttakbar
 - a) Lokk på vanntank
- 9 Bønnebeholder, uttakbar
 - a) Lokk til bønnebeholder
- 10 Skyver for innstilling av malegrad
- 11 Magnetholder (for koblingsdel)
- 12 Pulverskuff, uttakbar (kaffepulver/rengjøringstablett)
- 13 Feste (for melkeslange)
- 14 Beskyttelsesdeksel (for trakteenhet)
- 15 Kaffetrakter
 - a) Lås
 - b) Deksel
- 16 Utstøtshendel
- 17 Dryppskål
 - a) Kaffegrutbeholder
- 18 Oppsamlingssskål
- 19 Feste (for innsugingsrør)
 - a) Innsugingsrør
- 20 Typeskilt (E.-nr.; FD)
- 21 Avstillingsflate med sensor (for melkebeholder)
- 22 Melkebeholder
 - a) Beholder i rustfritt stål
 - b) Deksel underdel
 - c) Deksel overdel

Betjeningselementer

For å gjøre bruken av apparatet så enkel som mulig og samtidig gjøre de ulike funksjonene lett tilgjengelige er maskinen utstyrt med en skjerm som viser et brukervennlig menysystem. Dermed har du en stor mengde valgmuligheter med få betjeningsstrinn.

Nettbryter [O/I]

Med nettbryteren [O/I] (åpne døren) slås apparatet på eller helt av (strømtilførselen avbrytes).

i **Viktig:** Strømbryteren må ikke slås av når apparatet er i bruk. Slå først av apparatet når det er i "sparemodus", slik at det spyles automatisk.

Betjeningsfelt (berøringsfelt)

I betjeningsfeltet kan du navigere på en enkel måte ved hjelp av symboler og tegn. Det høres et lydsignal. Lydsignalet kan slås på og av (se kapitlet "Meny – Tastelyd").

[⏻]

Når du berører [⏻] slås apparatet på eller det settes i "sparemodus". Apparatet skylles automatisk.

Apparatet skylles ikke når:

- det fortsatt er varmt når det slås på.
- det ikke ble tappet kaffe før det ble slått av.

Apparatet er driftsklart så snart symbolene for valg av drikke vises i displayet.

[☰]

Åpne menyen ved å berøre [☰]. Du kan gjøre innstillinger og hente opp informasjon (se kapitlet "Meny").

[☞]

Når du berører [☞], åpnes utvalget av serviceprogrammer. Gjennomfør det ønskede programmet som beskrevet i kapitlet "Serviceprogrammer".

Double [☞☞]

Ved berøring av [☞☞] etter valg av drikke tilberedes to kopper samtidig (se kapitlet "To kopper samtidig").

My coffee [♥]

Ved å berøre [♥] åpner du utvalget "Personlig drikkevaretilberedning". Personlige innstillinger for kaffedrikker kan lagres og hentes opp (se kapitlet "Personlige drikker").

[▶▶]

Berøring av [▶▶] starter tilberedning av drikke eller et serviceprogram. Ny berøring av [▶▶] mens drikken tilberedes, stopper tilberedningen.

Navigasjonstast "Tipper" (berøringsfelt)

Ved å trykke på pilene i berøringsfeltet navigeres det i displayet eller parametere endres.

Display

I displayet vises drikker, innstillinger og informasjon (se kapitlet "Display").

Oppstart

Generelt

Det må kun fylles rent, **kaldt** vann uten kullsyre og **ristede** kaffebønner i de aktuelle beholderne. Det må ikke brukes kaffebønner som er glasert, karamellisert eller som på annen måte inneholder sukker, da disse bønnene vil gjøre at at trakteenheten tilstoppes.



Før det kan slås på og betjenes, må apparatet monteres og kobles til på riktig måte i henhold til monteringsanvisningen som følger med.

Ta i bruk apparatet

- Fjern all beskyttelsesfolie.



Viktig: Apparatet skal bare brukes i frostfrie rom. Vent i min. 3 timer med å ta utstyret i bruk dersom det ble transportert eller lagret ved temperaturer under 0 °C.

- Ta tak i det innfelte håndtaket i apparatbøren og åpne døren.
- Ta av vannbeholderen, skyll den og fyll den med friskt, kaldt vann opp til "max"-merket.
- Sett inn vannbeholderen igjen til anslag.
- Ta ut bønnebeholderen, fyll den med kaffebønner og sett den inn igjen.
- Sett nettbrytere på [|] og lukk apparatdøren.

Apparatet skylles og varmes opp. Displayet aktiveres.

"Still inn ønsket språk" vises.

- Trykk på berøringsfelt [∨]. Felte "Deutsch" har lys bakgrunn. Språket kan endres.
- Med berøringsfelt [>] velger du ønsket språk.
- Trykk på berøringsfelt [^]. Felte "Språk" har lys bakgrunn.
- Med berøringsfelt [>] velger du "Vannets hardhet".



Det er viktig å stille inn riktig vannhardhet slik at kaffemaskinen kan vise når den må avkalkes. Den forhåndsinnstilte vannhardheten er trinn 4. Hvis det er installert bløtgjøringsanlegg for vann i huset, må du stille inn vannets hardhet på trinn 3. Vannets hardhet får du oppgitt ved å henvende deg til det lokale vannverket.

- Fastslå vannets hardhet med den medfølgende teststrimmelen. Dypp teststrimmelen i vannet, og les av resultatet etter 1 minutt.

Trinn	Vannets hardhetsgrad	
	Tysk (°dH)	Fransk (°fH)
1	1-7	1-13
2	8-14	14-25
3	15-21	26-38
4	22-30	39-54

- Trykk på berøringsfelt [∨]. Felte "4 (svært hardt)" har lys bakgrunn. Vannhardheten kan endres.
- Still inn den fastsatte vannhardheten med berøringsfelt [<].
- Trykk på berøringsfelt [∨]. "Avslutt klargjøring" vises.
- Trykk på berøringsfelt [∨]. Innstillingene er lagret.


Apparatet er driftsklart når drikkesymbolene vises i displayet.

Hver gang det tilberedes drikke slår den innebygde viften seg på, og etter noen minutter slår den seg av igjen.


Ved første gangs bruk etter at det er kjørt et serviceprogram, eller dersom maskinen ikke har vært i bruk på en stund, har den første drikken som tilberedes ikke full aroma ennå og bør derfor ikke drikkes.

Etter oppstart av kaffeautomaten oppnås en finporet og stabil "krema" først etter at det er tilberedt noen kopper.

Utkobling av apparatet

- Trykk på tasten [].
- Apparatet skyller og settes i "sparemodus".

Unntak: Dersom det bare lages varmt vann, slås maskinen av uten skylling.

- For å slå av apparatet må du åpne apparatdøren og sette strømbryteren på [].

i **Viktig:** Strømbryteren må ikke slås av når apparatet er i bruk. Slå først av apparatet når det er i "sparemodus", slik at det skylles automatisk.

i Kaffeautomaten er fabrikkinnstilt med standardinnstillinger for optimal drift. Apparatet kobler til sparemodus og skyller etter en valgt tid (tiden kan stilles inn, se "Slå av etter" i kapitlet "Meny").

i Apparatet er utstyrt med en sensor. Hvis det finnes en melkebeholder, vises dette i displayet når det kobles til sparemodus. Hvis det er melk i beholderen, må beholderen oppbevares i kjøleskap.

Display

Visning

I displayet vises drikker, innstillinger og innstillingsmuligheter samt meldinger om driftsstatus.

Eksempler:

Valg av drikke









Informasjon

Informasjonen forsvinner etter et tastetrykk eller etter kort tid.



Informasjonen finnes imidlertid i displayet i form av et lite symbol.

-  Bønnebeholderen er snart tom
-  Vannbeholderen er snart tom
-  Skift vannfilter
-  Rengjøringsprogram nødvendig
-  Avkalkingsprogram nødvendig
-  Calc'nClean-program nødvendig

Oppfordring til handling



- i** Hvis den nødvendige handlingen er utført, f.eks. fylling av vannbeholderen, slukker den aktuelle meldingen og symbolet igjen.

Tilberedning av drikke

Denne kaffeautomaten kan brukes med kaffebønner eller malt kaffe (ikke pulverkaffe).

Ved bruk med kaffebønner males bønnene før hver tilberedning. Kaffebønnene skal oppbevares kjølig og innelukket for optimal kvalitet.

- i** **Viktig:** Fyll daglig friskt, kaldt vann uten kullsyre i vannbeholderen. Du må passe på at det alltid er nok vann i vannbeholderen.

- i** **Tips:** Koppen(e), fremfor alt små espressokopper med tykke vegger, må forvarmes, f.eks. med varmt vann.

- i** Ved enkelte innstillinger tilberedes kaffen i to trinn (se kapitlene "Aroma DoubleShot" og "To kopper samtidig"). Vent til prosessen er helt ferdig.

Valg av drikk

Ved å trykke på berøringsfelt [<] eller [>] kan du velge forskjellige drikker: Symbolet for den valgte drikken vises i midten. Drikkebetegnelsen og de innstilte verdiene for f.eks. kaffestyrke og kaffe-mengde vises i den nederste linjen.



Følgende drikker kan velges:

Ristretto
Espresso
Espresso Macchiato
Kaffe
Cappuccino
Latte Macchiato
Kaffe med melk
Melkeskum
Varm melk
Varmt vann

Den valgte drikken kan tilberedes direkte med de forhåndsinnstilte verdiene eller tilpasses til individuell smak før den tilberedes.

Tilpasning av drikk

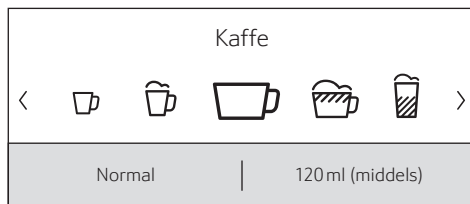
Når du trykker på berøringsfelt [√] vises det forskjellige felter for tilpasning avhengig av drikken.

Feltet hvor du kan endre verdier, har lys bakgrunn.

Eksempel:

Verdiene for en kopp "Kaffe" kan forandres på følgende måte:

- Velg "Kaffe" med berøringsfelt [<] eller [>].



- Trykk på berøringsfelt [√].

Feltene med de forhåndsinnstilte verdiene vises. Det aktive feltet, f.eks. "Mild" for kaffestyrke, har lys bakgrunn.

Kaffe
< Normal >
120 ml (middels)
Normal temperatur

- Still inn ønsket kaffestyrke, f.eks. "Sterk", med berøringsfelt [<] eller [>].
- Trykk på berøringsfelt [√].

Kaffe
Sterk
< 120 ml (middels) >
Normal temperatur

- Still inn ønsket kaffemengde, f.eks. "160 ml (stor)", med berøringsfelt [<] eller [>].
- Trykk på berøringsfelt [√].

Kaffe
Sterk
160 ml (stor)
< Normal temperatur >

- Still inn ønsket temperatur, f.eks. "Høy temperatur", med berøringsfelt [<] eller [>].

Kaffe
Sterk
160 ml (stor)
< Høy temperatur >

- Trykk på berøringsfelt [^] for å gå tilbake til drikkemenyen eller på [▢] for å tilberede drikken. Innstillingene er lagret.



Innstillingsmulighetene varierer avhengig av drikketypen. For kaffedrikker kan f.eks. kaffestyrke, temperatur og kaffemengde stilles inn, for melk bare fyllmengden.

Følgende innstillinger er mulig:

Kaffestyrke

Svært mild
Mild
Normal
Sterk
Svært sterk
DoubleShot
DoubleShot +
DoubleShot ++



Aroma DoubleShot

Mengden av oppløste bitterstoffer og uønskede aromastoffer øker jo lengre kaffen brygges. Dette påvirker kaffens smak og aroma. For ekstra sterk kaffe har apparatet derfor en spesiell Aroma Double Shot-funksjon. Når halvparten av kaffemengden er brygget, males resten av kaffebønnene og resten av kaffen brygges, på denne måten produseres det kun velsmakende og behagelige aromastoffer.



For Ristretto, Espresso macchiato og tilberedning med malt kaffe er Aroma Double Shot-funksjonen ikke tilgjengelig.

Fyllmengde

Fyllmengden er forskjellig for hver drikke-type og kan stilles inn i ml-trinn.

i Fyllmengden som kommer ut kan variere avhengig av kvaliteten på melken.

i Dersom apparatet ikke betjenes innen ca. 30 sekunder, går det automatisk ut av innstillingsmodus. Innstillingene som er gjort, lagres automatisk.

Drikketemperatur

Verdier for kaffedrikker:

Normal temperatur

Høy temperatur

Ekstra høy temperatur

Verdier for varmt vann:

70 °C (Hvit te)

80 °C (Grønn te)

90 °C (Svart te)

Maks. (Fruktte)

Tilberedning med kaffebønner

Maskinen må være klar til bruk.

- Sett en kopp under drikkedispenseren.
- Velg "Ristretto", "Espresso" eller "Kaffe" med berøringfelt [<] eller [>].

I displayet vises den valgte drikken samt de forhåndsinnstilte verdiene for kaffestyrke og koffemengde for den aktuelle drikken.



i Innstillingene kan endres som beskrevet i kapitlet "Tilpasning av drikke".

- Berør [>] for å starte tilberedningen. Kaffen traktes og fylles i koppen.

Ny berøring av [>] kan stoppe tilberedningen av drikken tidligere.

Tilberedning med melk

Denne kaffeautomaten har en integrert drikkedispenser. Med dette systemet kan det tilberedes kaffedrikker med melk, melkeskum og varm melk.



Fare for forbrenning!

Drikkedispenseren blir svært varm. La det avkjøles etter bruk før du tar i det.

Melkebeholder

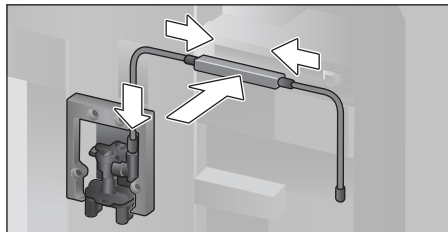
Melkebeholderen er spesialutviklet for bruk i forbindelse med denne kaffeautomaten. Den er laget utelukkende for bruk i husholdninger og til oppbevaring av melk i kjøleskap. Den isolerte beholderen holder melken kald i flere timer.



Viktig: Ta ut kopper eller glass før døren åpnes, ellers kan de falle ned.

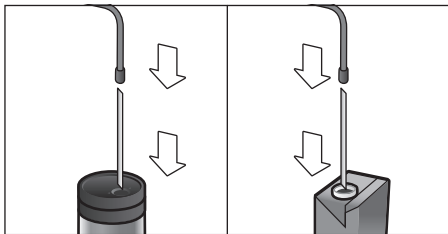
Tilkobling av melkebeholder eller melkekartong:

- Åpne apparatdøren.
- Ta dekselet på drikkedispenseren frem og ut.
- Koble til og fest melkeslanger og koblingsdeler som avbildet.



- Sett dekselet godt på drikkedispenseren forfra.

- Sett på innsugingsrøret og før det inn i melkebeholderen eller i en melkekartong.



- Lukk apparatdøren.

i Inntørkede melkerester er vanskelige å fjerne, derfor er rengjøring **svært viktig** (se kapitlet "Rengjøring av melkesystemet").

Kaffedrikker med melk

- Sett en kopp eller et glass under drikke-dispenseren.
- Velg "Espresso Macchiato", "Cappuccino", "Latte Macchiato" eller "Kaffe med melk" med berøringsfelt [<] eller [>].

I displayet vises den valgte drikken samt de forhåndsinnstilte verdiene for kaffestyrke og kaffemengde for den aktuelle drikken.

i Innstillingene kan endres som beskrevet i kapitlet "Tilpasning av drikk".

- Berør [>] for å starte tilberedningen. Først fylles melk i koppen eller glasset. Deretter traktes kaffen og fylles i koppen eller glasset.

Berør [>] igjen for å stoppe det aktuelle trinnet i betjeningen tidligere.

Melkeskum eller varm melk

- Sett en kopp eller et glass under drikke-dispenseren.
- Velg "Melkeskum" eller "Varm melk" med berøringsfelt [<] eller [>].

i Innstillingene kan endres som beskrevet i kapitlet "Tilpasning av drikk".

- Berør [>] for å starte tilberedningen. Melkeskum eller varm melk strømmer ut av drikke-dispenseren.

Berør [>] igjen for å stoppe det aktuelle trinnet i betjeningen tidligere.

Tilberedning med malt kaffe

i Ved tilberedning med malt kaffe er innstillingen av kaffestyrke og tilberedning av to kopper samtidig ikke mulig.

i **Viktig:** Ta ut kopper eller glass før døren åpnes, ellers kan de falle ned.

Maskinen må være klar til bruk.

- Åpne apparatdøren.
- Ta ut pulverskuffen. Pulverskuffen må være tørr.
- Fyll kaffepulver (maks. 2 strøkne kaffeskjeer), ikke trykk sammen.

i **Obs!** Ikke fyll hele kaffebønner eller frysetørret kaffe i skuffen.

- Sett inn pulverskuffen.
- Lukk apparatdøren. I displayet vises "Malt kaffe" i stedet for kaffestyrken.

i Dersom det ikke lages mer kaffe innen 90 sekunder, vil kokekammeret automatisk tømmes for å unngå at det blir for fullt. Apparatet skylles.

- Sett koppen under drikke-dispenseren.
- Velg en kaffedrikk eller en kaffedrikk med melk med skjermtast [<] eller [>].

I displayet vises den valgte drikken samt de forhåndsinnstilte verdiene for den aktuelle drikken.

i Innstillingene kan endres som beskrevet i kapitlet "Tilpasning av drikk".

i For kaffedrikker med melk må du følge kapitlet "Tilberedning med melk".

- Berør [▷] for å starte tilberedningen. Kaffen traktes og fylles i koppen. Ved valg av kaffedrikker med melk kommer melken først og den traktede kaffen etterpå.

i For enda en drikk med malt kaffe må du gjenta prosedyren.

Tappe varmt vann



Fare for forbrenning!

Drikkedispenseren blir svært varm. La det avkjøles etter bruk før du tar i det.

Maskinen må være klar til bruk.

- Trekk melkeslangen av melkebeholderen.
- Fjern melk- eller kafferester ved utløpet.
- Sett en kopp eller et glass under drikkedispenseren.
- Velg "Varmt vann" med berøringsfelt [<] eller [>].

i Innstillingene kan endres som beskrevet i kapitlet "Tilpasning av drikk".

- Berør [▷] for å starte tilberedningen.
- Meldingen "Er slangen koblet fra beholderen?" vises.
- Hvis melkeslangen fremdeles er koblet til, ta den av og trykk på betjeningsfelt [√].

Det kommer varmt vann ut av drikkedispenseren.

Ny berøring av [▷] kan stoppe betjeningen tidligere.

Personlige drikker

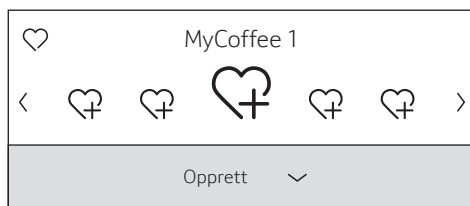
Når du berører [♥] åpnes utvalget for personlige drikker.

Du kan bruke opp til 8 minneplasser. Favorittdrikker som du tilbereder ofte kan lagres med alle innstillinger.

i Ved å berøre [♥] kan du når som helst gå ut av menyen uten å lagre.

Opprette eller endre drikk

- Berør [♥] Utvalget av minneplasser vises.



- Med berøringsfelt [<] eller [>] velger du en tom minneplass ♥+ for oppretting eller en opptatt minneplass for endring eller sletting av en favorittdrikk.
- Velg "Opprett" ved tom minneplass og "Endre" ved opptatt minneplass.
- Trykk på berøringsfelt [√].

i Ved valget "Slett" slettes innstillingene for minneplassen, og den er ledig igjen.

Menyen for tilpasning av drikkene vises. Den sist tilberedte drikken vises med de sist valgte innstillingene.

- Hvis den sist tilberedte drikken ikke skal lagres, velger du en annen drikk med berøringsfelt [<] eller [>].
- Med berøringsfelt [√] eller [^] velger du en innstilling som skal endres. Tilpass verdiene til egne ønsker med berøringsfelt [<] eller [>].

De forskjellige innstillingsmulighetene vises avhengig av drikken som er valgt.

i Ved melkedrikker kan blandingsforholdet mellom kaffe og melk stilles inn.

- Innstillingene kan lagres under et individuelt navn. Velg "Lagre navn". Feltet for inntasting av navnet vises.

Tilbake <	
< S T U V W X Y Z I A I B C D E F G H I J >	
A	
Velg tegn >	

- Med [↵] forlater du inntastingen uten endring. Drikkemenyen vises.
- Velg en bokstav eller et symbol i den øverste linjen med berøringsfelt [<] eller [>].
- Trykk på [✓] for å bekrefte bokstaven som er valgt. For å slette velger du [<] og trykker på [✓].
- Velg flere bokstaver eller symboler, og bekreft.
- Inntastingen overtas med [↵]. Valgmenyen vises.
- Berør [♥] for å gå ut av menyen.

Velge og tilberede personlig drikk

- Berør [♥]. Utvalget av minneplasser vises.
- Velg ønsket minneplass med berøringsfelt [<] eller [>].
- Sett en kopp eller et glass under drikkedispenseren.
- Berør [▶] for å starte tilberedningen.

To kopper samtidig

Ved berøring av [☞] tilberedes to kopper av den valgte drikken samtidig. Innstillingen vises med et ekstra koppsymbol og som tekst, f.eks. "2x Espresso".

- Velg ønsket drikk med berøringsfelt [<] eller [>].
- Berør [☞].

- Sett to kopper til venstre og høyre under drikkedispenseren.
- Berør [▶] for å starte tilberedningen. Den valgte drikken tilberedes og fylles til slutt i de to kopperne.

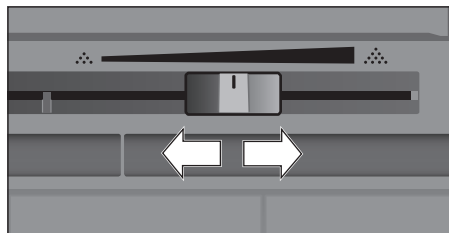
i Drikken tilberedes i to trinn (to maleprosesser).
Vent til prosessen er helt ferdig.

i For innstillingen "Aroma Double Shot" eller "Kaffe-pulver" er det ikke mulig å tilberede to kopper samtidig.

Stille inn malegrad

Denne kaffeautomaten har en justerbar kaffekvern. Med denne kvernen kan kaffens malegrad endres individuelt.

- Åpne apparatdøren.
- Bruk skyveren til å velge malegradinnstillingen mellom finmalt kaffe ☼ og grovmalt kaffe ☼☼.



- Lukk apparatdøren igjen.

i Bruk finere maling til mørke kaffe-bønner og grovere maling til lyse kaffe-bønner.

i **Tips:** Foreta bare små endringer i malegradinnstillingen.

i Du vil først merke den nye innstillingen etter at du har laget en par kopper kaffe.

- i** Hvis meldingen "Still inn grovere maling" vises i displayet, males kaffe-bønnene for fint. Bruk en grovere malegrad.

Barnesikring

For å beskytte barn mot skålding og forbrenninger kan apparatet sperres.

- Berør [☺] i minst 4 sekunder. I displayet vises kort "Barnesikring aktivert".

Nå er betjening ikke lenger mulig, bare [⊕] kan betjenes.

- For å deaktivere barnesikringen må du berøre [☺] i minst 4 sekunder. I displayet vises kort "Barnesikring deaktivert".

Meny

I menyen kan du endre innstillinger individuelt, hente opp informasjon eller starte prosesser.

- Åpne menyen ved å berøre [☺].

I displayet vises de forskjellige innstillingsmulighetene.

Navigasjon i menyen:

Med berøringsfelt [<] eller [>] velger du de forskjellige menypunktene, f.eks. "Språk".

Med [∨] vises den aktuelle innstillingen, f.eks. "Deutsch", og med [<] eller [>] kan den endres. Med [^] går du ut av den aktuelle innstillingen igjen.

Språk	
Still inn ønsket språk	
<	Norsk >

For eksempel:

Still inn automatisk utkobling av apparatet til 15 minutter:

- Berør [☺]. Menyene åpnes.
- Velg "Slå av etter" med berøringsfelt [<] eller [>].
- Trykk på berøringsfelt [∨].
- Velg "0t 15min" med berøringsfelt [<] eller [>].
- Berør [☺]. "Lagre endringer?" vises.
- Trykk på berøringsfelt [∨]. Innstillingen er lagret.

Drikkeutvalget vises i displayet.

- i** Ved å berøre [☺] kan du når som helst gå ut av menyen uten å lagre. Hvis det ikke er tastet inn noe etter ca. 30 sekunder, lukkes menyen automatisk. Innstillingene er ikke lagret.

Følgende innstillinger kan foretas:

Språk

Innstilling av språket som displaytekstene skal vises på.

Vannets hardhet

Innstilling på lokal vannhardhet.

Det kan velges fra trinn "1 (myk)" til "4 (svært hardt)". Den forhåndsinnstilte vannhardheten er "4 (svært hardt)". Vannets hardhet får du f.eks. oppgitt ved å henvende deg til det lokale vannverket.

- i** Det er viktig å stille inn riktig vannhardhet slik at kaffemaskinen kan vise når den må avkalkes.

Vannfilter

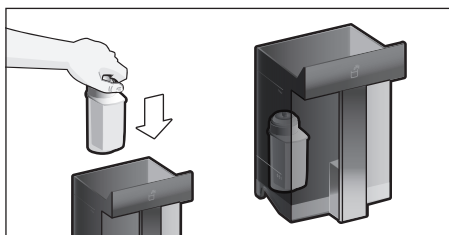
Hvis det settes inn, skiftes ut eller tas ut et vannfilter, må du gjøre den tilsvarende innstillingen "Aktiver", "Skift ut" eller "Fjern" i menyen.

- i** Et vannfilter reduserer kalkavleiringer, reduserer forurensninger og gjør kaffesmaken bedre. Vannfilter kan kjøpes i handelen eller fra kundeservice (se kapitlet "Tilbehør").

Sett inn eller skift vannfilteret:

Før et nytt vannfilter kan tas i bruk, må det skylles.

- Velg "Aktiver" eller "Skift ut" med berøringsfelt [<] eller [>].
- Trykk vannfilteret godt inn i utsporingen i vannbeholderen.



- Fyll vanntanken med vann opp til "max"-merket.
- Trekk melkeslangen av melkebeholderen og lukk døren.

i **Advarsel:** Pass på så du ikke klemmer slangen når du lukker døren.

- Sett en beholder med 0,5 l kapasitet under utløpet.
- Berør [>].

Vannet strømmet nå gjennom filteret for å skylle det.

- Tøm karet til slutt.

Apparatet er driftsklart igjen.

i Når filteret skylles, aktiveres samtidig innstillingen for visningen "Filterbytte".

Etter at meldingen "Fjern vannfilteret" vises eller senest etter 2 måneder har ikke filteret lenger noen effekt. Av hygieniske grunner, og for at maskinen ikke skal få et kalkbelegg (dette kan skade apparatet).

- Dersom det ikke settes inn et nytt filter, velger du innstillingen "Fjern" og bekrefter med [>].

"Fjern filteret, sett vannbeholder inn igjen, lukk døren" vises.

i Hvis apparatet ikke er brukt over lengre tid (f.eks. ferie), må filteret skylles før apparatet tas i bruk igjen. Tapp én kopp varmt vann.

Du finner detaljerte opplysninger om vannfilteret i de vedlagte filterinstruksjonene.

Slå av etter

Innstilling av tiden som går til apparatet skyller og slår seg av automatisk etter siste tilberedning av drikke.

Det kan velges verdier fra 15 minutter til 8 timer. Den forhåndsinnstilte tiden er 30 minutter.

Belysning

Innstilling av belysningen for drikkedispenseren. Du kan velge "på", "ved bruk" eller "av".

Lysstyrke

Innstilling av lysstyrken i belysningen for drikkedispenseren. Du kan velge fra "Trinn 1" til "Trinn 10".

Lysstyrke display

Innstilling av lysstyrken i displayet.

Tastelyd

Slå signaltonene på eller av.

Klokkevisning

Visningsmulighet for tid og dato "Av" eller "Digital" (på). Innstillingene kan gjøres i de påfølgende menypunktene.

i Hvis apparatet slås av med strømbryteren eller ved strøbrudd, mister du innstillingene for tid og dato.

Klokkeslett

Innstilling av aktuell tid.

Dato

Innstilling av aktuell dato.

Transportsikring

Serviceprogram for å unngå skader ved påvirkning av frost ved transport og oppbevaring.

Apparatet tømmes helt.

- Velg "Start" for å starte programmet.
- Tøm vannbeholderen og sett den inn igjen
- Hvis apparatet har melkebeholder, må du ta den ut og lukke døren.

Apparatet tømmes ledningssystemet automatisk.

- Tøm dryppbakken og sett den inn igjen.

Informasjon om drikker

Visning av hvor mange drikker som er tilberedt siden apparatet ble tatt i bruk.

- Velg "Videre" for å vise informasjonen.

Forhåndsinnstillinger

Tilbakestilling av alle egne innstillinger til leveringstilstand.

- Velg "tilbakestill" med berøringsfelt [<] eller [>]. "Vil du virkelig tilbakestille?" vises.
- Bekreft med "tilbakestill" eller avbryt med "Avbryt".

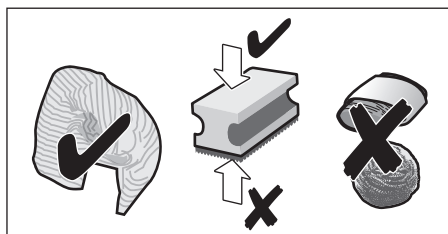
Stell og daglig rengjøring



Fare for elektrisk støt!

Apparatet må aldri legges i vann.
Ikke bruk damprensere.

- Tørk av utsiden av apparatet med en myk, fuktig klut.
- Rengjør betjeningsfeltet og displayet med en mikrofiberklut.
- Ikke bruk rengjøringsmidler som inneholder alkohol eller sprit.
- Ikke bruk skurekluter eller skurende rengjøringsmidler.



- Rester av kalk, kaffe, melk, rengjørings- og avkalkingsmiddel må alltid fjernes omgående. Under slike rester kan det dannes korrosjon.



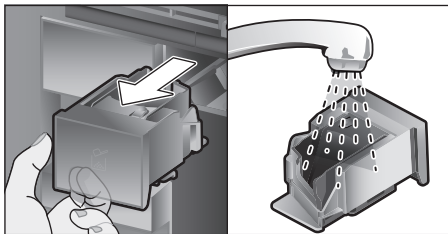
Nye svampkluter kan inneholde salt. Salt kan forårsake flyerust på edelstål, derfor må klutene vaskes grundig før bruk.

- Åpne døren, trekk dryppbakken fremover og ut og ta ut kaffegrutbeholderen.
- Tøm, rengjør og tørk begge deler.



Viktig: Dryppbakken og kaffegrutbeholderen bør tømmes og rengjøres daglig for å unngå at det dannes mugg.

- Ta ut pulverskuffen, rengjør den i flytende vann og tørk den godt.



- Tørk av og tørk innsiden av apparatet (feste for dryppbakke og pulverskuff) og oppsamlingskålen.
- Sett inn de tørre delene, f.eks. pulverskuffen.

 **Følgende komponenter skal ikke vaskes i oppvaskmaskin:**

Tilbehørsskuff, vannbeholder, lokk på vannbeholder, deksel for drikkedispenser, bønnebeholder, lokk på bønnebeholder, koblingsdel i metall, pulverskuff, beskyttelsesdeksel for trakteenhet, trakteenhet og melkebeholder.



Følgende komponenter kan vaskes i oppvaskmaskin:

Dryppeplate, oppsamlingskål, dryppbakke, kaffegrutbeholder, melkeslange, enkeltdele for drikkedispenser, pulverskje og enkeltdele for melkebeholderlokk.



Hvis apparatet slås på når det er kaldt, eller slås av etter at det er tilberedt kaffe, utfører maskinen automatisk en skylling. Systemet er altså selvrensende.



Viktig: Hvis apparatet ikke skal brukes på en stund (f.eks. ferie), må det komplette apparatet inkludert melkesystemet, pulverskuffen og kaffetrakteren rengjøres grundig på forhånd.

Rengjøring av melkesystemet

Melkesystemet rengjøres automatisk med et kort dampstøt umiddelbart etter tilberedning av en drikk med melk.



Tips: For spesielt grundig rengjøring kan melkesystemet også skylles med vann (se kapitlet "Skylling av melkesystemet").





Viktig: Rengjør melkesystemet manuelt én gang i uken, oftere ved behov (se kapitlet "Manuell rengjøring av melkesystemet").

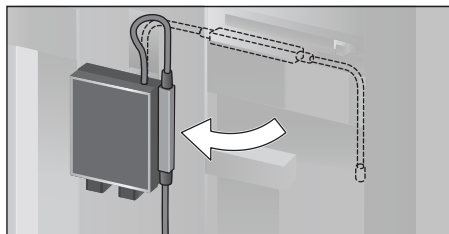



Fare for forbrenning!

Drikkedispenseren blir svært varm. La det avkjøles etter bruk før du tar i det.


Skylling av melkesystemet

- Berør [] og velg "Skyll melkesystemet!" med berøringsfelt [<] eller [>].
- Trykk på berøringsfelt []. Programmet starter.
- Åpne døren og trekk melkeslangen av melkebeholderen.
- Fest koblingsdelen magnetisk på høyre side av drikkedispenseren.



- Lukk døren. Ikke klem fast melkeslangen.
- Sett et tomt glass under drikkedispenseren og før enden på melkeslangen inn i glasset.
- Berør [] .

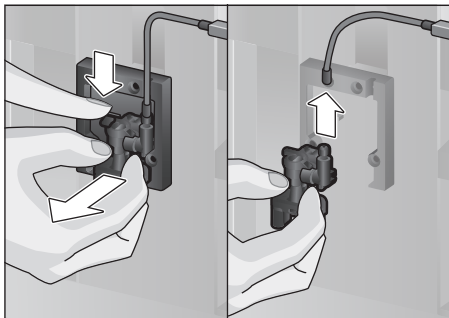
Melkesystemet skylles med vann.

- Tøm til slutt glasset og tørk av melkeslangen.
- Berør [] for å gå ut av programmet. Melkesystemet er ferdigskylt. Apparatet er driftsklart igjen.

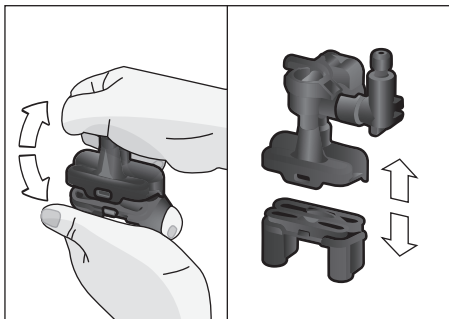
Manuell rengjøring av melkesystemet

Ta fra hverandre melkesystemet for rengjøring:

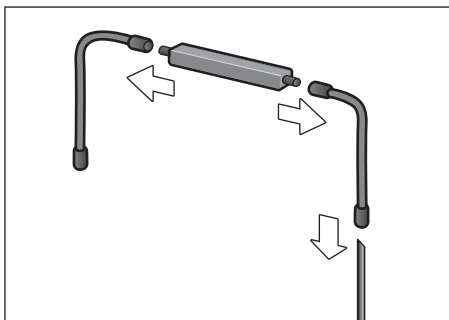
- Skyv drikkedispenseren helt ned og ta av dekslet forover.
- Trykk hurtigspaken til venstre for drikkedispenseren ned og trekk drikkedispenseren fremover og ut.



- Trekk av melkeslangen. Demonter over- og underdelen av drikkedispenseren.



- Separer melkeslanger, koblingsdel og innsugingsrør.

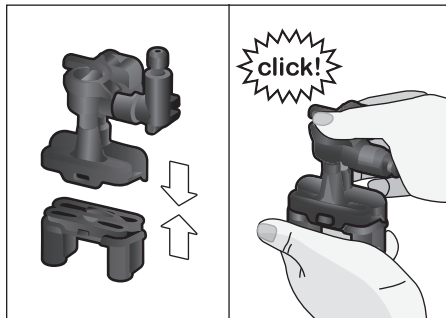


- Rengjør de enkelte delene med såpevann og en myk klut.
- Skyll alle delene med rent vann og tørk dem.



Alle delene i melkesystemet kan vaskes i oppvaskmaskin.

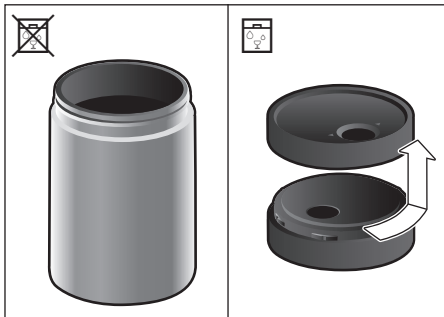
- Sett sammen delene igjen.



- Sett på drikkedispenseren på de tre tilkoblingene forfra.
- Sett på dekslet.

Rengjøre melkebeholderen

Av hygieniske årsaker må melkebeholderen rengjøres regelmessig. Bare delene av lokket kan vaskes i oppvaskmaskin. Vask melkebeholderen i rustfritt stål for hånd med et mildt rengjøringsmiddel.

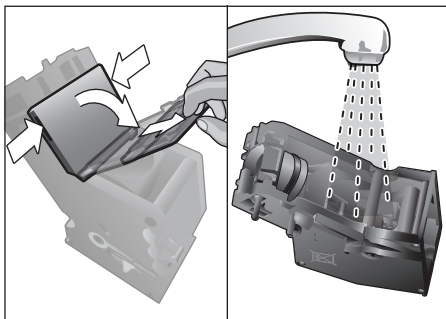


Rengjør trakteenheten

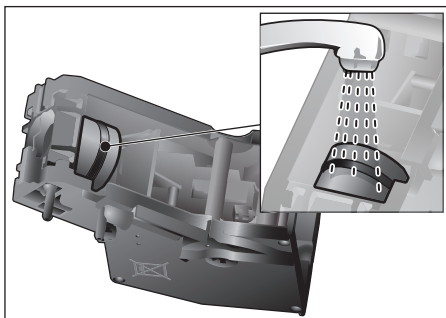
(se også kort anvisning)


I tillegg til det automatiske rengjøringsprogrammet, må bryggeenheten demonteres regelmessig for rengjøring.

- Åpne apparatdøren.
- Slå av helt med strømbryteren [O/I].
- Ta av beskyttelsesdekselet for trakteenheten.
- Ta ut kaffegrutbeholderen.
- Skyv den røde låsen på trakteenheten helt mot venstre til ☞.
- Trykk utstøtshendelen helt ned. Trakteenheten frigjøres.
- Ta tak i de innfelte håndtakene i trakteenheten og ta den forsiktig ut.
- Ta av dekselet på trakteenheten og rengjør trakteenheten grundig under rennende vann.




- Rengjør silen for kaffetrakteren grundig i rennende vann.



 **Viktig:** Må rengjøres uten vaskemiddel og må ikke vaskes i oppvaskmaskin.

- Rengjør innsiden av apparatet grundig med en fuktig klut, fjern eventuelle kafferester.
- La trakteenheten og innsiden av apparatet tørke.
- Sett dekselet på trakteenheten igjen, og skyv trakteenheten inn i apparatet til anslag.

 **Viktig:** Den røde låsen må stå helt til høyre på ☞ før trakteenheten settes inn (se bilde E).

- Trykk utstøtshendelen helt opp og skyv den røde låsen helt mot høyre til ☞.
- Sett inn kaffegrutbeholderen.
- Sett på beskyttelsesdekselet igjen.
- Lukk apparatdøren.



Serviceprogrammer

(se også kort anvisning)

Med visse mellomrom viser displayet enten "Kjør avkalkingsprogrammet!" eller "Kjør rengjøringsprogrammet!" eller "Kjør Calc'nClean-programmet!".

Apparatet skal rengjøres eller avkalkes med det aktuelle programmet uten stopp. Prosedyrerne Avkalking og Rengjøring kan også slås sammen med funksjonen Calc'nClean (se kapitlet "Calc'nClean"). Hvis ikke serviceprogrammet utføres i henhold til anvisning, kan apparatet skades.

For å vise hvor mange drikker som kan tilberedes før et serviceprogram må gjennomføres går du fram på følgende måte:

- Berør [].
- Velge "Service-info" med berøringfelt [<] eller [>].
- Trykk på [] for å hente opp informasjonen.



Obs!

For alle serviceprogrammer må du bruke avkalkings- og rengjøringsmiddel i henhold til instruksjonen.

Ikke avbryt serviceprogrammet! Avkalkingsvæsken må ikke drikkes! Bruk aldri eddik, eddikbaserte midler, sitronsyre eller sitronsyrebaserte midler!

Legg aldri avkalkingstabletter eller andre avkalkingsmidler i pulverskuffen!



Viktig: Før det aktuelle serviceprogrammet startes, (avkalking, rengjøring eller Calc'nClean) må du ta ut trakteenheten, rengjøre den i henhold til instruksjonene og sette den inn igjen.

Ikke klem fast melkeslangen når du lukker døren.

Når det aktuelle serviceprogrammet er ferdig, må apparatet tørkes av med en myk, fuktig klut for å fjerne rester av avkalkings- og rengjøringsmidler med én gang. Under slike rester kan det dannes korrosjon.

Nye svampkluter kan inneholde salt. Salt kan forårsake flyverust på edelstål, derfor må klutene vaskes grundig før bruk.




Rengjør drikkedispenseren, melkeslangene og koblingsstykket grundig.




Spesialutviklede og egnede avkalkings- og rengjøringsstabletter fås i handelen eller fra kundeservice (se kapitlet "Tilbehør").






Avkalking

Varighet: ca. 21 minutter.

- Berør [].
- Velg "Avkalking" med berøringsfelt [<] eller [>].
- Berør []. Displayet leder deg gjennom programmet:
- Tøm dryppbakkene og sett dem inn igjen
- Fjern vannfilteret (hvis montert) og berør [].
- Fyll opp vanntanken med lunken vann til merket "0,5 l" og løs opp 1 Neff avkalkingstablett 00576693 i vannet. Ved bruk av 00310967 er det viktig at du bruker 2 tabletter.








Dersom det er for lite avkalkingsoppløsning i vannbeholderen, vises en melding om dette. Etterfyll vann uten kullsyre og berør [] igjen.

- Trekk melkeslangen av melkebeholderen og fest koblingsdelen magnetisk på høyre side av drikkedispenseren.
- Lukk apparatdøren.
- Sett en beholder med 0,5 l kapasitet under drikkedispenseren.
- Før enden på melkeslangen inn i beholderen.
- Berør []. Avkalkingsprogrammet går nå i ca. 19 minutter.
- Fjern beholderen og berør [].
- Skyll vannbeholderen og (hvis det er tatt ut) sett inn vannfilteret igjen.
- Fyll rent vann opp til "max"-merket.
- Sett inn vannbeholderen og lukk døren.
- Sett beholderen under drikkedispenseren igjen.
- Før enden på melkeslangen inn i beholderen.
- Berør []. Avkalkingsprogrammet går nå i ca. 2 minutter og skyller apparatet.
- Fjern beholderen, tøm dryppbakkene og sett dem inn igjen, og lukk apparatdøren.
- Berør []. Apparatet er nå klart til bruk igjen.
- Berør [] for å gå ut av programmet.

Rengjøring




Varighet: ca. 5 minutter.

- Berør [].
- Velg "Rengjøring" med berøringsfelt [<] eller [>].
- Berør []. Displayet leder deg gjennom programmet:
- Rengjør drikkedispenseren og sett den inn igjen, tøm dryppbakkene og sett dem inn igjen.
- Åpne pulverskuffen, legg inn en rengjøringstablett og lukk skuffen.
- Lukk apparatdøren.
- Sett en beholder med 0,5 l kapasitet under drikkedispenseren.
- Berør []. Rengjøringsprogrammet går nå i ca. 5 minutter.
- Fjern beholderen, tøm dryppbakkene og sett dem inn igjen, og lukk apparatdøren.
- Berør []. Apparatet er nå ferdig rengjort og klart til bruk igjen.
- Berør [] for å gå ut av programmet.

Calc'nClean


Varighet: ca. 26 minutter.


Calc'nClean kombinerer enkeltfunksjonene avkalking og rengjøring. Hvis de to programmene skal utføres like etter hverandre, foreslår kaffeautomaten automatisk dette serviceprogrammet.

- Berør [].
- Velg "Calc'nClean" med berøringsfelt [<] eller [>].
- Berør []. Displayet leder deg gjennom programmet:
- Rengjør drikkedispenseren og sett den inn igjen, tøm dryppbakkene og sett dem inn igjen.
- Åpne pulverskuffen, legg inn en rengjøringstablett og lukk skuffen.
- Fjern vannfilteret (hvis montert) og berør [].

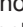

- Fyll opp vanntanken med lunken vann til merket "0,5 l" og løs opp 1 Neff avkalkingstablett 00576693 i vannet. Ved bruk av 00310967 er det viktig at du bruker 2 tabletter.





Dersom det er for lite avkalkingsoppløsning i vannbeholderen, vises en melding om dette. Etterfyll vann uten kullsyre og berør [] igjen.

- Trekk melkeslangen av melkebeholderen og fest koblingsdelen magnetisk på høyre side av drikkedispenseren.
- Lukk apparatdøren.
- Sett en beholder med 0,5 l kapasitet under drikkedispenseren.
- Før enden på melkeslangen inn i beholderen.
- Berør [].

Programmet går nå i ca. 19 minutter.

- Fjern beholderen og berør [].
- Skyll vannbeholderen og (hvis det er tatt ut) sett inn vannfilteret igjen.
- Fyll rent vann opp til "max"-merket.
- Sett inn vannbeholderen og lukk døren.
- Sett beholderen under drikkedispenseren igjen.
- Før enden på melkeslangen inn i beholderen.
- Berør [].

Programmet går nå i ca. 7 minutter og skyller apparatet.

- Fjern beholderen, tøm dryppbakkene og sett dem inn igjen, og lukk apparatdøren.
- Berør []. Kaffemaskinen er nå klar til bruk igjen.
- Berør [] for å gå ut av programmet.

Ekstraskylling

i **Viktig:** Hvis et av serviceprogrammene avbrytes, f.eks. pga. strømbrudd, går du fram på følgende måte iht. opplysningene i displayet:

- Skyll vannbeholderen og fyll den opp til "max"-merket med friskt, kaldt vann.
- Berør [▷] . Programmet går nå i ca. 2 minutter og skyller apparatet.
- Tøm dryppbakkene og sett dem inn igjen, og lukk apparatdøren. Apparatet er driftsklart igjen.
- Berør [↖] for å gå ut av programmet.

Energisparetips

- Når du berører [⓪] slås apparatet på eller det settes i "sparemodus". I "sparemodus" bruker maskinen svært lite strøm, men alle sikkerhetsrelaterte funksjoner er fremdeles aktive for å forhindre at det oppstår skader.
- Still inn automatisk utkobling til 15 minutter i menyen under "Slå av etter".
- I menyen Lysstyrke reduserer du lysstyrken for displayet samt belysningen for å spare strøm.
- Ikke avbryt tilberedningen av kaffe eller melkeskum. Dersom du avbryter bryggingen av kaffe eller prosessen med å lage melkeskum, fører det til ekstra energiforbruk og mer vann i dryppeskålen.
- Apparatet skal avkalkes regelmessig for å unngå kalkavleiringer. Kalkavleiringer forårsaker høyere strømforbruk.

Frostbeskyttelse

For å unngå frostskafer under transport og lagring, må apparatet tømmes helt (se kapitlet "Meny – Transportsikring").

Oppbevaring av tilbehør

Kaffeautomaten har en spesiell tilbehørsskuff for oppbevaring av den korte anvisningen og tilbehøret til apparatet.

- Legg pulverskjeen og vannfilteret i tilbehørsskuffen.
- Legg den korte anvisningen i den spesielle føringen fremst i tilbehørsskuffen.
- Det lange innsugingsrøret kan oppbevares i holderen på innsiden av døren.
- Koblingsdelen kan festes i magnetholderen over pulverskuffen.

Tilbehør

Følgende tilbehør er å få kjøpt fra kundeservice.

Tilbehør	Bestillingsnummer Kundeservice
Rengjøringsstabletter	00310575
Avkalkingstabletter	00576693
Vannfilter	00575491
Rengjøringssett	00576330
Melkebeholder med "FreshLock"-deksel	00576166

Avfallshåndtering



Vennligst kast innpakkingsmaterialet på en miljø- og forskriftsmessig måte. Dette apparatet er klassifisert i henhold til det europeiske direktivet 2012/19/EU om avhending av elektrisk- og elektronisk utstyr (waste electrical and electronic equipment – WEEE). Direktivet angir rammene for innlevering og gjenvinning av innbytteprodukter. Faghandelen kan gi opplysninger om aktuelle avfallsmottak.

Garanti

For dette apparatet gjelder de garantibetingelser som er oppgitt av vår representant i de respektive land. Detaljer om disse garantibetingelsene får du ved å henvende deg til elektrohandelen der du har kjøpt apparatet. Ved krav i forbindelse med garantiytelser, er det i alle fall nødvendig å legge fram kvittering for kjøpet av apparatet.

Det tas forbehold om endringer.

Små problemer du kan løse selv

Problem	Årsak	Utbedring
Sterkt varierende kvalitet på kaffen eller melkeskummet (f.eks. mengdevariasjon eller sprutende melkeskum).	Apparatet har kalkavleiringer.	Avkalk apparatet i henhold til instruksjonene, se kapitlet "Serviceprogrammer".
	Innsugingsrøret er tilstoppet.	Rengjør innsugingsrøret.
Det er ikke mulig å tilberede drikke.	Drikkedispenseren eller én av de 3 tilkoblingene er tilstoppet.	Rengjør drikkedispenseren og tilkoblingene.
Under tilberedningen strømmer drikken ut over hele utløpet.	Underdelen av drikkedispenseren mangler.	Monter underdelen, se kapitlet "Rengjøring av melkesystemet".
For lite eller manglende melkeskum eller melkesystemet suger ikke opp melk.	Apparatet har kalkavleiringer.	Avkalk apparatet i henhold til instruksjonene, se kapitlet "Serviceprogrammer".
	Drikkedispenseren eller én av de 3 tilkoblingene er tilstoppet.	Rengjør drikkedispenseren og tilkoblingene.
	Du bruker melk som ikke er egnet.	Ikke bruk melk som allerede er kokt opp. Bruk kald melk med en fettprosent på minst 1,5.
	Drikkedispenseren eller melkeslangene er ikke satt sammen riktig.	Fukt de enkelte delene og sett dem sammen igjen.
Den personlig innstilte fyllemengden oppnås ikke, kaffen kommer ut bare i dråper eller det kommer ikke mer kaffe.	Innsugingsrøret er tilstoppet.	Rengjør innsugingsrøret.
	Malegraden er for fin. Pulverkaffen er for fin.	Still inn grovere maling. Bruk et grovere kaffepulver.
	Apparatet har store kalkavleiringer.	Avkalk apparatet i henhold til instruksjonene, se kapitlet "Serviceprogrammer".

Problem	Årsak	Utbedring
Varmtvannet er melkeaktig eller smaker melk eller kaffe.	Melkeslangen er ikke tatt av.	Trekk melkeslangen av melkebeholderen.
	Det er melk- eller kafferester på drikkedispenseren.	Rengjør drikkedispenseren.
Kaffen får ikke noe skumlag ("Crema").	Du bruker en uegnet kaffesort.	Bruk en kaffetype med en større andel Robusta-bønner.
	Kaffebønnene er ikke lenger nybrente.	Bruk ferske bønner.
	Malegraden er ikke tilpasset til kaffebønnene.	Still inn en finere malegrad.
Kaffen er for "sur".	Malegraden er for grov. Pulverkaffen er for grov.	Still inn en finere malegrad. Bruk et finere kaffepulver.
	Du bruker en uegnet kaffesort.	Skift til en annen kaffesort.
Kaffen er for "bitter".	Malegraden er for fin. Pulverkaffen er for fin.	Still inn grovere maling. Bruk et grovere kaffepulver.
	Du bruker en uegnet kaffesort.	Skift til en annen kaffesort.
Kaffen smaker brent.	For høy traktetemperatur.	Reduser temperaturen, se kapitlet "Tilpasning av drikk".
	Malegraden er for fin. Pulverkaffen er for fin.	Bruk en grovere malegrad. Bruk et grovere kaffepulver.
	Du bruker en uegnet kaffesort.	Skift til en annen kaffesort.
Kaffen er for tynn.	Det er valgt en for lav kaffestyrke.	Øk kaffestyrken, se kapitlet "Tilpasning av drikk".
	Det er klumper i pulverskuffen.	Ta ut og rengjør pulverskuffen, og tørk den godt.
Kaffepulver blir sittende fast i pulverskuffen.	Kaffepulveret kleber.	Ikke trykk sammen kaffepulveret i pulverskuffen.
	Pulverskuffen er fuktig.	Ta ut og rengjør pulverskuffen, og tørk den godt.
Vannfilteret holder ikke i vannbeholderen.	Vannfilteret er ikke festet på riktig måte.	Sett vannfilteret rett ned og fast inn i tankkoblingen, og trykk det på plass.
Bønnebeholderen kommer i klem når den settes inn.	Det ligger bønner i huset.	Fjern bønnene.
Kaffegruten er ikke fast og for våt.	Malegraden er enten for fin eller for grov eller det brukes for lite kaffepulver.	Still inn malegraden grovere eller finere eller bruk to strøkne måleskjeer kaffepulver.
Malegradjusteringen går tungt.	Det er for mange bønner i kvernen.	Tilbered en drikk av kaffebønner. Endre malegraden bare i små trinn.

Problem	Årsak	Utbedring
Trakteenheten kan ikke settes inn.	Trakteenheten er i feil posisjon.	Sett inn trakteenheten i henhold til veiledningen, se kapitlet "Rengjør trakteenheten".
	Trakteenheten er låst.	Lås opp trakteenheten, se kapitlet "Rengjør trakteenheten".
Beskyttelsesdekslet kan ikke settes på trakteenheten på riktig måte.	Trakteenheten er ikke låst.	Lås trakteenheten, se kapitlet "Rengjør trakteenheten".
Displayvisning "12:00"	Strømbrydd eller apparatet er slått av med strømbryteren.	Legg inn verdiene på nytt, ikke slå av apparatet med strømbryteren eller sett det på "av" i menyen Klokkevisning.
Displayvisning "Er melkebeholderen tilkoblet?" til tross for tilkoblet melkebeholder.	Beholderen er utenfor sensorens rekkevidde.	Beholderen er plassert på høyre kant
	Materialet, f.eks. melkekartong, gjenkjennes ikke.	Bekreft spørsmålet i displayet med "ja" eller bruk den medfølgende melkebeholderen.
Displayvisning "Over- eller underspenning"	For høy eller for lav nettspenning.	Kontakt strømleverandøren eller nettopperatøren. Få en fagmann til å kontrollere spenningsforsyningen.
Displayvisning, for eksempel: "Feil: D0510"	Det har oppstått en feil.	Gå frem som vist i displayet.
Displayet "Fyll bønnebeholderen" til tross for full bønnebeholder eller kvernen maler ikke kaffebønner.	Kaffebønnene faller ikke ned i kvernen (bønnene er for oljete).	Bank lett på bønnebeholderen. Det kan hende at du må skifte kaffetype. Når kaffebønnebeholderen er tom, må du tørke den ren med en tørr klut.
Displayvisning "Rengjør bryggenheten"	Tilsmusset trakteenhet.	Rengjør trakteenheten.
	For mye kaffepulver i trakteenheten.	Rengjør trakteenheten. Fyll på maks. 2 strøkne kaffeskjeer med kaffepulver.
	Traktemekanismen går tungt.	Rengjør trakteenheten, se kapitlet "Stell og daglig rengjøring".

Problem	Årsak	Utbedring
Displayvisning "Etterfyll vann uten kullsyre, eller fjern filteret"	Vanntanken er satt inn feil.	Sett inn vanntanken riktig.
	Kullsyreholdig vann i vanntanken.	Fyll vanntanken med friskt vann fra springen.
	Flottøren i vanntanken henger fast.	Ta ut tanken og rengjør den grundig.
	Det nye vannfilteret er ikke skylt i henhold til instruksjonen, eller vannfilteret er oppbrukt eller defekt.	Skyll vannfilteret i henhold til instruksjonen og ta det i bruk, eller bruk et nytt vannfilter.
	Det er luft i vannfilteret.	Legg vannfilteret i bløt i vann helt til det ikke lenger kom mer ut luftbobler. Sett filteret inn igjen.
Displayvisning "Tøm dryppbakkene" til tross for at dryppbakken er tom.	Dryppbakken er tilsmusset og våt.	Rengjør dryppbakken grundig, og tørk den.
Displayvisning "Sett inn dryppeskålene" til tross for at dryppbakken er satt inn.	Innsiden av apparatet (feste for skåler) er tilsmusset.	Rengjør innsiden av apparatet.
Vandrdåper i bunnen av apparatet når dryppbakken er tatt ut.	Dryppbakken ble tatt ut for tidlig.	Vent i noen sekunder før du tar ut dryppbakken etter at den siste drikken er ferdig tilberedt.
Displayvisning "Switch off with power switch an then back on after 30 sec!"	Apparatet er for varmt.	La apparatet avkjøles.
	Tilsmusset trakteenhet.	Rengjør trakteenheten.

**Ring vår Hotline dersom du ikke kan løse problemene!
Telefonnumrene står på de siste sidene i veiledningen.**

Tekniske data

Strømkilde (spenning – frekvens)	220-240 V – 50/60 Hz
Varmeelementets effekt	1600 W
Maksimalt pumpetrykk, statisk	19 bar
Vanntankens maksimale kapasitet (uten filter)	2,4 l
Maksimal kapasitet for kaffebønnebeholderen	500 g
Strømkabelens lengde	1,7 m
Mål (H x B x D)	455 x 495 x 375 mm
Vekt, tom	19-20 kg
Type kaffekvern	Keramisk

DE Deutschland, Germany

BSH Hausgeräte Service GmbH
Zentralwerkstatt für kleine
Hausgeräte
Trautskirchener Strasse 6-8
90431 Nürnberg

Online Auftragsstatus, Pickup
Service für Kaffeefullautomaten
und viele weitere Infos unter:
www.neff.de

Reparaturservice, Ersatzteile &
Zubehör, Produkt-Informationen:
Tel.: 0911 70 440 100
mailto:cp-servicecenter@
bshg.com

Wir sind an 365 Tagen rund um die Uhr
erreichbar.

AE United Arab Emirates,

الإمارات العربية المتحدة

BSH Home Appliances FZE
Round About 13,
Plot Nr MO-0532A
Jebel Ali Free Zone - Dubai
Tel.: 04 803 0567
mailto:service.uae@bshg.com

AT Österreich, Austria

BSH Hausgeräte
Gesellschaft mbH
Werkskundendienst
für Hausgeräte
Quellenstrasse 2
1100 Wien

Tel.: 0810 550 544*
Fax: 01 605 75 51 212
mailto:vie-stoerungsannahme@
bshg.com

Hotline für Espresso-Geräte:
Tel.: 0810 700 400*
www.neff.at

*innerhalb Österreichs zum Regionaltarif

AU Australia

BSH Home Appliances Pty. Ltd.
7-9 Arco Lane
HEATHERTON, Victoria 3202
Tel.: 1300 368 339
mailto:bshau-as@bshg.com

**BE Belgique, België,
Belgium**

BSH Home Appliances S.A.
Avenue du Laerbeek 74
Laarbeeklaan 74
1090 Bruxelles – Brussel
Tel.: 070 222 143
Fax: 024 757 293
mailto:bru-repairs@bshg.com
www.neff.be

BG Bulgaria

BSH Domakinski Uredi
Bulgaria EOOD
115K Tsarigradsko
Chausse Blvd.
European Trade Center
Building, 5th floor
1784 Sofia
Tel.: 02 892 90 47
Fax: 02 878 79 72
mailto:informacia.servis-bg@
bshg.com

BY Belarus, Беларусь

ООО "БСХ Бытовая техника"
тел.: 495 737 2964
mailto:mok-kdhl@bshg.com

**CH Schweiz, Suisse,
Svizzera, Switzerland**

BSH Hausgeräte AG
Werkskundendienst
für Hausgeräte
Fahrweidstrasse 80
8954 Geroldswil
mailto:ch-info.hausgeraete@
bshg.com
Service Tel.: 0848 840 040
Service Fax: 0848 840 041
mailto:ch-reparatur@bshg.com
Ersatzteile Tel.: 0848 880 080
Ersatzteile Fax: 0848 880 081
mailto:ch-ersatzteil@bshg.com

CY Cyprus, Κύπρος

BSH Ikiakes Syskeves-Service
39, Arh. Makaariou III Str.
2407 Egomi/Nikosia (Lefkosia)
Tel.: 7777 8007
Fax: 022 658 128
mailto:bsh.service.cyprus@
cytanet.com.cy

**CZ Česká Republika,
Czech Republic**

BSH domácí spotřebiče s.r.o.
Firemní servis domácích
spotřebičů
Pekařská 10b
155 00 Praha 5
Tel.: 0251 095 546
Fax: 0251 095 549

DK Danmark, Denmark

BSH Hvidevarer A/S
Telegrafvej 4
2750 Ballerup
Tel.: 44 89 89 85
Fax: 44 89 89 86
mailto:BSH-Service.dk@
BSHG.com
www.neff-home.dk

EE Eesti, Estonia

SIMSON OÜ
RAUA 55
10152 Tallinn
Tel.: 0627 8730
Fax: 0627 8733
mailto:teenindus@simson.ee

ES España, Spain

En caso de avería puede
ponerse en contacto con
nosotros, su aparato será
trasladado a nuestro taller
especializado de cafeteras.
BSH Electrodomésticos
España S. A.
Servicio Oficial del Fabricante
Parque Empresarial PLAZA,
C/ Manfredonia, 6
50197 Zaragoza
Tel.: 902 406 416
Fax: 976 578 425
mailto:CAU-Neff@bshg.com
www.neff.es

FI Suomi, Finland

BSH Kodinkoneet Oy
Itälahdenkatu 18 A
PL 123
00201 Helsinki
Tel.: 0207 510 700
Fax: 0207 510 780
mailto:BSH-Service-FI@
bshg.com

www.neff-home.fi
Lankapuhelimesta 8,28 snt/puhelu
+ 7 snt/min (alv 24%)
Matkapuhelimesta 8,28 snt/puhelu
+ 17 snt/min (alv 24%)

FR France

BSH Electroménager S.A.S.
50 rue Ardoin – BP 47
93401 SAINT-OUEN cedex
Service interventions à domicile:
01 40 10 42 10
Service Consommateurs:
0 892 698 210 (0,34 € TTC/mn)
mailto:soa-neff-conso@
bshg.com

Service Pièces Détachées
et Accessoires:
0 892 698 009 (0,34 € TTC/mn)
www.neff-electromenager.com

GB Great Britain

BSH Home Appliances Ltd.
Grand Union House
Old Wolverton Road
Wolverton
Milton Keynes MK12 5PT
To arrange an engineer visit,
to order spare parts and
accessories or for product
advice please visit
www.neff.co.uk
or call
Tel.: 0344 892 8989*

*Calls are charged at the basic rate,
please check with your telephone service
provider for exact charges

GR Greece, Ελλάς

BSH Ikiakes Siskeves A.B.E.
Central Branch Service
17 km E.O. Athinon-Lamias &
Potamou 20
14564 Kifisia
Πανελλήνιο τηλέφωνο: 181 82
(Αστική χρέωση)
www.neff.gr

HK Hong Kong, 香港

BSH Home Appliances Limited
Unit 1 & 2, 3rd Floor
North Block, Skyway House
3 Sham Mong Road
Tai Kok Tsui, Kowloon,
Hong Kong
Tel.: 2565 6151
Fax: 2565 6681

HU Magyarország, Hungary

BSH Háztartási Készülék
Kereskedelmi Kft.
Háztartási gépek
márkaszervize
Királyhágó tér 8-9.
1126 Budapest
Hibabejelentés
Tel.: +361 489 5461
Fax: +361 201 8786
mailto:hibabejelentes@bsh.hu
Alkatrészrendelés
Tel.: +361 489 5463
Fax: +361 201 8786
mailto:alkatreszrendeles@
bsh.hu

IE Republic of Ireland

BSH Home Appliances Ltd.
Unit F4, Ballymount Drive
Ballymount Industrial Estate
Walkinstown
Dublin 12
Service Requests, Spares
and Accessories
Tel.: 01450 2655
Fax: 01450 2520
www.neff.co.uk

*0.03 € per minute at peak.
Off peak 0.0088 € per minute.

IL Israel, יִשְׂרָאֵל

C/S/B Home Appliance Ltd.
Uliel Building
2, Hamelacha St.
Industrial Park North
71293 Lod
Tel.: 08 9777 222
Fax: 08 9777 245
mailto:csb-serv@zahav.net.il

IT Italia, Italy

BSH Elettrodomestici S.p.A.
Via. M. Nizzoli 1
20147 Milano (MI)
Numero verde 800 522822
mailto:info@neff.it
www.neff.it

KZ Kazakhstan, Қазақстан

IP Turebekov Yerzhan
Nurmanovich
Jangeldina str. 15
Shimkent 160018
Tel.: 0252 31 00 06
mailto:evrika_kz@mail.ru

LT Lietuva, Lithuania

Senuku prekybos centras UAB
Jonavos g. 62
44192 Kaunas
Tel.: 037 212 146
Fax: 037 212 165
www.senukai.lt

LU Luxembourg

BSH électroménagers S.A.
13-15, ZI Breedeweues
1259 Senningerberg
Tel.: 26349 300
Fax: 26349 315
mailto:
lux-service.electromenager@
bshg.com
www.neff.lu

LV Latvija, Latvia
General Serviss Limited
Bullu street 70c
1067 Riga
Tel.: 07 42 41 37
mailto:bt@olimpeks.lv

MD Moldova
S.R.L. "Rialto-Studio"
ул. Шулсева, 98
2012 Кишинев
тел./факс: 022 23 81 80

NL Nederlande, Netherlands
BSH Huishoudapparaten B.V.
Taurusavenue 36
2132 LS Hoofddorp
Storingsmelding:
Tel.: 088 424 4040
Fax: 088 424 4845
mailto:neff-contactcenter@
bshg.com
Onderdelenverkoop:
Tel.: 088 424 4040
Fax: 088 424 4801
mailto:neff-onderdelen@
bshg.com
www.neff.nl

NO Norge, Norway
BSH Husholdningsapparater A/S
Grensesvingen 9
0661 Oslo
Tel.: 22 66 06 00
Fax: 22 66 05 50
mailto:BSH-Service-NO@
bshg.com
www.neff-home.no

PL Polska, Poland
BSH Sprzęt Gospodarstwa
Domowego Sp. z o.o.
Al. Jerozolimskie 183
02-222 Warszawa
Centrala Serwisu
Tel.: 801 191 534
Fax: 022 572 7709
mailto:Serwis.Fabryczny@
bshg.com

PT Portugal
BSHP Electrodomésticos Lda.
Rua Alto do Montijo, n° 15
2790-012 Carnaxide
Tel.: 214 250 700
Fax: 214 250 701
mailto:bshp.reparacao@
bshg.com

RO România, Romania
BSH Electrocasnice srl.
Sos. Bucuresti-Ploiesti,
nr. 19-21, sect. 1
13682 Bucuresti
Tel.: 021 203 9748
Fax: 021 203 9733
mailto:service.romania@
bshg.com

RU Russia, Россия
ООО "БСХ Бытовая техника"
Сервис от производителя
Малая Калужская 19/1
119071 Москва
.: 495 737 2964
mailto:mok-kdhl@bshg.com
www.neff.ru

SE Sverige, Sweden
BSH Home Appliances AB
Landsvägen 32
169 29 Solna
Tel.: 0711 11 22 77 local rate
mailto:BSH-Service-SE@
bshg.com
www.neff-home.se

SG Singapore, 新加坡
BSH Home Appliances Pte. Ltd.
37 Jalan Pemimpin
Union Industrial Building
Block A, #01-03
577177 Singapore
Tel.: 6751 5000
Fax: 6751 5005
mailto:bshsgp.service@
bshg.com

SI Slovenija, Slovenia
BSH Hišni aparati d.o.o.
Litostrajska 48
1000 Ljubljana
Tel.: 01 583 0700
Fax: 01 583 0889
mailto:informacije.servis@
bshg.com

SK Slovensko, Slovakia
BSH domácí spotřebiče s.r.o.
Organizačná zložka Bratislava
Galvaniho 17/C
821 04 Bratislava
Tel.: 02 44 45 20 41
mailto:opravy@bshg.com

TR Türkiye, Turkey
BSH Ev Aletleri Sanayi
ve Ticaret A.S.
Fatih Sultan Mehmet Mahallesi
Balkan Caddesi No: 51
34771 Ümraniye, İstanbul
Tel.: 0 216 444 6333*
Fax: 0 216 528 9188
mailto:careline.turkey@
bshg.com

*Çağrı merkezini sabit hatlardan aramanın bedeli şehir içi ücretlendirme, Cep telefonlarından ise kullanılan tarifeye göre değişkenlik göstermektedir

UA Ukraine, Україна
ТОВ "БСХ Побутова Техніка"
тел.: 044 4902095
mailto:bsh-service.ua@
bshg.com

ZA South Africa
BSH Home Appliances (Pty) Ltd.
15th Road Randjespark
Private Bag X36, Randjespark
1685 Midrand – Johannesburg
Tel.: 086 002 6724
Fax: 086 617 1780
mailto:applianceserviceza@
bshg.com



Constructa-Neff Vertriebs-GmbH
Carl-Wery-Straße 34
81739 München, GERMANY

Reparaturauftrag und Beratung bei Störungen

D 01801/22 33 88 0,039€/Min aus dem Festnetz,
Mobilfunk max. 0,42€/Min.
A 0810/240 260
CH 0848/840 040

Die Kontaktdaten aller Länder finden Sie im
beiliegenden Kundendienst-Verzeichnis.
Dort können Sie auch Ihr Produkt registrieren:

www.neff-international.com



9000866865

941208