

Απορροφητήρας

Οδηγίες χρήσεω

I99L59N0



Πίνακας περιεχομένων

Σημαντικές υποδείξεις ασφαλείας	3
Προστασία περιβάλλοντος	5
Εξοικονόμηση ενέργειας	5
Απόσυρση σύμφωνα με τους κανόνες προστασίας του περιβάλλοντος	5
Τρόποι λειτουργίας	6
Λειτουργία εξαερισμού	6
Λειτουργία ανακυκλοφορίας αέρα	6
Για να γνωρίσετε τη συσκευή	6
Πεδίο χειρισμού	6
Χειρισμός της συσκευής	7
Οδήγηση έξω/μέσα της συσκευής	7
Ρύθμιση ανεμιστήρα	7
Εντατική βαθμίδα	7

Συνέχιση της λειτουργίας του ανεμιστήρα	7
Διακοπόμενος εξαερισμός	7
Φωτισμός	7
Καθαρισμός και συντήρηση	8
Βλάβες – Τι πρέπει να κάνετε	10
Υπηρεσία τεχνικής εξυπηρέτησης πελατών	11
Εξαρτήματα για λειτουργία ανακυκλοφορίας αέρα	11

Περαιτέρω πληροφορίες για τα προϊόντα, τα εξαρτήματα, τα ανταλλακτικά και το σέρβις θα βρείτε στο διαδίκτυο (Internet): **www.neff-international.com** και στο online-shop: **www.neff-eshop.com**

⚠️ Σημαντικές υποδείξεις ασφαλείας

Διαβάστε προσεκτικά αυτές τις οδηγίες. Μόνο τότε μπορείτε να χειριστείτε τη συσκευή σίγουρα και σωστά. Φυλάξτε τις οδηγίες χρήσης και συναρμολόγησης για μια αργότερη χρήση ή για τον επόμενο ιδιοκτήτη. Μόνο με τη σωστή εγκατάσταση σύμφωνα με τις οδηγίες τοποθέτησης εξασφαλίζεται η ασφάλεια κατά τη χρήση. Ο εγκαταστάτης είναι υπεύθυνος για την άψογη λειτουργία στη θέση τοποθέτησης.

Αυτή η συσκευή προορίζεται μόνο για την οικιακή χρήση και το οικιακό περιβάλλον. Η συσκευή δεν προορίζεται για λειτουργία στον εξωτερικό χώρο. Κατά τη διάρκεια της λειτουργίας επιτηρείτε τη συσκευή. Ο κατασκευαστής δεν αναλαμβάνει καμία ευθύνη για ζημιές από ακατάλληλη χρήση ή λάθος χειρισμό.

Αυτή η συσκευή προορίζεται για χρήση μέχρι ένα μέγιστο ύψος 2.000 μέτρων πάνω από την επιφάνεια της θάλασσας.

Αυτή η συσκευή επιτρέπεται να χρησιμοποιηθεί από παιδιά άνω των 8 ετών και από άτομα με μειωμένες φυσικές, αισθητήριες ή πνευματικές ικανότητες ή με ανεπαρκή εμπειρία ή γνώση, όταν επιτηρούνται ή εάν έχουν λάβει σχετικές οδηγίες για την ασφαλή χρήση της συσκευής από ένα άτομο που είναι υπεύθυνο για την ασφάλειά τους και έχουν κατανοήσει τους κινδύνους που μπορούν να προκύψουν.

Τα παιδιά δεν επιτρέπεται να παίζουν με τη συσκευή. Ο καθαρισμός και η συντήρηση από το χρήστη δεν επιτρέπεται να πραγματοποιηθούν από παιδιά, εκτός εάν είναι 8 ετών και άνω και επιτηρούνται.

Κρατάτε τα παιδιά που είναι κάτω των 8 ετών μακριά από τη συσκευή και το καλώδιο σύνδεσης.

Μετά την αφαίρεση από τη συσκευασία, ελέγξτε τη συσκευή. Σε περίπτωση ζημιάς κατά τη μεταφορά μην την συνδέσετε.

Αυτή η συσκευή δεν προορίζεται για τη λειτουργία με έναν εξωτερικό χρονοδιακόπτη ή ένα τηλεχειριστήριο.

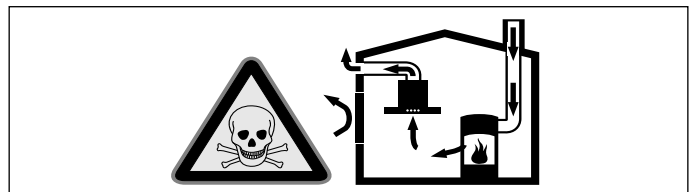
Κίνδυνος ασφυξίας!

Τα υλικά της συσκευασίας είναι επικίνδυνα για τα παιδιά. Μην αφήνετε τα παιδιά να παίζουν ποτέ με τα υλικά συσκευασίας.

Κίνδυνος θανάτου!

Τα επαναροφούμενα αέρια καύσης μπορούν να προκαλέσουν δηλητηριάσεις.

Φροντίζετε πάντοτε για επαρκή παροχή αέρα, όταν η συσκευή χρησιμοποιείται στη λειτουργία εξαερισμού ταυτόχρονα με μια εστία, εξαρτημένη από τον αέρα του περιβάλλοντος.

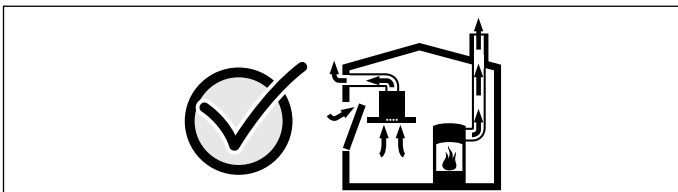


Εστίες, εξαρτημένες από τον αέρα του περιβάλλοντος (π.χ. συσκευές θέρμανσης που λειτουργούν με αέριο, πετρέλαιο, ξύλο ή άνθρακα, ταχυθερμοσίφωνες, θερμαντήρες νερού) λαμβάνουν τον αέρα για καύση από το χώρο τοποθέτησης και οδηγούν τα καυσαέρια μέσα από μια εγκατάσταση απαγωγής των καυσαερίων (π.χ. καμινάδα) στον έξω χώρο.

Σε συνδυασμό με έναν ενεργοποιημένο απορροφητήρα αφαιρείται αέρας από την κουζίνα και τους γειτονικούς χώρους - χωρίς επαρκή παροχή αέρα δημιουργείται μια υποπίεση. Τα δηλητηριώδη αέρια από την καμινάδα ή τον απορροφητήρα επιστρέφουν πίσω στα δωμάτια του σπιτιού.

- Γι' αυτό πρέπει να φροντίζετε πάντοτε για επαρκή παροχή αέρα.
- Ένα εντοιχιζόμενο κιβώτιο αερισμού/εξαερισμού μόνο του, δεν εξασφαλίζει την τήρηση της οριακής τιμής.

Μια ακίνδυνη λειτουργία είναι δυνατή μόνο τότε, όταν η υποπίεση στο χώρο τοποθέτησης της εστίας δεν υπερβαίνει τα 4 Pa (0,04 mbar). Αυτό επιτυγχάνεται, όταν μέσω μη κλεινόμενων ανοιγμάτων, π.χ. στις πόρτες, στα παράθυρα, σε συνδυασμό με ένα εντοιχιζόμενο κιβώτιο αερισμού/εξαερισμού ή με άλλα τεχνικά μέτρα, μπορεί να αναπληρωθεί ο απαραίτητος αέρας που χρειάζεται για την καύση.



Ζητήστε σε κάθε περίπτωση τη συμβουλή του αρμόδιου καπνοδοχοκαθαριστή, ο οποίος μπορεί να εκτιμήσει το συνολικό σύστημα αερισμού του σπιτιού και να σας προτείνει το κατάλληλο μέτρο αερισμού.

Εάν ο απορροφητήρας λειτουργεί αποκλειστικά στην λειτουργία ανακυκλοφορίας αέρα, τότε η λειτουργία είναι δυνατή χωρίς περιορισμό.

Κίνδυνος πυρκαγιάς!

- Οι εναποθέσεις λίπους στο φίλτρο του λίπους μπορούν να αναφλεγούν.

Καθαρίζετε το φίλτρο του λίπους το λιγότερο κάθε 2 μήνες.

Μη λειτουργείτε τη συσκευή ποτέ χωρίς το φίλτρο του λίπους.

- Οι εναποθέσεις λίπους στο φίλτρο του λίπους μπορούν να αναφλεγούν. Κοντά στη συσκευή μη δουλεύετε ποτέ με ανοιχτή φλόγα (π.χ. φλαμπέ). Εγκαταστήστε τη συσκευή κοντά σε μια εστία για στερεά υλικά καύσης (π.χ. ξύλα ή κάρβουνα), μόνο τότε, όταν υπάρχει ένα κλειστό, μη αφαιρούμενο κάλυμμα. Δεν επιτρέπεται να δημιουργούνται καθόλου σπινθήρες.
- Το καυτό λάδι και λίπος παίρνουν γρήγορα φωτιά. Μην αφήνετε ποτέ χωρίς επίτηρηση το καυτό λάδι και λίπος. Μην σβήνετε ποτέ τη φωτιά με νερό. Απενεργοποιήστε την εστία

μαγειρέματος. Σβήνετε τις φλόγες προσεκτικά με ένα καπάκι, μια κουβέρτα πυρόσβεσης ή κάτι παρόμοιο.

- Οι εστίες μαγειρέματος αερίου, χωρίς τοποθετημένα πάνω μαγειρικά σκεύη, δημιουργούν κατά τη λειτουργία μεγάλη θερμότητα. Μια από πάνω τοποθετημένη συσκευή εξαερισμού μπορεί να υποστεί ζημιά ή να πιάσει φωτιά. Λειτουργείτε τις εστίες μαγειρέματος αερίου μόνο με τοποθετημένα πάνω μαγειρικά σκεύη.
- Σε περίπτωση ταυτόχρονης λειτουργίας περισσότερων εστιών αερίου δημιουργείται μεγάλη θερμότητα. Η συσκευή εξαερισμού μπορεί να υποστεί ζημιά ή να πιάσει φωτιά. Η συσκευή εξαερισμού επιτρέπεται να συνδυαστεί μόνο με εστίες αερίου, οι οποίες δεν ξεπερνούν μια μέγιστη συνολική ισχύ από 12,4 kW.

Κίνδυνος εγκαύματος!

Τα προσιτά μέρη/εξαρτήματα ζεσταίνονται πολύ κατά τη λειτουργία. Μην ακουμπάτε ποτέ τα καυτά μέρη/εξαρτήματα. Κρατάτε τα παιδιά μακριά.

Κίνδυνος τραυματισμού!

- Τα εξαρτήματα στο εσωτερικό της συσκευής μπορεί να είναι κοφτερά. Φοράτε προστατευτικά γάντια.
- Αντικείμενα που έχουν τοποθετηθεί επάνω στη συσκευή μπορούν να πέσουν. Μην τοποθετείτε κανένα αντικείμενο επάνω στη συσκευή.
- Το φως των λυχνιών φωτοδιόδων (LED) είναι πολύ ζωηρό και μπορεί να προκαλέσει βλάβη στα μάτια (ομάδα κινδύνου 1). Μην κοιτάτε περισσότερο από 100 δευτερόλεπτα απευθείας στις ενεργοποιημένες λυχνίες φωτοδιόδων (LED).
- Κίνδυνος μαγκώματος κατά την οδήγηση μέσα/έξω της συσκευής. Κατά την οδήγηση μέσα/έξω μην πιάνετε ποτέ στην περιοχή κίνησης της συσκευής. Κρατάτε τα παιδιά μακριά.
- Μαγειρικά σκεύη τοποθετημένα στην περιοχή κίνησης της συσκευής μπορούν να ανατραπούν. Καυτά υγρά που ξεχειλίζουν μπορεί να προκαλέσουν τραυματισμούς. Μην τοποθετείτε κανένα μαγειρικό σκεύος στην περιοχή κίνησης της συσκευής.
- Τα μαγειρικά σκεύη και οι βάσεις εστιών ζεσταίνονται πάρα πολύ. Μην απλώνετε τα χέρια σας ποτέ πάνω από την καυτή βάση εστιών ή τα καυτά μαγειρικά σκεύη.

Κίνδυνος ηλεκτροπληξίας!

- Μια ελαττωματική συσκευή μπορεί να προκαλέσει μια ηλεκτροπληξία. Μην ενεργοποιείτε ποτέ μια χαλασμένη συσκευή. Τραβήξτε το ρευματολήπτη (φίς) από την πρίζα ή κατεβάστε/ξεβιδώστε την ασφάλεια στο κιβώτιο των ασφαλειών. Καλέστε την υπηρεσία τεχνικής εξυπηρέτησης πελατών.
- Οι ακατάλληλες επισκευές είναι επικίνδυνες. Μόνο ένας τεχνικός του τμήματος εξυπηρέτησης πελατών, εκπαιδευμένος από εμάς, επιτρέπεται να εκτελέσει τις επισκευές και να αντικαταστήσει τα χαλασμένα καλώδια σύνδεσης. Εάν η συσκευή έχει βλάβη, τραβήξτε το ρευματολήπτη (φίς) από την πρίζα ή κατεβάστε/ξεβιδώστε την ασφάλεια στο κιβώτιο των ασφαλειών. Καλέστε την υπηρεσία τεχνικής εξυπηρέτησης πελατών.
- Μια εισχώρηση υγρασίας μπορεί να προκαλέσει μια ηλεκτροπληξία. Μην χρησιμοποιείτε συσκευές καθαρισμού υψηλής πίεσης ή συσκευές εκτόξευσης ατμού.

Αιτίες για τις ζημιές

Προσοχή!

Κίνδυνος ζημιάς λόγω διάβρωσης. Ενεργοποιείτε πάντοτε τη συσκευή στο μαγείρεμα, για να αποφύγετε τη δημιουργία υγρασίας. Η υγρασία μπορεί να προκαλέσει ζημιές διάβρωσης.

Κίνδυνος ζημιάς λόγω εισερχόμενης υγρασίας στο ηλεκτρονικό σύστημα. Μην καθαρίζετε ποτέ τα στοιχεία χειρισμού με υγρό πανί.

Ζημιές στην επιφάνεια από λάθος καθαρισμό. Καθαρίζετε τις επιφάνειες ανοξείδωτου χάλυβα μόνο στην κατεύθυνση λείανσης. Για τα στοιχεία χειρισμού μη χρησιμοποιείτε υλικά καθαρισμού ανοξείδωτου χάλυβα.

Ζημιές στην επιφάνεια από υλικά τριψίματος ή τραχιά υλικά καθαρισμού. Μην χρησιμοποιείτε ποτέ υλικά τριψίματος ή τραχιά υλικά καθαρισμού.

Τα τοποθετημένα πάνω στη συσκευή αντικείμενα μπορούν να καταστρέψουν, κατά την οδήγηση μέσα ή έξω, τη συσκευή ή τις γειτονικές βάσεις εστιών. Μην τοποθετείτε αντικείμενα πάνω στα κινούμενα μέρη της συσκευής.

Προστασία περιβάλλοντος

Η νέα σας συσκευή είναι ιδιαίτερα ενεργειακά αποτελεσματική. Επιπλέον θα βρείτε συμβουλές, πως μπορείτε με τη συσκευή σας να εξοικονομήσετε ακόμα περισσότερη ενέργεια και πως πρέπει να την αποσύρετε σύμφωνα με τους κανόνες προστασίας του περιβάλλοντος.

Εξοικονόμηση ενέργειας

- Βεβαιωθείτε κατά το μαγείρεμα για επαρκή παροχή αέρα, για να λειτουργεί ο απορροφητήρας αποτελεσματικά και με ελάχιστους θορύβους λειτουργίας.
- Προσαρμόστε τη βαθμίδα ανεμιστήρα στην ένταση των ατμών μαγειρέματος. Χρησιμοποιήστε την εντατική βαθμίδα μόνο σε περίπτωση που χρειάζεται. Μια μικρότερη βαθμίδα ανεμιστήρα σημαίνει μια χαμηλότερη κατανάλωση ενέργειας.
- Σε περίπτωση μεγάλης έντασης ατμών μαγειρέματος επιλέξτε έγκαιρα μια υψηλότερη βαθμίδα ανεμιστήρα. Οι ατμοί μαγειρέματος που έχουν απλωθεί ήδη στην κουζίνα, καθιστούν απαραίτητη μια λειτουργία του απορροφητήρα για μεγαλύτερο χρονικό διάστημα.
- Απενεργοποιήστε τον απορροφητήρα, όταν δε χρειάζεται άλλο.
- Απενεργοποιήστε το φωτισμό, όταν δε χρειάζεται άλλο.
- Καθαρίστε ή αλλάξτε τα φίλτρα στα αναφερόμενα χρονικά διαστήματα, για να αυξήσετε την αποτελεσματικότητα του αερισμού και να αποφύγετε τον κίνδυνο πυρκαγιάς.

Απόσυρση σύμφωνα με τους κανόνες προστασίας του περιβάλλοντος

Αποσύρετε τη συσκευασία σύμφωνα με τους κανόνες προστασίας του περιβάλλοντος.



Αυτή η συσκευή χαρακτηρίζεται σύμφωνα με την ευρωπαϊκή οδηγία 2012/19/EE περί ηλεκτρικών και ηλεκτρονικών συσκευών (waste electrical and electronic equipment - WEEE).

Η οδηγία προκαθορίζει τα πλαίσια για μια απόσυρση και αξιοποίηση των παλιών συσκευών με ισχύ σ' όλη την ΕΕ.

Τρόποι λειτουργίας

Αυτή τη συσκευή μπορείτε να την χρησιμοποιήσετε στη λειτουργία εξαερισμού ή στη λειτουργία ανακυκλοφορίας αέρα.

Λειτουργία εξαερισμού



Ο απορροφούμενος αέρας καθαρίζεται από τα φίλτρα λίπους και διοχετεύεται μέσω ενός συστήματος σωλήνων στον έξω χώρο.

Υπόδειξη. Ο αέρας απαγωγής δεν επιτρέπεται να διοχετευθεί σε καμινάδα καπνού ή καυσαερίων που βρίσκεται σε λειτουργία ούτε σε αγωγό, ο οποίος χρησιμεύει στον εξαερισμό των χώρων τοποθέτησης με εστίες.

- Σε περίπτωση που ο αέρας απαγωγής πρόκειται να διοχετευθεί σε καμινάδα καπνού ή καυσαερίων που δεν βρίσκεται σε λειτουργία, είναι απαραίτητη η έγκριση του αρμοδίου καπνοδοχοκαθαριστή.
- Εάν ο αέρας απαγωγής διοχετεύεται στο ύπαιθρο μέσω του εξωτερικού τοίχου, θα πρέπει να χρησιμοποιηθεί ένα τηλεσκοπικό, εντοιχιζόμενο κιβώτιο.

Λειτουργία ανακυκλοφορίας αέρα

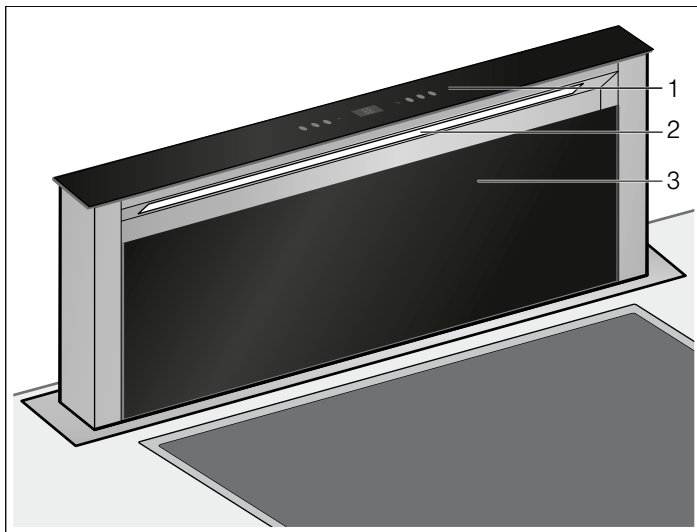


Ο απορροφούμενος αέρας καθαρίζεται από τα φίλτρα λίπους και ένα φίλτρο ενεργού άνθρακα και οδηγείται ξανά στην κουζίνα.

Υπόδειξη: Για να εξουδετερώσετε τις οσμές στην λειτουργία ανακυκλοφορίας αέρα, πρέπει να τοποθετήσετε ένα φίλτρο ενεργού άνθρακα. Τις διάφορες δυνατότητες χειρισμού της συσκευής στη λειτουργία ανακυκλοφορίας αέρα, θα τις βρείτε στο αντίστοιχο φυλλάδιο ή απευθυνθείτε στα ειδικά καταστήματα. Τα απαραίτητα γι' αυτό εξαρτήματα μπορείτε να τα προμηθευτείτε στα ειδικά καταστήματα, στην υπηρεσία τεχνικής εξυπηρέτησης πελατών ή στο online-shop.

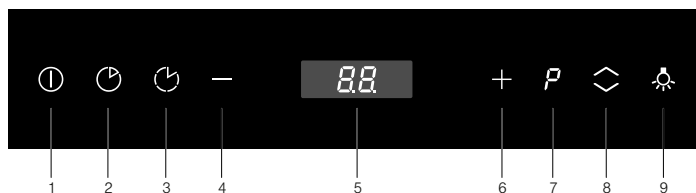
Για να γνωρίσετε τη συσκευή

Εδώ γνωρίζετε την καινούργια σας συσκευή και θα πάρετε πληροφορίες για τα εξαρτήματα.



- 1 Πεδίο χειρισμού
- 2 Φωτισμός
- 3 Κάλυμμα φίλτρου.

Πεδίο χειρισμού



Επεξήγηση

- 1 Ενεργοποίηση/απενεργοποίηση του ανεμιστήρα
- 2 Συνέχιση λειτουργίας του ανεμιστήρα
- 3 Διακοπτόμενος εξαερισμός
- 4 Μείωση ταχύτητας του ανεμιστήρα
- 5 Πεδίο ενδείξεων
- 6 Αύξηση ταχύτητας του ανεμιστήρα
- 7 Εντατική βαθμίδα
- 8 Οδήγηση μέσα/έξω της συσκευής
- 9 Ενεργοποίηση του φωτισμού

Χειρισμός της συσκευής

Αυτή η συσκευή λειτουργεί μόνο στην οδηγημένη εντελώς έξω κατάσταση.

Υπόδειξη: Ανάβετε τον απορροφητήρα στην αρχή του μαγειρέματος και τον σβήνετε ξανά μερικά λεπτά μετά το τέλος του μαγειρέματος. Οι ατμοί της κουζίνας απομακρύνονται έτσι αποτελεσματικότερα.

Οδήγηση έξω/μέσα της συσκευής

Κίνδυνος τραυματισμού!

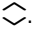
Κίνδυνος μαγκώματος κατά την οδήγηση μέσα/έξω της συσκευής. Κατά την οδήγηση μέσα/έξω μην πιάνετε ποτέ στην περιοχή κίνησης της συσκευής. Κρατάτε τα παιδιά μακριά.

Κίνδυνος τραυματισμού!

Μαγειρικά σκεύη τοποθετημένα στην περιοχή κίνησης της συσκευής μπορούν να ανατραπούν. Καυτά υγρά που ξεχειλίζουν μπορεί να προκαλέσουν τραυματισμούς. Μην τοποθετείτε κανένα μαγειρικό σκεύος στην περιοχή κίνησης της συσκευής.

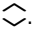
Υπόδειξη: Εάν η συσκευή αποσυνδεθεί για σύντομο χρονικό διάστημα από το δίκτυο του ρεύματος, η συσκευή οδηγείται εντελώς μέσα.

Οδήγηση έξω της συσκευής

1. Απομακρύνετε τα αντικείμενα από την περιοχή κίνησης της συσκευής.
2. Πατήστε το πλήκτρο .
Η συσκευή οδηγείται εντελώς προς τα έξω. Ο ανεμιστήρας ξεκινά στη βαθμίδα 2.

Οδήγηση μέσα της συσκευής


Υπόδειξη: Το κάλυμμα του φίλτρου πρέπει να είναι εντελώς κλειστό.

1. Απομακρύνετε τα αντικείμενα από την περιοχή κίνησης της συσκευής.
2. Πατήστε το πλήκτρο .
Η συσκευή οδηγείται εντελώς προς τα μέσα. Ο φωτισμός και ο ανεμιστήρας απενεργοποιούνται αυτόματα.


Ρύθμιση ανεμιστήρα

Υπόδειξη: Προσαρμόστε την ένταση του ανεμιστήρα πάντοτε στις τρέχουσες συνθήκες. Σε περίπτωση μεγάλης δημιουργίας υδρατμών επιλέξτε επίσης μια υψηλή βαθμίδα ανεμιστήρα.

Ενεργοποίηση

1. Πατήστε το πλήκτρο .
Ο ανεμιστήρας ξεκινά στη βαθμίδα 2.
2. Πατήστε το πλήκτρο "+" ή "-", για να ρυθμίσετε μια άλλη βαθμίδα ανεμιστήρα.

Θέση εκτός λειτουργίας

Πατήστε το πλήκτρο .

Εντατική βαθμίδα

Σε περίπτωση ιδιαίτερα μεγάλης δημιουργίας οσμών και υδρατμών μπορείτε να χρησιμοποιήσετε την εντατική βαθμίδα.

Υπάρχουν διαθέσιμες δύο διαφορετικές εντατικές βαθμίδες:

P1 - Διάρκεια: 5 λεπτά

P2 - Διάρκεια: 7 λεπτά

- Πατήστε το πλήκτρο **P**.


Η εντατική βαθμίδα **P1** ενεργοποιείται.

- Πατήστε ξανά το πλήκτρο **P**, για να ενεργοποιήσετε την εντατική βαθμίδα **P2**.

Μετά τη λήξη του προρρυθμισμένου χρόνου το ηλεκτρονικό σύστημα ρυθμίζει αυτόματα στη βαθμίδα εξαερισμού **2**.

Η εντατική βαθμίδα μπορεί να τερματιστεί άνα πάσα στιγμή πατώντας το πλήκτρο "•".

Συνέχιση της λειτουργίας του ανεμιστήρα

Πατήστε το πλήκτρο .

Στην οθόνη ενδείξεων εμφανίζεται **L**.

Ο ανεμιστήρας λειτουργεί για 15 λεπτά στη ρυθμισμένη βαθμίδα ανεμιστήρα και απενεργοποιείται αυτόματα μετά τη λήξη αυτού του χρόνου. Σε περίπτωση που ο φωτισμός είναι ενεργοποιημένος, τότε απενεργοποιείται επίσης και αυτός μετά τη λήξη του χρόνου συνέχισης της λειτουργίας.

Διακοπτόμενος εξαερισμός

Στον διακοπτόμενο εξαερισμό ενεργοποιείται ο εξαερισμός αυτόματα για 10 λεπτά κάθε ώρα. Μετά από 24 ώρες απενεργοποιείται η συσκευή.

1. Πατήστε το πλήκτρο .


Στην οθόνη ενδείξεων εμφανίζεται **σ**.

2. Πατήστε το πλήκτρο .

Ο διακοπτόμενος εξαερισμός απενεργοποιείται.

Φωτισμός

Ο φωτισμός μπορεί να ενεργοποιείται και να απενεργοποιείται ανεξάρτητα από τον αερισμό.

Πατήστε το πλήκτρο .

Ρύθμιση φωτεινότητας

1. Κρατήστε το πλήκτρο  πατημένο για 2 δευτερόλεπτα.

Η φωτεινότητα ελαττώνεται.

2. Πατήστε το πλήκτρο .

Η μέγιστη φωτεινότητα αποκαθίσταται.

Καθαρισμός και συντήρηση

Κίνδυνος εγκαύματος!

Η συσκευή θερμαίνεται πολύ κατά τη διάρκεια της λειτουργίας. Πριν τον καθαρισμό αφήστε τη συσκευή να κρυώσει.

Κίνδυνος ηλεκτροπληξίας!

Η εισχώρηση υγρασίας μπορεί να προκαλέσει μια ηλεκτροπληξία. Καθαρίστε τη συσκευή μόνο μ' ένα υγρό πανί. Πριν τον καθαρισμό τραβήξτε το ρευματολήπτη (φίς) από την πρίζα ή κατεβάστε/ ξεβιδώστε την ασφάλεια στο κιβώτιο των ασφαλειών.

Κίνδυνος ηλεκτροπληξίας!

Μια εισχώρηση υγρασίας μπορεί να προκαλέσει μια ηλεκτροπληξία. Μη χρησιμοποιείτε συσκευές καθαρισμού υψηλής πίεσης ή συσκευές εκτόξευσης ατμού.

Κίνδυνος τραυματισμού!

Τα εξαρτήματα στο εσωτερικό της συσκευής μπορεί να είναι κοφτερά. Φοράτε προστατευτικά γάντια.

Υλικά καθαρισμού

Για να μην υποστούν ζημιές οι διάφορες επιφάνειες από λάθος υλικό καθαρισμού, προσέξτε τα στοιχεία που αναφέρονται στον πίνακα. Μη χρησιμοποιείτε

- ισχυρά καθαριστικά ή υλικά τριψίματος,
- ισχυρά αλκοολούχα καθαριστικά,
- σκληρά σύρματα τριψίματος ή σφουγγάρια καθαρισμού,
- συσκευές καθαρισμού υψηλής πίεσης ή συσκευές εκτόξευσης ατμού.

Πριν τη χρήση πλύνετε καλά τα καινούργια σφουγγαρόπανα.

Προσέξτε όλες τις οδηγίες και προειδοποιήσεις, που συνοδεύουν τα απορρυπαντικά.

Περιοχή	Υλικά καθαρισμού
Ανοξείδωτο ατσάλι	Ζεστό διάλυμα απορρυπαντικού πιάτων: Καθαρίστε μ' ένα πανί καθαρισμού και στεγνώστε μ' ένα μαλακό πανί. Καθαρίζετε τις επιφάνειες ανοξείδωτου χάλυβα μόνο στην κατεύθυνση λείανσης. Στην υπηρεσία τεχνικής εξυπηρέτησης πελατών ή στα ειδικά καταστήματα μπορείτε να προμηθευτείτε τα ειδικά υλικά φροντίδας ανοξείδωτου χάλυβα. Απλώστε πολύ λεπτά το υλικό συντήρησης μ' ένα μαλακό πανί.
Βερνικωμένες επιφάνειες	Ζεστό διάλυμα απορρυπαντικού πιάτων: Καθαρίστε μ' ένα υγρό πανί καθαρισμού και στεγνώστε μ' ένα μαλακό πανί. Μη χρησιμοποιείτε καθαριστικά ανοξείδωτου χάλυβα.
Αλουμίνιο και συνθετικό υλικό	Υγρό καθαρισμού τζαμιών: Καθαρίστε με ένα μαλακό πανί.
Γυαλί	Υγρό καθαρισμού τζαμιών: Καθαρίστε με ένα μαλακό πανί. Μη χρησιμοποιείτε ξύστρες γυαλιού.
Στοιχεία χειρισμού	Ζεστό διάλυμα απορρυπαντικού πιάτων: Καθαρίστε μ' ένα υγρό πανί καθαρισμού και στεγνώστε μ' ένα μαλακό πανί. Κίνδυνος ηλεκτροπληξίας λόγω εισερχόμενης υγρασίας. Κίνδυνος ζημιάς του ηλεκτρονικού συστήματος λόγω εισερχόμενης υγρασίας. Μη καθαρίζετε ποτέ τα στοιχεία χειρισμού με υγρό πανί. Μη χρησιμοποιείτε καθαριστικά ανοξείδωτου χάλυβα.

Καθαρισμός των μεταλλικών φίλτρων λίπους

Οι παρούσες οδηγίες ισχύουν για περισσότερες παραλλαγές της συσκευής. Είναι δυνατόν να περιγράφονται επιμέρους χαρακτηριστικά εξοπλισμού, τα οποία δεν αφορούν τη συσκευή σας.

Κίνδυνος πυρκαγιάς!

Οι εναποθέσεις λίπους στο φίλτρο του λίπους μπορούν να αναφλεγούν.

Καθαρίζετε το φίλτρο του λίπους το λιγότερο κάθε 2 μήνες.

Μη λειτουργείτε τη συσκευή ποτέ χωρίς το φίλτρο του λίπους.

Υποδείξεις

- Μη χρησιμοποιείτε δραστικά μέσα καθαρισμού που περιέχουν οξέα ή βάσεις.
- Κατά τον καθαρισμό των μεταλλικών φίλτρων λίπους καθαρίζετε επίσης τη συγκράτηση των μεταλλικών φίλτρων λίπους στη συσκευή μ' ένα βρεγμένο πανί.
- Τα μεταλλικά φίλτρα λίπους μπορείτε να τα πλένετε στο πλυντήριο πιάτων ή στο χέρι.

Στο χέρι:

Υπόδειξη: Σε δύσκολους ρύπους μπορείτε να χρησιμοποιήσετε ειδικό διαλύτη λιπών. Τον διαλύτη αυτό μπορείτε να τον παραγγείλετε μέσω του Online-Shop.

- Μαλακώνετε τα μεταλλικά φίλτρα λίπους σε καυτό διάλυμα απορρυπαντικού πιάτων.
- Χρησιμοποιήστε βούρτσα για τον καθαρισμό και ξεπλύντε μετά τα φίλτρα καλά.
- Αφήστε τα μεταλλικά φίλτρα λίπους να στραγγίξουν.

Στο πλυντήριο πιάτων:

Υπόδειξη: Κατά το πλύσιμο στο πλυντήριο πιάτων μπορούν να εμφανιστούν ελαφρές χρωματικές αλλοιώσεις. Αυτό δεν έχει καμιά επίδραση στη λειτουργία των μεταλλικών φίλτρων λίπους.

- Μη πλένετε τα πολύ λερωμένα μεταλλικά φίλτρα λίπους μαζί με σκεύη.
- Τοποθετείτε τα μεταλλικά φίλτρα λίπους χαλαρά μέσα στο πλυντήριο πιάτων. Τα μεταλλικά φίλτρα λίπους δεν επιτρέπεται να μαγκώσουν.

Αφαίρεση και τοποθέτηση των φίλτρων

Για να εξασφαλιστεί το φιλτράρισμα των οσμών και του λίπους, πρέπει να συντηρούνται τακτικά τα φίλτρα.

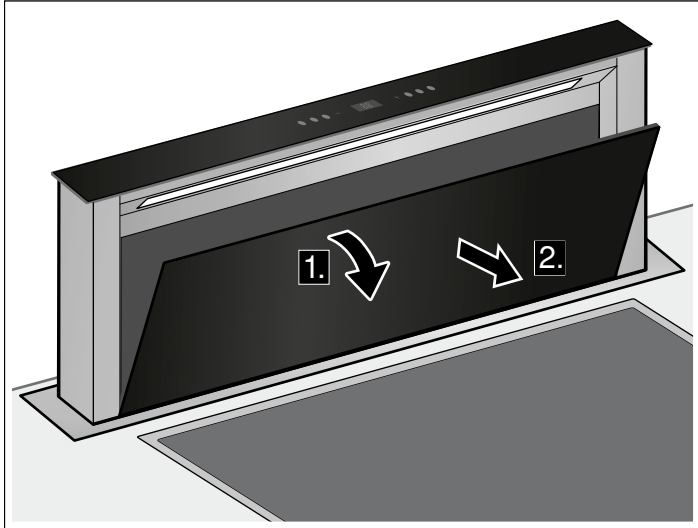
Μεταλλικά φίλτρα λίπους

Τα μεταλλικά φίλτρα λίπους πρέπει να καθαρίζονται κάθε 100 ώρες λειτουργίας, το αργότερο όμως μετά από δύο μήνες.

Φίλτρο ενεργού άνθρακα (μόνο στη λειτουργία ανακυκλοφορίας αέρα)

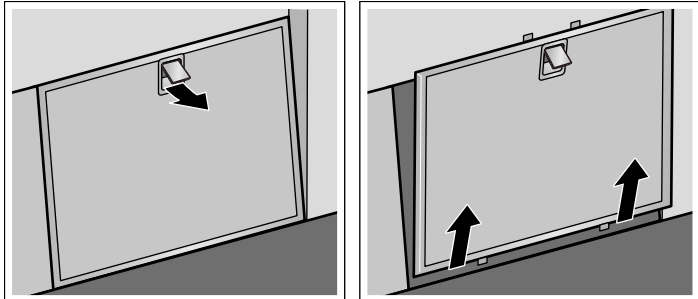
Τα φίλτρα ενεργού άνθρακα πρέπει να αντικαθίστανται το αργότερο κάθε 200 ώρες λειτουργίας.

Ανοιγμα του καλύμματος του φίλτρου



1. Ανοίξτε το κάλυμμα του φίλτρου προς τα πάνω.
2. Τραβήξτε το κάλυμμα του φίλτρου προς τα εμπρός και αφαιρέστε το.

Αφαίρεση του μεταλλικού φίλτρου λίπους

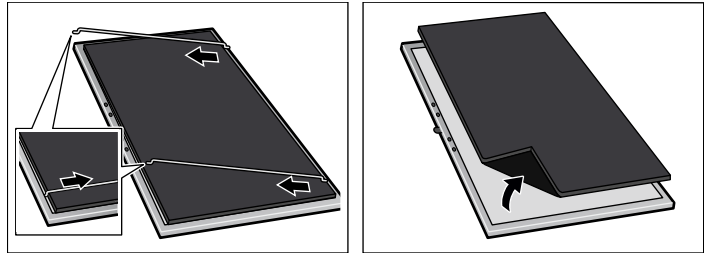


1. Ανοίξτε τη μαντάλωση του μεταλλικού φίλτρου λίπους και βγάλτε το φίλτρο από το στήριγμα.

Υπόδειξη. Το λίπος μπορεί να συσσωρευτεί στο κάτω μέρος του στηρίγματος του φίλτρου. Μην κρατάτε το στήριγμα του φίλτρου οριζόντια, για να αποφύγετε το στάξιμο του λίπους.

2. Καθαρίστε το μεταλλικό φίλτρο λίπους και το κάλυμμα του φίλτρου.
3. Μετά την αποσυναρμολόγηση των φίλτρων καθαρίστε τη συσκευή εσωτερικά.

Αλλαγή του φίλτρου ενεργού άνθρακα (μόνο στη λειτουργία ανακυκλοφορίας αέρα)



1. Κρατήστε το μεταλλικό βραχίονα από την άκρη και τραβήξτε τον προς τη μέση του φίλτρου.
2. Αφαιρέστε το μεταλλικό βραχίονα από το στήριγμα.
3. Χωρίστε το φίλτρο ενεργού άνθρακα από το μεταλλικό φίλτρο λίπους.
4. Στερεώστε το φίλτρο ενεργού άνθρακα με το μεταλλικό βραχίονα ξανά στο μεταλλικό φίλτρο λίπους.

Τοποθέτηση του μεταλλικού φίλτρου λίπους

1. Τοποθετήστε το μεταλλικό φίλτρο λίπους.
2. Τοποθετήστε το κάλυμμα φίλτρου.

Βλάβες – Τι πρέπει να κάνετε

Συχνά μπορείτε να επιδιορθώσετε εύκολα μόνοι σας τις παρουσιαζόμενες βλάβες. Πρωτού καλέσετε το σέρβις πελατών, προσέξτε τις ακόλουθες υποδείξεις.

Κίνδυνος ηλεκτροπληξίας!

Οι ακατάλληλες επισκευές είναι επικίνδυνες. Μόνο ένας τεχνικός του τμήματος εξυπηρέτησης πελατών, εκπαιδευμένος από εμάς, επιτρέπεται να εκτελέσει τις επισκευές και να αντικαταστήσει τα χαλασμένα καλώδια σύνδεσης. Εάν η συσκευή έχει βλάβη, τραβήξτε το ρευματολήπτη (φίς) από την πρίζα ή κατεβάστε/ξεβιδώστε την ασφάλεια στο κιβώτιο των ασφαλειών. Καλέστε την υπηρεσία τεχνικής εξυπηρέτησης πελατών.

Λυχνίες φωτοδιόδων (LED)

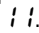

Οι χαλασμένες λυχνίες φωτοδιόδων (LED) επιτρέπεται να αντικατασταθούν μόνο από τον κατασκευαστή, την υπηρεσία τεχνικής εξυπηρέτησης πελατών ή έναν αδειούχο τεχνικό (ηλεκτρολόγο).

Αντίδραση σε περίπτωση εισροής νερού

Εάν κατά το μαγείρεμα ή τον καθαρισμό εισχωρήσει νερό στη συσκευή, ενεργήστε ως εξής:

1. Απενεργοποιήστε τη συσκευή.
2. Ανοίξτε το κάτω ντουλάπι και σκουπίστε το νερό που τρέχει.
3. Αφήστε τη συσκευή για 24 ώρες απενεργοποιημένη. Μετά το πέρας αυτού του χρόνου, μπορεί να εξακολουθήσει η χρήση της συσκευής χωρίς περιορισμούς.

Πίνακας βλαβών

Βλάβη	Πιθανή αιτία	Λύση
Στην ένδειξη εμφανίζεται 	Η απενεργοποίηση ασφαλείας είναι απενεργοποιημένη. Η συσκευή μπορεί να χρησιμοποιηθεί ξανά μετά από περίπου 30 δευτερόλεπτα και οδηγείται με απενεργοποιημένη την απενεργοποίηση για λόγους ασφαλείας μέσα και έξω.  Κίνδυνος τραυματισμού! Κίνδυνος μαγκώματος κατά την οδήγηση μέσα και έξω της συσκευής. Μη χρησιμοποιείτε άλλο τη συσκευή. Κρατάτε τα παιδιά μακριά.	Υπόδειξη: Αποσυνδέστε τη συσκευή από το δίκτυο του ρεύματος. Η συσκευή πρέπει να επισκευαστεί. Καλέστε το τμήμα εξυπηρέτησης πελατών.
Η συσκευή δε λειτουργεί	Ο ρευματολήπτης (φίς) δεν είναι συνδεδεμένος	Συνδέστε τη συσκευή στο δίκτυο του ρεύματος
	Διακοπή ρεύματος	Ελέγξτε, εάν λειτουργούν άλλες κουζίνομηχανές
	Η ασφάλεια είναι χαλασμένη	Ελέγξτε στο κιβώτιο ασφαλειών, εάν η ασφάλεια για τη συσκευή είναι εντάξει
Η συσκευή δεν οδηγείται μέσα.	Το κάλυμμα του φίλτρου δεν είναι κλειστό.	Κλείστε εντελώς το κάλυμμα του φίλτρου.
Η συσκευή δεν οδηγείται ούτε μέσα, ούτε έξω.	Η ασφάλεια στο ηλεκτρικό κουτί σύνδεσης είναι ελαττωματική.	Καλέστε το τμήμα εξυπηρέτησης πελατών.
Η ένδειξη 7 τομέων δε λειτουργεί.	Η μονάδα χειρισμού είναι ελαττωματική.	Καλέστε το τμήμα εξυπηρέτησης πελατών.
Ο φωτισμός δε λειτουργεί.	Οι λυχνίες φωτοδιόδων (LED) είναι ελαττωματικές.	Καλέστε το τμήμα εξυπηρέτησης πελατών.

Υπηρεσία τεχνικής εξυπηρέτησης πελατών

Εάν η συσκευή σας πρέπει να επισκευαστεί, βρίσκεται στη διάθεσή σας η υπηρεσία τεχνικής εξυπηρέτησης των πελατών της εταιρείας μας. Εμείς βρίσκουμε πάντοτε μια κατάλληλη λύση, επίσης και για την αποφυγή των περιπτώσεων επισκέψεων του τεχνικού.

Αναφέρετε στο τηλεφώνημα τον αριθμό προϊόντος (Αριθ. Ε) και τον αριθμό κατασκευής (Αριθ. FD), για να μπορούμε να σας βοηθήσουμε σωστά. Την πινακίδα τύπου με τους αριθμούς θα την βρείτε στον εσωτερικό χώρο της συσκευής (γι' αυτό αφαιρέστε το μεταλλικό φίλτρο λίπους).

Για να μη χρειαστεί να ψάχνετε πολύ, σε περίπτωση που χρειάζεται, μπορείτε να γράψετε εδώ τα στοιχεία της συσκευής σας και τον αριθμό τηλεφώνου της υπηρεσίας τεχνικής εξυπηρέτησης πελατών.

Αριθ. Ε	Αριθ. FD
---------	----------

Υπηρεσία τεχνικής εξυπηρέτησης πελατών ☎

Προσέξτε, ότι η επίσκεψη του τεχνικού του τμήματος εξυπηρέτησης πελατών στη περίπτωση ενός εσφαλμένου χειρισμού δεν είναι δωρεάν, ακόμα και κατά τη διάρκεια του χρόνου της εγγύησης.

Τα στοιχεία επικοινωνίας όλων των χωρών θα τα βρείτε στον πίνακα Υπηρεσίες τεχνικής εξυπηρέτησης πελατών που παραδίδεται μαζί.

Εντολή επισκευής και συμβουλές σε περίπτωση βλάβης

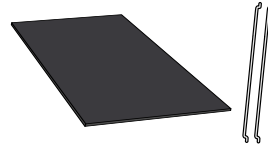
GR 18 182
Αστική χρέωση

Εμπιστευθείτε την εμπειρία του κατασκευαστή. Έτσι εξασφαλίζετε, ότι η επισκευή γίνεται από εκπαιδευμένους τεχνικούς του σέρβις, που είναι εξοπλισμένοι με τα γνήσια ανταλλακτικά για τη συσκευή σας.

Εξαρτήματα για λειτουργία ανακυκλοφορίας αέρα

(δεν συμπεριλαμβάνονται στα υλικά παράδοσης)

Z5159X1



BSH Hausgeräte GmbH
Carl-Wery-Straße 34
81739 München, GERMANY



Register your product online

www.neff-international.com



9001259803

021111