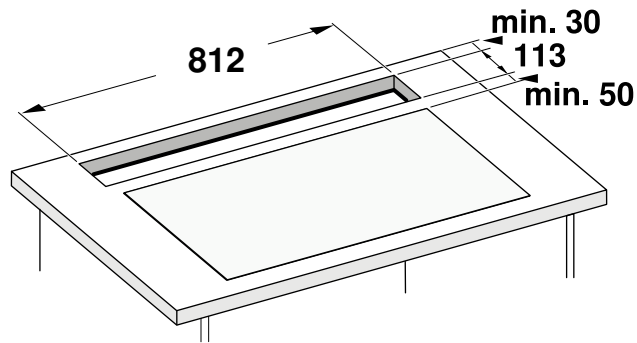
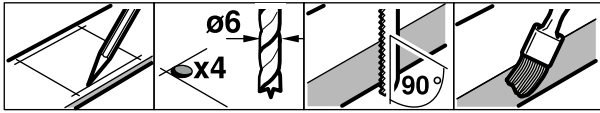


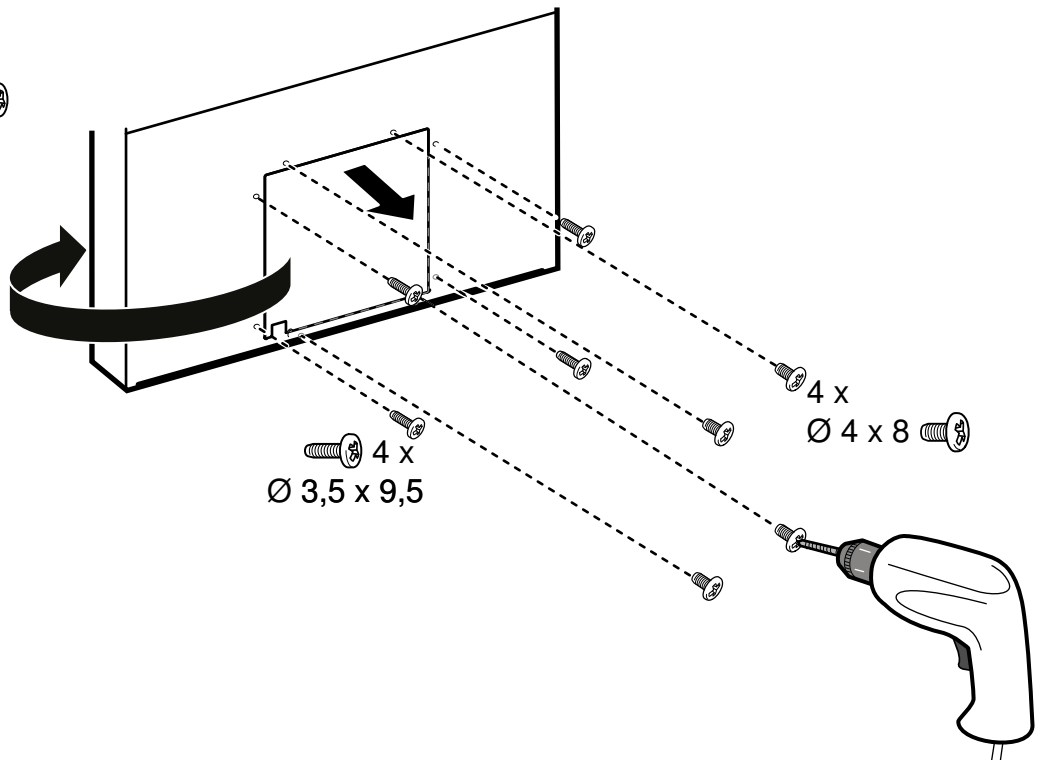
# 2

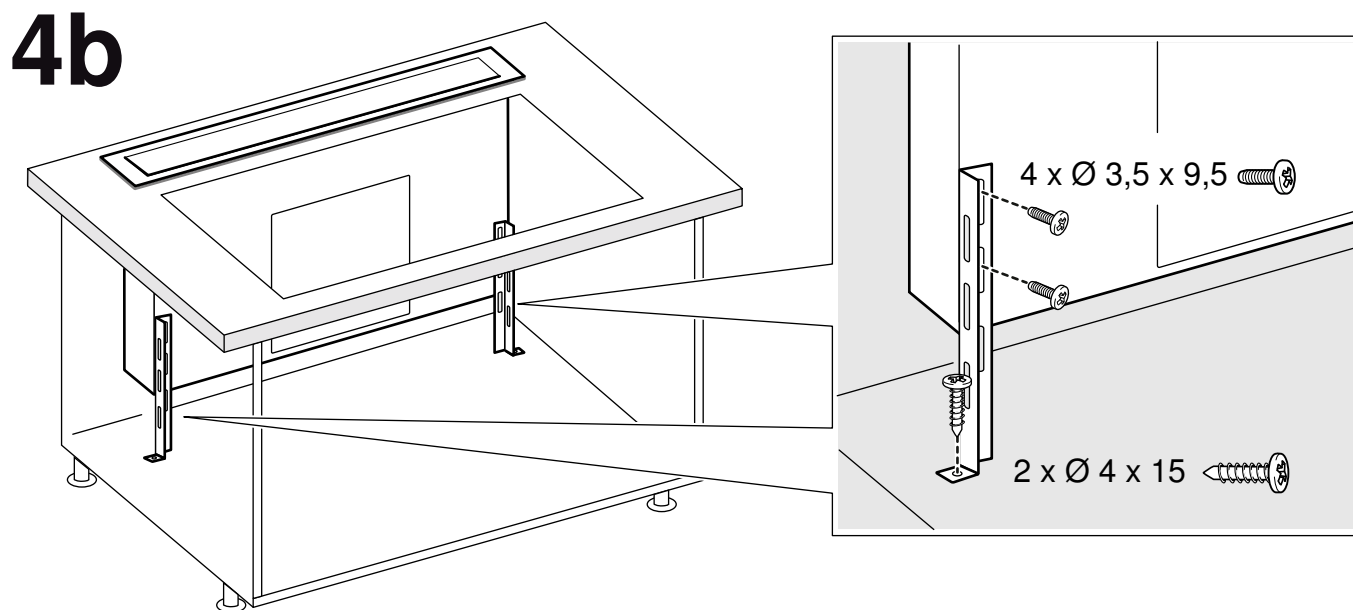
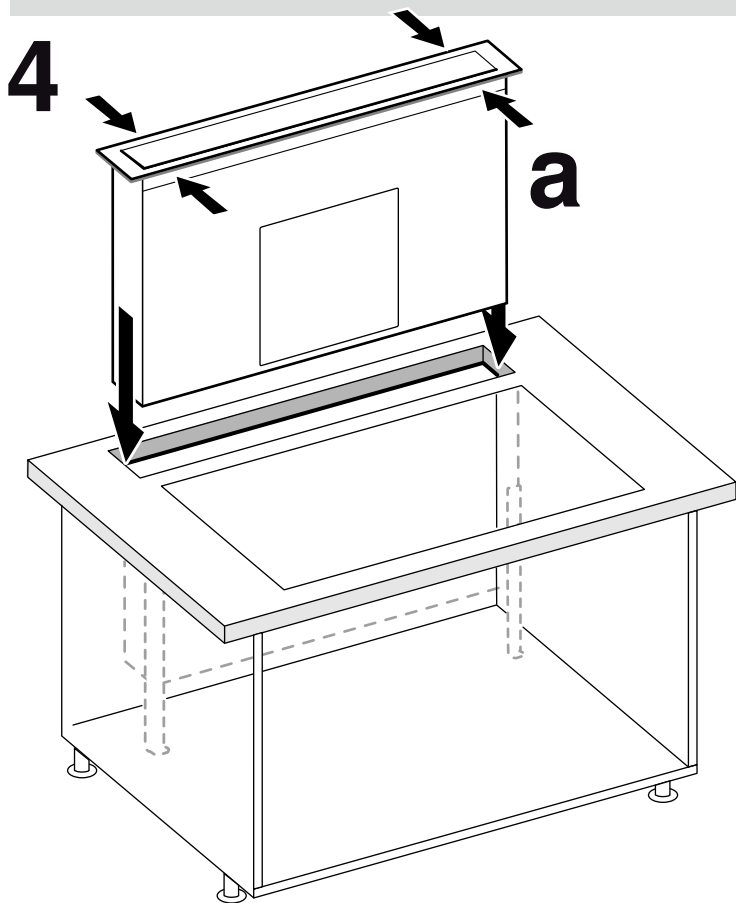


# 3

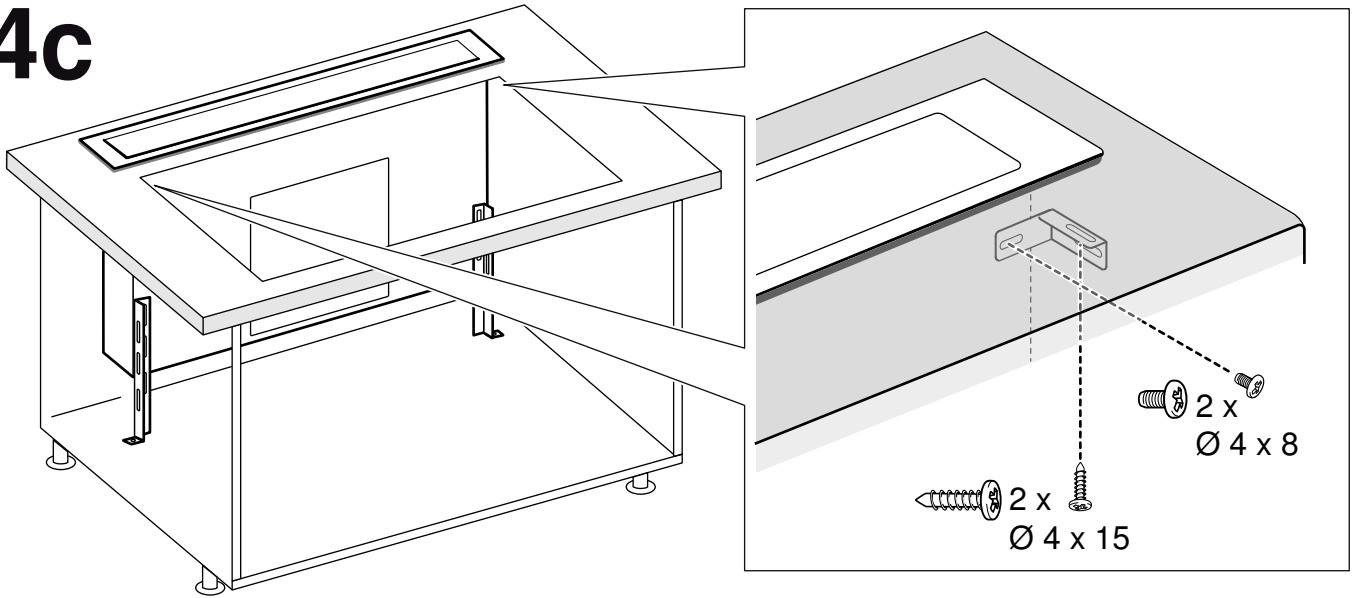
4 x  
Ø 4 x 8

4 x  
Ø 3,5 x 9,5

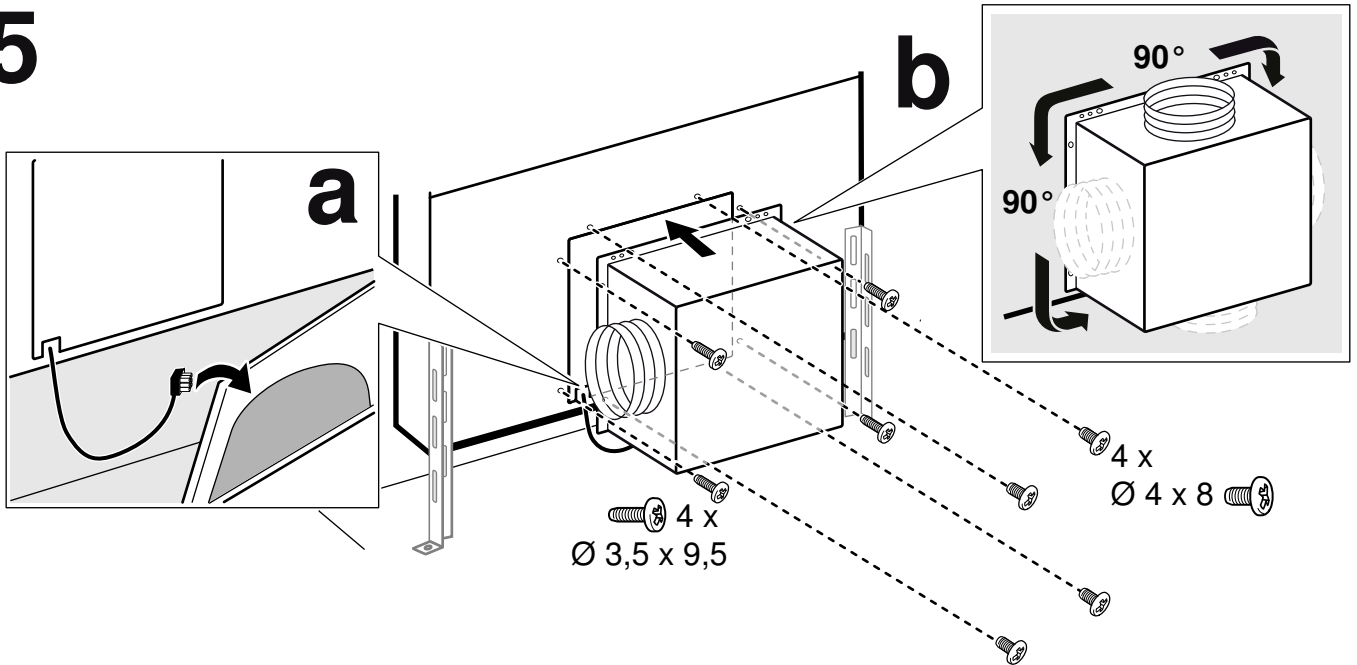




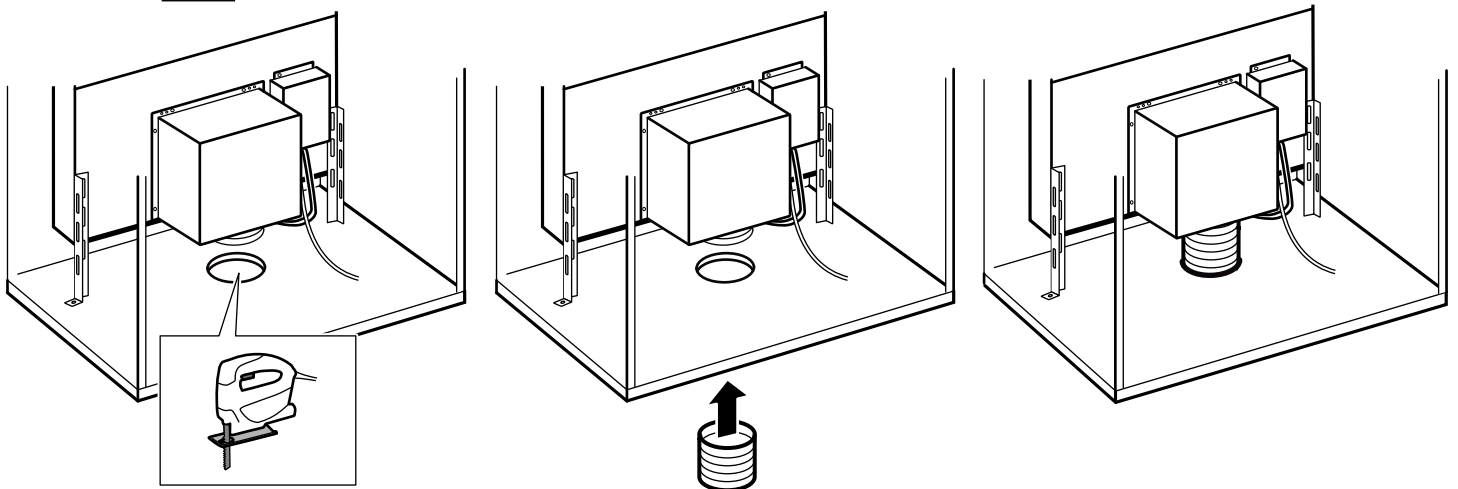
# 4c




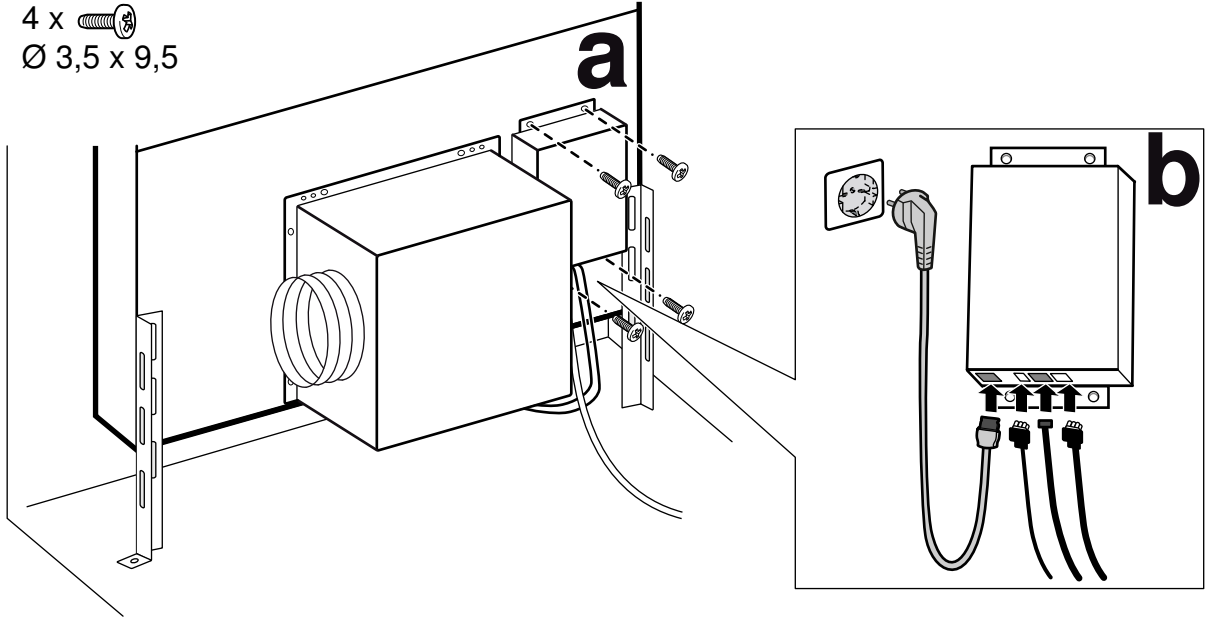
# 5



# 5c



**6** 4 x   
Ø 3,5 x 9,5



## ⚠ Σημαντικές υποδείξεις ασφαλείας

Διαβάστε προσεκτικά αυτές τις οδηγίες. Μόνο τότε μπορείτε να χειριστείτε τη συσκευή σίγουρα και σωστά. Φυλάξτε τις οδηγίες χρήσης και συναρμολόγησης για μια αργότερη χρήση ή για τον επόμενο ιδιοκτήτη.

Μόνο με τη σωστή εγκατάσταση σύμφωνα με τις οδηγίες τοποθέτησης εξασφαλίζεται η ασφάλεια κατά τη χρήση. Ο εγκαταστάτης είναι υπεύθυνος για την άσφαιρη λειτουργία στη θέση τοποθέτησης.

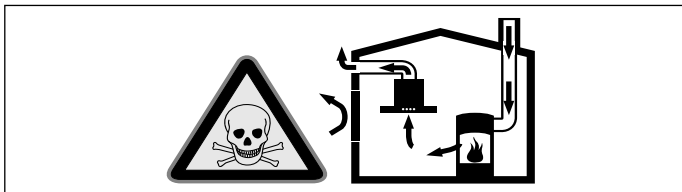
Το πλάτος του απορροφητήρα πρέπει να αντιστοιχεί τουλάχιστον στο πλάτος της βάσης εστιών.

Για την εγκατάσταση πρέπει να τηρούνται οι επίκαιρα ισχύουσες δομικές προδιαγραφές και οι προδιαγραφές του τοπικών επιχειρήσεων παροχής ρεύματος και αερίου.

### Κίνδυνος θανάτου!

Τα επαναρροφούμενα αέρια καύσης μπορούν να προκαλέσουν δηλητηριάσεις.

Φροντίζετε πάντοτε για επαρκή παροχή αέρα, όταν η συσκευή χρησιμοποιείται στη λειτουργία εξαερισμού ταυτόχρονα με μια εστία, εξαρτημένη από τον αέρα του περιβάλλοντος.

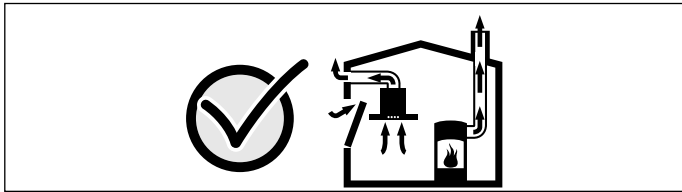


Εστιές, εξαρτημένες από τον αέρα του περιβάλλοντος (π.χ. συσκευές θέρμανσης που λειτουργούν με αέριο, πετρέλαιο, ξύλο ή άνθρακα, ταχυθερμοσίφωνες, θερμοαντήρες νερού) λαμβάνουν τον αέρα για καύση από το χώρο τοποθέτησης και οδηγούν τα καυσαέρια μέσα από μια εγκατάσταση απαγωγής των καυσαερίων (π.χ. καμινάδα) στον έξω χώρο.

Σε συνδυασμό με έναν ενεργοποιημένο απορροφητήρα αφαιρείται αέρας από την κουζίνα και τους γειτονικούς χώρους - χωρίς επαρκή παροχή αέρα δημιουργείται μια υποπίεση. Τα δηλητηριώδη αέρια από την καμινάδα ή τον απορροφητήρα επιστρέφουν πίσω στα δωμάτια του σπιτιού.

- Γι' αυτό πρέπει να φροντίζετε πάντοτε για επαρκή παροχή αέρα.
- Ένα εντοιχισμένο κιβώτιο αερισμού/εξαερισμού μόνο του, δεν εξασφαλίζει την τήρηση της οριακής τιμής.

Μια ακίνδυνη λειτουργία είναι δυνατή μόνο τότε, όταν η υποπίεση στο χώρο τοποθέτησης της εστίας δεν υπερβαίνει τα 4 Pa (0,04 mbar). Αυτό επιτυγχάνεται, όταν μέσω μη κλεινόμενων ανοιγμάτων, π.χ. στις πόρτες, στα παράθυρα, σε συνδυασμό με ένα εντοιχισμένο κιβώτιο αερισμού/εξαερισμού ή με άλλα τεχνικά μέτρα, μπορεί να αναπληρωθεί ο απαραίτητος αέρας που χρειάζεται για την καύση.



Ζητήστε σε κάθε περίπτωση τη συμβουλή του αρμόδιου καπνοδοχοκαθαριστή, ο οποίος μπορεί να εκτιμήσει το συνολικό σύστημα αερισμού του σπιτιού και να σας προτείνει το κατάλληλο μέτρο αερισμού.

Εάν ο απορροφητήρας λειτουργεί αποκλειστικά στην λειτουργία ανακυκλοφορίας αέρα, τότε η λειτουργία είναι δυνατή χωρίς περιορισμό.

### Κίνδυνος θανάτου!

Τα επαναρροφούμενα αέρια καύσης μπορούν να προκαλέσουν δηλητηριάσεις. Σε περίπτωση εγκατάστασης ενός εξαερισμού σε μια εστία με καμινάδα πρέπει η παροχή ρεύματος του απορροφητήρα να είναι εξοπλισμένη με μια κατάλληλη διάταξη απενεργοποίησης ασφαλείας.

### Κίνδυνος πυρκαγιάς!

- Σε περίπτωση ταυτόχρονης λειτουργίας περισσότερων εστιών αερίου δημιουργείται μεγάλη θερμότητα. Η συσκευή εξαερισμού μπορεί να υποστεί ζημιά ή να πιάσει φωτιά. Η συσκευή εξαερισμού επιτρέπεται να συνδυαστεί μόνο με εστιές αερίου, οι οποίες δεν ξεπερνούν μια μέγιστη συνολική ισχύ από 12,4 kW και μια μέγιστη ισχύ ξεχωριστού καυστήρα από 5 kW.

- Οι εναποθέσεις λίπους στο φίλτρο του λίπους μπορούν να αναφλεγούν. Πρέπει να τηρούνται οι προβλεπόμενες αποστάσεις ασφαλείας, για την αποφυγή μιας συσώρευσης της θερμότητας. Προσέξτε τα στοιχεία σχετικά με την κουζίνα σας. Σε περίπτωση που λειτουργούν μαζί ηλεκτρικές εστιές και εστιές αερίου, ισχύει η μεγαλύτερη αναφερόμενη απόσταση.

Η συσκευή επιτρέπεται να εγκατασταθεί μόνο με τη μια πλευρά της απευθείας δίπλα σε ψηλό ντουλάπι ή τοίχο. Η απόσταση από τον τοίχο ή το ψηλό ντουλάπι πρέπει να είναι το λιγότερο 50 mm.

### Κίνδυνος τραυματισμού!

- Τα εξαρτήματα στο εσωτερικό της συσκευής μπορεί να είναι κοφτερά. Φοράτε προστατευτικά γάντια.
- Η συσκευή είναι βαριά. Για τη μετακίνηση της συσκευής είναι απαραίτητα 2 άτομα. Χρησιμοποιείτε μόνο κατάλληλα βοηθητικά μέσα.

### Κίνδυνος ηλεκτροπληξίας!

Τα εξαρτήματα στο εσωτερικό της συσκευής μπορεί να είναι κοφτερά. Το καλώδιο σύνδεσης μπορεί να υποστεί ζημιά. Κατά την εγκατάσταση μην τσακίζετε και μην μαγκώνετε το καλώδιο σύνδεσης.

### Κίνδυνος ηλεκτροπληξίας!

Η συσκευή είναι εξοπλισμένη με ένα ρευματολήπτη (φίς) σούκο ΕΕ. Για να εξασφαλίσετε την ασφαλή γείωση σε μια πρίζα Δανίας, πρέπει η συσκευή να συνδεθεί με έναν κατάλληλο προσαρμογέα φίς. Αυτός ο προσαρμογέας (εγκεκριμένος μέχρι το πολύ 13 Amperere) είναι διαθέσιμος μέσω της υπηρεσίας τεχνικής εξυπηρέτησης πελατών (Αριθ. ανταλλακτικού 623333).

### Κίνδυνος ασφυξίας!

Τα υλικά της συσκευασίας είναι επικίνδυνα για τα παιδιά. Μην αφήνετε τα παιδιά να παίζουν ποτέ με τα υλικά συσκευασίας.

### Κίνδυνος ανατροπής!

Η συσκευή είναι πολύ λεπτή και μπορεί να ανατραπεί εύκολα. Μην τοποθετήσετε τη συσκευή όρθια πάνω στον πάτο. Τοποθετήστε τη συσκευή πλαγιασμένη πάνω στον πάτο.

## Γενικές υποδείξεις

### Λειτουργία εξαερισμού

**Υπόδειξη:** Ο αέρας απαγωγής δεν επιτρέπεται να διοχετευθεί σε καμινάδα καπνού ή καυσαερίων που βρίσκεται σε λειτουργία, ούτε σε κανάλι, το οποίο χρησιμεύει στον εξαερισμό των χώρων τοποθέτησης με εστιές.

- Σε περίπτωση που ο αέρας απαγωγής πρόκειται να διοχετευθεί σε καμινάδα καπνού ή καυσαερίων που δε βρίσκεται σε λειτουργία, είναι απαραίτητη η έγκριση του αρμόδιου καπνοδοχοκαθαριστή.
- Εάν ο αέρας απαγωγής διοχετεύεται στην ύπαιθρο μέσω του εξωτερικού τοίχου, θα πρέπει να χρησιμοποιηθεί ένα τηλεσκοπικό, εντοιχισμένο κιβώτιο.

### Λειτουργία ανακύκλωσης αέρα

**Υπόδειξη:** Η συσκευή επιτρέπεται να λειτουργεί μόνο εφόσον είναι σταθερά εγκατεστημένη και με συνδεδεμένη σωλήνωση.

### Αγωγός απαγωγής του αέρα

**Υπόδειξη:** Για τις διαμαρτυρίες, που οφείλονται στο τμήμα των σωλήνων, ο κατασκευαστής της συσκευής δεν αναλαμβάνει καμία ευθύνη.

- Η συσκευή επιτυγχάνει την ιδανική της ισχύ μέσω ενός μικρού, ευθύ σωλήνα εξαερισμού και μια κατά το δυνατόν μεγάλη διάμετρο σωλήνα.
- Με τους μακρούς τραχιούς σωλήνες απαγωγής του αέρα, τις πολλές καμπύλες ή τις διαμέτρους σωλήνων, που είναι μικρότερες από 150 mm, δεν επιτυγχάνεται η ιδανική ισχύς αναρρόφησης και ο θόρυβος του ανεμιστήρα γίνεται δυνατότερος.
- Οι σωλήνες ή οι εύκαμπτοι σωλήνες που χρησιμοποιούνται για την απαγωγή του αέρα πρέπει να είναι από μη εύφλεκτο υλικό.

## Στρογγυλοί σωλήνες

Συνίσταται μια εσωτερική διάμετρος από 150 mm, το λιγότερο όμως 120 mm.

## Επίπεδα κανάλια

Η εσωτερική διατομή πρέπει να αντιστοιχεί στη διάμετρο των στρογγυλών σωλήνων.

Ø 150 mm περίπου 177 cm<sup>2</sup>

Ø 120 mm περίπου 113 cm<sup>2</sup>

- Τα επίπεδα κανάλια δεν πρέπει να έχουν απότομες αλλαγές κατεύθυνσης.
- Σε περίπτωση που διαφέρουν οι διαμέτροι των σωλήνων τοποθετήστε λωρίδες στεγανοποίησης.

## Λειτουργία ανακύκλωσης αέρα

**Υπόδειξη:** Η συσκευή επιτρέπεται να λειτουργεί μόνο εφόσον είναι σταθερά εγκατεστημένη και με συνδεδεμένη σωλήνωση.

## Βάση εστιών αερίου

Η συσκευή μπορεί να χρησιμοποιηθεί σε συνδυασμό με μια βάση εστιών αερίου.

## Προσοχή!

Η βάση εστιών αερίου δεν επιτρέπεται να υπερβαίνει τις ακόλουθες τιμές:

- Συνολική μέγιστη ισχύς: 12,4 kW
- Μέγιστη ισχύς ξεχωριστού καυστήρα: 5 kW
- το πολύ 5 ξεχωριστοί καυστήρες

## Ηλεκτρική σύνδεση

### ⚠ Κίνδυνος ηλεκτροπληξίας!

Τα εξαρτήματα στο εσωτερικό της συσκευής μπορεί να είναι κοφτερά. Το καλώδιο σύνδεσης μπορεί να υποστεί ζημιά. Κατά την εγκατάσταση μην τσακίζετε και μην μαγκώνετε το καλώδιο σύνδεσης.

Πριν την σύνδεση της συσκευής ελέγξτε την οικιακή ηλεκτρική εγκατάσταση. Προσέξτε για κατάλληλη ασφάλεια στην οικιακή εγκατάσταση. Η τάση και η συχνότητα της συσκευής πρέπει να ταυτίζεται με την ηλεκτρική εγκατάσταση (βλέπε πινακίδα τύπου).

Η συσκευή ανταποκρίνεται στην κατηγορία προστασίας Ι και επιτρέπεται να λειτουργεί μόνο με σύνδεση αγωγού προστασίας (γείωση).

Στην εγκατάσταση πρέπει να υπάρχει μια διάταξη διακοπής όλων των πόλων με ένα διάκενο επαφής το λιγότερο 3 mm. Αυτή η πρίζα πρέπει μετά την τοποθέτηση να είναι ακόμα προσιτή.

Η μετατόπιση ή η αντικατάσταση του καλωδίου σύνδεσης επιτρέπεται να πραγματοποιηθεί μόνο από έναν ειδικευμένο ηλεκτρολόγο, λαμβάνοντας υπόψη τους σχετικούς κανονισμούς.

Εάν το καλώδιο σύνδεσης στο δίκτυο του ρεύματος αυτής της συσκευής υποστεί ζημιά, πρέπει να αντικατασταθεί από ένα ειδικό καλώδιο σύνδεσης, το οποίο είναι διαθέσιμο στον κατασκευαστή ή στην υπηρεσία τεχνικής εξυπηρέτησης πελατών.

## Διαστάσεις της συσκευής (Εικ. 1)

### Προετοιμασία του ντουλαπιού (Εικ. 2)

**Υπόδειξη:** Βεβαιωθείτε, ότι η μπροστινή πλευρά της συσκευής είναι προσιτή σε όλη την επιφάνεια της συσκευής. Διαφορετικά δεν μπορεί να συναρμολογηθεί η γωνία για τη στερέωση στον πάτο του ντουλαπιού. Αφαιρέστε το πίσω τοίχωμα του ντουλαπιού.

Το εντοιχιζόμενο ντουλάπι πρέπει να είναι ανθεκτικό στη θερμοκρασία μέχρι τους 90 °C. Η σταθερότητα του εντοιχιζόμενου ντουλαπιού πρέπει να εξασφαλίζεται επίσης και μετά από τις εργασίες κοπής των ανοιγμάτων.

Κατασκευάστε το άνοιγμα σύμφωνα με το σχέδιο εγκατάστασης. Η γωνία της επιφάνειας κοπής με τον πάγκο εργασίας πρέπει να είναι 90°.

Μετά τις εργασίες κοπής των ανοιγμάτων απομακρύνετε τα απόβλητα (πριονίδια, γρέζια). Σφραγίστε τις επιφάνειες τομής μ' ένα στεγανοποιητικό υλικό ανθεκτικό στη θερμότητα.

Προσέξτε την ελάχιστη απόσταση των 10 mm της κάτω πλευράς της συσκευής από τα μέρη του ντουλαπιού.

Ο πάγκος εργασίας πρέπει να ενισχυθεί, όταν η δοκίδα μεταξύ της συσκευής και του τοίχου είναι λιγότερο από 30 mm ή όταν η δοκίδα μεταξύ της συσκευής και της βάσης εστιών είναι λιγότερο από 50 mm. Διαφορετικά δεν εξασφαλίζεται μια επαρκής σταθερότητα. Το χρησιμοποιούμενο υλικό ενίσχυσης πρέπει να είναι ανθεκτικό στη θερμότητα και στην υγρασία.

### Υποδείξεις

- Ο πάγκος εργασίας, στον οποίο θα τοποθετηθεί η συσκευή, πρέπει να διαθέτει μια ικανότητα φόρτωσης περίπου 60 κιλών.
- Ελέγξτε την επιπεδότητα της συσκευής μετά την εγκατάστασή της στο άνοιγμα τοποθέτησης.

## Προετοιμασία συσκευής

**Υπόδειξη:** Ανάλογα με το εντοιχιζόμενο ντουλάπι συναρμολογήστε το περίβλημα του ανεμιστήρα στην μπροστινή πλευρά της συσκευής ή στην πίσω πλευρά της συσκευής. Το περίβλημα του ανεμιστήρα μπορεί να συναρμολογηθεί γυρισμένο κατά 90°, όπως χρειάζεται.

Το άνοιγμα εισόδου του αέρα και ο φωτισμός βρίσκονται στην μπροστινή πλευρά της συσκευής. Κατά την παράδοση βρίσκεται ένα κάλυμμα στην πίσω πλευρά της συσκευής.

Κατά τη συναρμολόγηση του περιβλήματος του ανεμιστήρα στην πίσω πλευρά της συσκευής:

1. Ξεβιδώστε το κάλυμμα από την πίσω πλευρά της συσκευής και βιδώστε το στην μπροστινή πλευρά της συσκευής. **(Εικ.3)**
2. Βγάλτε το καλώδιο του κινητήρα του ανεμιστήρα από τη γλώσσα μπροστά και οδηγήστε το στην πίσω πλευρά της συσκευής.

## Τοποθέτηση της συσκευής

1. Ευθυγραμμίστε τη συσκευή με την μπροστινή πλευρά της συσκευής προς τη βάση εστιών και σπρώξτε την από επάνω στο άνοιγμα του πάγκου εργασίας. **(Εικ.4a)**
2. Τοποθετήστε τη συσκευή ομοιόμορφα στο άνοιγμα. Πιέστε την από επάνω δυνατά μέσα στο άνοιγμα.

### Υποδείξεις

- Η συσκευή πρέπει να εφαρμόζει σταθερά μέσα στο άνοιγμα και δεν επιτρέπεται να μετακινείται (π.χ. κατά τον καθαρισμό). Σε περίπτωση που το πλάτος ανοίγματος είναι στο επάνω όριο ανοχής, όταν είναι απαραίτητο, στερεώστε πηχάκια στα πλάγια του ανοίγματος.
  - Αφαιρέστε τα δύο πλαστικά μέρη αριστερά και δεξιά στο κάλυμμα. **(Εικ.4a)**
3. Ευθυγραμμίστε τη συσκευή στο ντουλάπι. Προσέξτε, να ακουμπά το πλάσιο της συσκευής επίπεδα πάνω στον πάγκο εργασίας. Στερεώστε τις γωνίες στερέωσης στη συσκευή και στον πάτο του ντουλαπιού. **(Εικ.4b)**

**Υπόδειξη:** Συναρμολογήστε τις γωνίες στερέωσης μόνο στην μπροστινή πλευρά της συσκευής, διαφορετικά δεν εξασφαλίζεται η λειτουργία της συσκευής.

4. Στερεώστε τις επάνω γωνίες στερέωσης. Στη συσκευή υπάρχουν τρύπες για τη στερέωση των γωνιών. Στερεώστε τις γωνίες στερέωσης στην επάνω μεριά της συσκευής και στην κάτω μεριά του πάγκου εργασίας. **(Εικ.4c)**
5. Συνδέστε το καλώδιο για τον κινητήρα του ανεμιστήρα με τον ανεμιστήρα. Η υποδοχή βρίσκεται στην πρόσοψη του ανεμιστήρα, κοντά στον πάτο του περιβλήματος. **(Εικ.5a)**
6. Συναρμολογήστε το περίβλημα του ανεμιστήρα πάνω από την εγκοπή στην μπροστινή πλευρά της συσκευής ή στην πίσω πλευρά της συσκευής, γυρισμένο κατά 90°, όπως χρειάζεται. **(Εικ.5b)**
7. Στη λειτουργία ανακυκλοφορίας αέρα ο αέρας απαγωγής πρέπει να οδηγείται με ένα σωλήνα ή έναν εύκαλλπτο σωλήνα μέσω ενός ανοίγματος στον πάτο του κάτω ντουλαπιού. **(Εικ.5c)**
8. Στη λειτουργία ανακυκλοφορίας αέρα προβλέψτε μια έξοδο αέρα στη λωρίδα κάλυψης της βάσης, ελάχιστη διατομή περίπου 720 cm<sup>2</sup>. Κατασκευάστε το άνοιγμα εξόδου στη λωρίδα κάλυψης της βάσης όσο το δυνατό πιο μεγάλο, για να κρατήσετε χαμηλό το ρεύμα του αέρα και το θόρυβο.
9. Στερεώστε τη μονάδα ελέγχου δίπλα στο περίβλημα του ανεμιστήρα στη συσκευή. **(Εικ.6a)**

Η μονάδα ελέγχου μπορεί να στερεωθεί εναλλακτικά στην άλλη πλευρά του κινητήρα του ανεμιστήρα και στο τοίχωμα του ντουλαπιού.

### Προσοχή!

Μια εισχώρηση υγρασίας μπορεί να προκαλέσει μια ηλεκτροπληξία. Μη στερεώσετε τη μονάδα ελέγχου στον πάτο του εντοιχιζόμενου ντουλαπιού.

10. Σύνδεση των καλωδίων σύνδεσης **(Εικ.6b)**. Συνδέστε καλά τα καλώδια ελέγχου από τη μονάδα ελέγχου προς τη συσκευή. Τα φιά πρέπει να ασφαλιστούν. Συνδέστε τη μονάδα ελέγχου στο ηλεκτρικό δίκτυο και ελέγξτε τη λειτουργία.

**Υπόδειξη:** Εάν η συσκευή δε λειτουργεί: Ελέγξτε τη σωστή προσαρμογή των καλωδίων σύνδεσης!

## Αφαίρεση της συσκευής

1. Θέστε τη συσκευή εκτός ρεύματος.
2. Λύστε τις κοχλιοσυνδέσεις με το ντουλάπι.
3. Ξεβιδώστε τα εξαρτήματα της συσκευής.
4. Σπρώξτε από κάτω τη συσκευή προς τα έξω.

### Προσοχή!

Ζημιές στη συσκευή! Μη σηκώνετε τη συσκευή από επάνω.

