









Απορροφητήρας

Οδηγίες χρήσεω

I91VT44N0



Πίνακας περιεχομένων

	Σημαντικές υποδείξεις ασφαλείας	3
	Προστασία περιβάλλοντος	6
	Εξοικονόμηση ενέργειας	6
	Απόσυρση σύμφωνα με τους κανόνες προστασίας του περιβάλλοντος	6
	Τρόποι λειτουργίας	7
	Λειτουργία εξαερισμού.	7
	Λειτουργία ανακυκλοφορίας αέρα.	7
	Χειρισμός συσκευής	7
	Εξαερισμός της βάσης εστιών	7
	Στοιχεία χειρισμού	8
	Πριν την πρώτη χρήση	8
	Ενεργοποίηση και απενεργοποίηση της συσκευής	8
	Εντακτική βαθμίδα.	9
	Λειτουργία καθυστέρησης	9
	Μαγείρεμα με αέριο.	9
	Καθαρισμός και συντήρηση	10
	Ένδειξη κορεσμού	10
	Αφαίρεση και τοποθέτηση των φίλτρων	10
	Αντιμετώπιση βλαβών	13
	Πίνακας βλαβών.	13
	Υπηρεσία τεχνικής εξυπηρέτησης πελατών . . .	13
	Εξαρτήματα	14

Περαιτέρω πληροφορίες για τα προϊόντα, τα εξαρτήματα, τα ανταλλακτικά και το σέρβις θα βρείτε στο διαδίκτυο (Internet): www.neff-international.com και στο online-shop: www.neff-eshop.com

Σημαντικές υποδείξεις ασφαλείας

Διαβάστε προσεκτικά αυτές τις οδηγίες. Μόνο τότε μπορείτε να χειριστείτε τη συσκευή σίγουρα και σωστά. Φυλάξτε τις οδηγίες χρήσης και συναρμολόγησης για μια αργότερη χρήση ή για τον επόμενο ιδιοκτήτη.

Μόνο με τη σωστή εγκατάσταση σύμφωνα με τις οδηγίες τοποθέτησης εξασφαλίζεται η ασφάλεια κατά τη χρήση. Ο εγκαταστάτης είναι υπεύθυνος για την άσφογη λειτουργία στη θέση τοποθέτησης.

Αυτή η συσκευή προορίζεται μόνο για την οικιακή χρήση και το οικιακό περιβάλλον. Η συσκευή δεν προορίζεται για λειτουργία στον εξωτερικό χώρο. Κατά τη διάρκεια της λειτουργίας επιτηρείτε τη συσκευή. Ο κατασκευαστής δεν αναλαμβάνει καμία ευθύνη για ζημιές από ακατάλληλη χρήση ή λάθος χειρισμό.

Αυτή η συσκευή προορίζεται για χρήση μέχρι ένα μέγιστο ύψος 2.000 μέτρων πάνω από την επιφάνεια της θάλασσας.

Αυτή η συσκευή δεν επιτρέπεται να χρησιμοποιηθεί από άτομα (συμπεριλαμβανομένων των παιδιών) με περιορισμένες φυσικές, αισθητήριες ή διανοητικές ικανότητες ή με ανεπαρκή εμπειρία και γνώση, εκτός εάν αυτά τα άτομα επιβλέπονται ή καθοδηγούνται κατά τη χρήση της συσκευής από ένα άτομο, το οποίο είναι υπεύθυνο για την ασφάλειά τους.

Τα παιδιά δεν επιτρέπεται να παίζουν με τη συσκευή. Ο καθαρισμός και η συντήρηση από το χρήστη δεν επιτρέπεται να πραγματοποιηθούν από παιδιά, εκτός εάν είναι 8 ετών και άνω και επιτηρούνται.

Κρατάτε τα παιδιά που είναι κάτω των 8 ετών μακριά από τη συσκευή και το καλώδιο σύνδεσης.

Επικίνδυνα ή εκρηκτικά υλικά και αναθυμιάσεις δεν επιτρέπεται να απορροφηθούν.

Προσέξτε, ώστε να μην περάσουν μικροαντικείμενα ή υγρά μέσα στη συσκευή. Αποφεύγετε την υπερχειλίση.

Μετά την αφαίρεση από τη συσκευασία, ελέγξτε τη συσκευή. Σε περίπτωση ζημιάς κατά τη μεταφορά μην την συνδέσετε.

Αυτή η συσκευή δεν προορίζεται για τη λειτουργία με έναν εξωτερικό χρονοδιακόπτη ή ένα τηλεχειριστήριο.

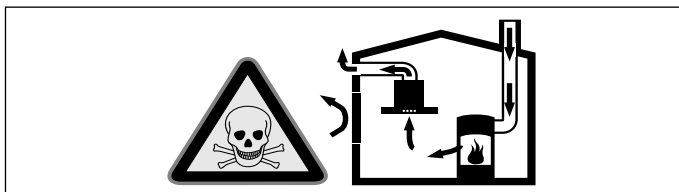
⚠ Προειδοποίηση – Κίνδυνος ασφυξίας!

Τα υλικά της συσκευασίας είναι επικίνδυνα για τα παιδιά. Μην αφήνετε τα παιδιά να παίζουν ποτέ με τα υλικά συσκευασίας.

⚠ Προειδοποίηση – Κίνδυνος θανάτου!

Τα επαναροφούμενα αέρια καύσης μπορούν να προκαλέσουν δηλητηριάσεις.

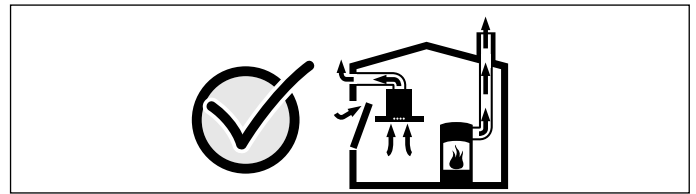
Φροντίζετε πάντοτε για επαρκή παροχή αέρα, όταν η συσκευή χρησιμοποιείται στη λειτουργία εξαερισμού ταυτόχρονα με μια εστία, εξαρτημένη από τον αέρα του περιβάλλοντος.



Εστιές, εξαρτημένες από τον αέρα του περιβάλλοντος (π.χ. συσκευές θέρμανσης που λειτουργούν με αέριο, πετρέλαιο, ξύλο ή άνθρακα, ταχυθερμοσίφωνες, θερμαντήρες νερού) λαμβάνουν τον αέρα για καύση από το χώρο τοποθέτησης και οδηγούν τα καυσαέρια μέσα από μια εγκατάσταση απαγωγής των καυσαερίων (π.χ. καμινάδα) στον έξω χώρο. Σε συνδυασμό με έναν ενεργοποιημένο απορροφητήρα αφαιρείται αέρας από την κουζίνα και τους γειτονικούς χώρους - χωρίς επαρκή παροχή αέρα δημιουργείται μια υποπίεση. Τα δηλητηριώδη αέρια από την καμινάδα ή τον απορροφητήρα επιστρέφουν πίσω στα δωμάτια του σπιτιού.

- Γι' αυτό πρέπει να φροντίζετε πάντοτε για επαρκή παροχή αέρα.
- Ένα εντοιχιζόμενο κιβώτιο αερισμού/εξαερισμού μόνο του, δεν εξασφαλίζει την τήρηση της οριακής τιμής.

Μια ακίνδυνη λειτουργία είναι δυνατή μόνο τότε, όταν η υποπίεση στο χώρο τοποθέτησης της εστίας δεν υπερβαίνει τα 4 Pa (0,04 mbar). Αυτό επιτυγχάνεται, όταν μέσω μη κλεινόμενων ανοιγμάτων, π.χ. στις πόρτες, στα παράθυρα, σε συνδυασμό με ένα εντοιχιζόμενο κιβώτιο αερισμού/εξαερισμού ή με άλλα τεχνικά μέτρα, μπορεί να αναπληρωθεί ο απαραίτητος αέρας που χρειάζεται για την καύση.



Ζητήστε σε κάθε περίπτωση τη συμβουλή του αρμόδιου καπνοδοχοκαθαριστή, ο οποίος μπορεί να εκτιμήσει το συνολικό σύστημα αερισμού του σπιτιού και να σας προτείνει το κατάλληλο μέτρο αερισμού.

Εάν ο απορροφητήρας λειτουργεί αποκλειστικά στην λειτουργία ανακυκλοφορίας αέρα, τότε η λειτουργία είναι δυνατή χωρίς περιορισμό.

⚠ Προειδοποίηση – Κίνδυνος πυρκαγιάς!

- Οι εναποθέσεις λίπους στο φίλτρο του λίπους μπορούν να αναφλεγούν.
Καθαρίζετε το φίλτρο του λίπους το λιγότερο κάθε 2 μήνες.
Μη λειτουργείτε τη συσκευή ποτέ χωρίς το φίλτρο του λίπους.
- Οι εναποθέσεις λίπους στο φίλτρο του λίπους μπορούν να αναφλεγούν. Κοντά στη συσκευή μη δουλεύετε ποτέ με ανοιχτή φλόγα (π.χ. φλαμπέ). Εγκαταστήστε τη συσκευή κοντά σε μια εστία για στερεά υλικά καύσης (π.χ. ξύλα ή κάρβουνα), μόνο τότε, όταν υπάρχει ένα κλειστό, μη αφαιρούμενο κάλυμμα. Δεν επιτρέπεται να δημιουργούνται καθόλου σπινθήρες.
- Το καυτό λάδι και λίπος παίρνουν γρήγορα φωτιά. Μην αφήνετε ποτέ χωρίς επιτήρηση το καυτό λάδι και λίπος. Μη σβήνετε ποτέ τη φωτιά με νερό. Απενεργοποιήστε την εστία μαγειρέματος. Σβήνετε τις φλόγες προσεκτικά με ένα καπάκι, μια κουβέρτα πυρόσβεσης ή κάτι παρόμοιο.
- Οι εναποθέσεις λίπους στο φίλτρο του λίπους μπορούν να αναφλεγούν. Εάν λειτουργεί η συσκευή δίπλα σε μια συσκευή αερίου, πρέπει πριν το μαγείρεμα να τοποθετείται πάντοτε ένας εκτροπέας αερίου.

Υπόδειξη: Ο εκτροπέας αερίου μειώνει την απόκλιση/βλάβη της φλόγας του αερίου στους καυστήρες της βάσης εστιών αερίου και εμποδίζει το σβήσιμό τους από το ρεύμα του αέρα.

- Οι εναποθέσεις λίπους στο φίλτρο του λίπους μπορούν να αναφλεγούν. Κατά τη λειτουργία ενός Wok αερίου δημιουργείται μεγάλη θερμότητα. Η συσκευή δεν επιτρέπεται να συνδυαστεί με ένα Wok αερίου.

⚠ Προειδοποίηση – Κίνδυνος εγκαύματος!

Τα προσιτά μέρη/εξαρτήματα ζεσταίνονται πολύ κατά τη λειτουργία. Μην ακουμπάτε ποτέ τα καυτά μέρη/εξαρτήματα. Κρατάτε τα παιδιά μακριά.

⚠ Προειδοποίηση – Κίνδυνος εγκαυμάτων, Κίνδυνος ηλεκτροπληξίας!

από τη συσκευή. Πριν τον καθαρισμό και τη συντήρηση αφήνετε τη συσκευή πάντοτε να κρυώνει. Κατεβάζετε/ξεβιδώνετε την ασφάλεια ή τραβάτε το ρευματολήπτη (φίς) από την πρίζα.

⚠ Προειδοποίηση – Κίνδυνος ζεματίσματος!

Η συσκευή ζεσταίνεται κατά τη διάρκεια της λειτουργίας. Πριν ακουμπήσετε τα κλαπέτα και τα άλλα εξαρτήματα αφήστε τα να κρυώσουν.

⚠ Προειδοποίηση – Κίνδυνος τραυματισμού!

Τα εξαρτήματα στο εσωτερικό της συσκευής μπορεί να είναι κοφτερά. Φοράτε προστατευτικά γάντια.

⚠ Προειδοποίηση – Κίνδυνος ηλεκτροπληξίας!

- Η συσκευή είναι εξοπλισμένη με ένα ρευματολήπτη (φίς) σούκο ΕΕ. Για να εξασφαλίσετε την ασφαλή γείωση σε μια πρίζα Δανίας, πρέπει η συσκευή να συνδεθεί με έναν κατάλληλο προσαρμογέα φίς. Αυτός ο προσαρμογέας (εγκεκριμένος μέχρι το πολύ 13 Ampere) είναι διαθέσιμος μέσω της υπηρεσίας τεχνικής εξυπηρέτησης πελατών (Αριθ. ανταλλακτικού 623333).
- Μια ελαττωματική συσκευή μπορεί να προκαλέσει μια ηλεκτροπληξία. Μην ενεργοποιείτε ποτέ μια χαλασμένη συσκευή. Τραβήξτε το ρευματολήπτη (φίς) από την πρίζα ή κατεβάστε/ξεβιδώστε την ασφάλεια στο κιβώτιο των ασφαλειών. Καλέστε την υπηρεσία τεχνικής εξυπηρέτησης πελατών.

- Οι ακατάλληλες επισκευές είναι επικίνδυνες. Μόνο ένας τεχνικός του τμήματος εξυπηρέτησης πελατών, εκπαιδευμένος από εμάς, επιτρέπεται να εκτελέσει τις επισκευές και να αντικαταστήσει τα χαλασμένα καλώδια σύνδεσης. Εάν η συσκευή έχει βλάβη, τραβήξτε το ρευματολήπτη (φίς) από την πρίζα ή κατεβάστε/ξεβιδώστε την ασφάλεια στο κιβώτιο των ασφαλειών. Καλέστε την υπηρεσία τεχνικής εξυπηρέτησης πελατών.
- Μια εισχώρηση υγρασίας μπορεί να προκαλέσει μια ηλεκτροπληξία. Μη χρησιμοποιείτε συσκευές καθαρισμού υψηλής πίεσης ή συσκευές εκτόξευσης ατμού.

⚠ Προειδοποίηση – Κίνδυνος ηλεκτροπληξίας!

Η εισχώρηση υγρασίας μπορεί να προκαλέσει μια ηλεκτροπληξία. Καθαρίστε τη συσκευή μόνο μ' ένα υγρό πανί. Πριν τον καθαρισμό τραβήξτε το ρευματολήπτη (φίς) από την πρίζα ή κατεβάστε/ξεβιδώστε την ασφάλεια στο κιβώτιο των ασφαλειών.

⚠ Προειδοποίηση – Ηλεκτρομαγνητικοί κίνδυνοι!

- Αυτή η συσκευή τηρεί τους κανονισμούς ασφαλείας και την ηλεκτρομαγνητική συμβατότητα. Ωστόσο, οι άνθρωποι που έχουν εμφυτεύσεις βηματοδότη ή αντλίες ινσουλίνης δεν πρέπει να πλησιάζουν κοντά όταν χρησιμοποιείται αυτή η συσκευή. Είναι αδύνατο να διασφαλιστεί ότι το 100% τέτοιων μηχανισμών που κυκλοφορούν στην αγορά πληρούν τους ισχύοντες κανονισμούς ηλεκτρομαγνητικής συμβατότητας και ότι δεν παράγουν παρεμβολές που θέτουν σε κίνδυνο τη σωστή λειτουργία της συσκευής. Επίσης, είναι πιθανό να υπάρξουν ενοχλήσεις και σε άτομα με άλλα είδη μηχανισμών, όπως είναι τα ακουστικά βαρηκοΐας.
- Το αφαιρούμενο στοιχείο χειρισμού είναι μαγνητικό και μπορεί να επηρεάσει τα ηλεκτρονικά στοιχεία εμφύτευσης, π.χ. βηματοδότες καρδιάς ή αντλίες ινσουλίνης. Για τους φορείς ηλεκτρονικών στοιχείων εμφύτευσης: Μη βάζετε ποτέ το στοιχείο χειρισμού στις τσέπες των ρούχων σας. Ελάχιστη απόσταση από τους βηματοδότες καρδιάς 10 cm.

- Το βυθιζόμενο στοιχείο χειρισμού είναι μαγνητικό και μπορεί να επηρεάσει τα ηλεκτρονικά στοιχεία εμφύτευσης, π.χ. βηματοδότες καρδιάς ή αντλίες ινσουλίνης.
Για τους φορείς ηλεκτρονικών στοιχείων εμφύτευσης:
Μη πηγαίνετε ποτέ πολύ κοντά στη συσκευή, όταν τη ρυθμίζετε ή την καθαρίζετε.
- Στο πεδίο χειρισμού ή στα στοιχεία χειρισμού είναι τοποθετημένοι μόνιμοι μαγνήτες. Αυτοί μπορούν να επηρεάσουν αρνητικά τα ηλεκτρονικά στοιχεία εμφύτευσης, π.χ. βηματοδότες καρδιάς ή αντλίες ινσουλίνης. Ως φορέας ηλεκτρονικών στοιχείων εμφύτευσης τηρήστε μια ελάχιστη απόσταση 10 cm από το πεδίο χειρισμού.

Αιτίες για τις ζημιές

Προσοχή!

Κίνδυνος ζημιάς λόγω διάβρωσης.
Ενεργοποιείτε πάντοτε τη συσκευή στο μαγείρεμα, για να αποφύγετε τη δημιουργία υγρασίας. Η υγρασία μπορεί να προκαλέσει ζημιές διάβρωσης.

Κίνδυνος ζημιάς λόγω εισερχόμενης υγρασίας στο ηλεκτρονικό σύστημα. Μην καθαρίζετε ποτέ τα στοιχεία χειρισμού με υγρό πανί.

Ζημιές στην επιφάνεια από λάθος καθαρισμό. Καθαρίζετε τις επιφάνειες ανοξειδωτού χάλυβα μόνο στην κατεύθυνση λείανσης. Για τα στοιχεία χειρισμού μη χρησιμοποιείτε υλικά καθαρισμού ανοξειδωτού χάλυβα.

Ζημιές στην επιφάνεια από υλικά τριψίματος ή τραχιά υλικά καθαρισμού. Μη χρησιμοποιείτε ποτέ υλικά τριψίματος ή τραχιά υλικά καθαρισμού.

Κίνδυνος ζημιάς λόγω επιστροφής συμπληκνώματος. Εγκαταστήστε το κανάλι εξαερισμού, αρχίζοντας από τη συσκευή, με μια ελαφριά κλίση (κλίση 1°).

Προστασία περιβάλλοντος

Η νέα σας συσκευή είναι ιδιαίτερα ενεργειακά αποτελεσματική. Επιπλέον θα βρείτε συμβουλές, πως μπορείτε με τη συσκευή σας να εξοικονομήσετε ακόμα περισσότερη ενέργεια και πως πρέπει να την αποσύρετε σύμφωνα με τους κανόνες προστασίας του περιβάλλοντος.

Εξοικονόμηση ενέργειας

- Ενεργοποιήστε τον αερισμό μόνο, όταν είναι απαραίτητο. Όταν ζεσταίνετε κάτι μόνο για λίγο, που δε μυρίζει δυνατά, μπορείτε να αφήσετε τον αερισμό επίσης και απενεργοποιημένο.
- Επιλέξτε μια βαθμίδα ανεμιστήρα, προσαρμοσμένη στις εκάστοτε συνθήκες.
- Μετά το μαγείρεμα απενεργοποιήστε ξανά τον αερισμό.
- Καθαρίζετε τακτικά το φίλτρο του λίπους, αυτό αυξάνει την αποτελεσματικότητα του αερισμού.

Απόσυρση σύμφωνα με τους κανόνες προστασίας του περιβάλλοντος

Αποσύρετε τη συσκευασία σύμφωνα με τους κανόνες προστασίας του περιβάλλοντος.



Αυτή η συσκευή χαρακτηρίζεται σύμφωνα με την ευρωπαϊκή οδηγία 2012/19/ΕΕ περί ηλεκτρικών και ηλεκτρονικών συσκευών (waste electrical and electronic equipment - WEEE).

Η οδηγία προκαθορίζει τα πλαίσια για μια απόσυρση και αξιοποίηση των παλιών συσκευών με ισχύ σ' όλη την ΕΕ.

Τρόποι λειτουργίας

Λειτουργία εξαερισμού



Ο απορροφούμενος αέρας καθαρίζεται από τα φίλτρα λίπους και διοχετεύεται μέσω ενός συστήματος σωλήνων στον έξω χώρο.

Υπόδειξη: Ο αέρας δεν επιτρέπεται να διοχετεύεται σε μια καμινάδα, η οποία χρησιμοποιείται για τα καυσαέρια συσκευών, που λειτουργούν με αέριο ή άλλα καύσιμα (αυτό δεν ισχύει για συσκευές ανακυκλοφορίας αέρα).

- Σε περίπτωση που ο αέρας απαγωγής πρόκειται να διοχετευθεί σε καμινάδα καπνού ή καυσαερίων που δε βρίσκεται σε λειτουργία, είναι απαραίτητη η έγκριση του αρμόδιου καπνοδοχοκαθαριστή.
- Αν ο αέρας απαγωγής διοχετεύεται στην ύπαιθρο μέσω του εξωτερικού τοίχου, θα πρέπει να χρησιμοποιηθεί ένα τηλεσκοπικό, εντοιχιζόμενο κιβώτιο.

Λειτουργία ανακυκλοφορίας αέρα



Ο απορροφούμενος αέρας καθαρίζεται από τα φίλτρα λίπους και ένα φίλτρο ενεργού άνθρακα και οδηγείται ξανά στην κουζίνα.

Υπόδειξη: Για να εξουδετερώσετε τις οσμές στην λειτουργία ανακυκλοφορίας αέρα, πρέπει να τοποθετήσετε ένα φίλτρο ενεργού άνθρακα. Τις διάφορες δυνατότητες χειρισμού της συσκευής στη λειτουργία ανακυκλοφορίας αέρα, θα τις βρείτε στο αντίστοιχο φυλλάδιο ή απευθυνθείτε στα ειδικά καταστήματα. Τα απαραίτητα γι' αυτό εξαρτήματα μπορείτε να τα προμηθευτείτε στα ειδικά καταστήματα, στην υπηρεσία τεχνικής εξυπηρέτησης πελατών ή στο online-shop.

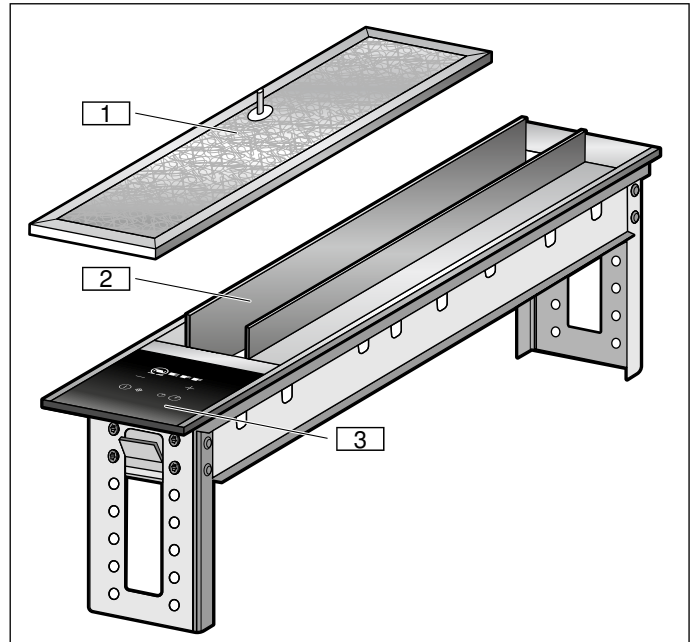
Χειρισμός συσκευής

Προειδοποίηση – Κίνδυνος ζεματισματος!

Η συσκευή ζεσταίνεται κατά τη διάρκεια της λειτουργίας. Πριν ακουμπήσετε τα κλαπέτα αερισμού και τα άλλα εξαρτήματα αφήστε τα να κρυώσουν.

Υπόδειξη: Ανάβετε τον απορροφητήρα στην αρχή του μαγειρέματος και τον σβήνετε ξανά μερικά λεπτά μετά το τέλος του μαγειρέματος. Οι ατμοί της κουζίνας απομακρύνονται έτσι αποτελεσματικότερα.

Εξαερισμός της βάσης εστιών



- 1** Μεταλλικά φίλτρα λίπους;
- 2** Κλαπέτα αερισμού
- 3** Πεδίο χειρισμού

Στοιχεία χειρισμού

Πεδίο χειρισμού



Πλήκτρα χειρισμού

Πλήκτρο	Επεξήγηση
⏻	Ενεργοποίηση και απενεργοποίηση του απορροφητήρα
🕒	Ενεργοποίηση της λειτουργίας καθυστέρησης
-	Μείωση της βαθμίδας ισχύος / Επαναφορά της ένδειξης κορεσμού για το μεταλλικό φίλτρο λίπους και το φίλτρο ενεργού άνθρακα στις αρχικές τιμές
+	Αύξηση της βαθμίδας ισχύος

Ένδειξη

Ένδειξη	Επεξήγηση
🕒	Λειτουργία καθυστέρησης
📍	Ένδειξη κορεσμού των μεταλλικών φίλτρων λίπους
📍 + ⏻	Ένδειξη κορεσμού του φίλτρου ενεργού άνθρακα
1	Βαθμίδα ισχύος 1
2	Βαθμίδα ισχύος 2
3	Βαθμίδα ισχύος 3
⌂	Εντατική βαθμίδα

Πριν την πρώτη χρήση

Προτού μπορέσετε να χρησιμοποιήσετε την καινούργια σας συσκευή, πρέπει να πραγματοποιήσετε μερικές ρυθμίσεις.

Προσέξτε τις ακόλουθες υποδείξεις, προτού χρησιμοποιήσετε τη συσκευή για πρώτη φορά:

Υποδείξεις

- Καθαρίστε καλά τη συσκευή και τα εξαρτήματα.
- Στις βάσεις εστιών αερίου εγκαταστήστε τον εκτροπέα αερίου πάνω στη συσκευή. Προσέξτε γι' αυτό το συνημμένο φύλλο.

Πρώτη θέση σε λειτουργία

Αλλαγή της ένδειξης στη λειτουργία ανακυκλοφορίας του αέρα

Για τη λειτουργία ανακυκλοφορίας του αέρα, πρέπει να ρυθμιστεί αντίστοιχα η ένδειξη του ηλεκτρονικού ελέγχου:

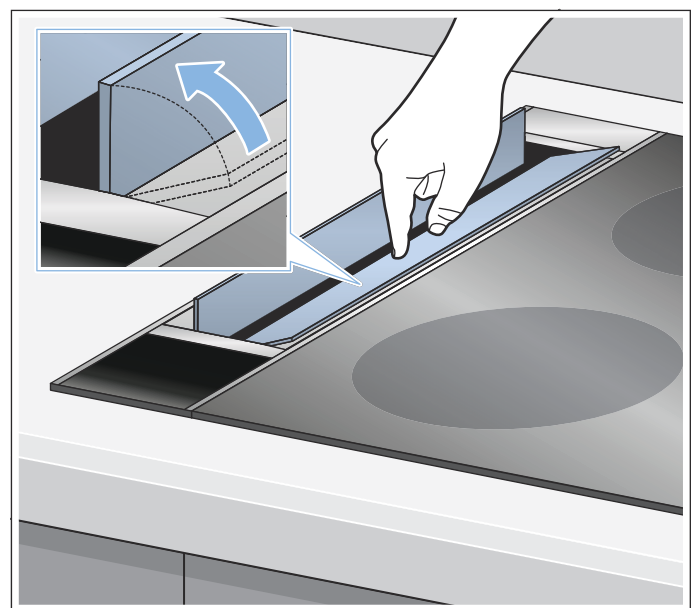
1. Ελέγξτε, εάν ο απορροφητήρας είναι συνδεδεμένος και απενεργοποιημένος.
2. Κρατήστε το πλήκτρο + πατημένο, μέχρι να αναβοσβήσει στο πεδίο ενδείξεων δύο φορές η ένδειξη ⏻. Ο ηλεκτρονικός έλεγχος έχει αλλάξει στη λειτουργία ανακυκλοφορίας αέρα.

Αλλαγή της ένδειξης στη λειτουργία εξαερισμού

1. Ελέγξτε, εάν ο απορροφητήρας είναι συνδεδεμένος και απενεργοποιημένος.
2. Κρατήστε το πλήκτρο + πατημένο, μέχρι να αναβοσβήσει στο πεδίο ενδείξεων μια φορά η ένδειξη ⏻. Ο ηλεκτρονικός έλεγχος έχει αλλάξει στη λειτουργία απαγωγής αέρα.

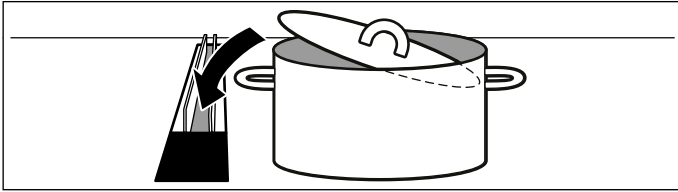
Ενεργοποίηση και απενεργοποίηση της συσκευής

Υπόδειξη: Πριν την ενεργοποίηση της συσκευής ανοίξτε και τα δύο κλαπέτα αερισμού, πατώντας τα ελαφρά.



Υπόδειξη: Προσαρμόστε την ένταση της ισχύος πάντοτε στις τρέχουσες συνθήκες. Σε περίπτωση ισχυρών ατμών της κουζίνας επιλέξτε επίσης μια υψηλή βαθμίδα ισχύος.

Υπόδειξη: Κατά το μαγείρεμα με κατσαρόλες χρησιμοποιείτε αντίστοιχο καπάκι κατσαρόλας. Όταν χρειάζεται, τοποθετήστε το καπάκι κατσαρόλας λίγο γερμένο, έτσι ώστε το άνοιγμα να δείχνει προς τον εξαερισμό του πάγκου. Αυτό βελτιώνει τη συμπεριφορά απορρόφησης του εξαερισμού του πάγκου.



Ενεργοποίηση της συσκευής

Πατήστε το πλήκτρο ①.

Ο απορροφητήρας ξεκινά στη βαθμίδα ισχύος 1.

Η ρυθμισμένη βαθμίδα ισχύος εμφανίζεται στο πεδίο ενδείξεων.

Ρύθμιση της βαθμίδας ισχύος

Πατήστε το πλήκτρο **+** ή **-**, για να ρυθμίσετε την αντίστοιχη βαθμίδα ισχύος.

Η ρυθμισμένη βαθμίδα ισχύος εμφανίζεται στο πεδίο ενδείξεων.

Απενεργοποίηση της συσκευής

Πατήστε το πλήκτρο ①.

Εντατική βαθμίδα

Σε περίπτωση ισχυρής δημιουργίας οσμών ή υδρατμών ενεργοποιήστε την εντατική βαθμίδα. Σε αυτή την περίπτωση λειτουργεί ο απορροφητήρας για σύντομο χρόνο με την μέγιστη ισχύ. Μετά από σύντομο χρόνο περνά αυτόματα σε μια χαμηλότερη βαθμίδα.

Ενεργοποίηση

Πατήστε το πλήκτρο **+**, μέχρι να εμφανιστεί στο πεδίο ενδείξεων **P**.

Η εντατική βαθμίδα είναι ενεργοποιημένη.

Υπόδειξη: Μετά από 6 λεπτά περνά ο απορροφητήρας αυτόματα στη ρυθμισμένη προηγούμενως βαθμίδα ισχύος.

Απενεργοποίηση

Πατήστε το πλήκτρο **-** για να ρυθμίσετε μια άλλη βαθμίδα ισχύος.

Λειτουργία καθυστέρησης

Η λειτουργία καθυστέρησης αφήνει τον αερισμό του πάγκου, μετά την απενεργοποίηση, να συνεχίσει τη λειτουργία για μερικά λεπτά. Έτσι απομακρύνονται οι ακόμη υπάρχοντες ατμοί της κουζίνας. Η λειτουργία καθυστέρησης εμποδίζει τη υγρασία να συγκεντρώνεται στον αερισμό του πάγκου και κατά τη λειτουργία ανακυκλοφορίας αέρα στο ντουλάπι και στην περιοχή της βάσης. Μετά απενεργοποιείται αυτόματα ο αερισμός του πάγκου.

Ενεργοποίηση

Υπόδειξεις

- Εάν η εντατική βαθμίδα είναι ενεργοποιημένη, τότε η λειτουργία καθυστέρησης δεν είναι διαθέσιμη.
- Τα κλαπέτα αερισμού πρέπει να παραμείνουν ανοιχτά, όσο είναι ενεργοποιημένη η λειτουργία καθυστέρησης.

1. Επιλέξτε βαθμίδα ισχύος.

2. Πατήστε το πλήκτρο ②.

Η ένδειξη ② ανάβει. Ο ανεμιστήρας συνεχίζει να λειτουργεί για 15 λεπτά στη ρυθμισμένη βαθμίδα ισχύος και απενεργοποιείται αυτόματα μετά τη λήξη αυτού του χρόνου.

Απενεργοποίηση

Πατήστε το πλήκτρο ① ή το πλήκτρο ②.

Η λειτουργία καθυστέρησης τερματίζεται αμέσως.

Μαγείρεμα με αέριο

⚠ Προειδοποίηση – Κίνδυνος πυρκαγιάς!

Οι εναποθέσεις λίπους στο φίλτρο του λίπους μπορούν να αναφλεγούν. Εάν λειτουργεί η συσκευή δίπλα σε μια συσκευή αερίου, πρέπει πριν το μαγείρεμα να τοποθετείται πάντοτε ένας εκτροπέας αερίου.

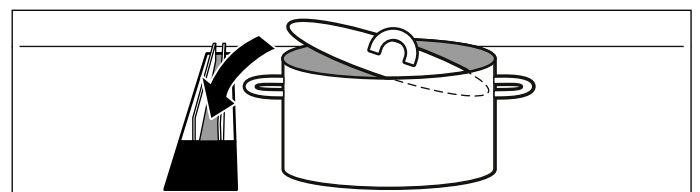
Υπόδειξη: Ο εκτροπέας αερίου μειώνει την απόκλιση/βλάβη της φλόγας του αερίου στους καυστήρες της βάσης εστιών αερίου και εμποδίζει το σβήσιμό τους από το ρεύμα του αέρα.

⚠ Προειδοποίηση – Κίνδυνος ζεματισματος!

Η συσκευή ζεσταίνεται κατά τη διάρκεια της λειτουργίας. Πριν ακουμπήσετε τα κλαπέτα αερισμού τον εκτροπέα αερίου και τα άλλα εξαρτήματα αφήστε τα να κρυώσουν.

Υπόδειξη: Στο συναρμολογημένο εκτροπέα αερίου επιλέξτε την εντατική βαθμίδα ή τη βαθμίδα ισχύος 3. Αυτό βελτιώνει τη συμπεριφορά απορρόφησης του εξαερισμού του πάγκου.

Υπόδειξη: Κατά το μαγείρεμα με κατσαρόλες χρησιμοποιείτε αντίστοιχο καπάκι κατσαρόλας. Όταν χρειάζεται, τοποθετήστε το καπάκι κατσαρόλας λίγο γερμένο, έτσι ώστε το άνοιγμα να δείχνει προς τον εξαερισμό του πάγκου. Αυτό βελτιώνει τη συμπεριφορά απορρόφησης του εξαερισμού του πάγκου.





Καθαρισμός και συντήρηση

⚠ Προειδοποίηση – Κίνδυνος εγκαύματος!

Η συσκευή θερμαίνεται πολύ κατά τη διάρκεια της λειτουργίας. Πριν τον καθαρισμό αφήστε τη συσκευή να κρυώσει.

⚠ Προειδοποίηση – Κίνδυνος ηλεκτροπληξίας!

Η εισχώρηση υγρασίας μπορεί να προκαλέσει μια ηλεκτροπληξία. Καθαρίστε τη συσκευή μόνο μ' ένα υγρό πανί. Πριν τον καθαρισμό τραβήξτε το ρευματολήπτη (φίς) από την πρίζα ή κατεβάστε/ξεβιδώστε την ασφάλεια στο κιβώτιο των ασφαλειών.

⚠ Προειδοποίηση – Κίνδυνος ηλεκτροπληξίας!

Μια εισχώρηση υγρασίας μπορεί να προκαλέσει μια ηλεκτροπληξία. Μη χρησιμοποιείτε συσκευές καθαρισμού υψηλής πίεσης ή συσκευές εκτόξευσης ατμού.

⚠ Προειδοποίηση – Κίνδυνος τραυματισμού!

Τα εξαρτήματα στο εσωτερικό της συσκευής μπορεί να είναι κοφτερά. Φοράτε προστατευτικά γάντια.

Υλικά καθαρισμού

Για να μην υποστούν ζημιές οι διάφορες επιφάνειες από λάθος υλικό καθαρισμού, προσέξτε τα στοιχεία που αναφέρονται στον πίνακα. Μη χρησιμοποιείτε

- ισχυρά καθαριστικά ή υλικά τριψίματος,
- ισχυρά αλκοολούχα καθαριστικά,
- σκληρά σύρματα τριψίματος ή σφουγγάρια καθαρισμού,
- συσκευές καθαρισμού υψηλής πίεσης ή συσκευές εκτόξευσης ατμού.

Πριν τη χρήση πλύνετε καλά τα καινούργια σφουγγαρόπανα.

Προσέξτε όλες τις οδηγίες και προειδοποιήσεις, που συνοδεύουν τα απορρυπαντικά.

Περιοχή	Υλικά καθαρισμού
Ανοξείδωτο ατσάλι	<p>Ζεστό διάλυμα απορρυπαντικού πιάτων: Καθαρίστε μ' ένα πανί καθαρισμού και στεγνώστε μ' ένα μαλακό πανί.</p> <p>Καθαρίζετε τις επιφάνειες ανοξείδωτου χάλυβα μόνο στην κατεύθυνση λείανσης.</p> <p>Στην υπηρεσία τεχνικής εξυπηρέτησης πελατών ή στα ειδικά καταστήματα μπορείτε να προμηθευτείτε τα ειδικά υλικά φροντίδας ανοξείδωτου χάλυβα. Απλώστε πολύ λεπτά το υλικό συντήρησης μ' ένα μαλακό πανί.</p>
Βερνικωμένες επιφάνειες	<p>Ζεστό διάλυμα απορρυπαντικού πιάτων: Καθαρίστε μ' ένα υγρό πανί καθαρισμού και στεγνώστε μ' ένα μαλακό πανί.</p> <p>Μη χρησιμοποιείτε καθαριστικά ανοξείδωτου χάλυβα.</p>
Αλουμίνιο και συνθετικό υλικό	<p>Υγρό καθαρισμού τζαμιών: Καθαρίστε με ένα μαλακό πανί.</p>

Περιοχή	Υλικά καθαρισμού
Γυαλί	<p>Υγρό καθαρισμού τζαμιών: Καθαρίστε με ένα μαλακό πανί. Μη χρησιμοποιείτε ξύστρες γυαλιού.</p>
Στοιχεία χειρισμού	<p>Ζεστό διάλυμα απορρυπαντικού πιάτων: Καθαρίστε μ' ένα υγρό πανί καθαρισμού και στεγνώστε μ' ένα μαλακό πανί.</p> <p>Κίνδυνος ηλεκτροπληξίας λόγω εισερχόμενης υγρασίας.</p> <p>Κίνδυνος ζημιάς του ηλεκτρονικού συστήματος λόγω εισερχόμενης υγρασίας. Μη καθαρίζετε ποτέ τα στοιχεία χειρισμού με υγρό πανί.</p> <p>Μη χρησιμοποιείτε καθαριστικά ανοξείδωτου χάλυβα.</p>

Ένδειξη κορεσμού

Σε περίπτωση κορεσμού των μεταλλικών φίλτρων λίπους ή των φίλτρων ενεργού άνθρακα ανάβει το αντίστοιχο σύμβολο:

- **Μεταλλικά φίλτρα λίπους:**
- **Φίλτρο ενεργού άνθρακα:** και
- **Μεταλλικά φίλτρα λίπους και φίλτρο ενεργού άνθρακα:** και

Το αργότερο τώρα θα πρέπει να καθαρίσετε τα μεταλλικά φίλτρα λίπους ή να αντικαταστήσετε ή να αναγεννήσετε τα φίλτρα ενεργού άνθρακα.

Αφαίρεση και τοποθέτηση των φίλτρων

Για να εξασφαλιστεί το φιλτράρισμα των οσμών και του λίπους, πρέπει να συντηρούνται τακτικά τα φίλτρα.

Μεταλλικά φίλτρα λίπους:

Τα μεταλλικά φίλτρα λίπους πρέπει να καθαρίζονται κάθε 100 ώρες λειτουργίας, το αργότερο όμως μετά από δύο μήνες.

⚠ Προειδοποίηση – Κίνδυνος πυρκαγιάς!

Οι εναποθέσεις λίπους στο φίλτρο του λίπους μπορούν να αναφλεγούν.

Καθαρίζετε το φίλτρο του λίπους το λιγότερο κάθε 2 μήνες.

Μη λειτουργείτε τη συσκευή ποτέ χωρίς το φίλτρο του λίπους.

⚠ Προειδοποίηση – Ζημιές στη συσκευή!

Μικροαντικείμενα μπορούν να πέσουν μέσα στη συσκευή και να προξενήσουν ζημιά.

Η συσκευή επιτρέπεται να λειτουργεί μόνο με τοποθετημένο μεταλλικό φίλτρο λίπους και εγκατεστημένα κλαπέτα αερισμού.

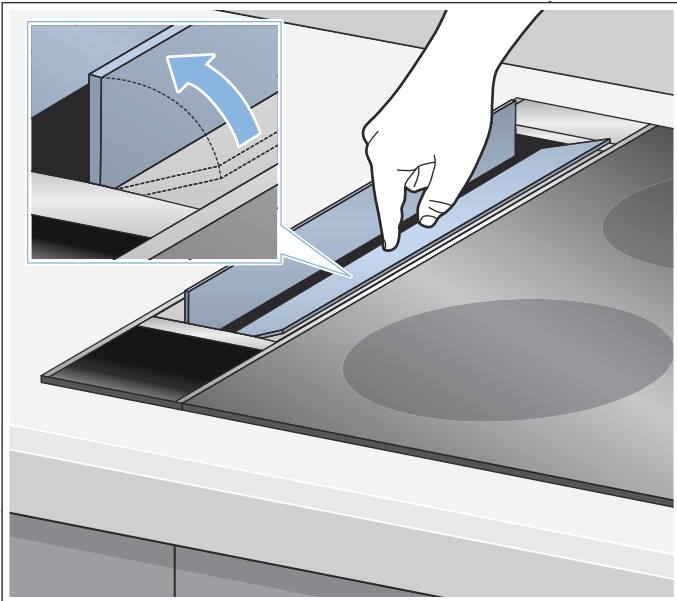
Φίλτρο ενεργού άνθρακα (μόνο στη λειτουργία ανακυκλοφορίας αέρα)

Τα φίλτρα ενεργού άνθρακα πρέπει να αντικαθίστανται ή να αναγεννιούνται σε τακτικά χρονικά διαστήματα. Προσέξτε γι' αυτό την ένδειξη κορεσμού στη συσκευή σας.

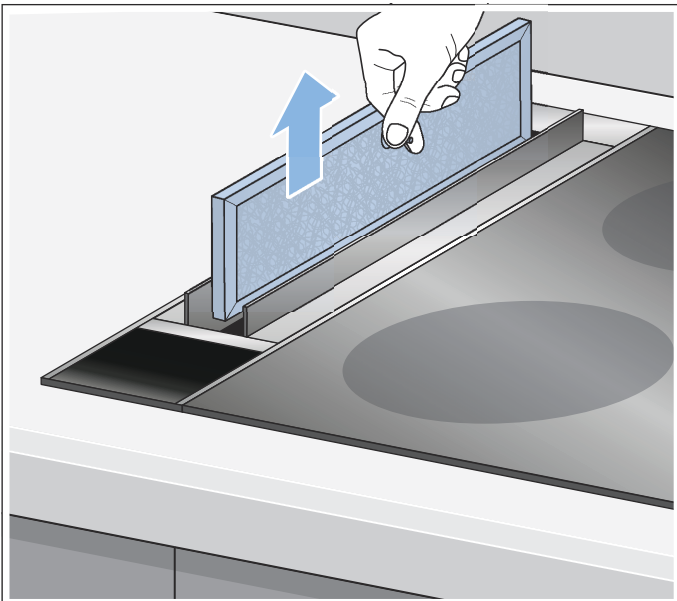
Αφαίρεση του μεταλλικού φίλτρου λίπους

Τα μεταλλικά φίλτρα λίπους φιλτράρουν το λίπος από τους ατμούς της κουζίνας. Για να εξασφαλιστεί μια ιδανική λειτουργία, πρέπει να καθαρίζονται τα φίλτρα το αργότερο κάθε 2 μήνες.

1. Ανοίξτε τα κλαπέτα αερισμού.



2. Πιάστε το μεταλλικό φίλτρο λίπους από τη λαβή με τα 2 δάκτυλα και αφαιρέστε το.

**Προσοχή!**

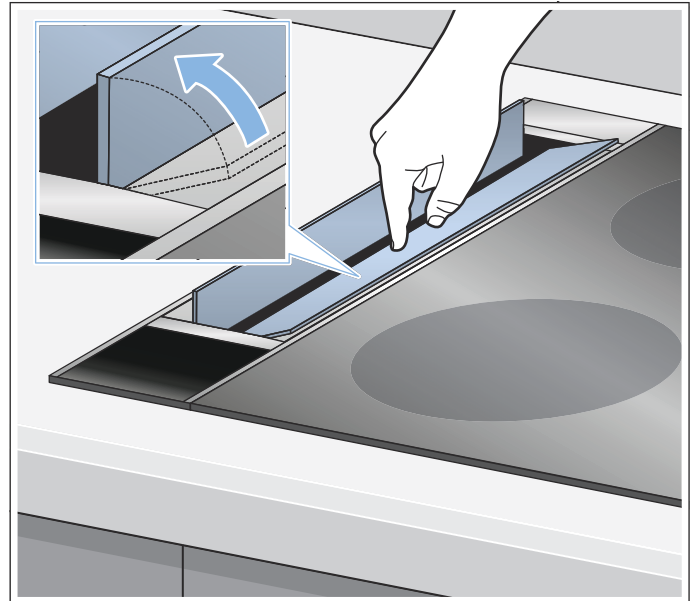
Κίνδυνος ζημιάς κατά την αφαίρεση και την εναπόθεση! Βγάλτε το μεταλλικό φίλτρο λίπους ίσια προς τα επάνω και μη γρατσουνίσετε την επιφάνεια της συσκευής.

3. Καθαρίστε το μεταλλικό φίλτρο λίπους και το κάλυμμα του φίλτρου.

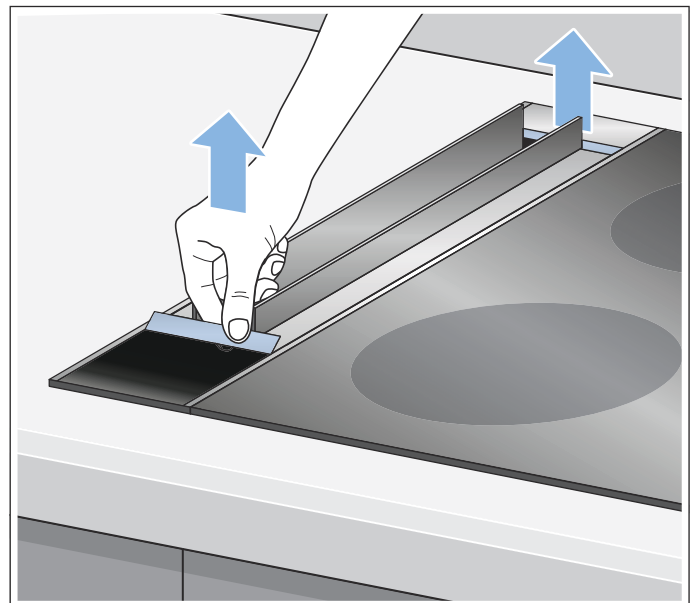
Καθαρισμός της συσκευής εσωτερικά

Για τον καλό καθαρισμό της συσκευής μπορείτε να αφαιρέσετε τα κλαπέτα αερισμού.

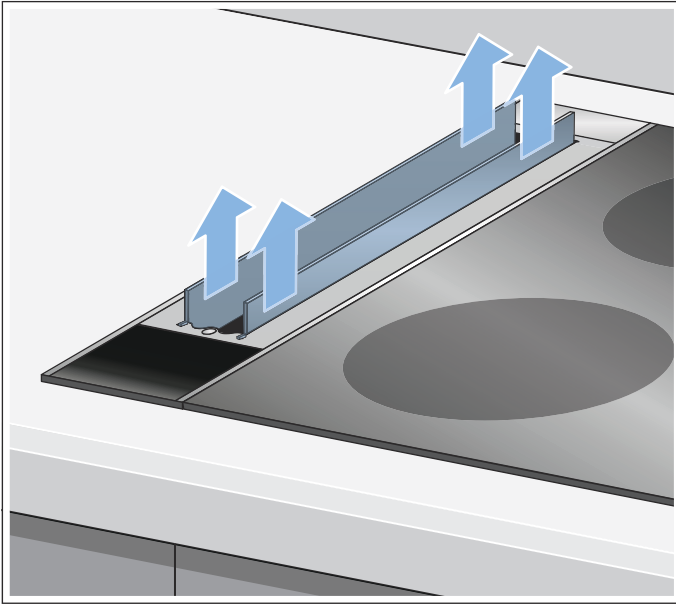
1. Ανοίξτε τα κλαπέτα αερισμού.



2. Αφαιρέστε τη μαγνητική λωρίδα στην μπροστινή άκρη των κλαπέτων αερισμού.



3. Κλείστε ξανά ένα κλαπέτο αερισμού, σηκώστε το μπροστά ελαφρά από το στήριγμα και τραβήξτε το έξω προς τα μπροστά. Επαναλάβετε τη διαδικασία με το άλλο κλαπέτο αερισμού.



Προσοχή!

Κίνδυνος ζημιάς κατά την αφαίρεση και την εναπόθεση! Βγάλτε τα κλαπέτα αερισμού προς τα επάνω και μη γρατσουνίσετε την επιφάνεια της συσκευής.

4. Μετά την αποσυναρμολόγηση των κλαπέτων αερισμού και του φίλτρου καθαρίστε τη συσκευή εσωτερικά.
5. Μετά τον καθαρισμό συναρμολογήστε τα κλαπέτα αερισμού και τη μαγνητική λωρίδα και τοποθετήστε το μεταλλικό φίλτρο λίπους.

Καθαρισμός των μεταλλικών φίλτρων λίπους

Υποδείξεις

- Μη χρησιμοποιείτε δραστικά μέσα καθαρισμού που περιέχουν οξέα ή βάσεις.
- Κατά τον καθαρισμό των μεταλλικών φίλτρων λίπους καθαρίζετε επίσης τη συγκράτηση των μεταλλικών φίλτρων στη συσκευή μ' ένα βρεγμένο πανί.
- Τα μεταλλικά φίλτρα λίπους μπορείτε να τα πλένετε στο πλυντήριο πιάτων ή στο χέρι.

Στο χέρι:

Υπόδειξη: Σε δύσκολους ρύπους μπορείτε να χρησιμοποιήσετε ειδικό διαλύτη λιπών. Τον διαλύτη αυτό μπορείτε να τον παραγγείλετε μέσω του Online-Shop.

- Μαλακώνετε τα μεταλλικά φίλτρα λίπους σε καυτό διάλυμα απορρυπαντικού πιάτων.
- Χρησιμοποιήστε βούρτσια για τον καθαρισμό και ξεπλύντε μετά τα φίλτρα καλά.
- Αφήστε τα μεταλλικά φίλτρα λίπους να στραγγίξουν.

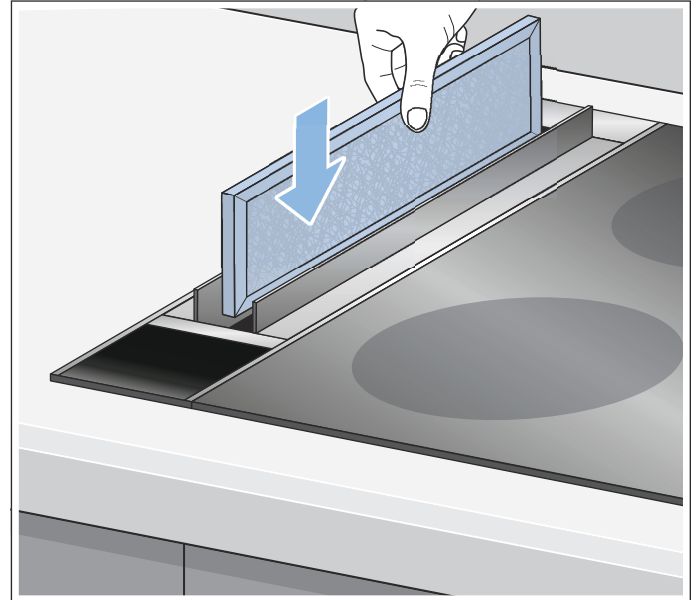
Στο πλυντήριο πιάτων:

Υπόδειξη: Κατά τον καθαρισμό στο πλυντήριο των πιάτων μπορεί να εμφανιστούν ελαφρές αποχρώσεις. Αυτό δεν έχει καμία επιρροή πάνω στη λειτουργία των μεταλλικών φίλτρων λίπους.

- Μην πλένετε τα πολύ λερωμένα μεταλλικά φίλτρα λίπους μαζί με σκεύη.
- Τοποθετείτε τα μεταλλικά φίλτρα λίπους χαλαρά μέσα στο πλυντήριο των πιάτων. Τα μεταλλικά φίλτρα λίπους δεν επιτρέπεται να μαγκωθούν.
- Τοποθετείτε τα μεταλλικά φίλτρα λίπους με το άνοιγμα προς τα κάτω μέσα στο πλυντήριο των πιάτων.
- Καθαρίστε τα κλαπέτα αερισμού και τον εκτροπέα αερίου με το χέρι και όχι στο πλυντήριο των πιάτων.

Τοποθέτηση του μεταλλικού φίλτρου λίπους

Τοποθετήστε σωστά το μεταλλικό φίλτρο λίπους.



Υπόδειξη: Βάλτε το φίλτρο στο αυλάκι.

Αντικατάσταση ή αναγέννηση των φίλτρων ενεργού άνθρακα


Τα φίλτρα ενεργού άνθρακα δένουν τις οσμηρές ουσίες από τους ατμούς της κουζίνας. Χρησιμοποιούνται μόνο στη λειτουργία ανακυκλοφορίας αέρα.

Υποδείξεις

- Η μονάδα ανακυκλοφορίας αέρα και τα φίλτρα ενεργού άνθρακα δεν συμπεριλαμβάνονται στα υλικά παράδοσης. Μπορείτε να προμηθευτείτε τη μονάδα ανακυκλοφορίας αέρα και τα φίλτρα ενεργού άνθρακα στα ειδικά καταστήματα, στην υπηρεσία εξυπηρέτησης πελατών ή στο Online-Shop.
- Χρησιμοποιείτε μόνο γνήσια φίλτρα. Έτσι εξασφαλίζεται μια ιδανική λειτουργία.
- Για τη δυνατότητα αναγέννησης και για την αντικατάσταση των φίλτρων ενεργού άνθρακα προσέξτε το αντίστοιχο συνημμένο φύλλο.

Επαναφορά της ένδειξης κορεσμού

Όταν έχετε καθαρίσει ή αντικαταστήσει τα αντίστοιχα φίλτρα, θα πρέπει να επαναφέρετε (μηδενίσετε) την ένδειξη κορεσμού, για να σταματήσουν τα σύμβολα να ανάβουν.

Κρατήστε το πλήκτρο — πατημένο, μέχρι να αναβοσβήσει στο πεδίο ενδείξεων τρεις φορές η ένδειξη . Οι ενδείξεις κορεσμού για το μεταλλικό φίλτρο λίπους και το φίλτρο ενεργού άνθρακα έχουν επαναφερθεί στις αρχικές τους τιμές.

Αντιμετώπιση βλαβών

Συχνά μπορείτε να επιδιορθώσετε εύκολα μόνοι σας τις παρουσιαζόμενες βλάβες. Προτού καλέσετε το σέρβις πελατών, προσέξτε τις ακόλουθες υποδείξεις.

Προειδοποίηση – Κίνδυνος ηλεκτροπληξίας!

Οι ακατάλληλες επισκευές είναι επικίνδυνες. Μόνο ένας τεχνικός του τμήματος εξυπηρέτησης πελατών, εκπαιδευμένος από εμάς, επιτρέπεται να εκτελέσει τις επισκευές και να αντικαταστήσει τα χαλασμένα καλώδια σύνδεσης. Εάν η συσκευή έχει βλάβη, τραβήξτε το ρευματολήπτη (φίς) από την πρίζα ή κατεβάστε/ξεβιδώστε την ασφάλεια στο κιβώτιο των ασφαλειών. Καλέστε την υπηρεσία τεχνικής εξυπηρέτησης πελατών.


Πίνακας βλαβών

Βλάβη	Πιθανή αιτία	Λύση
Η συσκευή δε λειτουργεί	Ο ρευματολήπτης (φίς) δεν είναι συνδεδεμένος	Συνδέστε τη συσκευή στο δίκτυο του ρεύματος
	Διακοπή ρεύματος	Ελέγξτε, εάν λειτουργούν άλλες κουζινομηχανές
	Η ασφάλεια είναι χαλασμένη	Ελέγξτε στο κιβώτιο ασφαλειών, εάν η ασφάλεια για τη συσκευή είναι εντάξει
Ο φωτισμός των πλήκτρων δε λειτουργεί.	Η μονάδα ελέγχου είναι ελαττωματική.	Καλέστε την υπηρεσία τεχνικής εξυπηρέτησης πελατών.
Η συσκευή κάνει θορύβους	Όλα τα κλαπέτα αερισμού είναι κλειστά	Ανοίξτε όλα τα κλαπέτα αερισμού
Η ένδειξη για το φίλτρο λίπους/φίλτρο ενεργού άνθρακα ανάβει.	Το φίλτρο λίπους/φίλτρο ενεργού άνθρακα είναι κορεσμένο.	Καθαρίστε το φίλτρο. → "Καθαρισμός και συντήρηση" στη σελίδα 10
Υγρό στη συσκευή	Υγρό έχει εισχωρήσει στο άνοιγμα του ανεμιστήρα	Ενεργοποιήστε τη συσκευή και αφήστε την ενεργοποιημένη περίπου για 30 λεπτά στη βαθμίδα 1. Καθαρίστε τη συσκευή εσωτερικά → Σελίδα 11

Υπηρεσία τεχνικής εξυπηρέτησης πελατών

Αναφέρετε στο τηλεφώνημα τον αριθμό προϊόντος (Αριθ. Ε) και τον αριθμό κατασκευής (Αριθ. FD), για να μπορούμε να σας βοηθήσουμε σωστά. Την πινακίδα τύπου με τους αριθμούς θα την βρείτε πάνω στο συγκρότημα του ανεμιστήρα.

Για να μη χρειαστεί να ψάχνετε πολύ, σε περίπτωση που χρειάζεται, μπορείτε να γράψετε εδώ τα στοιχεία της συσκευής σας και τον αριθμό τηλεφώνου της υπηρεσίας τεχνικής εξυπηρέτησης πελατών.

Αριθ. Ε	Αριθ. FD
Υπηρεσία τεχνικής εξυπηρέτησης πελατών 	

Προσέξτε, ότι η επίσκεψη του τεχνικού του τμήματος εξυπηρέτησης πελατών στη περίπτωση ενός εσφαλμένου χειρισμού δεν είναι δωρεάν, ακόμα και κατά τη διάρκεια του χρόνου της εγγύησης.

Τα στοιχεία επικοινωνίας όλων των χωρών θα τα βρείτε στον πίνακα Υπηρεσίες τεχνικής εξυπηρέτησης πελατών που παραδίδεται μαζί.

Εντολή επισκευής και συμβουλές σε περίπτωση βλάβης

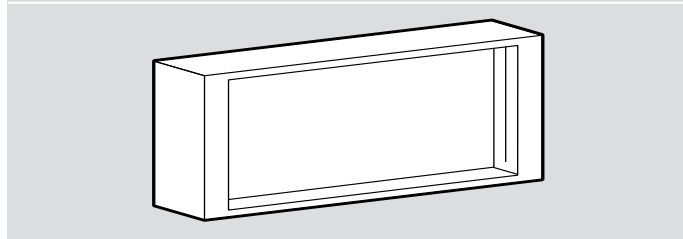
GR 18 182
χρέωση κλήσης προς εθνικά δίκτυα

Εμπιστευθείτε την εμπειρία του κατασκευαστή. Έτσι εξασφαλίζετε, ότι η επισκευή γίνεται από εκπαιδευμένους τεχνικούς του σέρβις, που είναι εξοπλισμένοι με τα γνήσια ανταλλακτικά για τη συσκευή σας.

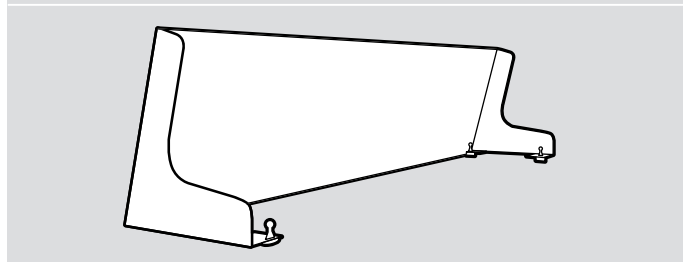
Εξαρτήματα

Ειδικά εξαρτήματα

Εξαρτήματα	Αριθμός παραγγελίας
Μονάδα ανακυκλοφορίας αέρα για I91VT44N0	Z5290X0



Εξαρτήματα	Αριθμός παραγγελίας
Εκτροπέας αερίου για I91VT44N0	Z52VA10X0



Constructa Neff
Vertriebs-GmbH
Carl-Wery-Straße 34
D-81739 München

Register your product online

www.neff-international.com



9001280456
970208
el