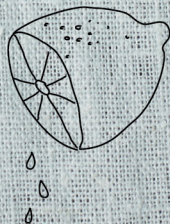




PRALNI STROJ

sl Navodila za uporabo in
namestitvev

W7...



Vaš nov pralni stroj

Odločili ste se za pralni stroj znamke NEFF.

Prosimo, vzemite si nekaj minut za branje teh navodil in spoznajte prednosti svojega pralnega stroja.

Da zadostimo visokim težnjam po čim boljši kakovosti znamke NEFF, pri vsakem stroju, preden zapusti tovarno, temeljito preverimo, ali sta njegovo stanje in delovanje brezhibna.

Nadaljnje informacije in izbor naših izdelkov, dodatne opreme in nadomestnih delov najdete na naši spletni strani www.neff-international.com ali pa se obrnite na našo servisno službo.

Če navodila za namestitev in uporabo opisujejo več različic stroja, so razlike med njimi na ustreznih mestih tudi označene.



Pralni stroj namestite šele potem, ko ste prebrali ta Navodila za namestitev in uporabo!

Pravila za prikaze

⚠ Opozorilo!

Ta kombinacija simbola in opozorila nakazuje morebitno nevarno situacijo. Neupoštevanje tega opozorila lahko privede do smrti ali poškodb.

Pozor!

To opozorilo nakazuje morebitno nevarno situacijo. Neupoštevanje lahko privede do materialne škode ali onesnaženja okolja.

Opomba / nasvet

Opombe za optimalno rabo aparata / uporabne informacije.

1. 2. 3. / a) b) c)

Postopki so ponazorjeni s številkami ali črkami.

■ / -

Naštevavanja so ponazorjena s kvadratom ali alinejo.

Kazalo

 Namen uporabe	4	 Pralno sredstvo	23
 Varnostna navodila	5	Pravilna izbira pralnega sredstva. . .	23
Otroci/odrasli/hišni ljubljenci	5	Privarčevanje energije in pralnega sredstva.	24
Namestitev	6	 Prednastavitve programa	24
Delovanje	8	Temperatura	24
Čiščenje/vzdrževanje	9	Hitrost ožemanja	24
 Varovanje okolja	10	Konec čez	25
Emblaža/odslužen stroj	10	 Dodatne programske nastavitve	25
Navodila za varčevanje	10	Speed Eco	25
 Namestitev in priključitev	12	Za enosta.likanje	26
Obseg dostave	12	Voda&izpiranje+	26
Varnostni napotki	12	Predpranje	26
Površina za namestitev	13	 Upravljanje stroja	26
Namestitev stroja na podstavek ali leseni brunasti površini.	13	Priprava pralnega stroja	26
Postavitev na podest s predalom	13	Izbira programa/vklop stroja	26
Podgradnja/vgradnja v kuhinjsko nišo.	13	Sprememba prednastavitev programa.	26
Odstranjevanje transportnih varoval	13	Izbira dodatnih programskih nastavitev	27
Dolžine cevi in kablov.	14	Nalaganje perila v boben	27
Dotok vode	14	Polnjenje in doziranje pralnega in negovalnega sredstva.	27
Odvod vode	16	Zagon programa	28
Izravnava	17	Varnost.zaklepanje	28
Električni priključek	17	Dodatno nalaganje perila	29
Pred prvim pranjem	17	Sprememba programa	29
Transport	18	Prekinitev programa	29
 Spoznajte svoj stroj	19	Konec programa pri zaustavitvi izpiranja.	29
Pralni stroj	19	Konec programa	29
Upravljalni pult	20	Odstranjevanje perila/izključitev stroja	29
Prikazovalno polje.	21	 Senzorika	30
 Perilo	22	Količinska avtomatika	30
Priprava perila.	22	Sistem za nadzor neuravnoteženosti	30
Razvrščanje perila	22		
Škrobljenje	22		
Barvanje/Razbarvanje.	23		
Namakanje	23		

	Nastavitev signalov	30
	Čiščenje in vzdrževanje	31
	Ohišje stroja/upravljalni pult	31
	Pralni boben	31
	Odstranjevanje vodnega kamna	31
	Predal za pralno sredstvo in ohišje	31
	Črpalka za lug je zamašena.	32
	Odtočna cev na sifonu je zamašena	33
	Sito v dovodu vode je zamašeno.	33
	Kaj storiti ob motnjah?	34
	Sprostitev v sili.	34
	Opombe v prikazovalnem polju	35
	Kaj storiti ob motnjah?.	36
	Servisna služba	38
	Tehnični podatki	38
	Garancija Aquastop	38

Namen uporabe

- Aparat je namenjen izključno osebni gospodinski rabi.
- Aparata ne nameščajte in ne uporabljajte na mestu, kjer bi bil lahko izpostavljen zmrzali, in/ali na prostem. Če voda, ki je ostala v aparatu, zamrzne, obstaja nevarnost poškodb aparata. Če zamrznejo cevi, lahko razpokajo/počijo.
- Aparat uporabljajte zgolj za pranje perila v gospodinjstvu (kosi perila, primerni za strojno pranje, in volneni kosi perila za ročno pranje, upoštevajte etiketo na izdelku). Uporaba aparata v druge namene ni v skladu z namenom uporabe in je prepovedana.
- Aparat je primeren za uporabo z vodo iz vodovoda ter običajnimi sredstvi za pranje in nego (primerni morajo biti za uporabo v pralnih strojih).
- Ta aparat je namenjen uporabi na območjih do največ 4000 metrov nadmorske višine.

Pred vklopom aparata:

Preverite, da aparat ni vidno poškodovan. Aparata ne uporabljajte, če je poškodovan. V primeru težav se obrnite na specializiranega trgovca ali na pooblaščen servis.

Preberite in upoštevajte navodila za uporabo in namestitev ter vso ostalo dokumentacijo, priloženo aparatu.

Shranite dokumentacijo za poznejšo uporabo ali morebitnega naslednjega lastnika aparata.

Varnostna navodila

Naslednje varnostne informacije in opozorila so namenjena preprečevanju poškodb in materialne škode v vaši okolici.

Pri namestitvi, čiščenju in uporabi aparata vseeno ravnajte previdno in upoštevajte previdnostne ukrepe.

Otroci/odrasli/hišni ljubljenci

Opozorilo **Življenjska nevarnost!**

Otroci in ljudje, ki niso sposobni oceniti tveganj, povezanih z uporabo aparata, se lahko poškodujejo ali znajdejo v življenjski nevarnosti. Zato upoštevajte:

- Otroci, starejši od 8 let, in ljudje z omejenimi telesnimi, senzoričnimi in duševnimi sposobnostmi oz. ljudje, ki nimajo dovolj izkušenj in znanja, lahko aparat uporabljajo le, kadar so pod nadzorom ali v primeru, da so bili poučeni o varni uporabi aparata in so razumeli morebitna tveganja pri uporabi aparata.
- Otroci se z aparatom ne smejo igrati.
- Otroci brez nadzora ne smejo čistiti ali vzdrževati aparata.

- Otroci, mlajši od 3 let, in hišni ljubljenci se ne smejo približevati aparatu.
- Aparata ne pustite nenadzorovanega, kadar se v njegovi bližini zadržujejo otroci ali drugi ljudje, ki niso zmožni oceniti tveganja.

Opozorilo **Življenjska nevarnost!**

Otroci se lahko zaklenejo v aparat in se tako znajdejo v življenjski nevarnosti.

- Aparata ne namestite za vrata, saj lahko ta ovirajo vrata aparata ali onemogočijo njihovo popolno odpiranje.
- Ko se življenjska doba aparata izteče, izvlecite omrežni vtič iz vtičnice, **preden** odrežete priključni kabel. Nato uničite ključavnico na vratih aparata.

Opozorilo **Nevarnost zadušitve!**

Otroci se lahko med igro z embalažo/folijo ali drugimi deli embalaže zapletejo vanje oz. si jih povežejo na glavo in se zadušijo.

Otrokom ne dovolite v bližino embalaže, folije in drugih delov embalaže.

Opozorilo

Nevarnost zastrupitve!

Če zaužijete pralno ali negovalno sredstvo, se lahko zastrupite.

Če ga nehote zaužijete, poiščite zdravniško pomoč. Pralna in negovalna sredstva hranite zunaj dosega otrok.

Opozorilo

Nevarnost opeklin!

Ko perete pri visokih temperaturah, se steklo v vratih aparata segreje.

Otrokom preprečite dotikanje vrat aparata, ko so ta vroča.

Opozorilo

Draženje oči/kože!

Stik s pralnimi ali negovalnimi sredstvi lahko povzroči draženje oči/kože.


Če pridejo oči/koža v stik s pralnim/negovalnim sredstvom, jih temeljito izperite. Pralna in negovalna sredstva hranite zunaj dosega otrok.

Namestitev

Opozorilo

Nevarnost električnega udara/ požara/materialne škode/ poškodb aparata!

Napačna namestitev aparata je lahko nevarna. Poskrbite za naslednje:

- Napetost omrežja v električni vtičnici mora biti enaka nazivni napetosti, navedeni na aparatu (tipska ploščica). Priključne vrednosti in moč varovalke so navedene na tipski ploščici.
- Omrežni vtič se mora prilegati varnostni vtičnici, ozemljitev pa mora biti pravilno nameščena.
- Napeljava mora imeti ustrezen prerez.
- Omrežna vtičnica mora biti vedno dosegljiva. Če to ni mogoče, je treba zagotoviti skladnost z varnostnimi predpisi tako, da se v fiksno napeljavo vgradi stikalo (vsepolno izklopno stikalo) v skladu s predpisi o električni napeljavi.
- Če uporabljate zaščitno stikalo na diferenčni tok, uporabite stikalo, ki je označeno z . Le ta oznaka zagotavlja, da zaščitno stikalo izpolnjuje vse zahtevane predpise.

Opozorilo

Nevarnost električnega udara/ požara/materialne škode/ poškodb aparata!

Če je priključni kabel aparata spremenjen ali poškodovan, lahko to pripelje do električnega udara, kratkega stika ali požara zaradi pregretja. Priključni kabel ne sme biti zavozlan, zmečkan ali predelan.

Prav tako ne sme priti v stik z virom toplote.

⚠ Opozorilo
Nevarnost požara/materialne škode/poškodb aparata!

Uporaba podaljškov in razdelilnikov lahko zaradi pregretja ali kratkega stika povzroči požar. Aparat neposredno povežite z ozemljeno vtičnico, ki je bila pravilno nameščena. Ne uporabljajte podaljškov, razdelilnikov ali večsmernih razdelilnikov.

⚠ Opozorilo
Nevarnost poškodb/materialne škode/poškodb aparata!

- Aparat se med delovanjem lahko trese ali premika, kar lahko povzroči poškodbe oz. materialno škodo. Aparat postavite na čisto, ravno in trdno površino. Uravnajte ga z vodovodno tehtnico in vrtljivimi nogami.
- Če primete za izstopajoče dele aparata (npr. vrata aparata), da bi aparat dvignili ali premaknili, se lahko ti deli odlomijo in povzročijo poškodbe. Ne uporabljajte izstopajočih delov aparata za premikanje aparata.

⚠ Opozorilo
Nevarnost poškodb!

- Aparat je zelo težak. Če ga dvignete, se lahko poškodujete. Aparata ne dvigajte sami.
- Aparat ima ostre robove, na katerih si lahko porežete roke. Ne prijemajte aparata za ostre robove. Ko dvigate aparat, uporabite zaščitne rokavice.
- Če cevi in priključnega kabla ne napeljete pravilno, se lahko ob njih spotaknete in se poškodujete. Cevi in kable speljite tako, da se ob njih ne boste spotaknili.

Pozor!
Materialna škoda/poškodbe aparata

- Če je vodni tlak previsok ali prenizek, aparat ne bo pravilno deloval. To lahko tudi povzroči materialno škodo ali poškodbe aparata. Vodni tlak v dovodu vode mora znašati najmanj 100 kPa (1 bar) in ne sme preseči 1000 kPa (10 bar).
- Če so vodovodne cevi predelane ali poškodovane, lahko pride do materialne škode ali poškodb aparata. Vodovodne cevi ne smejo biti zavozlane, zmečkane, predelane ali prerezane.

- Uporaba cevi drugih znamk za povezavo aparata z vodovodom lahko povzroči materialno škodo ali poškodbe aparata. Uporabite zgolj cevi, ki so priložene aparatu, ali originalne nadomestne cevi.
- Aparat je med transportom zavarovan s transportnimi varovali. Če transportnih varoval pred uporabo aparata ne odstranite, lahko poškodujejo aparat. Pomembno je, da pred prvo uporabo aparata v celoti odstranite vsa transportna varovala. Transportna varovala hranite ločeno. Če želite aparat premestiti, ponovno namestite transportna varovala, da preprečite poškodbe med transportom.

Delovanje

Opozorilo

Nevarnost eksplozije/požara!

Kosi oblačil, ki so bili obdelani s čistilnimi sredstvi na osnovi topil, na primer z raztopino za odstranjevanje madežev/čiščenje, lahko v bobnu povzročijo eksplozijo.

Perilo temeljito izperite z vodo, preden ga perete v stroju.

Opozorilo

Nevarnost zastrupitve!

Čistila, ki vsebujejo topila, npr. čistilne raztopine, lahko

povzročijo nastanek strupenih plinov.

Ne uporabljajte čistil, ki vsebujejo topila.

Opozorilo

Nevarnost poškodb!

- Če se oprete ali usedete na vrata aparata, ko so ta odprta, se lahko aparat prevrne, kar lahko povzroči poškodbe. Ne opirajte se na vrata aparata, ko so ta odprta.
- Če splezate na aparat, se lahko delovna površina zlomi, kar lahko povzroči poškodbe. Ne plezajte na aparat.
- Če segate v boben, ko se ta še vrti, si lahko poškodujete roke. Počakajte, da se boben neha vrteti.

Opozorilo

Nevarnost opeklin!

Če perete pri visokih temperaturah, obstaja možnost oparin ob stiku z vročo pralno raztopino (npr. pri izčrpavanju vroče pralne raztopine v umivalnik).

Ne segajte v vročo pralno raztopino.

Opozorilo

Draženje oči/kože!

Če med delovanjem aparata odprete predal za pralno sredstvo, lahko pralno ali

negovalno sredstvo brizgne iz predala.

Če pridejo oči/koža v stik s pralnim/negovalnim sredstvom, jih temeljito izperite. Če ga nehotе zaužijete, poiščite zdravniško pomoč.

Pozor!

Materialna škoda/poškodbe aparata

- Če količina perila v aparatu preseže največjo dovoljeno količino perila, aparat morda ne bo pravilno deloval ali pa bo to lahko povzročilo materialno škodo oz. poškodbe aparata. Ne prekoračite največje količine perila za suho perilo. Upoštevajte največje količine perila, ki so določene za vsak posamezni program → v dodatnem dokumentu z navodili za obratovanje in namestitvev.
- Če v aparat nalijete napačno količino pralnega ali čistilnega sredstva, lahko to povzroči materialno škodo ali poškodbe aparata. Pralna sredstva/izdelke za nego/čistilna in mehčalna sredstva uporabljajte v skladu s proizvajalčevimi navodili.

Čiščenje/vzdrževanje

⚠ Opozorilo

Življenjska nevarnost!

Aparat deluje na elektriko. Pri stiku s komponentami, ki so pod napetostjo, lahko pride do nevarnosti električnega udara. Zato upoštevajte:

- Izklopite aparat. Izključite aparat iz električnega omrežja (izvlecite vtič).
- Omrežnega vtiča nikdar ne prijemajte z mokrimi rokami.
- Ko vlečete omrežni vtič iz vtičnice, vedno primite za vtič in nikdar za kabel, saj bi tako lahko poškodovali kabel.
- Na aparatu ali njegovih funkcijah ne izvajajte tehničnih sprememb.
- Popravila in druga dela na aparatu lahko izvajajo samo naši pooblašteni servisi ali električarji. Isto velja za menjavo priključnega kabla (kadar je to potrebno).
- Nadomestne priključne kable lahko naročite na našem pooblaščenem servisu.

⚠ Opozorilo

Nevarnost zastrupitve!

Čistila, ki vsebujejo topila, npr. čistilne raztopine, lahko povzročijo nastanek strupenih plinov.

Ne uporabljajte čistil, ki vsebujejo topila.

⚠ Opozorilo
**Nevarnost električnega udara/
materialne škode/poškodb
aparata!**

Če vlaga vdre v aparat, lahko pride do kratkega stika. Aparata ne čistite s tlačnim ali parnim čistilnikom, cevjo ali brizgalko.

⚠ Opozorilo
**Nevarnost poškodb/materialne
škode/poškodb aparata!**

Uporaba nadomestnih delov in pribora drugih znamk je nevarna in lahko povzroči poškodbe, materialno škodo ali poškodbe aparata. Iz varnostnih razlogov uporabljajte zgolj originalne nadomestne dele in pribor.

Pozor!
**Materialna škoda/poškodbe
aparata**

Pralna sredstva in sredstva za predhodno obdelavo perila (npr. sredstva za odstranjevanje madežev, razpršila pred pranjem itd.) lahko ob dotiku poškodujejo površino aparata. Zato upoštevajte:

- Ne dovolite, da bi ta sredstva prišla v stik s površino aparata.
- Aparat čistite samo z vodo in mehko, vlažno krpo.
- Takoj odstranite ostanke pralnega sredstva, razpršil in druge ostanke.

 **Varovanje okolja**

Embalaža/odslužen stroj



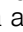
Ovojnino reciklirajte primerno in prijazno okolju. Ta naprava je označena v skladu z evropsko smernico o odpadni električni in elektronski opremi (waste electrical and electronic equipment - WEEE). V okviru smernice sta določena prevzem in recikliranje starih naprav, ki veljata v celotni Evropski uniji.

Navodila za varčevanje

- Izkoristek največje količine perila za pranje glede na vsak program. Pregled programov → Dodatek k navodilom za uporabo in namestitvev
- Pranje normalno umazanega perila brez predpranja.
- Pri rahlo do normalno umazanem perilo privarčujte energijo in pralno sredstvo. → *Stran 24*
- Razpoložljive temperature veljajo za oznake za nego na tkaninah. Temperature v pralnem stroju se lahko razlikujejo od navedenih, da se zagotovi optimalna kombinacija varčevanja z energijo in dobrega rezultata pranja.
- **napotek za porabo energije***: → *Stran 21*
Na zaslonu je prikazana relativna višina porabe energije z izbranimi programi. Več kontrolnih luč kot je prižganih, večja je poraba. Tako lahko primerjate porabo različnih programov pri izbiri različnih nastavitvev ter se morebiti

odločite za nastavitev, ki prihrani več energije in vode.

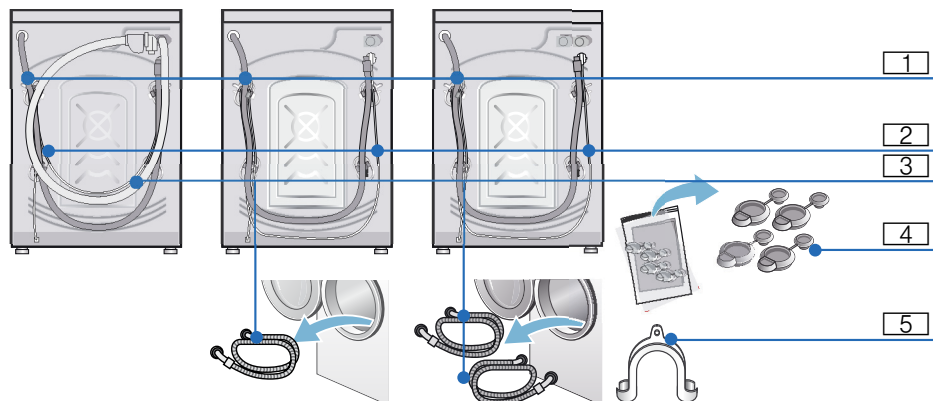
* odvisno od modela

- **Način varčevanja z energijo:**
Osvetlitev prikazovalnega polja ugasne po nekaj minutah, utripa tipka . Za aktiviranje osvetlitve pritisnite poljubno tipko. Način varčevanja z energijo se ne aktivira, če poteka program.
- Če perilo na koncu sušite v sušilnem stroju, izberite število vrtljajev pri ožemanju v skladu z navodili proizvajalca sušilnega stroja.

Namestitev in priključitev

Obseg dostave

Opomba: Prepričajte se, da na stroju ni transportnih poškodb. Poškodovanega stroja ne vklaplajte. V primeru pomanjkljivosti se obrnite na trgovca, pri katerem ste stroj kupili, ali pa na našo servisno službo.



- 1 Odtočna cev
- 2 Omrežni kabel
- 3 Dovodna cev za vodo*
- 4 Pokrov za transportno varovalo
- 5 Lok za pritrnitev gibke odtočne cevi*

* glede na model

Dodatno je za priključitev gibke odtočne cevi na sifon potrebna cevna objemka \varnothing 24–40 mm (dobavljiva v specializirani trgovini).

Koristno orodje

- Vodna tehnična za izravnavo
- Vijačni ključ:
 - dim. 13 za odvijanje transportnih varoval in
 - dim. 17 za izravnavo nog stroja

Varnostni napotki

Opozorilo

Nevarnost poškodb!

- Pralni stroj je zelo težek. Med transportom/dviganjem pralnega stroja bodite previdni.
- Ob privzdigovanju stroja z oprijemanjem na izstopajočih delih (npr. vrata) se lahko ti deli odlomijo in povzročijo nastanek poškodb. Pralnega stroja ne vzdigujte na odstopajočih delih.
- Z nestrokovnim polaganjem cevi ali električnih kablov obstaja nevarnost spotaknitve in poškodb. Cevi in vode položite tako, da ne nastane nevarnost spotikanja.

Pozor!**Okvare na stroju**

Zamrznjene cevi se lahko pretrgajo/počijo.

Pralnega stroja ne nameščajte zunaj ali v območju, kjer lahko zmrzuje.

Pozor!**Poškodbe zaradi vode**

Priključne točke cevi za dotok in odtok vode so pod visokim vodnim tlakom. Za preprečitev puščanja vode ali nastanka škode zaradi vode je treba nujno upoštevati navodila v tem poglavju.

Opombe

- Dodatno k tem opombam veljajo tudi posebni predpisi pristojnih podjetij za dobavo vode in električne energije.
- V primeru dvoma naj vam stroj namesti strokovnjak.

Površina za namestitev

Opomba: Stabilnost stroja je pomembna zato, da se pralni stroj ne začne premikati!

- Površina za namestitev mora biti trdna in ravna.
- Mehke podlage niso primerne za namestitev.

Namestitev stroja na podstavek ali leseni brunasti površini**Pozor!****Okvare na stroju**

Pri ožemanju se lahko pralni stroj začne premikati in se lahko prevrne ali pade s podstavka.

Noge stroja nujno pritrdite z držalnimi vezmi.

Naročilna št. WMZ 2200, WX 9756, Z 7080X0

Opomba: Pri podlagah iz lesenih tramov postavite pralni stroj:

- po možnosti v kot,
- na vodoodporno leseno ploščo (min. 30 mm debelo), ki je trdno privita na tleh.

Postavitev na podest s predalom

Podstavek kataloška št.: WMZ 20490, WZ 20490.

Podgradnja/vgradnja v kuhinjsko nišo** Opozorilo****Življenjska nevarnost!**

Pri dotiku delov, ki so pod napetostjo, obstaja nevarnost električnega udara. Ne odstranite pokrova stroja.

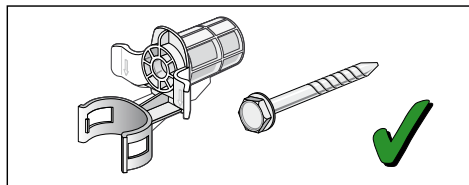
Opombe

- Potrebujete širino niše 60 cm.
- Pralni stroj postavite samo pod neprekinjeno delovno ploščo, ki je trdno povezana s sosednjim pohištvom.

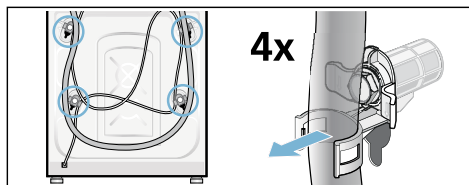
Odstranjevanje transportnih varoval**Pozor!****Okvare na stroju**

- Stroj je za transport zaščiten s transportnimi varovali. Če transportna varovala pred obratovanjem ne odstranite, se lahko deli stroja, npr. boben, poškodujejo. Pred prvo uporabo stroja nujno odstranite vsa 4 transportna varovala. Transportna varovala shranite.
- Za zaščito stroja pred okvarami zaradi poznejšega transporta, vgradite v stroj pred transportom transportna varovala.

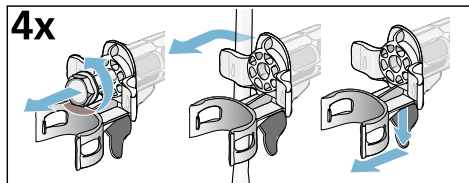
Opomba: Shranite vijake in tulce.



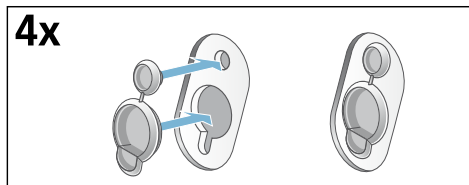
1. Vzemite cevi iz držal.



2. Odvijte in odstranite vse 4 vijake transportnih varoval. Odstranite tulce. Pri tem vzemite omrežni vod iz držal.

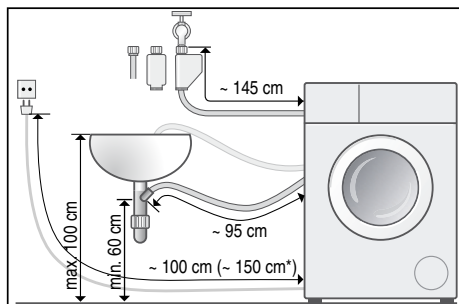


3. Namestite pokrove.

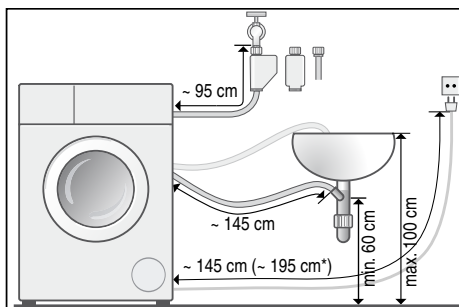


Dolžine cevi in kablov

■ Priključitev na levi strani



■ Priključitev na desni strani



* glede na model

Nasvet: Možnost nakupa v specializiranih trgovinah/pri servisni službi:

- podaljšek za cev Aquastop oz. za dovod hladne vode (pribl. 2,50 m); kataloške št.: WM Z2380, WZ 10130, Z 7070X0
- daljša dovodna cev (pribl. 2,20 m) je na voljo za standardni model: številka posameznega dela za službo za stranke: 00353925

Dotok vode

⚠ Opozorilo
Smrtna nevarnost!

Pri dotiku napetostno prevodnih delov obstaja nevarnost električnega udara.

Varnostnega ventila Aquastop ne potaplajte v vodo (vsebuje električni ventil).

Ob priključitvi upoštevajte naslednje

Opombe

- Pri priključku na hladno vodo naj pralni stroj obratuje s hladno pitno vodo.
- Pri priključku na toplo vodo lahko pralni stroj obratuje s hladno in toplo pitno vodo, maks. 60 °C.
- Stroja ne smete priključiti na mešalno baterijo breztlavnega grelnika vode.
- Uporabite samo priloženo dovodno cev ali dovodno cev, ki jo kupite v pooblaščen strokovni trgovini. Nikoli ne uporabite rabljene dovodne cevi.
- Dovodne cevi ne prepogibajte, stiskajte, spreminjajte ali prerežite (odpornost cevi ni več zagotovljena).
- Vijajčne zveze le ročno pritegnite. Če vijajčno zvezo z orodjem (s kleščami) preveč zategnete, lahko poškodujete navoje.

Optimalni vodni tlak v vodnem omrežju

minimalno 100 kPa (1 bar)

maksimalno 1000 kPa (10 bar)

Pri odprti vodni pipi teče najmanj 8 l/min.

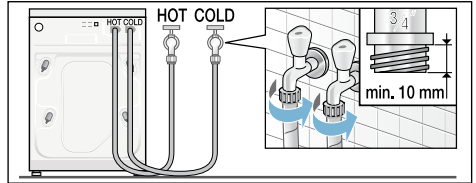
Pri višjem vodnem tlaku uporabite reduktor tlaka.

Priključitev na mrzlo in toplo vodo

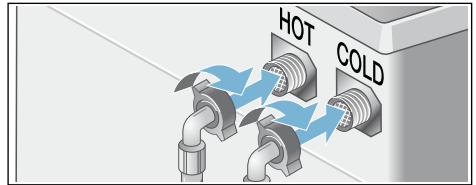
Opomba:

- Dovodno cev za toplo vodo na vodovodno pipo za toplo vodo (maks. 60 °C) in rdeči ventil na aparatu
- Dovodno cev za mrzlo vodo na vodovodno pipo za mrzlo vodo in beli ventil na aparatu

Prikllop na vodovodni pipi
($\frac{3}{4}$ " = 26,4 mm)



Prikllop na aparat



Priključitev le mrzle vode

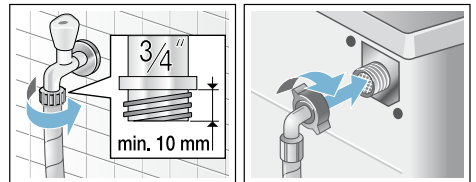
Če nimate na voljo priključka za toplo vodo, priključite le dovodno cev za mrzlo vodo. Priključek za toplo vodo na aparatu prekrijte in ga tako zaščitite pred umazanijo.

Opomba: Previdno odprite vodno pipo in pri tem preverite tesnost na priključnih mestih. Vijajčna zveza je pod omrežnim vodnim tlakom.

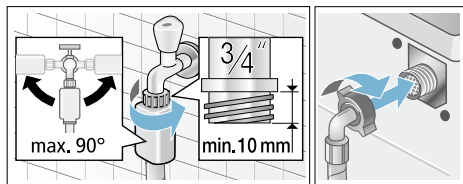
Priključitev na mrzlo vodo

Priključite dovodno cev za vodo na vodovodno pipo ($\frac{3}{4}$ " = 26,4 mm) in aparat (pri modelih z Aquastop to ni potrebno, stabilno nameščen):

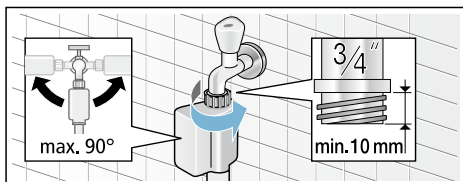
- Model: **Standard**



■ Model: **Aqua-Secure**



■ Model: **Aquastop**



Opomba: Previdno odprite vodno pipo in pri tem preverite tesnost na priključnih mestih. Vijajčna zveza je pod omrežnim vodnim tlakom.

Odvod vode

Pozor!

Poškodbe zaradi vode

Če obešena odtočna cev zaradi višjega vodnega tlaka ob izčrpanju zdrsne z umivalnika ali priključne točke, lahko nastane škoda zaradi izlitja vode.

Odtočno cev zavarujte, da ne zdrsne s priključkov.

Opomba: Odtočne cevi za vodo ne pregibajte ali je vzdolžno nategujte.

Odtočno cev za vodo lahko položite tako, kot sledi:

■ **Odvod v umivalnik**



Opozorilo

Nevarnost opeklin!

Pri pranju z visokimi temperaturami lahko pri dotiku z vročim pralnim lugom, npr. pri črpanju vročega pralnega luga v umivalnik, pride do nastanka opeklin.

Ne dotikajte se vročega pralnega luga.

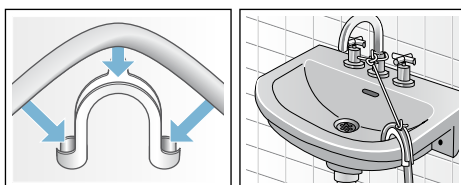
Pozor!

Poškodbe naprave/blaga

Če se konec odtočne cevi potopi v izčrpano vodo, se lahko vodo posesa nazaj v stroj in lahko tako stroj/blago poškoduje.

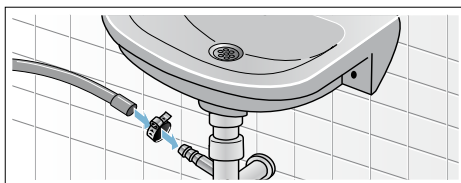
Pazite na to, da:

- Odtočni čep ne zapira odtoka kadi.
- Konec cevi odvodne vode ni potopljen v izčrpano vodo.
- Voda odteka dovolj hitro.

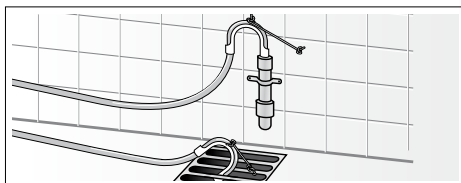


■ **Odtok v sifon**

Priključno mesto mora biti zatesnjeno s cevno objemko, \varnothing 24–40 mm (v trgovini s tehnično opremo).



■ **Odtok v cev iz plastične mase z gumijasto objemko ali pa v odtočni kanal**



Izravnava

Izravnajte stroj s pomočjo libele.

Nastanek hrupa, vibracije in neželni premiki stroja so lahko posledice napačne namestitve in izravnave!

1. Protimatico odvijte s ključem za vijake v smeri urnega kazalca.
2. Izravnost pralnega stroja lahko preverite z libelo in jo po potrebi popravite. Višino spremenite s pomočjo vrtenja noge stroja. Vse štiri noge morajo stati trdno na talni površini.
3. Protimatico privijte proti ohišju. Ob tem nogo trdno pridržite in ne spreminjajte višine. Protimatice vseh štirih nog morajo biti trdno prite proti ohišju!



Električni priključek

⚠ Opozorilo

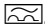
Življenjska nevarnost!

Pri dotiku delov, ki so pod napetostjo, obstaja nevarnost električnega udara.

- Priključnega vtiča nikdar ne prijemajte z mokrimi rokami.
- Omrežni kabel izvlcite vedno pri vtiču in nikdar za kabel, saj se lahko tako poškoduje.
- Priključnega vtiča ne povlecite nikdar med delovanjem.

Upoštevajte naslednja navodila in zagotovite, da:

Opombe

- Sta omrežna napetost in podana napetost na stroju (tipska tablica) usklajeni. Sta priključna napetost in potrebna vrednost varovalke podani na tipski tablici stroja.
- Priključite pralni stroj samo na izmenično napetost preko vtičnice, ki ima predpisane varnostne ozemljitvene kontakte.
- Priključni vtič in vtičnica ustrezata eden drugi.
- Zadostuje prerez žil voda zadostuje.
- Je ozemljitveni sistem nameščen po predpisih.
- Sme zamenjavo priključnega kabla (če je potrebna) izvesti samo strokovnjak za električna dela. Nadomestni kabel je dobavljiv pri servisni službi.
- Ne uporabite nobenih večkratnih vtičnic/razdelilnikov in podaljševalnih kablov.
- Je pri uporabi varnostnih stikalih za okvarni tok dovoljena samo ena vrsta stikala, ki ima naslednji znak .
- Samo ta znak zagotavlja izpolnjevanje danes veljavnih predpisov.
- Omrežna vtičnica mora biti vedno dosegljiva. Če to ni mogoče, je treba zagotoviti skladnost z varnostnimi predpisi tako, da se v napeljavo vgradi stikalo (dvpolno izklopno stikalo) v skladu s predpisi o električni napeljavi.
- Električnega kabla ne prepogibajte, ukleščajte, spreminjajte, prerežite in ne sme priti v stik s toplotnimi viri.

Pred prvim pranjem

Preden je pralni stroj zapustil tovarno, je bil temeljito preverjen. Za odstranitev

morebitnih ostankov preizkusne vode prvič perite **brez** perila.

Opombe

- Pralni stroj **je treba strokovno postaviti in priključiti**, od → *Stran 12*
 - Nikoli ne uporabljajte okvarjenega stroja. Obvestite servisno službo.
1. Preverite stroj.
 2. Z upravljalne zaslonke odstranite zaščitno folijo.
 3. Omrežni vtič vključite v vtičnico.
 4. Odprite vodno pipo.
 5. Zaprite polnilno odprtino (ne vstavite nobenega perila!).
 6. Odvisno od modela nastavite program **Čiščenje bobna 90 °C** ali **Bombaž 90 °C**.
 7. Odprite predal za pralno sredstvo.
 8. V prekat **II** nalijte pribl. 1 liter vode.
 9. V prekat **II** napolnite pralno sredstvo.
- Opomba:** Za preprečitev tvorbe pene uporabite le polovico količine, ki jo priporoča proizvajalec pralnega sredstva. Ne uporabljajte pralnih sredstev za volno ali občutljivo perilo.
10. Zaprite predal za pralno sredstvo.
 11. Pritisnite tipko **D00**.
 12. Po koncu programa stroj izklopite.
- Vaš pralni stroj je zdaj pripravljen za uporabo.**

Transport

Npr. pri selitvi

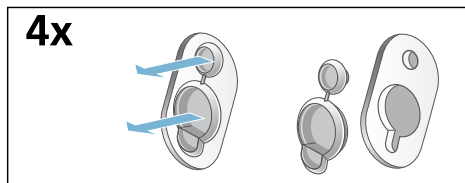
Pripravljalna dela:

1. Zaprite pipo za vodo.
2. Znižajte vodni tlak v dovodni cevi. Vzdrževanje – Sito v dovodu vode → *Stran 33*
3. Ostanek vodnega luga izpustite iz naprave. Vzdrževanje – Črpalka za lug je zamašena → *Stran 32*
4. Pralni stroj odklopite z napetostnega omrežja.

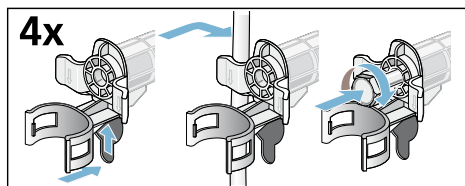
5. Odmontirajte cevi.

Vgradnja transportnih varoval:

1. Snemite pokrov in ga shranite. Po potrebi uporabite izvijač.



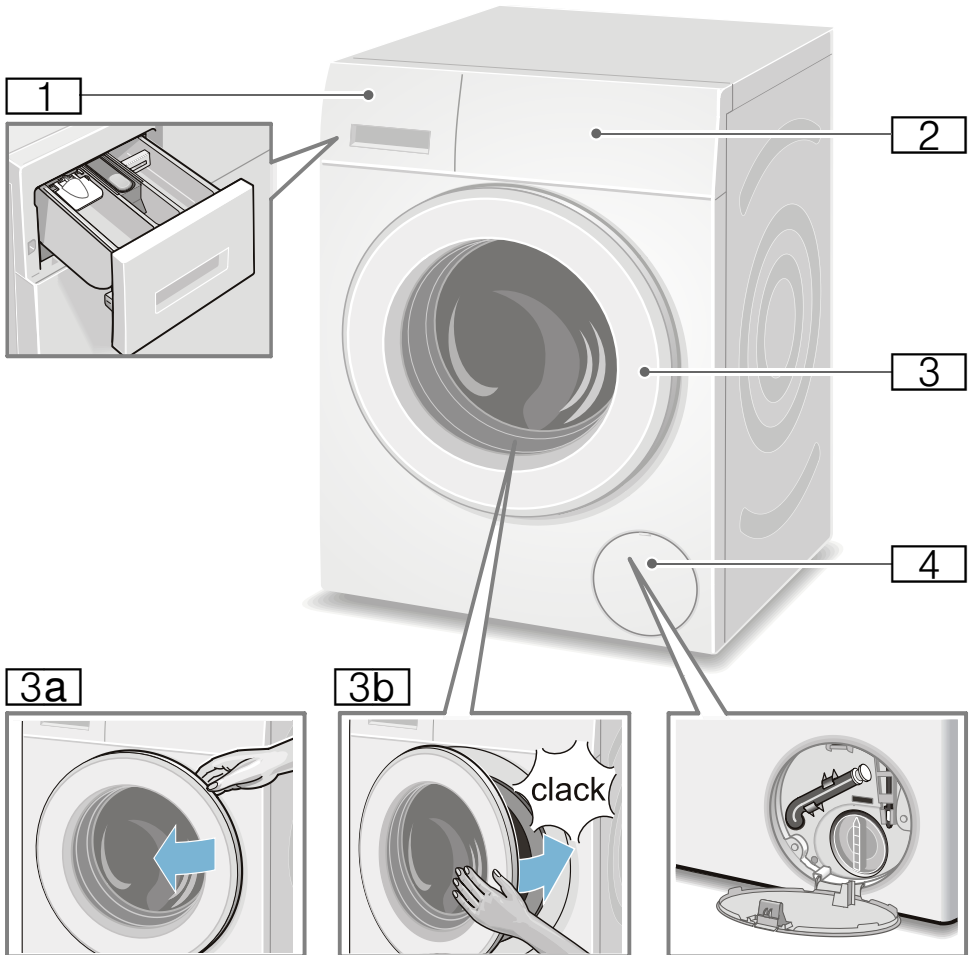
2. Vstavite vse 4 tulce. Omrežni vod pripnite na držalih. Vstavite vijake in jih trdo privijte.



Pred ponovnim zagonom:

Opombe

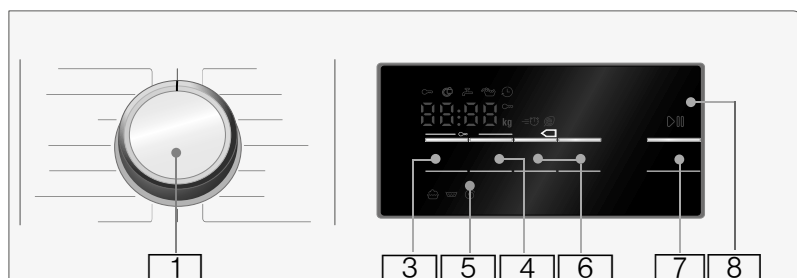
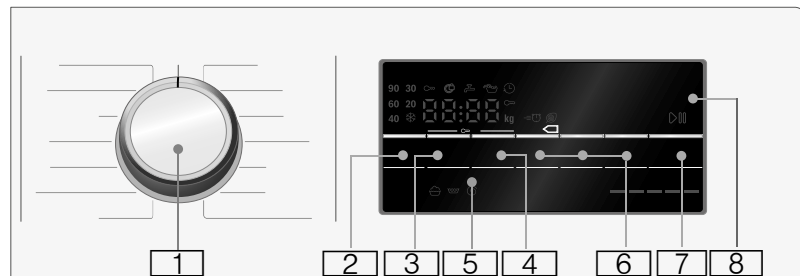
- **obvezno** odstranite transportna varovala!
- Da pri naslednjem pranju preprečite odtok neuporabljenega pralnega sredstva v odtok: pribl. 1 liter vode vlijte v prekat **II** in izberite program **Črpanje**.

 **Spoznajte svoj stroj**
Pralni stroj

- 1** Predal za pralno sredstvo
→ *Stran 27*
- 2** Upravljalni pult/prikazovalno polje
- 3** Polnilna odprtina z ročajem
- 3a** Odpiranje polnilne odprtine
- 3b** Zapiranje polnilne odprtine
- 4** Servisna loputa

Upravljalni pult

Upravljalno polje odvisno od modela



- 1 Programsko stikalo:**
za izbiro programa ter za vklop in izklop pralnega stroja preko položaja **izklop** (Off); Pregled vseh programov najdete na dodatku k navodilu za postavitve in uporabo.
- 2** Spremenite **Temperatura ***.
→ *Stran 24*
- 3** Spremenite **Hitrost ožemanja**.
→ *Stran 24*
- 4** Spremenite **Konec čez**.
→ *Stran 25*
- 5** **Varnost.zaklepanje**(∞ 3 sec.) aktivirajte/deaktivirajte proti nenamerni spremembi nastavljenih funkcij; → *Stran 28*
V ta namen hkrati pritisnite tipki **Hitrost ožemanja** in **Konec čez** za pribl. **3 sek.**
- 6** **Izberite dodatne nastavitve programa:** → *Stran 25*
 - Speed Eco
 - Voda&izpiranje+ *
 - Za enosta.likanje *
 - Predpranje *
- 7** **Tipka ▷||| za:**
 - zagon programa,
 - prekinitvev programa, npr. za dodajanje perila → *Stran 29*,
 - prekinitvev programa → *Stran 29*
- 8** **Zaslon** za prikaz nastavitvev in informacij → *Stran 21*

* odvisno od modela

Prikazovalno polje



Opomba: V preglednici so navedene možnosti nastavitve in informacije o izbranem programu.

✱ - 90 °C

Temperatura* v °C;
✱ = hladno

---, 0 - 1400** Ⓞ **Hitrost ožemanja** v vrt/min,
0 = brez ožemanja, samo izčrpavanje
→ *Stran 24*,
---- = ustavitve izpiranja
→ *Stran 24*

npr. 2:30

Konec čez
Trajanje programa po izbiri programa v h:min (ure:minute),

1 - 24 Ⓞ

Predizbira končnega časa v urah;
Konec programa po ... h

8** kg

Priporočilo glede količine perila
Prikaz porabe energije* → *Stran 10*

⌚ --- --- --- ---

Več kontrolnih lučk kot sveti, večja je relativna poraba energije.

* glede na model

** odvisno od izbranega programa, nastavitve in modela

dodatni napotki na prikazovalniku

Napredovanje programa:

	Pranje
	Izpiranje
	Ožemanje
Konec	Konec programa
---- Ⓞ	Konec programa pri funkciji ustavitve izpiranja

Polnilna odprtina:

	Polnilne odprtine ni mogoče odpreti. sveti
	po zagonu programa: polnilna odprtina ni pravilno zaprta. utripa

Vodna pipa:

	Vodna pipa ni odprta, ni vodnega tlaka. utripa
	Vodni tlak je prenizek (čas trajanja programa se lahko podaljša). sveti

Varovalo za otroke: → *Stran 28*

	Varovalo za otroke je vklopljeno. sveti
	Varovalo za otroke je aktivirano in programsko stikalo nastavljeno. utripa

Zaznavanje penjenja:

	→ <i>Stran 28</i>
sveti	

Prikaz napake:

E: --	→ <i>Stran 35</i>
-------	-------------------

Nastavitve signalov:

0 - 4	→ <i>Stran 30</i>
-------	-------------------



Perilo

Priprava perila

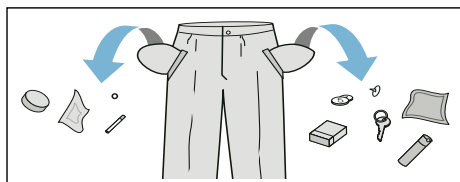
Pozor!

Poškodbe naprave/blaga

Tujki (npr. kovanci, sponke, igle, nohti) lahko poškodujejo perilo ali sestavne dele stroja.

Prosimo, upoštevajte naslednja navodila pri predhodni pripravi vašega perila:

- Izpraznite vse žepe perila.



- Pazite na kovinske dele (sponke, itd.) in jih odstranite.
- Občutljivo perilo (nogavice, modrčki, itd.) perite v mrežici/vrečki.
- Zadrge in prevleke zapnite.
- Iz žepov ali izza zagibov (manšet) skrtačite pesek.
- Pri zavesah odstranite kljukice ali pa jih perite v mreži ali vreči.

Razvrščanje perila

Perilo razvrščajte v skladu z navodili proizvajalca za nego in podatki na etiketah, glede na:

- vrsto tkanine/vlaken
- barvo

Opomba: Perilo se lahko obarva ali slabo opere. Belo in pisano perilo perite ločeno.

Novo pisano perilo prvič operite posebej.

- Umazanost
Perilo enake stopnje umazanosti perite skupaj.

Nekaj primerov za stopnjo umazanosti si lahko ogledate pod → *Stran 24.*

- **manj umazano:** brez predpranja, po potrebi izberite nastavitve **Speed**
- **normalno**
- **zelo umazano:** vstavite manj perila, izberite program s predpranjem
- **madeži:** madeže odstranite ali obdelajte dokler so še sveži. Najprej jih namočite z milnico brez drgnjenja. Nato kose perila operite z ustreznim programom. Zelo trdovratni in posušeni madeži pogosto izginejo šele po večkratnem pranju.

- Simboli na etiketah za nego
Opomba: Številke v simbolih pomenijo maksimalno dovoljeno temperaturo pranja.



primerno za običajen postopek pranja; npr. program bombaž




potrebno je nežnejše pranje; npr. program preprosta nega



potrebno je še posebej nežno pranje; npr. s programom za občutljivo perilo/svilo



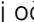
primerno za ročno pranje; npr. s programom  za volno



Perila ne perite strojno.

Škrobljenje

Opomba: Perila se ne sme prati z mehčalcem.



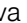
Pranje s škrobom je možno pri programih izpisanje in bombaž, izključno s tekočim škrobom. Tekoči škrob po navodilih proizvajalca dolijte v prekat  (po potrebi ga prej očistite).

Barvanje/Razbarvanje

Barvanje samo v obsegu gospodinjstkih mer. Sol lahko legirano jeklo razžre!
Upoštevajte napotke izdelovalca barvil.

Perila **ne** barvajete v pralnem stroju!

Namakanje

1. Vključite stroj.
2. Izberite program **Bombaž 20 °C**.
3. V prekat **II** po navodilih proizvajalca napolnite namakalno/pralno sredstvo.
4. Pritisnite tipko .
5. Po približno 10 minutah pritisnite tipko  za ustavitev programa.
6. Po preteku zelenega časa namakanja znova pritisnite tipko , če želite program nadaljevati, ali pa program spremenite.

Opombe

- Vstavite perilo enakih barv.
- Potrebno ni nobeno dodatno pralno sredstvo, sredstvo za namakanje bo uporabljeno tudi za pranje.



Pralno sredstvo

Pravilna izbira pralnega sredstva

Za pravilno izbiro pralnega sredstva, temperature in obdelave perila je bistven našitek za vzdrževanje. → tudi www.sartex.ch

Na spletni strani www.cleanright.eu najdete tudi mnogo nadaljnjih uporabnih informacij o pralnih, negovalnih in čistilnih sredstvih za osebno uporabo.

- **Univerzalno pralno sredstvo z optičnimi posvetlitvami**
Primerno za perilo iz lana ali bombaža, ki ga je mogoče kuhati
Program: Bombaž / mrzlo - maks. 90 °C
- **Pralno sredstvo za barvano perilo brez belila in optičnih posvetlitev**
Primerno za barvano perilo iz lana ali bombaža
Program: Bombaž / mrzlo - maks. 60 °C
- **Pralno sredstvo za barvano/občutljivo perilo brez optičnih posvetlitev**
primerno za barvano perilo iz lahko negovanih vlaken, sintetično
Program: Preprosta nega / mrzlo - maks. 60 °C
- **Pralno sredstvo za občutljivo perilo**
Primerno za občutljivo in fino tkanino, svila ali viskazo
Program: Občutljivo perilo/svila / mrzlo - maks. 40 °C
- **Pralno sredstvo za volno**
primerno za volno
Program: Volna / mrzlo - maks. 40 °C

Privarčevanje energije in pralnega sredstva

Pri lažje ali normalno onesnaženih tkaninah lahko privarčujete energijo (z znižanjem pralne temperature) in pralna sredstva.

Varčevanje	Umazanija/navodilo
<p>Nižja temperatura in manjša količina pralnega sredstva glede na dozirno priporočilo</p>  <p>Temperatura glede na negovalno etiketo in večja količina pralnega sredstva po priporočenem doziranju/močno umazano</p>	<p>manj umazano Ni opaziti onesnaženja in madežev. Oblečila so prevzela telesni vonj, npr.:</p> <ul style="list-style-type: none"> ■ lahka poletna/športna oblečila (nošena le nekaj ur) ■ majice, srajce, bluže (nošene največ 1 dan) ■ posteljnina in brisače za goste (uporabljeno 1 dan)
	<p>normalno umazano Vidna umazanija/ali vidnih je nekaj manjših madežev, npr.:</p> <ul style="list-style-type: none"> ■ majice, srajce, bluže (prepoteno, nošeno večkrat) ■ brisače, posteljnina (uporabljeno do 1 tedna)
	<p>zelo umazano Onesnaženje in/ali madeži so razločno vidni, npr. z. B. brisače za posodo, otroško perilo, poklicna oblečila</p>

Opomba: Pri doziranju pralnih, negovanih, pomožnih in čistilnih sredstev se nujno držite priporočil proizvajalcev teh sredstev in navodil.
→ *Stran 27*

P+ Prednastavitve programa

Prednastavitve programa so po izbiri programa prikazane na zaslonu.

Prednastavljene vrednosti lahko spreminjate.

V ta namen tolikokrat pritisnite ustrezno tipko, da se na zaslonu prikaže zelena nastavitvena vrednost.

Opomba: Če dalj časa držite tipko, nastavitvene vrednosti avtomatsko tečejo do končne vrednosti. Nato še enkrat pritisnite tipko in znova lahko spremenite nastavljene vrednosti.

Pregled vseh možnih nastavitvev programov najdete na dodatku k navodilu za postavitvev in uporabo.

Temperatura

(°C, Temp. °C)

Tipka odvisno od modela

Pred in med potekom programa lahko v odvisnosti od napredovanja programa spreminjate nastavljeno temperaturo.

Maksimalno nastavljiva temperatura je odvisna od izbranega programa.

Hitrost ožemanja

(⊙, rpm ⊙)

Pred in med potekom programa lahko v odvisnosti od napredka programa spremenite število vrtljajev za ožemanje (v vrt/min; vrtljaji na minuto).

Nastavitev 0: brez končnega ožemanja, le voda se izčrpa. Perilo ostane v bobnu mokro, primerno npr. za perilo, ki ga ni dovoljeno ožemati.

Nastavitev - - - -: ustavitev izpiranja = brez končnega ožemanja, perilo ostane po zadnjem izpiranju v vodi.

Ustavitve izpiranja lahko izberete za preprečevanje mečkanja, če ob koncu programa perila ne boste takoj vzeli iz pralnega stroja.

Za nadaljevanje/končanje programa
→ *Stran 29*


Maksimalno nastavljivo število vrtljajev je odvisno od izbranega programa in modela.

Konec čez

(🕒, Finished in 🕒)

Pred zagonom programa lahko izberete čas končanja programa (konec čez) v korakih po eno uro (h = ura), do največ 24 h.

V ta namen:

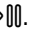
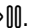
1. Izberite program.
Prikazan je čas trajanja programa za izbrani program, npr. **2:30** (ure:minute).
2. Tipko **Konec čez** pritisnite tolikokrat, da se prikaže želeno število ur.
3. Pritisnite tipko .
Program se zažene.
V prikazovalnem polju je prikazano izbrano število ur, npr. **8h**, ki se odšteva, dokler se ne začne program pranja. Nato je prikazano trajanje programa.

Opomba: Čas trajanja programa se med potekom programa avtomatsko spreminja.

Na trajanje programa lahko vplivajo določeni faktorji, npr.:

- nastavitve programa,
- količina pralnega praška (morebiti dodatno izpiranje zaradi tvorbe pene),
- količina perila/vrsta tkanin (različna vpojnost vode),
- preskakovanje bobna (npr. zaradi rjuh) se izravnava z večkratnim zagonom ožemanja,
- nihanja omrežne napetosti,
- tlak vode (hitrost dotoka).

Po zagonu programa lahko na sledeč način spremenite izbrano število ur:

1. Pritisnite tipko .
2. S tipko **Konec čez** spremenite število ur.
3. Pritisnite tipko .

Po zagonu programa lahko po potrebi dodate perilo ali pa ga vzamete iz stroja. → *Stran 29*

Dodatne programske nastavitve

Pregled vseh možnih dodatnih nastavitvev najdete na dodatku k navodilu za postavitvev in uporabo.

Nastavitve se razlikujejo od modela do modela.

Speed Eco

( , Speed Eco Perfect)

Tipka z dvema možnostima nastavitvev za prilagajanje izbranega programa:

- **Speed**
Za pranje v krajšem času s primerljivim pralnim učinkom a z večjo porabo energije k izbranemu programu brez nastavitve Speed Eco .
- **Opomba:** Ne presegajte maksimalne količine perila.
- **Eco**
Energijsko optimirano pranje z znižanjem temperature ob primerljivem učinku pranja za izbrani program brez nastavitve Speed Eco .

V ta namen pritisnite tipko. Najprej imate ponujeno nastavitvev **Speed** . Če tipko znova pritisnete, se aktivira nastavitvev **Eco** . Ko je nastavitvev

sl Upravljanje stroja

aktivirana, na zaslonu sveti ustrezen simbol.

Če tipko znova pritisnete, ni več aktivirana nobena nastavev.

Za enosta.likanje

(☞, Easy-iron ☞)

Tipka odvisno od modela

Zmanjša mečkanje s posebnim postopkom ožemanja in nato z rahljanjem ter zmanjšanim številom obratov ožemanja.

Opomba: Preostala vlažnost perila je povišana.

Voda&izpiranje+

(☞, Water Plus ☞, Extra ☞)

Tipka odvisno od modela

Višji nivo vode in dodatno izpiranje pri posebej občutljivi koži in/ali na območjih z zelo mehko vodo.

Predpranje

(☞, Prewash ☞)

Tipka odvisno od modela

Za zelo umazano perilo.

Opomba: Pralno sredstvo razdelite v prekata I in II.



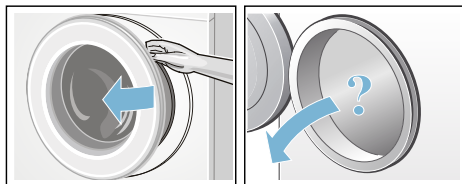
Upravljanje stroja

Priprava pralnega stroja

Opomba: Pralni stroj **je treba strokovno namestiti in priključiti**
→ *Stran 12*

1. Vtaknite omrežni vtič v vtičnico.
2. Odprite pipo.

3. Odprite vrata.
4. Preverite, ali je boben popolnoma prazen. Po potrebi ga izpraznite.



Izbira programa/vklop stroja

Opomba: Če ste aktivirali varovalo za otroke, ga morate pred nastavljanjem programa izključiti.

S programskim stikalom izberite želeni program. Stikalo lahko obračate v obe smeri.

Aparat je vklopljen.

Na prikazovalniku se prikažejo **prednastavitve programa** za izbrani program:

- temperatura*,
- trajanje programa izmenično z maksimalno količino perila in
- napotek za porabo energije*.

* glede na model

Sprememba prednastavitev programa

Prednastavitve lahko uporabite za ta pralni ciklus ali pa jih spremenite.

V ta namen tolikokrat pritisnite ustrezno tipko, da se prikaže zelena nastavev.

Nastavitve so aktivne brez potrditve.

Po izklopu pralnega stroja se izbrišejo.

Prednastavitve programa → *Stran 24*

Izbira dodatnih programskih nastavitev

Z izbiro dodatnih nastavitev lahko še bolj prilagodite postopek pranja vaši količini perila.

Nastavitve lahko dodate oz. izklopite v odvisnosti od napredka programa.

Prikazovalne lučke tipk svetijo, ko je nastavev aktivna.

Nastavitve se po izklopu pralnega stroja izbrišejo.

Dodatne nastavitve programov
→ *Stran 25*

Nalaganje perila v boben

Opozorilo **Smrtna nevarnost!**

Perilo, obdelano s čistilnimi sredstvi, ki vsebujejo razredčila, npr. odstranjevalci madežev/pralni bencin, lahko po vložitvi v stroj povzroči eksplozijo.

Zato kose perila pred vlaganjem v stroj temeljito ročno izperite.

Opombe

- Pomešajte velike in majhne kose perila. Kosi perila različnih velikosti se pri ožemanju bolje razporedijo. Posamezni kosi perila lahko povzročijo neuravnoteženost.
 - Upoštevajte navedeno maksimalno količino perila. Prevelika količina perila poslabša učinek pranja in spodbuja mečkanje.
1. Razporejene kose perila razgrnjene vložite v boben.
 2. Pazite, da med vrati in gumijastim tesnilom ni priprt noben kos perila, in zaprite vrata.



Polnjenje in doziranje pralnega in negovalnega sredstva

Pozor!

Okvare na aparatu

Če pridejo pralna sredstva in sredstva za predhodno obdelavo perila (npr. sredstvo proti madežem, razpršila pred pranjem itd.) v stik s površino aparata, jo lahko poškodujejo.

Sredstva ne smejo priti v stik s površino pralnega stroja. Po potrebi ostanke pršila in druge ostanke/kapljice takoj obrišite z vlažno krpo.

Odmerjanje

Pri odmerjanju pralnih in negovalnih sredstev upoštevajte:

- trdoto vode; pozanimajte se pri podjetju za oskrbo z vodo
- navodila proizvajalca na embalaži
- količino perila
- umazanost → *Stran 24*

Polnjenje

Opozorilo **Draženje oči/kože!**

Če med delovanjem aparata odprete predal za pralno sredstvo, lahko pralno ali negovalno sredstvo začne brizgati iz predala.

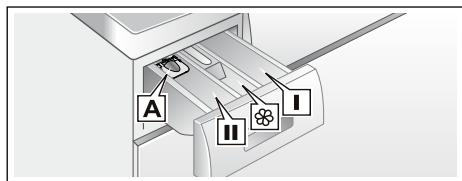
Previdno odprite predal.

V primeru stika s pralnim/negovalnim sredstvom temeljito izperite oči oz. kožo.

Ob nenamernem zaužitju takoj poiščite zdravniško pomoč.

Opomba: Gosta sredstva za mehčanje in izpiranje razredčite z vodo, da preprečite zamašitve.

Ustrezne prekate napolnite s pralnim in negovalnim sredstvom:



Pripomoček za doziranje* **A** za tekoča pralna sredstva

Prekat **II** Pralno sredstvo za glavno pranje, sredstvo za mehčanje vode, belilo, odstranjevalec madežev

Prekat  Mehčalec, tekoči škrob; ne prekoračite **maks.**

Prekat **I** pralno sredstvo za predpranje

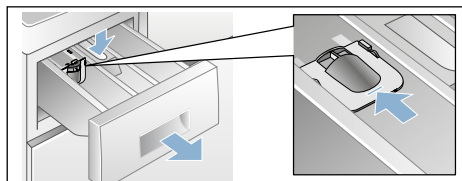
1. Predal za pralno sredstvo izvlecite do prislona.
2. Napolnite ga s pralnim in/ali negovalnim sredstvom.
3. Zaprite predal za pralno sredstvo.

Pripomoček za doziranje* za tekoče pralno sredstvo

* glede na model

Namestite pripomoček za doziranje za tekoče pralno sredstvo:

1. Izvlecite predal za pralno sredstvo, nastavek potisnite navzdol in popolnoma izvzemite predal.
2. Pripomoček za doziranje potisnite naprej in ga pritisnite navzdol, da zaskoči.
3. Predal ponovno vstavite.




Opomba: Pripomočka za doziranje ne uporabljajte pri pralnih sredstvih v gelu

in pralnem prašku ter pri programih s predpranjem oz. z izbrano funkcijo Končano čez.

Pri modelih brez pripomočka za doziranje napolnite tekoče pralno sredstvo v ustrezno posodico za doziranje ter jo položite v boben.


Zagon programa

Pritisnite tipko . Kontrolna lučka zasveti in program se zažene.

Na prikazovalniku je med potekom programa prikazan čas „Konec čez“ oz. po začetku pralnega programa trajanje programa ter simboli za napredovanje programa.

Prikazovalnik → *Stran 21*

Opomba: Zaznavanje pene

Če na prikazovalniku dodatno sveti tudi simbol , je pralni stroj med potekom programa zaznal prekomerno penjenje, zato bo samodejno zagnal dodatne postopke izpiranja za odstranitev pene. Pri naslednjem pranju z enako količino perila uporabite manj pralnega sredstva.

Če želite izbrani program zavarovati pred nenamernimi spremembami nastavitev, uporabite varovalo za otroke, kot je opisano v nadaljevanju.

Varnost.zaklepanje

(∞ 3 sec.)

Pralni stroj lahko zavarujete pred nenamerno spremembo nastavljenih funkcij. V ta namen po zagonu programa vklopite varovalo za otroke.

Za **aktiviranje/deaktiviranje** za pribl. 3 sekunde hkrati pritisnite tipki **Hitrost ožemanja** in **Konec čez**. Na zaslonu se prikaže simbol ∞.

- ∞ sveti: varovalo za otroke je aktivirano.

- ☞ utripa: varovalo za otroke je aktivirano in programsko stikalo je bilo premaknjeno. Za deaktiviranje varovala za otroke programsko stikalo obrnite nazaj na izhodiščni program. Simbol znova sveti.

Opomba: Da preprečite prekinitev programa, programskega stikala pri tem ne smete obrniti prek izklopnega položaja.

Opomba: Varovalo za otroke ostane aktivirano tudi po izklopu aparata. Deaktivirati ga morate vedno, ko želite zagnati nov program.

Dodatno nalaganje perila

Po zagonu programa lahko po potrebi dodate perilo ali pa ga vzamete iz stroja.

V ta namen pritisnite tipko ▷00.

Kontrolna lučka tipke ▷00 utripa in aparat preveri, ali je mogoče dodati perilo.

Če na zaslonu:

- simbol ☹ ugasne, je mogoče dodati perilo.
- simbol ☺ sveti, dodajanje perila ni mogoče.

Za nadaljevanje programa pritisnite tipko ▷00. Program se samodejno nadaljuje.

Opombe

- Ko dodajate perilo, vrat ne puščajte predolgo odprtih, ker bi voda lahko odtekla iz perila in iz aparata.
- Pri visoki ravni vode, visoki temperaturi ali vrtečem se bobnu ostanejo vrata iz varnostnih razlogov zaklenjena in dodajanje perila ni mogoče.

Sprememba programa

1. Pritisnite tipko ▷00.
2. Izberite drug program.
3. Pritisnite tipko ▷00. Novi program se začne od začetka.

Prekinitev programa

Programi z višjo temperaturo:

1. Pritisnite tipko ▷00.
2. Hlajenje perila: izberite **Izpiranje**.
3. Pritisnite tipko ▷00.

Pri programih z nižjo temperaturo:

1. Pritisnite tipko ▷00.
2. Izberite **Ožemanje/Črpanje**.
3. Pritisnite tipko ▷00.

Konec programa pri zaustavitvi izpiranja

Na zaslonu se prikaže - - - - ☹ in prikazovalna lučka tipke ▷00 utripa.

Program znova sprožite tako:

- da pritisnete tipko ▷00 ali
- da izberete število vrtljajev za ožemanje oz. programsko stikalo postavite na **Ožemanje/Črpanje** in nato pritisnite tipko ▷00.

Konec programa

Na zaslonu se prikaže **End** in prikazovalna lučka tipke ▷00 ugasne.

Odstranjevanje perila/ izključitev stroja

1. Odprite vrata in vzemite perilo iz stroja.
2. Programsko stikalo pomaknite v položaj **Aus** (Off) (izklop). Aparat je izklopljen.
3. Zaprite pipo.

Opomba: Pri modelih s funkcijo Aqua-Stop to ni potrebno.

Opombe

- Preverite, da v bobnu niste pozabili nobenega kosa perila. Ta se lahko pri naslednjem pranju skrči ali pa nekoliko drugače obarva.
- Iz bobna in gumijastega tesnila odstranite morebitne tujke - nevarnost rjavenja.
- Gumijasto tesnilo obrišite do suhega.



Opombe

- Vrata in predal za pralno sredstvo pustite odprta, da se lahko preostala voda posuši.
- Vedno počakajte na konec programa, ker je sicer aparat lahko še zaklenjen. Nato vklopite aparat in počakajte, da se vrata odklenejo.
- Ko prikazovalnik ob koncu programa ugasne, je aktiven varčevalni način. Za aktiviranje pritisnite poljubno tipko.

Senzorika

Količinska avtomatika

Glede na vrsto tkanine in količino naložitve prilagodi količinska avtomatika porabo vode v vsakem programu optimalno.

Sistem za nadzor neuravnoteženosti

Samodejni sistem za nadzor neuravnoteženosti prepozna

nesorazmerno porazdelitev perila in z večkratnim zagonom centrifuge poizkuša doseči čim boljšo porazdelitev perila.

Zaradi varnostnih razlogov se pri zelo neuravnoteženi porazdelitvi število vrtljajev pri ožemanju zmanjša ali pa perilo sploh ne bo ožeto.

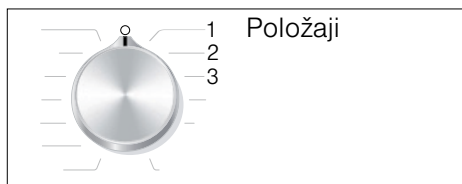
Opomba: V boben naložite manjše in večje kose perila. → *Stran 36*

Nastavitev signalov


Naslednje nastavitve lahko spremenite:

- glasnost opozorilnih signalov (npr. ob koncu programa) in/ali
- glasnost signalnih tipk.

Za spreminjanje nastavitve morate najprej aktivirati nastavitveni način.



Aktiviranje nastavitvenega načina

1. Izberite program **Bombaž** na poziciji 1. Pralni stroj je vklopljen.
2. Pritisnite tipko  in hkrati obrnite programsko stikalo v desno na položaj 2. Spustite tipko.

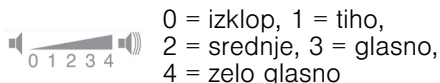
Nastavitveni način je aktiviran, na zaslonu je prikazana predhodno nastavljena glasnost opozorilnih signalov (npr. ob koncu programa).

Spreminjanje glasnosti

S tipko **Konec čez** spremenite položaje na programskem stikalu:

- 2: glasnost opozorilnih signalov in/ali na

- 3: glasnost signalov tipk.



Konec nastavitvenega načina

Zdaj lahko postopek končate in programsko stikalo obrnete na **izklop** (Off). Nastavitve so shranjene.



Čiščenje in vzdrževanje



Opozorilo

Smrtna nevarnost!

Pri dotiku delov, ki so pod napetostjo, obstaja nevarnost električnega udara. Izključite stroj in izvlecite električni vtič.



Opozorilo

Nevarnost zastrupitve!

Zaradi čistilnih sredstev, ki vsebujejo topila, npr. čistilni bencin, lahko nastanejo strupeni hlapi. Ne uporabljajte nikakršnih čistilnih sredstev z vsebovanjem topil.

Pozor!

Okvare na stroju

Zaradi čistilnih sredstev, ki vsebujejo topila, npr. pralni bencin, lahko pride do poškodb sestavnih delov stroja. Ne uporabljajte nikakršnih čistilnih sredstev z vsebovanjem topil.

Tako boste preprečili tvorjenje biofilma in smradu:

Opombe

- Poskrbite za dobro prezračevanje prostora postavitve pralnega stroja.
- Polnilno odprtino in prekat pustite nekoliko odprta, če se stroj ne uporablja.

- Občasno perite s programom **Bombaž 60 °C** z uporabo univerzalnega pralnega praška.

Ohišje stroja/upravljalni pult

- Očistite ohišje in upravljalni pult z mehko vlažno krpo.
- Nemudoma odstranite ostanke čistilnega sredstva.
- Čiščenje stroja z vodnim curkom je prepovedano.

Pralni boben

Uporabljajte čistilna sredstva brez klora, ne uporabljajte jeklene volne.

V primeru nastajanja neprijetnih vonjav v pralnem stroju oz. za čiščenje bobna v odvisnosti od modela zaženite program

Čiščenje bobna 90 °C

ali **Bombaž 90 °C** brez perila. V ta namen uporabite univerzalni pralni prašek.

Odstranjevanje vodnega kamna

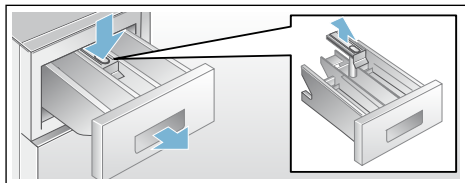
Pri pravilnem doziranju pralnih sredstev odstranjevanje vodnega kamna ni potrebno. V nasprotnem primeru postopajte po navodilih proizvajalca sredstva za razapnenčenje. Primerna sredstva za odstranjevanje vodnega kamna lahko naročite prek naše spletne strani ali servisne službe.

Predal za pralno sredstvo in ohišje

Če so prisotni ostanki pralnih in mehčalnih sredstev:

1. Izvlecite predal. Pritisnite na zapah in predal popolnoma izvlecite.

2. Zapah snemite iz prekata: s prstom pritisnite na vstavek od spodaj navzgor.



3. Prekat in vstavek operite z vodo in ščetko in ju posušite. Očistite tudi notranjost ohišja.
4. Vstavek ponovno vstavite in ga zapnite (cilinder nataknete na vodilni zatič).
5. Predal za pralno sredstvo vstavite v odprtino.

Opomba: Predal naj ostane odprt, tako da lahko ostanek vode od čiščenja izhlapi.

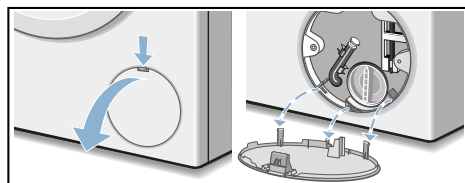
Črpalka za lug je zamašena.

Opozorilo **Nevarnost oparin!**

Pralna raztopina je pri pranju z visokimi temperaturami zelo vroča. Če se dotaknete pralne raztopine, se lahko oparite.

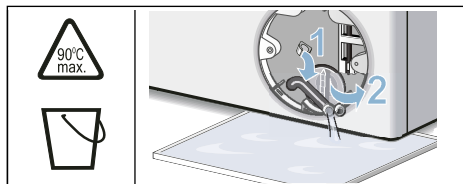
Počakajte, da se pralna raztopina ohladi.

1. Zaprite vodno pipo, da voda ne more več dotekati in da je ni treba izčrpati s črpalko za pralni lug.
2. Izklopite aparat. Izvlecite električni vtič.
3. Odprite servisni pokrov in ga snemite.

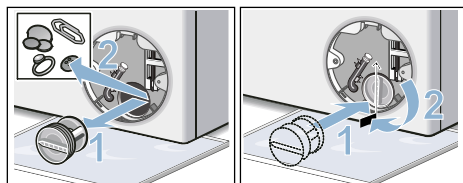


4. Z nosilca snemite praznilno gibko cev.

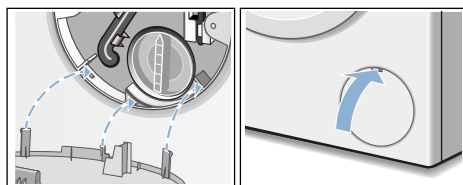
Snemite pokrovček in pralni lug izpustite v primerno posodo. Namestite pokrovček in praznilno gibko cev obesite na nosilec.



5. Pokrov črpalke previdno odvijte, izteče lahko preostala voda. Očistite notranjost, navoje pokrova črpalke in ohišje črpalke. Rotor črpalke za pralno raztopino se mora prosto vrteti. Znova namestite pokrov črpalke in ga privijte. Ročaj mora stati pokonci.



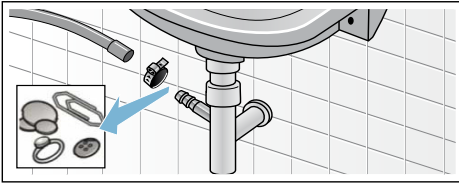
6. Namestite, zataknete in zaprite servisni pokrov.



Opomba: Da ob naslednjem pranju pralno sredstvo neuporabljeno ne odteče v odtok, v prekat II nalijte 2 litra vode in zaženite program za ožemanje.

Odtočna cev na sifonu je zamašena

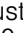
1. Napravo izključite. Izvlecite priključni vtič.
2. Odstranite cev s priključka. Previdno snemite cev za odvodno vodo, preostanek vode lahko odteče.
3. Odvodno cev in očistite priključek sifona.

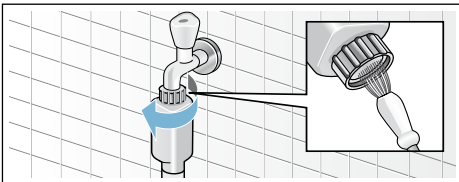


4. Odtočno cev ponovno nataknite in priključno mesto zavarujte s cevno objemko.

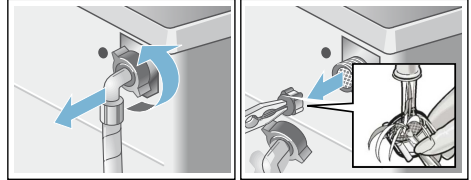
Sito v dovodu vode je zamašeno

V ta namen najprej znižajte vodni tlak v dovodni gibki cevi:

1. zaprite vodno pipo.
2. Izberite poljuben program (razen izpiranja/ožemanja/izčrpanja vode).
3. Pritisnite tipko . Pustite, da program teče pribl. 40 sekund.
4. Programsko stikalo obrnite na **izklop** (Off). Izvlecite omrežni vtič.
5. Očistite sito na vodni pipi: snemite gibko cev z vodne pipe. Sito očistite z majhno krtačo.



6. Pri modelih Standard in Aqua-Secure očistite na hrbtni strani stroja: snemite gibko cev s hrbtne strani stroja, s kleščami izvlecite sito in ga očistite.



7. Priključite gibko cev in preverite, ali je tesna.

Kaj storiti ob motnjah?

Sprostitev v sili

npr. pri izpadu električnega toka

Program se nadaljuje, ko je napajanje ponovno vzpostavljeno.

Če želite perilo kljub temu odstraniti, lahko vrata odprete po naslednji navodilih:

Opozorilo

Nevarnost oparin!

Pri pranju z visokimi temperaturami se lahko oparite, če se dotaknete vroče pralne raztopine in perila. Počakajte, da se ohladi.

Opozorilo

Nevarnost telesnih poškodb!

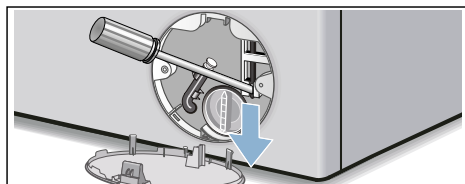
Pri seganju v vrteči se pralni boben si lahko poškodujete roke. Ne segajte z roko v vrteči se boben. Počakajte toliko časa, da se boben neha vrteti.

Pozor!




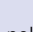



Škoda zaradi vode

Razlitje vode lahko povzroči škodo. Če skozi steklo vidite vodo, vrat ne odpirajte.





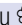
1. Izklopite aparat. Izvlecite električni vtič.
2. Izpustite pralno raztopino.
3. Z orodjem povlecite zapah za odpiranje v sili navzdol in ga izpustite.
Nato lahko odprete vrata.



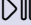



Opombe v prikazovalnem polju

Prikaz	Vzrok/ukrep
 sveti	<ul style="list-style-type: none"> ■ Temperatura je previsoka. Počakajte, da se temperatura zniža. ■ Nivo vode je previsok. Dodajanje perila ni mogoče. Po potrebi polnilno odprtino takoj zaprite. Za nadaljevanje programa pritisnite tipko .
 utripa	<ul style="list-style-type: none"> ■ Morda se je perilo zataknilo. Znova odprite in zaprite polnilna vrata ter pritisnite tipko . ■ Po potrebi dobro zaprite polnilna vrata oz. iz aparata vzemite nekaj kosov perila, nato pa znova dobro zaprite vrata. ■ Po potrebi aparat izklopite in ga znova vklopite; nastavite program in izvedite individualne nastavitve; zaženite program.
 sveti	<ul style="list-style-type: none"> ■ Popolnoma odprite pipo za hladno vodo. ■ Dovodna cev je preščipnjena, ukleščena. Popravite namestitev kabla. ■ Vodni tlak je prenizek. Očistite filter. → <i>Stran 33</i>
	Aktivirano je otroško varovalo; izklopite ga.
 sveti	Zaznane je preveč pene, vključena dodatna izpiranja. Pri naslednjem pralnem ciklu za enako količino perila uporabite manj pralnega sredstva. → <i>Stran 28</i>
: utripa čas "Konec čez"	Omrežna napetost je prenizka.
. utripa čas "Konec čez"	Prenizka napetost med programom pranja. Program se podaljša.
E:18	<ul style="list-style-type: none"> ■ Črpalka za pralno raztopino je zamašena. Očistite črpalko za pralno raztopino. → <i>Stran 32</i> ■ Odtočna cev/odtok je zamašen. Očistite odtočno cev na sifonu. → <i>Stran 33</i>
E:23	Voda v talnem zbiralniku, aparat ne tesni. Zaprite pipo. Pokličite servisno službo!
E:32	izmenično utripa ob koncu programa s prikazom Konec . To ni napaka – sistem za kontrolo uravnoteženosti je prekinil ožemanje zaradi neenakomerne porazdelitve perila. V bobnu porazdelite majhne in velike kose perila. Po potrebi ponovno zaženite ožemanje.
E:93 (pri modelih s priključkom za toplo in hladno vodo)	<p>Tlak tople vode je prenizek:</p> <ul style="list-style-type: none"> ■ Vodno pipo za toplo vodo popolnoma odprite. ■ Dovodna cev za toplo vodo je upognjena/ukleščena. Popravite namestitev kabla. ■ Očistite filter. → <i>Stran 33</i> ■ Dovodna cev za toplo vodo ni priključena. Aparat se uporablja samo s hladno vodo. Prikaz se pojavi samo pri prvem pranju po namestitvi aparata brez priključka za toplo vodo.
drugi prikazi	Izključite aparat, počakajte 5 sekund in ga znova vključite. Če se znova prikaže isti prikaz, pokličite servisno službo. → <i>Stran 38</i>

Kaj storiti ob motnjah?

Motnje	Vzrok/pomoč
Voda izteka.	<ul style="list-style-type: none"> ■ Odtočno gibko cev pravilno pritrдите/zamenjajte. ■ Pritegnite vijačni spoj dovodne cevi.
Ni dovoda vode. Pralno sredstvo se ne izpira iz predala.	<ul style="list-style-type: none"> ■ Ali ste pritisnili tipko ? ■ Ali ste odprli vodno pipo? ■ Ali je morda zamašeno sito? Očistite sito. → <i>Stran 33</i> ■ Ali je dovodna cev prepognjena ali vkleščena?
Polnilne odprtine ni mogoče odpreti.	<ul style="list-style-type: none"> ■ Aktivna je varnostna funkcija. Ali je bil program prekinjen? → <i>Stran 29</i> ■ Je aktivirano  varovalo za otroke? Izklopite ga. → <i>Stran 28</i> ■ Ali je izbrano ---- (ustavitev izpiranja = brez končnega ožemanja)? → <i>Stran 29</i> ■ Ali je odpiranje možno le z zasilno odpahnitvijo? → <i>Stran 34</i>
Program ne zažene.	<ul style="list-style-type: none"> ■ Ali ste pritisnili tipko ? ■ Ali je izbrano Konec čez? ■ Je polnilna odprtina zaprta? ■ Je aktivirano  varovalo za otroke? Izklopite ga. → <i>Stran 28</i>
Po zagonu programa na kratko potresite/zavrtite boben.	To ni napaka – ob zagonu programa lahko pride do kratkega tresenja bobna, ki ga povzroči interni preizkus motorja.
Stroj ne črpa pralne raztopine.	<ul style="list-style-type: none"> ■ Ali je izbrano ---- (ustavitev izpiranja = brez končnega ožemanja)? → <i>Stran 29</i> ■ Očistite črpalko za pralno raztopino. → <i>Stran 32</i> ■ Očistite odtočno cev in/ali odtočno gibko cev.
V bobnu ni videti vode.	To ni napaka – nivo vode ne sega do vidnega območja.
Ožemanje ni dovolj učinkovito. Perilo je mokro/preveč vlažno.	<ul style="list-style-type: none"> ■ To ni napaka – sistem za kontrolo uravnoveženosti je prekinil ožemanje zaradi neenakomerne porazdelitve perila. ■ V bobnu porazdelite majhne in velike kose perila. ■ Ali ste izbrali zaščito pred mečkanjem (odvisno od modela)? ■ Ste izbrali premajhno število vrtljajev?
Večkratno kratko ožemanje.	To ni napaka – sistem za kontrolo uravnoveženosti odpravlja neuravnoveženost.
Program traja dlje kot običajno.	<ul style="list-style-type: none"> ■ To ni napaka – sistem za kontrolo uravnoveženosti odpravlja neuravnoveženost z večkratnim porazdeljevanjem perila. ■ To ni napaka – sistem za preprečevanje penjenja je aktiven – dodano bo dodatno izpiranje.
Trajanje programa se med pranjem spreminja.	To ni napaka – programa se optimira za vsak pralni cikel posebej. To lahko povzroči spreminjanje časa programa na zaslону.
V prekату  za negovalna sredstva ostaja voda.	<ul style="list-style-type: none"> ■ To ni napaka – učinek negovalnega sredstva ni zmanjšan. ■ Po potrebi očistite nastavek.

Motnje	Vzrok/pomoč
V pralnem stroju se pojavljajo neprijetne vonjave.	<p>Odvisno od modela izberite program Čiščenje bobna oder Bombaž 90 °C brez perila.</p> <p>V ta namen uporabite univerzalni pralni prašek ali pralno sredstvo z belilom.</p> <p>Opomba: Za preprečitev tvorbe pene uporabite le polovico količine, ki jo priporoča proizvajalec pralnega sredstva. Ne uporabljajte pralnih sredstev za volno ali občutljivo perilo.</p>
Na zaslonu sveti simbol  . Iz predala za pralno sredstvo morebiti uhaja pena.	<p>Ste uporabili preveč pralnega sredstva?</p> <p>Pomešajte eno jedilno žlico mehčalca s 1/2 litra vode in dodajte v prekat II (ne pri oblačilih za prosti čas, športnih tkaninah in oblačilih s polnilom iz perja!).</p> <p>Pri naslednjem pranju zmanjšajte količino pralnega sredstva.</p>
Močnejši hrup, tresljaji in premikanje stroja med ožemanjem.	<ul style="list-style-type: none"> ■ Ali je stroj izravnano? Izravnajte stroj. → <i>Stran 17</i> ■ Ali so noge stroja pritrjene? Fiksirajte noge stroja. → <i>Stran 17</i> ■ Ali ste odstranili transportna varovala? Odstranite transportna varovala. → <i>Stran 13</i>
Zaslon in kontrolne lučke med obratovanjem ne delujejo.	<ul style="list-style-type: none"> ■ Ali je prišlo do izpada električnega toka? ■ Se je sprožila varovalka? Vklonite/zamenjajte varovalko. ■ Če se napaka večkrat ponovi, pokličite servisno službo.
Ostanki pralnega sredstva na perilu.	<ul style="list-style-type: none"> ■ Pralna sredstva brez fosfatov občasno vsebujejo dodatke, ki v vodi niso topni. ■ Izberite Izpiranje ali pa perilo po pranju pokrtačite.
Med premorom na zaslonu sveti simbol  .	<ul style="list-style-type: none"> ■ Nivo vode je previsok. Dodajanje perila ni možno. Po potrebi polnilno odprtino takoj zaprite. ■ Pritisnite tipko  za nadaljevanje programa.
Med premorom na zaslonu ne sveti simbol  .	<p>Polnilna odprtina je odklenjena. V stroj lahko dodajate perilo.</p>
Če napake ne morete odpraviti sami (po izklopu in vnovičnem vklopu stroja), ali če je potrebno popravilo:	<ul style="list-style-type: none"> ■ stroj izklopite in izvlecite omrežni vtič iz vtičnice. ■ Zaprite pipo za vodo in pokličite servisno službo.



Servisna služba

Če motnje ne morete odpraviti sami, se prosimo obrnite na našo službo za stranke. → Stran

Zmeraj najdemo najboljše rešitve, tudi zato, da se izognemo nepotrebnih obiskov tehničnega osebja.

Prosimo, da servisni služni posredujete identifikacijsko številko izdelka (E-Nr.) in proizvodno številko naprave (FD).

E-Nr. _____	FD _____
-------------	----------

Št. E Identifikacijska št. izdelka
FD Proizvodna št. naprave

Te podatke najdete *glede na model: na notranji strani vrat*/na odprti loputi za vzdrževanje* in na hrbtini stroja.

Zaupajte pristojnosti proizvajalca.

Obrnite se na nas. S tem si zagotovite popravilo z originalnimi nadomestnimi deli in s šolanimi servisnimi tehniki.



Tehnični podatki

Dimenzije;

60 x 55 x 85 cm

(širina x globina x višina)

Teža:

66 - 73 kg*

Električni priključek:

Nazivna napetost: 220–240 V, 50 Hz

Nazivni tok: 10 A

Nazivna moč: 1900–2300 W

Vodni tlak:

100–1000 kPa (1–10 bar)

Poraba moči v izklopljenem stanju:

0,12 W

Poraba moči, ko aparat ni izklopljen:

0,58 W

* glede na model



Garancija Aquastop

samo za stroje s funkcijo Aquastop

Poleg garancijskih pravic iz kupoprodajne pogodbe, ki jih daje prodajalec, ter tovarniških garancijskih pravic za stroj, so vam na voljo tudi garancijska nadomestila v sledečih primerih:

1. Če okvara na našem sistemu Aquastop povzroči kakršno koli škodo, potem zasebnim uporabnikom to škodo nadomestimo.
2. Garancija velja za življenjsko dobo aparata.
3. Pogoj za uveljavljanje garancijskega zahtevka je, da je aparat z zaščito proti izlivu vode (Aquastop) nameščen in priključen strokovno ter v skladu z našimi navodili, ta pogoj vključuje tudi podaljšek za sistem Aquastop (originalni pribor). Garancije ne velja za poškodovane dovodne cevi ali armature ter priključek sistema Aqua-Stop na vodni pipi.
4. Naprav z vgrajenim sistemom Aquastop med delovanjem načeloma ni potrebno nadzorovati, oz. po delovanju dotoka vode ni treba zapreti. Priporočamo samo, da dovod vode zaprete pred dolgotrajnejšo odsotnostjo od doma, npr. pred večtedenskimi počitnicami.

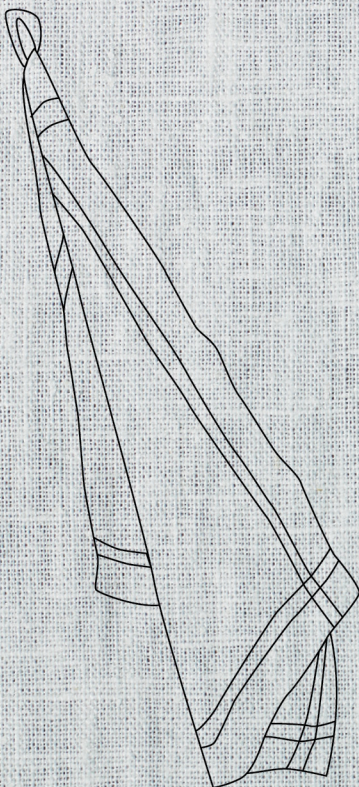
Naročilo za popravilo in svetovanje v primeru motenj

D 089 12 474 474

A 0810 550 544

CH 0848 840 040

Kontaktne podatke za vsako državo najdete na priloženem seznamu pooblaščenih servisov. Tam lahko tudi registrirate svoj aparat:



REGISTER YOUR PRODUCT
ONLINE NEFF-HOME.COM



Constructa NEFF Vertriebs-GmbH |
Carl-Wery-Straße 34 | 81739 Munich | Germany



9001447853
ST
9903