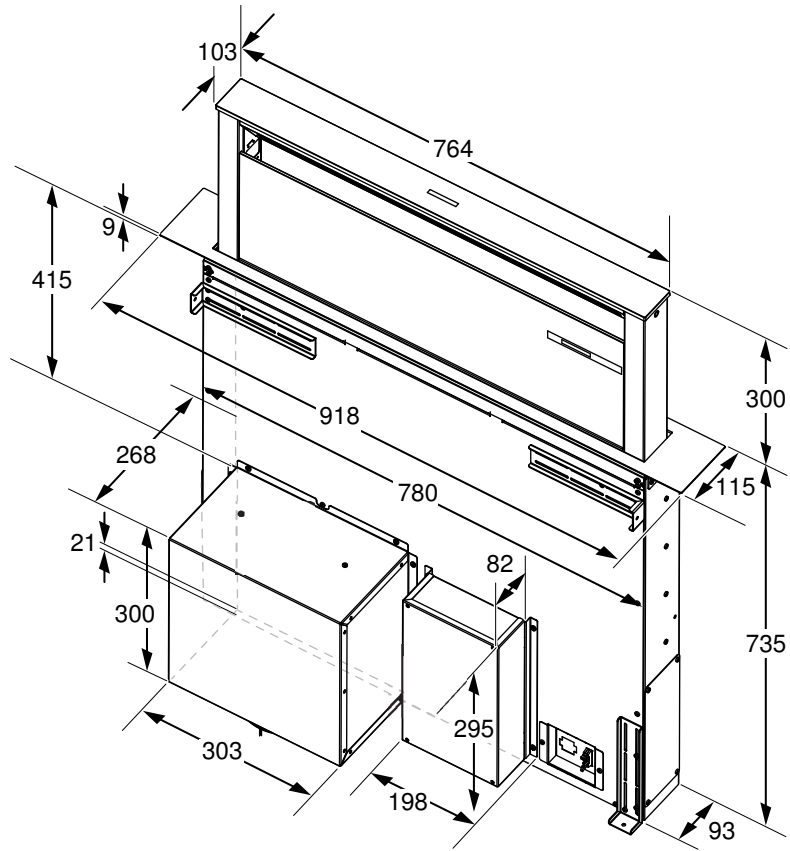


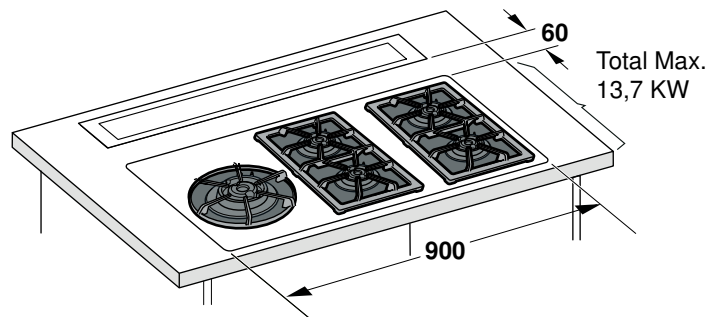
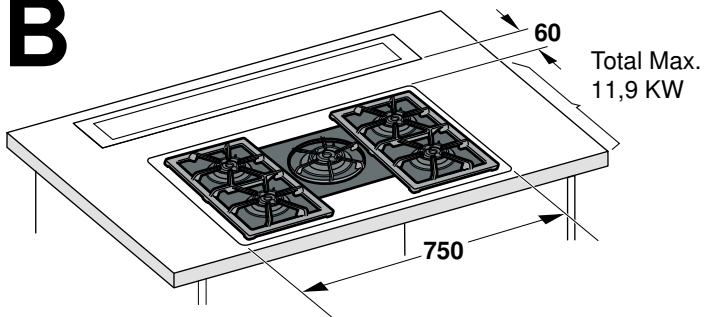
bg	Ръководство за монтаж
et	Paigaldusjuhend
lt	Montavimo instrukcija
lv	Montāžas instrukcija
ro	Instrucțiuni de montaj
sl	Navodila za montažo



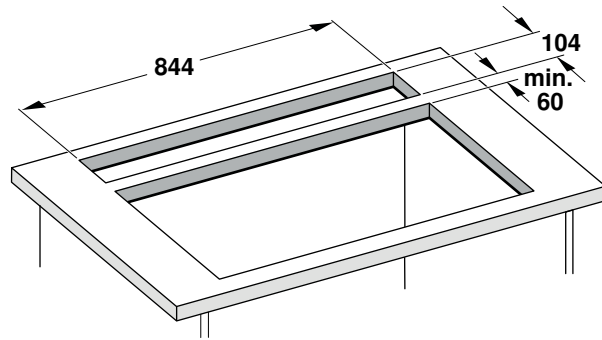
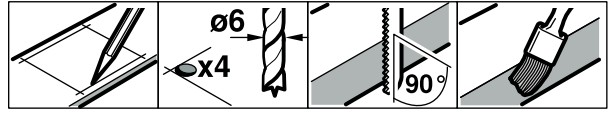
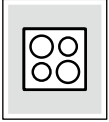
A



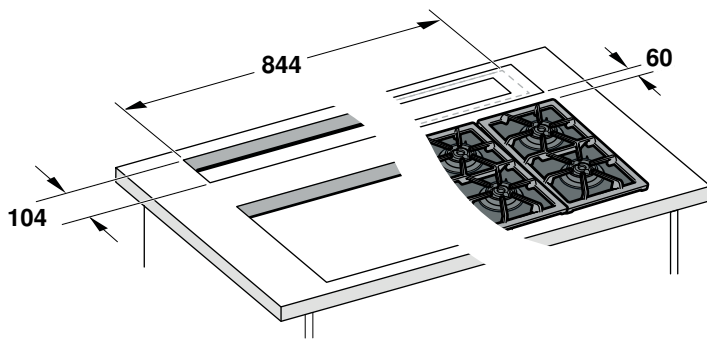
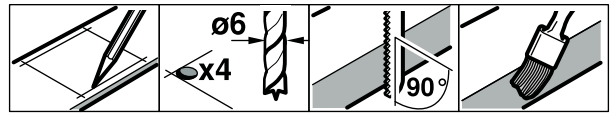
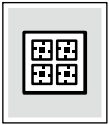
B



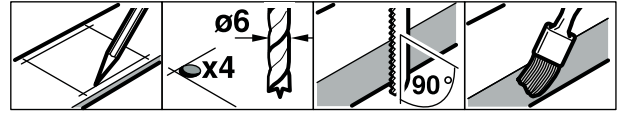
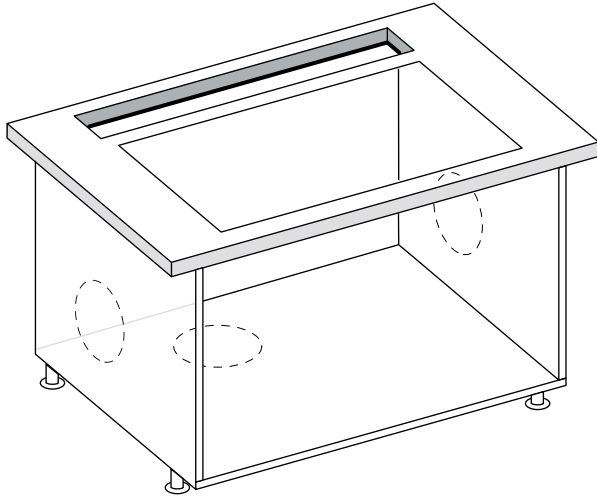
1a



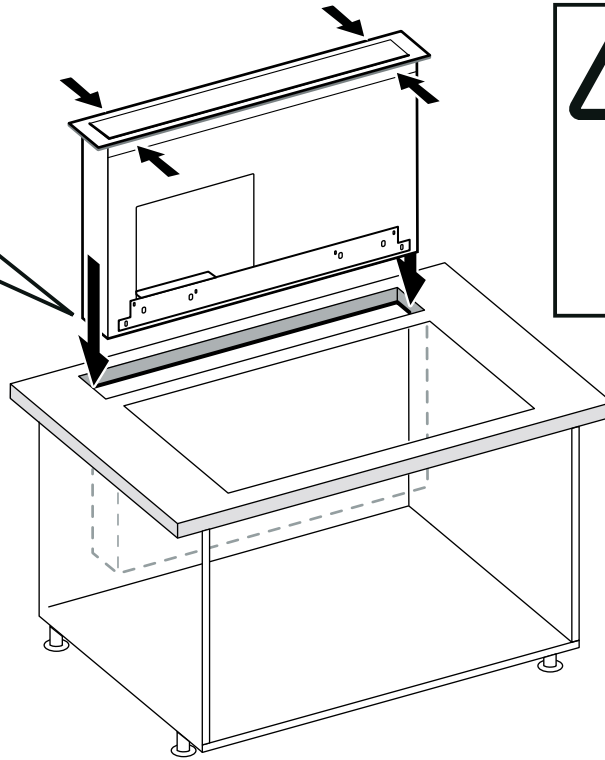
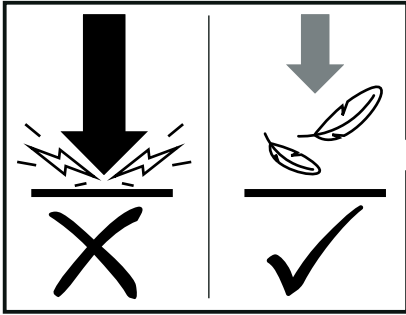
1b



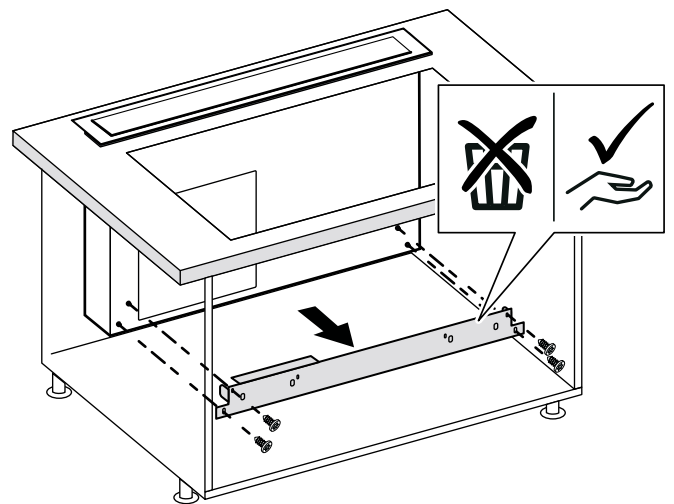
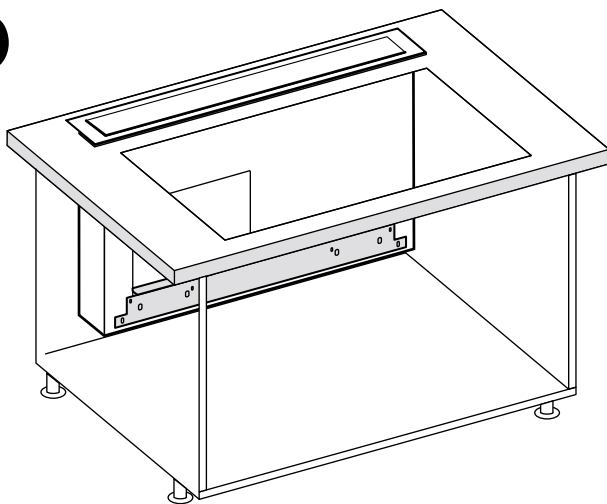
2



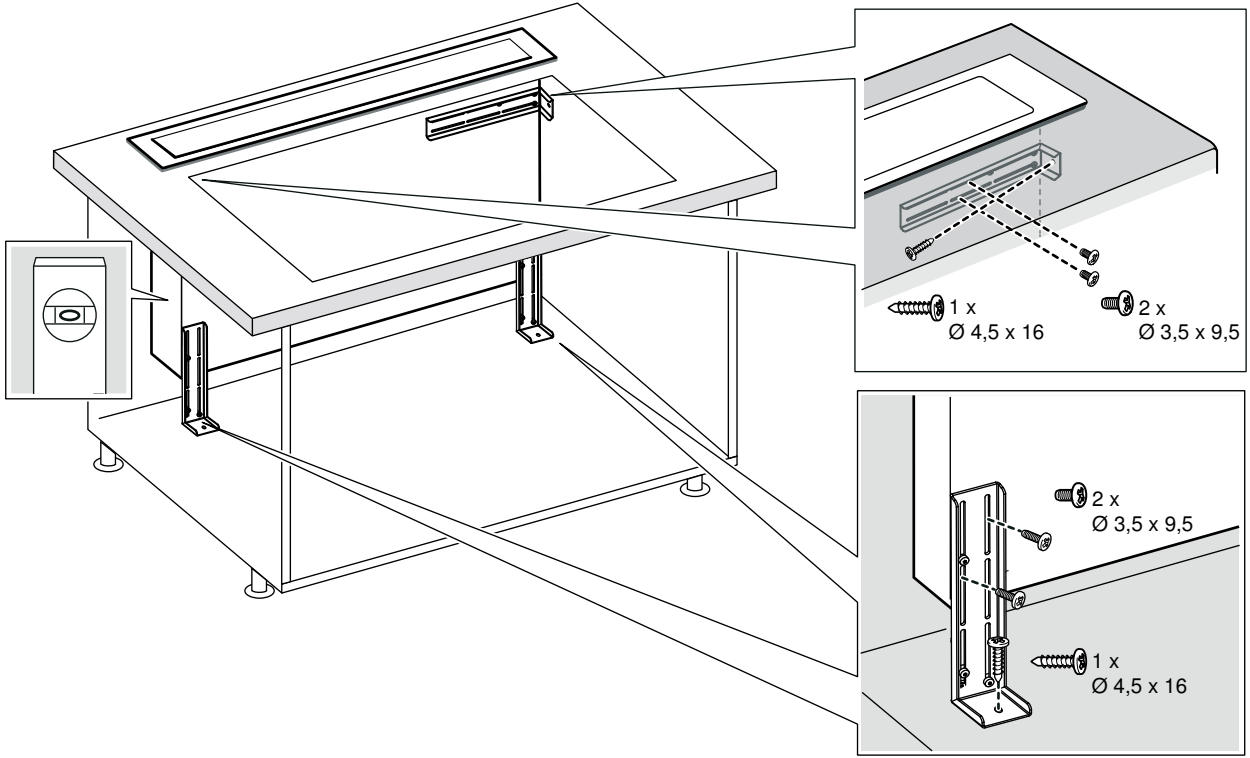
3a



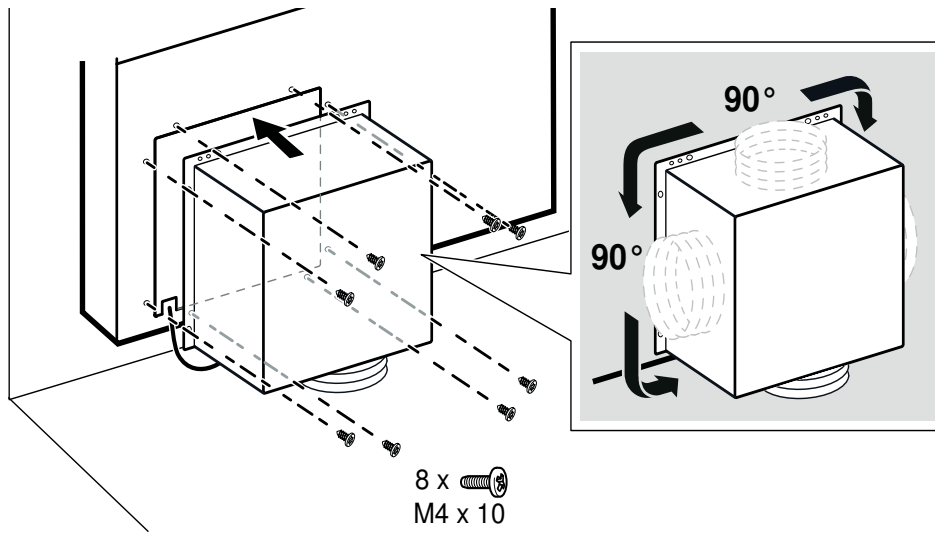
3b



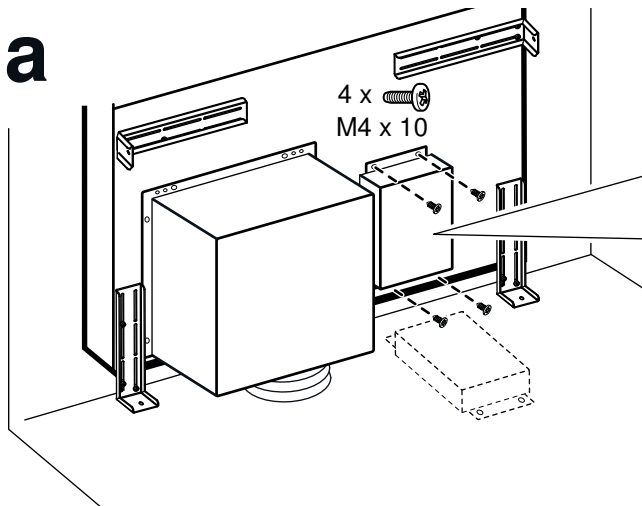
4



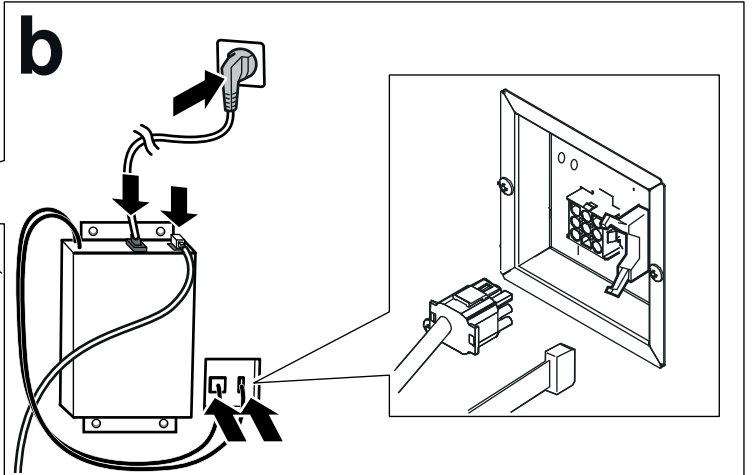
5



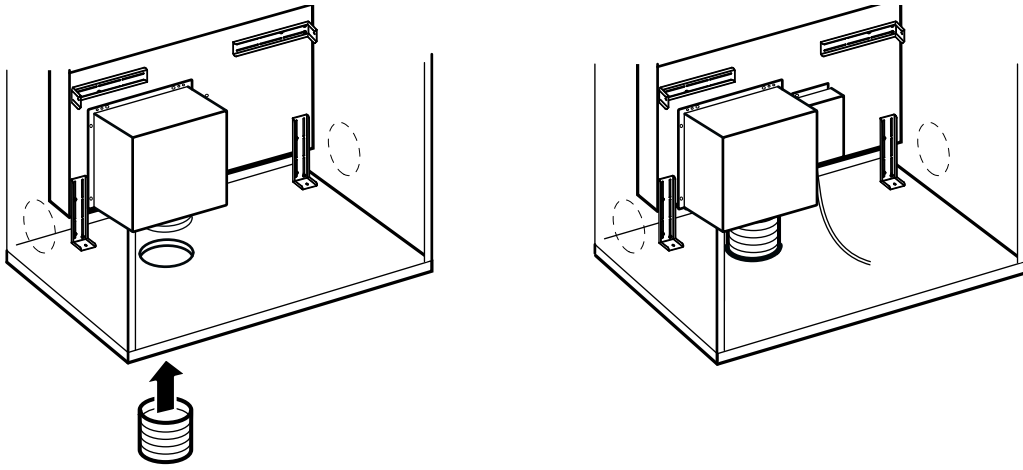
6 a



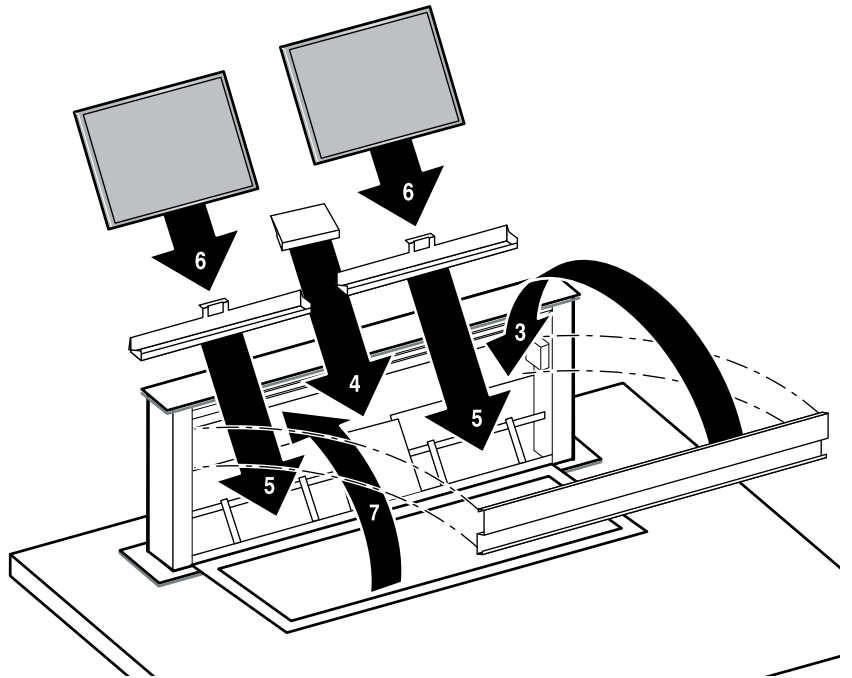
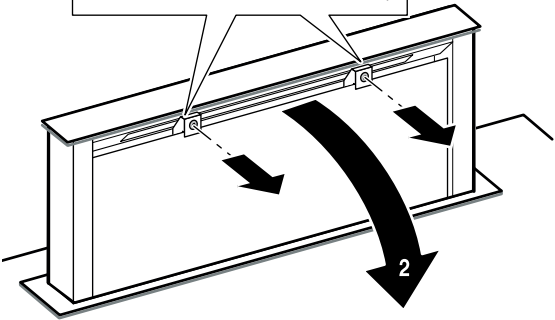
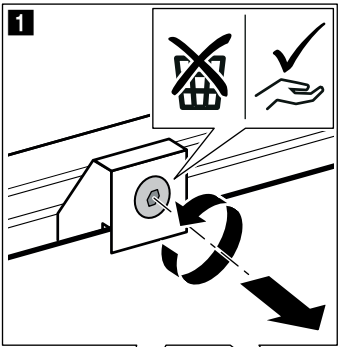
b



7



8



⚠ Важни указания за безопасност

Внимателно прочетете това ръководство. Само тогава можете да използвате уреда си безопасно и правилно. Ръководството за употреба и монтаж да се съхранява за по-късна употреба или за следващия собственик.

Само при качествено вграждане съгласно инструкцията за монтаж се гарантира сигурността при работа. Инсталацията е отговорен за безупречното функциониране на мястото на поставяне.

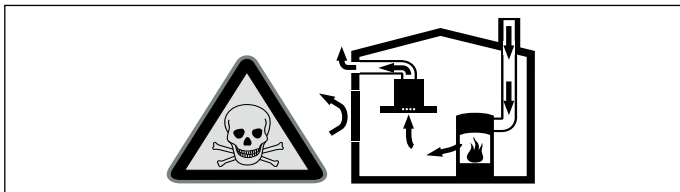
Ширината на абсорбатора трябва да отговаря най-малко на ширината на котлона.

За инсталацията трябва да се спазват актуално валидните строителни предписания и предписанията на локалните електро- и газоснабдителни дружества.

Опасност за живота!

Обратно всмуканите газове от изгарянето могат да доведат до отравяния.

Винаги осигурявайте достатъчно свеж въздух, ако уредът се използва в режим с отработен въздух едновременно със зависима от стайния въздух печка.



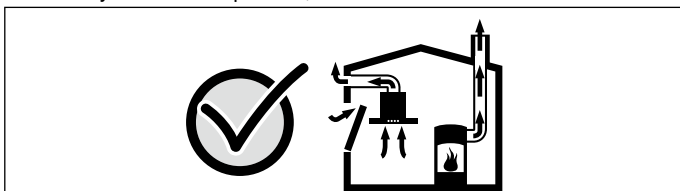
Зависимите от стайния въздух печки (напр. нагревателните уреди, работещи с газ, нафта, дърва или въглища, конвекторните нагреватели, калориферите) изтеглят въздух за изгаряне от мястото на поставяне и изкарват отработени газове през съоръжение за отработени газове (напр. димоотвод) на открито.

При включен абсорбатор се изкарва въздуха от кухнята и съседните помещения - ако няма достатъчен приток на въздух налягането се понижава. Опасните газове от комина или шахтата за вентилация се засмукват обратно в жилищните помещения.

■ Ето защо винаги трябва да има достатъчно свеж въздух.

■ Отворът в стената за свеж/отработен въздух не гарантира сам по себе си запазването на граничната стойност.

Безопасна работа е възможна само ако подналягането в отделението на огнището не превишава 4 Pa (0,04 mbar). Това може да се постигне, ако чрез незатварящи се отвори, напр. във вратите, прозорците, в комбинация със стенна кутия за подаван/отработван въздух или чрез други технически средства въздухът, който е нужен за изгарянето, може да постъпва.



Във всеки случай се консултирайте с компетентния коминочистач, който може да оцени общата тяга на въздуха и да ви предложи подходяща мярка за проветрение.

Ако абсорбаторът се използва изключително в режим на рециркулация, работата е възможна без ограничения.

Опасност за живота!

Обратно всмуканите газове от изгарянето могат да доведат до отравяния. При инсталация на проветрение със свързана към димоотвод печка трябва подаването на ток на капака да е снабдено с подходящо предпазно превключване.

Опасност от пожар!

■ При едновременна работа на няколко газови котлона се генерира голяма топлина. Вентилационният уред може да се повреди или да се запали. Вентилаторът може да се комбинира само с газови котлони, както е посочено в (фиг. В).

■ Отлаганията на мазнина във филтъра за мазнина могат да се запалят. Предвидените разстояния за безопасност трябва да се спазват, за да се избегне натрупване на топлина. Спазвайте данните за своя готварски уред. Ако се използват заедно газови и електрически котлони, важи най-голямото посочено разстояние.

Уредът може да се инсталира само от едната страна директно до висок шкаф или стена. Разстоянието до стената или шкафа трябва да е най-малко 50 мм.

Опасност от нараняване!

■ Компонентите в уреда могат да са с остри ръбове. Носете защитни ръкавици.

■ Уредът е тежък. За преместване на уреда са необходими 2 лица. Използвайте само подходящи помощни средства.

Опасност от токов удар!

Компонентите в уреда могат да са с остри ръбове. Кабелът за свързване може да се повреди. Кабелът за свързване по време на инсталацията не бива да се огъва или защипва.

Опасност от задушаване!

Опаковъчният материал е опасен за деца. Никога не позволявайте на деца да играят с опаковъчния материал.

Опасност от преобръщане!

Уредът е много тесен и лесно може да се преобръне. Уредът да не се поставя изправен на пода. Поставете уреда легнал върху земята.

Общи указания

Работа с отработван въздух

Указание: Въздухът не бива да се отвежда в комин, който се използва за отработени газове от уреди, които изгарят газ или други горива (това не важи за рециркулационни уреди).

■ Ако отработеният въздух трябва да се откара в димоотвод, който не се използва, трябва да се даде съгласието на компетентния коминочистач.

■ Ако отработеният въздух се прекарва през страничната вода, трябва да се използва телескопичен отвор в стената.

Тръба за отработен въздух

Указание: За оплаквания, които се дължат на тръбната секция, производителя на уреда не поема гаранция.

■ Уредът достига своята оптимална мощност чрез къса, права тръба за отходен въздух и чрез възможно най-голям диаметър на тръбата.

■ Чрез дълги тръби за отходен въздух, много сгъвки в тръбите или диаметър на тръбата, който е по-малък от 150 мм, оптималната мощност на изсмукване не се постига и шумът от вентилатора става по-силен.

■ Тръбите или маркучите за поставяне на тръбата за отработен въздух трябва да са от негорим материал.

Кръгли тръби

Препоръчва се вътрешен диаметър от 150 мм, но най-малко 120 мм.

Плоски канали

Вътрешният разрез трябва да отговаря на диаметъра на кръглите тръби.

Диаметър от 150 мм ок. 177 см²

Диаметър от 120 мм ок. 113 см²

■ Плоските канали не трябва да имат остри завивания.

■ При отклоняващи се диаметри на тръби използвайте уплътнителни ленти.

Работа с циркулиращ въздух

Указание: Уредът трябва да се използва само в стабилно монтирано състояние и със свързани тръбопроводи.

Указание: При режим на рециркулация изгответе отвор за въздуха в основата на шкафа. Предвидете минимално сечение на отвора за въздух от ок. 530 см².

Газов готварски плот

В комбинация с газов готварски плот трябва да се използва уреда в режим на отработен въздух.

Внимание!

Всички газови котлони трябва да не превишават следните стойности:

■ Максимална мощност общо: както е посочено в (фиг. В)

■ максимум 5 отделни котлона

Внимание!

Газовият готварски котлон от 75 см не бива да превишава следните стойности:

■ Максимална мощност общо: 11,9 kW

■ Максимална мощност задни котлони общо: 4,7 kW

■ Максимална мощност уок: 4,2 kW

Внимание!

Газовият готварски котлон от 90 см не бива да превишава следните стойности:

■ Максимална мощност общо: 13,7 kW

■ Максимална мощност задни котлони общо: 4,7 kW

■ Максимална мощност уок: 6 kW

Комбинация от няколко уреда

При въвеждането в експлоатация с газов котлон се препоръчва монтирането на газов котлон от марка Neff.

Електрически изводи

⚠ Опасност от токов удар!

Компонентите в уреда могат да са с остри ръбове. Кабелът за свързване може да се повреди. Кабелът за свързване по време на инсталацията не бива да се огъва или защипва.

Преди свързването на уреда проверете домашната инсталация. Внимавайте за подходящо подсигуриране на домашната инсталация. Напрежението и честотата на уреда трябва да съответстват на електрическата инсталация (вж. типовата табелка).

Уредът отговаря на клас на защита I и може да се използва само със свързване с предпазен проводник.

В инсталацията трябва да има наличен сепаратор за всички полюси с минимум 3 мм контактен отвор. Той трябва да е достъпен и след вграждането.

Монтажът на електрическия контакт или смяната на съединителната линия трябва да се провежда единствено от електротехник при спазването на релевантните предписания.

Ако захранващият кабел на този уред се повреди, той трябва да се смени със специален захранващ кабел, който може да се закупи от производителя или от службата за обслужване на клиенти.

Подготвяне на инсталацията

Размери на уреда и разстояния за безопасност

- Спазвайте размерите на уреда. (фиг. А)
- Спазвайте разстоянията за безопасност. (фиг. В)

Ако указанията за инсталиране на газовия готварски уред дават различно разстояние, винаги спазвайте по-голямото разстояние.

Подготовка на кухненската мебел

1. Въвеждане в експлоатация с електрически котлон: Направете изреза в работния плот съгласно скицата за монтаж. (фиг. 1а)
 2. Въвеждане в експлоатация с газов котлон: Направете изреза в работния плот съгласно скицата за монтаж. Спазвайте разстоянието за безопасност до газовия котлон. (фиг. 1б)
 3. Изгответе профил в шкафа според тръбите. (фиг. 2)
- Уверете се, че предната страна на уреда е достъпна по цялата плоскост на уреда. В противен случай винкелът за закрепване към пода на шкафа не може да се монтира. Ако е необходимо, отстранете задната стена на шкафа.
 - Вградената мебел трябва да е изравнена хоризонтално и достатъчно устойчива на товар.
 - Вградената мебел трябва да е устойчива на температури до 90 °C.
 - Стабилността на вградената мебел трябва да е осигурена и след дейностите по изрязването.
 - След дейностите по изрязване отстранете стружките. Залепете отрязаните плоскости с устойчиво на топлина и вода лепило.
 - Товароносимостта и стабилността, особено при тънки работни плотове, се гарантира от подходящи долни конструкции. Обърнете внимание на теглото на уреда вкл. допълнителното натоварване. Използваният подсилващ материал трябва да е топло- и влагоустойчив.
 - Работният плот, в който се вгражда уреда, трябва да има товароносимост от около 60 кг.
 - Проверете изравнеността на уреда едва след инсталацията в отвора за вграждане.

Вграждане на уреда

1. Нивелирайте уреда с предната страна към готварския плот и пхнете отгоре в изреза на работния плот. (фиг. 3а)
2. Разхлабете транспортната планка и отстранете. (фиг. 3б)
Указание: Съхранете транспортните планки. Преди транспорт на уреда (напр. пренасяне) отново монтирайте транспортните планки.
3. Нивелирайте уреда към шкафа с нивелир. Внимавайте рамката на уреда да легне плътно върху работния плот. Разхлабете винкелите за закрепване върху предната страна на уреда и върху шкафа. (фиг. 4)
4. Корпусът на вентилатора се завърта според ситуацията на монтаж и се монтира. (фиг. 5)
Указание: Вентилаторът трябва да е достъпен във всяка ситуация на монтаж.
5. Закрепете командния модул до корпуса на вентилатора за уреда. (фиг. 6а)
Командният модул може алтернативно да се закрепва за дъното на шкафа.
6. Свържете свързващия кабел и мрежовия щепсел. (фиг. 6б)
7. Подготовка на свързване за отработен въздух. (фиг. 7)

8. Разхлабете транспортната планка и отстранете. (фиг. 8)

Указание: Съхранете транспортните планки. Преди транспорт на уреда (напр. пренасяне) отново монтирайте транспортните планки.

9. Монтирайте съда за събиране на олио, защитният лист и металния филтър за мазнина. (фиг. 8)

Демонтаж на уреда

1. Разкачете уреда от електрическата мрежа.
2. Свалете канала за отработен въздух.
3. Свалете командния блок.
4. Разхлабете винкела за закрепване върху предната страна на уреда и на уреда.
5. Свалете корпуса на вентилатора.
6. Избутайте уреда отдолу.

Внимание!

Щети по уреда: Не повдигайте уреда от отгоре.

et

⚠ Olulised ohutusnõuded

Lugege kasutusjuhend hoolikalt läbi. Sellest leiате vajaliku teabe seadme ohutuks ja õigeks käsitsemiseks. Hoidke kasutus- ja paigaldusjuhend alles hilisemaks kasutamiseks või seadme järgmiste omanike tarvis.

Turvaline kasutamine on tagatud ainult siis, kui paigaldamine toimub vastavalt paigaldusjuhendile. Paigaldatud seadme veatu töö eest vastutab paigaldaja.

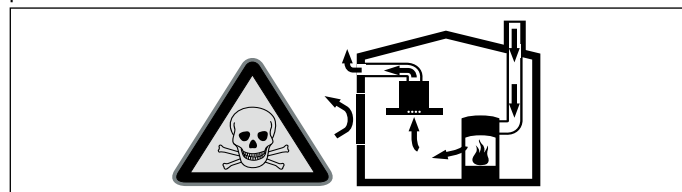
Õhupuhaсти peab olema vähemalt sama lai nagu keeduala.

Paigaldamisel tuleb järgida kehtivaid ehituseeskirju ja kohalike elektri- ning gaasivarustusettevõtjate nõudeid.

Eluohhtlik!

Ruumi tagasi tungivad põlemisgaasid tekitavad mürgistusohu.

Kui seade töötab äratõmberežiimil ja samal ajal kasutatakse korstnaga küttekollet, tuleb hoolitseda selle eest, et ruumis oleks piisavalt värsket õhku.

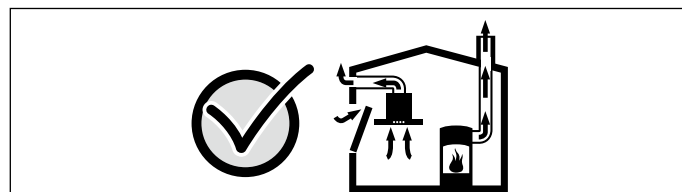


Ruumi õhust sõltuvad küttekolded (nt gaasi-, õli-, puu- või söekütteil töötavad kütteseadmed, läbivooluuumutid, kuuma vee seadmed) saavad põlemiseks vajalikku õhku ruumist, kus küttekolle asub, ja suunavad heitgaasid läbi väljalaskesüsteemi (nt lõõri) ruumist välja.

Sisselülitatud õhupuhaсти viib köögist ja kõrvalruumidest õhu välja – kui piisaval hulgal värsket õhku juurde ei tule, tekib alarõhk. Lõõrist või väljatõmbekanalist tulevad mürgised gaasid imetakse tagasi eluruumidesse.

- Seepärast tuleb alati hoolitseda selle eest, et ruumi tuleks juurde piisavalt värsket õhku.
- Ventilatsioonиава iseenesest ei taga veel piirväärtusest kinnipidamist.

Ohutu kasutamine on võimalik vaid juhul, kui ruumis, kus asub küttekolle, ei tõuse alarõhk üle 4 Pa (0,04 mbar). See on võimalik siis, kui ruumi tuleb põlemiseks vajalikku õhku juurde uste, akende, seinа ventilatsioonиаваде või muude tehniliste lahenduste kaudu.



Küsige igal juhul nõu tuleohutusspetsialistilt, kes oskab hinnata maja ventilatsioonисüsteemi tervikuna ja soovitab teile sobivat lahendust ventilatsiooniks.

Kui õhupuhaсти kasutatakse üksnes õhuringlusrežiimil, ei ole kasutamisel mingeid piiranguid.

Eluohhtlik!

Ruumi tagasi tungivad põlemisgaasid tekitavad mürgistusohu. Ventilaaatori ühendamisel korstnaga küttekoldega peab õhupuhaсти olema varustatud kaitselülitiga.

Tuleoht!

- Kui üheaegselt on sisse lülitatud mitu gaasikeeduala, tekib suur kuumus. Õhupuhasi võib kahjustada saada või süttida. Õhupuhasiit tohib kombineerida vaid gaasipliidiplaatidega, nagu näidatud (**joonis B**).
- Rasvafiltrisse kogunenud rasvajäägid võivad süttida. Kuumuse kogunemise vältimiseks tuleb kinni pidada toodud vahekaugustest. Järgige ka pliidi kohta esitatud teavet. Kui gaasi- ja elektrilisi keeduvälju kasutatakse koos, kehtib suurim etteantud vahemaa. Seadet tohib paigaldada ainult ühe küljega otse vastu ülakappi või seina. Kaugus seinast või ülakapist peab olema vähemalt 50 mm.

Vigastuste oht!

- Seadme sisedetailid võivad olla teravate servadega. Kandke kaitsekindaid.
- Seade on raske. Seadme liigutamiseks läheb vaja 2inimest. Kasutage vaid sobivaid abivahendeid.

Elektrilöögi oht!

Seadme sisedetailid võivad olla teravate servadega. Ühendusjuhe võib kahjustada saada. Ühenduskaablit ei tohi paigaldamise ajal murda ega kinni kiiluda.

Lämbumisoht!

Pakkematerjal on lastele ohtlik. Lastel ei tohi kunagi lubada pakkematerjaliga mängida.

Kalduvajumise oht!

Seade on väga kitsas ja võib kergesti kaldu vajuda. Ärge asetage seadet põrandale püstiasendis. Asetage seade põrandale lamavas asendis.

Üldised juhised

Äratõmberežiim

Märkus: Õhku ei tohi juhtida lõõri, kuhu suunatakse gaasi või muid kütuseid põletavate seadmete heitgaas (see ei kehti ringleva õhuga seadmete suhtes).

- Heitõhu suunamiseks suitsu- või heitgaasilõõri, mis ei ole kasutuses, on vaja pädeva tuleohutusspetsialisti luba.
- Kui heitõhk suunatakse välja läbi välisseina, tuleks kasutada teleskoopitoru.

Äratõmbekanal

Märkus: Tootja garantii ei laiene torustikuga seotud reklamatsioonidele.

- Seade töötab optimaalse jõudlusega, kui heitõhutoru on lühike, sirge ja võimalikult suure läbimõõduga.
- Pikkade, karedapinnaliste heitõhutorude, rohkete torupõlvete või alla 150 mm läbimõõduga torude kasutamisel ei ole võimalik saavutada optimaalset imemisjõudlust ja õhupuhasi müra on suurem.
- Heitõhutorud või voolikud peavad olema mittesüttivast materjalist.

Ümartorud

Soovitav siseava läbimõõt on 150 mm, kuid peab olema vähemalt 120 mm.

Lamekanalid

Siseava ristlõige peab vastama ümartorude läbimõõdule.

Ø 150 mm ca 177 cm²

Ø 120 mm ca 113 cm²

- Lamekanalitel ei tohiks olla järske pööranguid.
- Teistsuguste läbimõõtude korral kasutage tihendeid.

Õhuringlusrežiim

Märkus: Seadet tohib kasutada ainult siis, kui see on kohtkindlalt paigaldatud ja teostatud on vajalikud toruühendused.

Märkus: Õhuringlusrežiimi korral tehke õhu väljalaskeava. Õhu väljalaskeava minimaalne ristlõige peab olema 530 cm².

Gaasipliidiplaat

Kombinatsioonis gaasipliidiplaadiga tuleb seadet kasutada äratõmberežiimis.

Tähelepanu!

Gaasipliidiplaadi tehnilised näitajad ei tohi ületada järgmisi väärtusi:

- Maksimaalvõimsus kokku: nagu näidatud punktis (**joonis B**)
- maksimaalselt 5 põletit

Tähelepanu!

75 cm gaasipliidiplaadi tehnilised näitajad ei tohi ületada järgmisi väärtusi:

- Maksimaalvõimsus kokku: 11,9 kW
- Tagumiste keedualade maksimaalvõimsus kokku: 4,7 kW
- Vokk-ala maksimaalvõimsus: 4,2 kW

Tähelepanu!

90 cm gaasipliidiplaadi tehnilised näitajad ei tohi ületada järgmisi väärtusi:

- Maksimaalvõimsus kokku: 13,7 kW
- Tagumiste keedualade maksimaalvõimsus kokku: 4,7 kW
- Vokk-ala maksimaalvõimsus: 6 kW

Mitme seadme kombinatsioon

Gaasipliidiplaadi kasutamise korral on soovitatav paigaldada Neff marki gaasipliidiplaat.

Ühendamine vooluvõrku

⚠ Elektrilöögi oht!

Seadme sisedetailid võivad olla teravate servadega. Ühendusjuhe võib kahjustada saada. Ühenduskaablit ei tohi paigaldamise ajal murda ega kinni kiiluda.

Enne elektriühenduse teostamist kontrollige majasisest vooluvõrku. Veenduge, et elektrikilbi kaitse on sobiv. Seadme pinge ja sagedus peavad olema vastavuses vooluvõrgu pingega ja sagedusega (vt andmesilti).

Seade vastab kaitseastmele 1 ja seadme ühendamisel tuleb kasutada kaitsejuhet.

Ühendamisel tuleb paigaldada kõikide pooluste ahelakatkesti, mille kontaktivahe on vähemalt 3 mm. Pärast sisseehitamist peab see olema ligipääsetav.

Ühendusjuhet paigaldada ja vahetada tohib üksnes elektriala asjatundja, kes järgib asjaomaseid eeskirju.

Kui seadme ühendusjuhe saab vigastada, tuleb see asendada spetsiaalse ühendusjuhtmega, mis on saadaval müügiesinduses või hooldekeskuses.

Paigaldamise ettevalmistamine

Seadme mõõtmed ja ohutuse tagamiseks ettenähtud vahekaugused

- Pöörake tähelepanu seadme mõõtmetele. (**joonis A**)
- Pidage kinni ohutuse tagamiseks ettenähtud vahekaugustest. (**joonis B**)

Kui gaasipliidiplaadi paigaldusjuhistes on ette nähtud suurem vahemaa, lähtuge sellest.

Mööbli ettevalmistamine

1. Elektripliidiplaat: Tehke töötasapinda vastavalt paigaldusjoonisele väljalõige. (**joonis 1a**)
2. Gaasipliidiplaat: Tehke töötasapinda vastavalt paigaldusjoonisele väljalõige. Järgige ohutut vahekaugust gaasipliidiplaadist. (**joonis 1b**)
3. Tehke mööblisse väljalõige vastavalt torude asukohale. (**joonis 2**)
 - Veenduge, et seadme esikülj on kogu pinna ulatuses ligipääsetav. Vastasel korral ei saa paigaldada nurgikut seadme kinnitamiseks mööbli põhja külge. Vajaduse korral eemaldage mööbli tagasein.
 - Mööbel peab olema loodis ja olema piisava kandevõimega.
 - Mööbel, kuhu seade sisse ehitatakse, peab taluma kuni 90°C temperatuuri.
 - Seadme sisseehitamiseks ettenähtud köögimööbli stabiilsus peab olema tagatud ka pärast väljalõigete tegemist.
 - Pärast väljalõigete tegemist eemaldage laastud ja saepuru. Lõikepinnad töödelge kuumus- ja veekindlaks.
 - Kandvus ja stabiilsus tuleb eeskätt õhukeste tööpindade korral tagada sobiva karkassiga. Arvestage seadme kaalu koos täiendava koormusega. Tugevdamiseks kasutatud materjal peab olema kuumus- ja niiskuskindel.
 - Töötasapinnal, millesse seade sisse ehitatakse, peab olema kandevõime 60 kg.
 - Kontrollige seadme ühetasasust alles pärast paigaldamist.

Seadme paigaldamine

1. Joondage seadme esikülj pliidiplaadi suhtes välja ja lükake ülalt tööpinnas olevasse väljalõikesse. (**joonis 3a**)
2. Vabastage ja eemaldage transporditugi. (**joonis 3b**)

Märkus: Hoidke transporditoed alles. Enne seadme transportimist (nt kolimisel) kinnitage transporditoed uuesti külge.

3. Kapis olev seade tuleb joondada vesiloodi abil. Veenduge, et seadme raam on töötasapinnal loodis. Kinnitage kinnitusnurgikud seadme esikülje ja mööbli külge. **(joonis 4)**
4. Keerake õhupuhasti korpust vastavalt paigaldusasendile ja paigaldage. **(joonis 5)**
Märkus: Õhupuhasti peab olema ligipääsetav igas paigaldusasendis.
5. Kinnitage juhtpaneel seadme külge õhupuhasti korpuse kõrvale. **(joonis 6a)**
Juhtpaneeli saab teise võimalusena kinnitada mööbli põhja külge.
6. Ühendage ühenduskaabel ja võrgupistik. **(joonis 6b)**
7. Looge ühendus äratõmberežiimi jaoks. **(joonis 7)**
8. Vabastage ja eemaldage transporditugi. **(joonis 8)**
Märkus: Hoidke transporditoed alles. Enne seadme transportimist (nt kolimisel) kinnitage transporditoed uuesti külge.
9. Paigaldage õli kogumise mahuti, kaitseplekk ja metallist rasvafilter. **(joonis 8)**

Seadme lahtivõtmine

1. Ühendage seade vooluvõrgust lahti.
2. Eemaldage jääkõhukanal.
3. Eemaldage juhtmoodul.
4. Kinnitage kinnitusnurgikud seadme esikülje ja mööbli külge.
5. Eemaldage õhupuhasti korpus.
6. Suruge seade alt välja.

Tähelepanu!

Seadme kahjustused: Ärge tõstke seadet välja ülalt.

It

⚠ Svarbūs saugos nurodymai

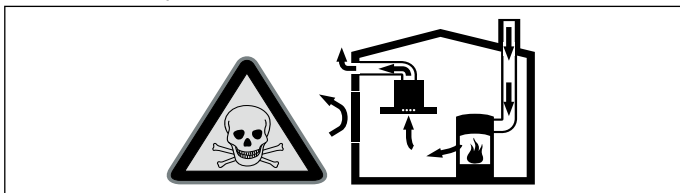
Atidzīai perskaitykite šī instrukcijā. Tik tada galēsīte saugiai ir tīnkamai naudotīs prietaisū. Išsaugokite naudojimo ir montavimo instrukcijā, kad galētumēte vēlīau pasinaudotī arba perduotī naujam savinīnkui.

Prietaisas saugiai naudojimas tik tuomet, jei jīs tīnkamai sumontuotas, laikantis montavimo instrukcijas. Įrengimo darbus atliekantis asmuo atsakingas už nepriekaištīngā veikimą statymo vietoje.

Garų rinktuvo plotis turi būtī mažiausiai toks pats kaip ir viryklēs. Montuodami privalote laikytīs tuo metu galiojančių statybos ir vietinio elektros energijos bei dujų tiekējo nuorodų.

Kyla pavojus gyvybei!

Galima apsinuodyti atgal įsiurbiamomis degimo dujomis. Kai prietaisui įjungtas oro ištraukimo režimas ir kartu naudojama ugnīvietē, kuriai reikia patalpos oro, pasirūpinkite, kad visada būtų tiekiamas pakankamas oro kiekis.



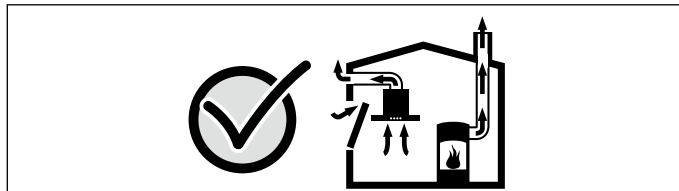
Patalpos oru maitinami prietaisai (pvz., dujiniai, tepaliniai šildytuvai, malkomis arba anglimi kūrenamos krosnys, momentiniai ir įprasti vandens šildytuvai) degujį orą ima iš tos patalpos, kurioje yra pastatyti, o panaudotas dujas pašalina į išorę per dujų šalinimo įrenginius (pvz., kaminus).

Kai įjungiamas garų rinktuvas, iš virtuvės ir greta esančių patalpų siurbiamas oras, todėl, jei nėra pasirūpinta papildomu oro tiekimu, susidaro neigiamas slėgis. Nuodingos dujos iš kamino arba ventiliacijos šachtos siurbiamos atgal į gyvenamąsias patalpas.

- Dėl to visuomet būtina pasirūpinti, kad būtų tiekiamas pakankamai oro.
- Vien tik oro tiekimo ir šalinimo mova negarantuoja ribinės vertės palaikymo.

Pavojaus nėra tik tuomet, jei neigiamas slėgis patalpoje, kurioje yra židiny, neviršija 4 Pa (0,04 mbar). Tai įmanoma, jei degimui reikalingas oras gali papildomai patekti per neuždaromas angas,

pvz., duris, langus, per oro tiekimo ir išleidimo movą arba naudojant kitas technines priemones.



Šiaip ar taip, rekomenduojame pasitarti su atsakingu kaminkrėčiu, galinčiu įvertinti viso namo ventiliacijos sistemą ir pasiūlyti tinkamą ventiliacijos sprendimą.

Jei garų rinktuvas bus eksploatuojamas tik recirkuliacijos režimu, naudoti prietaisą galima be apribojimų.

Kyla pavojus gyvybei!

Galima apsinuodyti atgal įsiurbiamomis degimo dujomis. Jei įrengiant ventiliacijos sistema prijungiama prie ugnīvietės, kuri prijungta prie kamino, į gaubtę esančią srovės tiekimo sistemą reikia įmontuoti tinkamą apsauginį išjungiklį.

Gali kilti gaisras!

- Kartu įjungus kelias dujines kaitvietes, susidaro didelis karštis. Galima sugadinti arba uždegti ventiliatorių. Ventiliatorių galima naudoti tik dujinėms kaitlentėms, kaip nurodyta **(B pav.)**.
- Gali užsiliepsnoti riebalų filtrė esančios riebalų nuosėdos. Kad nesusikauptų karštis, būtina laikytīs nurodytų saugių atstumų. Atkreipkite dėmesį į savo maisto ruošimo prietaiso duomenis. Jei dujinės ir elektrinės kaitvietės naudojamos vienu metu, būtina išlaikyti didžiausią nurodytą atstumą. Prietaisą galima montuoti tik iš vienos pusės prie aukštos spintos arba prie sienos. Atstumas iki sienos arba aukštos spintos turi būtī mažiausiai 50 mm.

Pavojus susižeisti!

- Prietaiso viduje esančios konstrukcinės dalys gali būtī aštrios. Mūvėkite apsaugines pirštines.
- Prietaisas yra sunkus. Prietaisui patraukti reikia 2 asmenų. Naudokite tik tinkamas pagalbines priemones.

Elektros smūgio pavojus!

Prietaiso viduje esančios konstrukcinės dalys gali būtī aštrios. Jos gali pažeisti elektros laidą. Montuodami neperlenkite ir neprispauskite prijungimo kabelio.

Kyla pavojus uždusti!

Pakuotė pavojinga vaikams. Niekuomet neleiskite žaisti vaikams su pakuotės medžiagomis.

Gali pasvirti!

Prietaisas yra labai siauras ir gali lengvai nuvirsti. Prietaiso nestatykite ant žemės tiesiai. Prietaisą dėkite ant žemės plokščiuoju paviršiumi.

Bendros nuorodos

Oro ištraukimo režimas

Pastaba: Oro negalima nukreipti į ventiliacijos kamina, naudojamą prietaisų, deginančių dujas arba kitokius degalus, išmetamosioms dujoms (tai netaikoma cirkuliacijos prietaisams).

- Jei išpučiamą orą norima nukreipti į neeksploatuojamą dūmų ar dujų ventiliacijos kamina, reikia gauti atsakingo kaminkrėčio leidimą.
- Jeigu šalinamas oras nukreipiamas per išorinę sieną, reikia naudoti teleskopinę movą.

Ventiliacijos linija

Pastaba: Prietaiso gamintojas neatsako už pretenzijas, sietinas su vamzdyno dalimi.

- Prietaisas bus naudojamas optimaliai, jei ventiliacijos vamzdis bus trumpas, tiesus, o jo skersmuo kuo didesnis.
- Jei bus naudojamas ilgas, šūrktus ventiliacijos vamzdis, jei bus daug lankstų ir bus naudojami mažesnio nei 150 mm skersmens vamzdžiai, oras nebus šalinamas optimaliu galingumu, o ventiliatorius veiks garsiau.
- Vamzdžiai ir žarnos, naudojami klojant ventiliacijos liniją, turi būtī iš nedegios medžiagos.

Apvalieji vamzdžiai

Rekomenduojamas vidinis vamzdžio skersmuo – 150 mm; mažiausias naudojamo vamzdžio skersmuo turi būtī 120 mm.

Plokštieji ortakiai

Vidinis skerspjuvis turi atitikti apvaliųjų vamzdžių skersmenį.

150 mm Ø maždaug 177 cm²

120 mm Ø maždaug 113 cm²

- Plokštieji ortakiai turėtų būti be aštrių įlinkių.
- Jei skiriasi vamzdžių skersmuo, įtaisykite sandarinimo juosteles.

Recirkuliacijos režimas

Pastaba: Prietaisą galima eksploatuoti tik jį stabiliai įrengus ir prijungus vamzdžius.

Pastaba: Recirkuliacijos režimui paruoškite oro ištraukimo angą. Oro ištraukimo anga turi būti mažiausiai 530 cm² skersmens.

Dujinė kaitlentė

Kartu su dujine kaitlente prietaisas naudojamas oro ištraukimo režimu.

Dėmesio!

Visos dujinės kaitlentės neturi viršyti tokių verčių:

- Bendras didžiausias galingumas: kaip nurodyta (**B pav.**)
- daugiausia 5 atskiri degikliai

Dėmesio!

75 cm dujinė kaitlentė negali viršyti toliau nurodytų verčių:

- Bendras didžiausias galingumas: 11,9 kW
- Bendras didžiausias kaitlenčių galingumas: 4,7 kW
- Bendras didžiausias galingumas „Wok“: 4,2 kW

Dėmesio!

90 cm dujinė kaitlentė negali viršyti toliau nurodytų verčių:

- Bendras didžiausias galingumas: 13,7 kW
- Bendras didžiausias kaitlenčių galingumas: 4,7 kW
- Bendras didžiausias galingumas „Wok“: 6 kW

Kelių prietaisų derinimas

Pirmojo paleidimo su dujine kaitvieta metu rekomenduojama įmontuoti Neff prekės ženklo dujinę kaitvietę.

Elektros jungtis

⚠ Elektros smūgio pavojus!

Prietaiso viduje esančios konstrukcinės dalys gali būti aštrios. Jos gali pažeisti elektros laidą. Montuodami neperlenkite ir neprispauskite prijungimo kabelio.

Prieš prijungdami prietaisą, patikrinkite vidinę instaliaciją. Pasirūpinkite tinkama namų instaliacijos apsauga. Prietaiso įtampa ir dažnis turi sutapti su elektros instaliacijos duomenimis (žr. specifikacijų lenteles).

Prietaisas atitinka 1 apsaugos klasę ir gali būti naudojamas tik su apsauginio laido jungtimi.

Prijungimo vietoje ne mažesniu kaip 3 mm atstumu tarp kontaktų turi būti įmontuotas visų polių atjungimo įtaisas. Ir įmontavus jis turi būti laisvai pasiekiamas.

Tik kvalifikuotas elektrikas gali tiesti arba keisti jungiamuosius laidus, atsižvelgdamas į galiojančias taisykles.

Jei prietaiso prijungimo prie elektros tinklo laidas pažeistas, jį reikia pakeisti specialiu prijungimo laidu, kurį galite įsigyti iš gamintojo arba mūsų klientų aptarnavimo tarnyboje.

Montavimo paruošimas

Prietaiso matmenys ir saugūs atstumai

- Atkreipkite dėmesį į prietaiso matmenis. (**A pav.**)
- Atkreipkite dėmesį į saugų atstumą. (**B pav.**)

Jei dujinio prietaiso įrengimo nurodymuose nurodytas kitoks atstumas, visada laikykitės didesnio atstumo.

Baldų paruošimas

1. Pirmasis paleidimas su elektrine kaitvieta: išpjaukite stalviršį pagal montavimo brėžinį. (**1a pav.**)
2. Pirmasis paleidimas su dujine kaitvieta: išpjaukite stalviršį pagal montavimo brėžinį. Laikykitės saugaus atstumo iki dujinės kaitvietės. (**1b pav.**)
3. Padarykite išpjovą balde, atsižvelgiant į vamzdynų liniją. (**2 pav.**)
 - Įsitikinkite, kad galėsite pasiekti visą prietaiso priekinės pusės plotą. Kitaip negalėsite primontuoti kampainio, skirto baldo dugnui pritvirtinti. Jei reikia, išimkite baldo galinę sienelę.
 - Baldą, į kurį montuojamas prietaisas, reikia išlygiuoti lygiagrečiai ir jis turi būti pakankamo krovumo.
 - Baldai, į kuriuos įmontuojami prietaisai, turi būti atsparūs 90 °C temperatūrai.
 - Įmontuojamieji baldai turi likti stabilūs ir baigus juos pjaustyti.
 - Baigę pjaustyti pašalinkite pjuvenas. Pjūvio paviršius padenkite karščiui ir vandeniui atsparia danga.

- Krovumą ir stabilumą, ypač naudojant plonus stalviršius, užtikrina tinkamos, apačioje statomos konstrukcijos. Atkreipkite dėmesį į prietaiso svorį su papildoma apkrova. Naudojamos stiprinamosios priemonės turi būti atsparios karščiui ir drėgmei.
- Stalviršio, į kurį bus montuojamas prietaisas, krovumas turi būti maždaug 60 kg.
- Ar prietaisas montavimo angoje įstatytas tolygiai, reikia tikrinti tik įrengus.

Prietaiso įmontavimas

1. Prietaiso priekinę pusę išlygiuokite pagal kaitvietę ir iš viršaus įstumkite į stalviršio angą. (**3a pav.**)
2. Atfiksukite ir nuimkite transportavimo fiksatorius. (**3b pav.**)

Pastaba: Transportavimo fiksatorius padėkite į saugią vietą. Prieš transportuodami prietaisą (pvz., jei reikės persikraustyti), vėl sumontuokite transportavimo fiksatorius.
3. Naudodami gulsčiuoką, išlygiuokite prietaisą spintelėje. Pasirūpinkite, kad prietaiso rėmas tolygiai priglustų prie stalviršio. Tvirtinimo kamputį pritvirtinkite prietaiso priekinėje pusėje ir prie baldo. (**4 pav.**)
4. Ventilatoriaus korpusą pasukite pagal įmontavimo padėtį ir sumontuokite. (**5 pav.**)

Pastaba: Ventilatorius turi būti pasiekiamas bet kurioje sumontuotoje vietoje.
5. Valdymo bloką pritvirtinkite prie prietaiso, šalia ventilatoriaus korpuso. (**6a pav.**)

Valdymo bloką galima pritvirtinti taip pat ir ant baldo pagrindo.
6. Prijunkite jungiamąjį kabelį ir tinklo kištuką. (**6b pav.**)
7. Įrenkite oro ištraukimo jungtį. (**7 pav.**)
8. Atfiksukite ir nuimkite transportavimo fiksatorius. (**8 pav.**)

Pastaba: Transportavimo fiksatorius padėkite į saugią vietą. Prieš transportuodami prietaisą (pvz., jei reikės persikraustyti), vėl sumontuokite transportavimo fiksatorius.
9. Sumontuokite aliejaus surinkimo indą, apsauginį skydą ir metalinį riebalų filtrą. (**8 pav.**)

Prietaiso išmontavimas

1. Išjunkite prietaisą iš elektros tinklo.
 2. Nuimkite oro ištraukimo kanalą.
 3. Nuimkite valdymo bloką.
 4. Tvirtinimo kampainį nuimkite nuo prietaiso priekinės pusės ir baldo.
 5. Nuimkite ventilatoriaus korpusą.
 6. Prietaisą išimkite spausdami iš apačios.
- Dėmesio!**
- Prietaiso pažeidimai:** Nebandykite prietaiso ištraukti iš viršaus.

Iv

⚠ Svaringas drošības norādes

Uzmanīgi izlasiet šo pamācību. Tikai tad Jūs varēsiet droši un pareizi lietot savu ierīci. Lietošanas instrukciju saglabājiet, lai varētu to izmantot vēlāk vai arī vajadzības gadījumā nodot nākamajam īpašniekam.

Lietošana ir droša tikai tad, ja uzstādīšana ir tehniski pareiza un atbilstīga pamācībai. Par pareizu iekārtas darbību uzstādīšanas vietā atbild uzstādītājs.

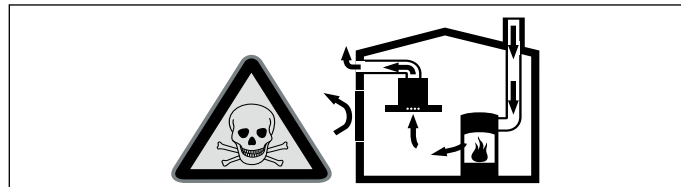
Tvaika nosūcēja minimālajam platumam jāatbilst sildlaukumu platumam.

Uzstādot ierīci, jāievēro spēkā esošie būvniecības noteikumi un vietējie elektroenerģijas un gāzes pakalpojumu sniedzēju noteikumi.

Dzīvības apdraudējums!

Atpakaļ iesūktas dūmgāzes var izraisīt saindēšanos.

Ja vienlaikus darbina ierīci gaisa novadīšanas režīmā un pavardu, kas izmanto telpas gaisu, jānodrošina pietiekama gaisa pieplūde.



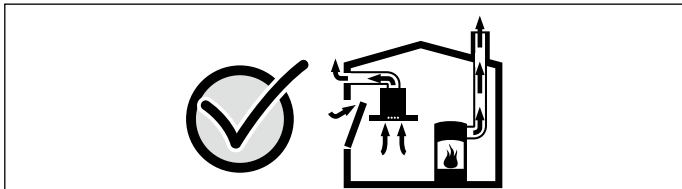
Pavardi, kas izmanto telpas gaisu (piem., ar gāzi, eļļu, malku vai oglekli darbināmas sildierīces, caurplūdes sildītāji, karstā ūdens sildītāji), piesaista degšanai vajadzīgo gaisu no telpas, kurā tie ir

uzstādīti, un izvada atgāzes uz āru pa izplūdes sistēmu (piem., skursteni).

Ja vienlaikus ir ieslēgts arī tvaika nosūcējs, no virtuves un blakustelpām tiek izsūkt gaiss – bez pietiekamas gaisa pieplūdes veidojas pazemināts spiediens. Tad indīgās gāzes no skursteņa vai gaisa izvades šahtas tiek iesūktas atpakaļ dzīvojamās telpās.

- Tādēļ vienmēr jānodrošina pietiekama gaisa pieplūde.
- Ja izmanto tikai pieplūdes gaisa/atgaisa sienas kārbas, nepieciešamās robežvērtības var netikt sasniegtas.

Droša lietošana ir iespējama tikai tad, ja pazeminātais spiediens pavarāda uzstādīšanas telpā nepārsniedz 4 Pa (0,04 mbar). Šādu spiedienu var nodrošināt, ja degšanai vajadzīgais gaiss var ieplūst pa nenoslēdzamiem atvērumiem, piem., logiem, durvīm, un pa pieplūdes gaisa/atgaisa sienas kārbām, kā arī ar citiem tehniskiem risinājumiem.



Šajos jautājumos noteikti konsultējieties ar atbildīgo drošības speciālistu, kas var novērtēt visas ēkas ventilācijas sistēmas darbību un ieteikt vajadzīgos risinājumus.

Ja tvaika nosūcējs tiek darbināts tikai gaisa cirkulācijas režīmā, tad tā darbība ir iespējama bez ierobežojumiem.

Dzīvības apdraudējums!

Atpakaļ iesūktas dūmgāzes var izraisīt saindēšanos. Ja ventilācijas sistēma tiek uzstādīta kopā ar skurstenim pieslēgtu pavarādu, tvaiku nosūcēja elektropadeve jāaprīko ar atbilstīgu drošinātāju.

Ugunsbīstamība!

- Darbinot vairākus gāzes sildriņķus vienlaicīgi, veidojas liels karstums. Tas var bojāt vai aizdedzināt ventilācijas ierīci. Ventilatoru atļauts kombinēt tikai ar gāzes sildriņķiem, kā dots (**B attēls**).
- Tauku nogulsnes tauku filtrā var aizdegties. Lai novērstu karstuma uzkrāšanos un lietošana būtu droša, jāievēro norādītie attālumi. Ievērojiet savas gatavošanas ierīces datus. Ja vienlaikus darbina gāzes un elektriskos sildriņķus, tad jāievēro vislielākais no norādītajiem attālumiem. Uzstādot ierīci ņemiet vērā, ka tieši blakus skapim vai sienai drīkst atrasties tikai viens ierīces sāns. Attālumam no sienas vai augsta skapja jābūt vismaz 50 mm.

Savainojumu risks!

- Ierīces iekšējām detaļām var būt asas malas un stūri. Lietojiet aizsargcimdus.
- Ierīce ir smaga. Lai ierīci varētu pārvietot, ir nepieciešamas 2 personas. Izmantojiet tikai piemērotus palīgīdzekļus.

Strāvas trieciena risks!

Ierīces iekšējām detaļām var būt asas malas un stūri. Tie var bojāt pieslēguma kabeli. Uzstādīšanas laikā nelokiet un neiespilējiet pieslēguma kabeli.

Nosmakšanas risks!

Iepakojuma materiāli ir bīstami bērniem. Nekad neļaujiet bērniem rotaļāties ar iepakojuma materiālu.

Apgāšanās risks!

Ierīce ir ļoti plāna un var viegli apgāzties. Neatbalstiet ierīci pret kādu virsmu. Nolieciet ierīci guļus uz grīdas.

Vispārēji norādījumi

Gaisa novadīšanas režīms

Norādījums: Gaisu nedrīkst novadīt kamīnā, ko izmanto iekārtām ar gāzi vai citu degvielu (tas neattiecas uz gaisa cirkulācijas iekārtām).

- Novadot izplūdes gaisu caur nefunkcionējošu dūmvada vai izplūdes gaisa kamīnu, nepieciešama atbildīgā skursteņslauķa atļauja.
- Ja izplūdes gaiss tiek izvadīts pa ārējo sienu, jāizmanto teleskopiska sienas kārbā.

Atgaisa vads

Norādījums: Ierīces ražotājs neatbild par sūdzībām, kas attiecas uz cauruļu posmiem.

- Ierīce darbojas ar optimālu jaudu, ja izmanto īsu, taisnu atgaisa cauruli ar iespējami lielu diametru.

- Ja izmanto garas, nelīdzenas atgaisa caurules, vairākus cauruļu izliekumus vai caurules ar diametru, kas ir mazāks par 150 mm, nosūkšanas jauda nav optimāla un ventilatora darbība ir skaļāka.

- Atgaisa vada instalācijā jāizmanto ugunsdroša materiāla caurules vai šļūtenes.

Apalās caurules

Ieteicamais iekšējais diametrs – 150 mm (vismaz 120 mm).

Plakanās caurules

Iekšējam diametram jāatbilst apaļo cauruļu diametram.

Ø 150 mm apm. 177 cm²

Ø 120 mm, apm. 113 cm²

- Plakanajām caurulēm jābūt bez asiem izliekumiem.
- Ja cauruļu diametri nesakrīt, ievietojiet blīvlini.

Gaisa cirkulācija

Norādījums: Ierīci drīkst izmantot vienīgi stacionāri instalētā stāvoklī ar pievienotiem cauruļvadiem.

Norādījums: Ja tiek lietots gaisa cirkulācijas režīms, izveidojiet gaisa izplūdes atveri. Nodrošiniet izplūdes atveri ar apmēram 530 cm² minimālo šķērsgriezumu.

Gāzes sildvirsmā

Savienojumā ar gāzes sildvirsmu ierīce jālieto gaisa nosūkšanas režīmā.

Uzmanību!

Visas gāzes sildvirsmas nedrīkst pārsniegt tālāk norādītās vērtības:

- Kopējā maksimālā jauda: kā dots (**B attēls**)
- maksimums 5 atsevišķi degļi

Uzmanību!

75 cm gāzes sildvirsmā nedrīkst pārsniegt tālāk norādītās vērtības:

- Kopējā maksimālā jauda: 11,9 kW.
- Aizmugurējo sildriņķu kopējā maksimālā jauda: 4,7 kW.
- Wok maksimālā jauda: 4,2 kW.

Uzmanību!

90 cm gāzes sildvirsmā nedrīkst pārsniegt tālāk norādītās vērtības:

- Kopējā maksimālā jauda: 13,7 kW.
- Aizmugurējo sildriņķu kopējā maksimālā jauda: 4,7 kW.
- Wok maksimālā jauda: 6 kW.

Vairāku ierīču kombinācija

Sākot ekspluatāciju ar gāzes plīts virsmu, ieteicams iemontēt Neff zīmola gāzes plīts virsmu.

Elektropieslēgums

⚠ Strāvas trieciena risks!

Ierīces iekšējām detaļām var būt asas malas un stūri. Tie var bojāt pieslēguma kabeli. Uzstādīšanas laikā nelokiet un neiespilējiet pieslēguma kabeli.

Pirms ierīces pieslēgšanas pārbaudiet mājas elektroinstalāciju. Atbilstīgi nodrošiniet mājas elektroinstalāciju. Ierīces spriegumam un frekvencei jāatbilst elektroinstalācijas parametriem (skat. tipa plāksnīti).

Ierīce atbilst aizsardzības I klasei, un to atļauts ekspluatēt tikai ar instalētu aizsargvadu.

Instalējot jābūt uzstādītam arī visu polu sadales slēdzim ar vismaz 3 mm kontaktatvērumu. Pēc montāžas tam jābūt pieejamam.

Pievienot vai mainīt pieslēguma vadu saskaņā ar spēkā esošajiem noteikumiem drīkst tikai kvalificēts elektriķis.

Ja ir bojāts ierīces strāvas padeves pieslēguma kabelis, tas jāaizstāj ar pieslēguma kabeli, ko var saņemt no ražotāja vai mūsu klientu apkalpošanas dienestā.

Instalācijas sagatavošana

Ierīces izmēri un drošības attālumi

- Ņemiet vērā ierīces izmērus. (**A attēls**)
- Ņemiet vērā drošības attālumus. (**B attēls**)

Ja gāzes plīts montāžas instrukcijās ir norādīti dažādi instalācijas attālumi, vienmēr ņemiet vērā lielāko.

Mēbeļu sagatavošana

1. Ekspluatācijas sākšana ar elektrisko plīts virsmu: izgriezums darba virsmā jāveic atbilstīgi norādēm iebūves shēmā. (**1a attēls**)
2. Ekspluatācijas sākšana ar gāzes plīts virsmu: izgriezums darba virsmā jāveic atbilstīgi norādēm iebūves shēmā. Ievērojiet drošu attālumu no gāzes plīts virsmas. (**1b attēls**)

3. Izgriezumu mēbelē veidojiet atbilstoši cauruļu sistēmai. (2 attēls)

- Pārbaudiet, vai ierīces priekšpuse ir pieejama visā tās laukumā. Citādi nav iespējams uzmontēt stiprinājuma kronšteinu pie mēbeles pamatnes. Ja nepieciešams, noņemiet mēbeles aizmugurējo sienu.
- Iebūvējamajai mēbelei jābūt horizontāli novietotai un jāspēj izturēt noteikts svars.
- Iebūvējamajām mēbelēm jāiztur līdz pat 90 °C temperatūra.
- Iebūvētās mēbeles stabilitātei jābūt nodrošinātai arī pēc izgriešanas darbu pabeigšanas.
- Pēc izgriešanas darbiem noīriiet skaidas. Pārklājiet izgriezuma virsmas ar karstumizturīgu un ūdensizturīgu materiālu.
- Darba virsmas, it īpaši plānas darba virsmas, izturība un stabilitāte ir jānodrošina ar atbilstīgu balsta konstrukciju. Ievērojiet ierīces, kā arī papildu elementu svaru. Izmantotajiem nostiprināšanas līdzekļiem jābūt karstumizturīgiem un mitrumizturīgiem.
- Darba virsmai, kurā iebūvē ierīci, jāspēj izturēt vismaz 60 kg liela slodze.
- Pārbaudiet, vai ierīce iebūvē mēbeles atvērumā ir uzstādīta taisni.

Ierīces montāža

1. Novietojiet ierīces priekšējo daļu pret sildvirsmu un no augšas iebīdīet darba virsmas izgriezumā. (3a attēls)
2. Atbrīvojiet un noņemiet transportēšanas stiprinājumus. (3b attēls)
Norādījums: Saglabājiet transportēšanas stiprinājumus. Uzlieciet transportēšanas stiprinājumus, pirms nākamreiz transportējat ierīci (piem., ja pārvācieties).
3. Nolīmeņojiet ierīci skapī, izmantojot līmeņrādi. Raugieties, lai ierīces rāmis piegulst darba virsmai. Piestipriniet stiprinājuma leņķi pie ierīces priekšpusē un pie mēbeles. (4 attēls)
4. Ventilatora korpusu pagrieziet un iemontējiet atbilstoši montāžas situācijai. (5 attēls)
Norādījums: Ventilatoram jābūt pieejamam jebkurā montāžas situācijā.
5. Piestipriniet vadības vienību pie ierīces blakus ventilatora korpusam. (6a attēls)
Vadības vienību iespējams arī piestiprināt pie mēbeles pamatnes.
6. Pieslēdziet savienotājkabli un tīkla spraudni. (6b attēls)
7. Izveidojiet atgaisa sistēmas savienojumu. (7 attēls)
8. Atbrīvojiet un noņemiet transportēšanas stiprinājumus. (8 attēls)
Norādījums: Saglabājiet transportēšanas stiprinājumus. Uzlieciet transportēšanas stiprinājumus, pirms nākamreiz transportējat ierīci (piem., ja pārvācieties).
9. Iemontējiet eļļas savācējvertni, aizsargplāksni un metāla tauku filtru. (8 attēls)

Ierīces demontāža

1. Atvienojiet ierīci no elektrotīkla.
2. Noņemiet gaisa novadīšanas kanālu.
3. Noņemiet vadības ierīci.
4. Atvienojiet stiprinājuma leņķi ierīces priekšpusē un no mēbeles.
5. Noņemiet ventilatora korpusu.
6. Izspiediet ierīci no apakšas.

Uzmanību!

Ierīces bojājumi: Nemēģiniet izcelt ierīci no augšas.

ro

⚠ Instrukcijas de siguranță importante

Citiți cu atenție aceste instrucțiuni. Numai astfel puteți utiliza aparatul corect și în siguranță. Păstrați instrucțiunile de utilizare și de montaj pentru o consultare ulterioară sau pentru eventuali viitori proprietari.

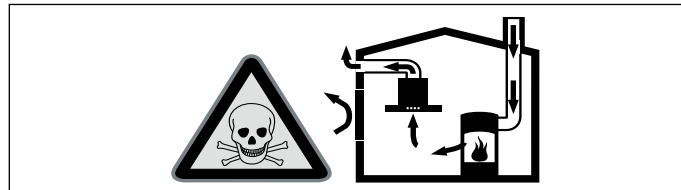
Numai la montajul regulamentar corespunzător instrucțiunii de montaj este garantată siguranța la utilizare. Instalatorul este responsabil pentru funcționarea ireproșabilă la locul de instalare. Lățimea hotei trebuie să corespundă cel puțin lățimii aparatului de gătit.

Pentru instalare trebuie respectate prescripțiile de construcții valabile actual și cele ale furnizorului local de curent și gaz.

Pericol de moarte!

Gazele de combustie reaspirate vă pot intoxica.

Asigurați o alimentare suficientă cu aer atunci când folosiți aparatul în modul de funcționare cu aer evacuat și într-un loc influențabil de aerul camerei.

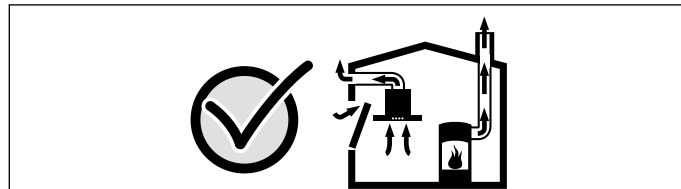


Locurile de gătit influențabile de aerul camerei (de ex. aparate de încălzit cu gaz, ulei, lemn sau cărbune, încălzitoare permanente, preparatoare de apă caldă) absorb aerul de ardere din spațiul în care sunt instalate și evacuează gazele arse în afară printr-o instalație de evacuare a gazelor (de ex. coș de fum).

În utilizarea împreună cu o hotă pornită, se trage aer din bucătărie și din camerele învecinate – fără o alimentare suficientă cu aer se formează o subpresiune. Gazele toxice din coșul de fum sau din puțul de tiraj sunt aspirate înapoi în camerele de locuit.

- Din această cauză asigurați întotdeauna o alimentare suficientă cu aer.
- O casetă de zid de alimentare /evacuare aer nu respectă singură valoarea limită.

Valoarea subpresiunii în spațiul de instalare din locul de gătit mai mică de 4 Pa (0,04 mbar) vă asigură o funcționare sigură. Aceasta se obține când aerul necesar pentru ardere circulă prin deschideri ca de ex. uși, ferestre în legătură cu o casetă de zid de alimentare / evacuare aer sau prin alte mijloace tehnice.



Cereți întotdeauna sfatul unui coșar profesionist, care poate aprecia întregul complex de aerisire al casei și vă poate propune măsura adecvată pentru aerisire.

Dacă hota funcționează exclusiv cu aer recirculat, funcționarea este posibilă fără restricție.

Pericol de moarte!

Gazele de combustie reaspirate vă pot intoxica. La instalarea unui ventilator cu un șemineu cu aerisire pe coș, alimentarea cu curent electric a hotei trebuie prevăzută cu un circuit de siguranță propriu.

Pericol de incendiu!

- În cazul funcționării în același timp a mai multor zone de gătit pe gaz, se dezvoltă o căldură puternică. Aparatul de ventilare poate suferi deteriorări sau poate lua foc. Nu este permisă combinarea aparatului de ventilare decât cu zone de gătit pe gaz care nu depășesc valorile din (figura B).

- Depunerile de grăsime din filtrul pentru grăsimi se pot aprinde. Distanțele de siguranță prestabilite trebuie respectate pentru a evita o acumulare de căldură. Respectați informațiile referitoare la aparatul dumneavoastră de gătit. Dacă zonele de gătit cu gaz și electrice funcționează împreună, este valabilă cea mai mare distanță indicată.

Aparatul poate fi instalat numai cu una din părți direct lângă un dulap sau un perete. Distanța față de perete sau față de dulap trebuie să fie de minimum 50 mm.

Pericol de rănire!

- Componentele din interiorul aparatului pot avea muchii ascuțite. Purtați mănuși de protecție.
- Aparatul este greu. La mișcarea aparatului trebuie să participe 2 persoane. Folosiți numai mijloace de asistență adecvate.

Pericol de electrocutare!

Componentele din interiorul aparatului pot avea muchii ascuțite. Cablul de racordare se poate deteriora. Nu îndoiiți și nu prindeți cablul de racordare în timpul instalării.

Pericol de sufocare!

Materialul de ambalaj este periculos pentru copii. Nu lăsați niciodată copiii să se joace cu material de ambalaj.

Pericol de răsturnare!

Aparatul este foarte îngust și se poate răsturna ușor. Nu așezați aparatul pe pardoseală în poziție verticală. Așezați aparatul pe pardoseală în poziție orizontală.

Indicații generale

Funcționarea cu aer evacuat

Indicație: Aerul nu trebuie să fie evacuat printr-un coș, care este utilizat pentru gazele de evacuare de la aparate, gazul sau alți carburanți ce ard (acest caz nu se aplică pentru aparatele la care se utilizează tehnologia recirculării aerului).

- Dacă aerul evacuat trebuie condus într-un coș de fum sau de evacuare a gazelor, care nu este în funcțiune, trebuie obținut acordul maistrului coșar competent.
- Dacă aerul evacuat este condus prin peretele exterior, ar trebui folosită o casetă de zid telescopică.

Conductă de aerisire

Indicație: Pentru reclamații privind traseul de țevi, producătorul aparatului nu preia nicio garanție.

- Aparatul își atinge capacitatea optimă cu o țevă de evacuare a aerului scurtă, în linie dreaptă și cu un diametru al țevii cât mai mare.
- Datorită țevilor de evacuare a aerului lungi și aspre, cu multe coturi sau cu diametre mai mici de 150 mm, nu se atinge capacitatea de aspirare optimă și zgomotul ventilatorului devine mai sonor.
- Țevile sau furtunurile pentru pozarea conductei de evacuare a aerului nu trebuie să fie din material inflamabil.

Țevi rotunde

Se recomandă un diametru interior de 150 mm, dar totuși de minimum 120 mm.

Canale plate

Secțiunea interioară trebuie să corespundă cu diametrul țevilor rotunde.

Ø 150 mm aprox. 177 cm²

Ø 120 mm cca. 113 cm²

- Canalele plate nu ar trebui să aibă schimbări de direcție ascuțite.
- La diametre care se abat de la standard, se vor folosi benzi de etanșare.

Funcționarea cu aer recirculat

Indicație: Aparatul trebuie utilizat numai instalat într-o poziție fixă și cu conductele conectate.

Indicație: Pentru regimul de recirculare a aerului, montați o conductă de evacuarea aerului. Marcați o secțiune minimă a evacuării aerului de aproximativ 530 cm².

Plită cu gaz

Dacă aparatul este utilizat în combinație cu o zonă de gătit pe gaz, acesta trebuie să fie comutat pe regimul de evacuare a aerului.

Atenție!

Toate zonele de gătit pe gaz nu trebuie să depășească următoarele valori:

- Puterea maximă totală: după cum este indicat în **(figura B)**
- maxim 5 arzătoare individuale

Atenție!

O zonă de gătit pe gaz de 75 cm nu trebuie să depășească următoarele valori:

- Puterea maximă totală: 11,9 kW
- Puterea maximă a zonei de gătit din spate: 4,7 kW
- Puterea maximă a wokului: 4,2 kW

Atenție!

O zonă de gătit pe gaz de 90 cm nu trebuie să depășească următoarele valori:

- Puterea maximă totală: 13,7 kW
- Puterea maximă a zonei de gătit din spate: 4,7 kW
- Puterea maximă a wokului: 6 kW

Combinarea mai multor aparate

La punerea în funcțiune cu o plită pe gaz, este recomandată montarea unei plite pe gaz marca Neff.

Alimentare electrică

⚠ Pericol de electrocutare!

Componentele din interiorul aparatului pot avea muchii ascuțite. Cablul de racordare se poate deteriora. Nu îndoiți și nu prindeți cablul de racordare în timpul instalării.

Înainte de racordarea aparatului, verificați instalația casei. Aveți grijă să existe o siguranță adecvată pentru instalația casei. Tensiunea și frecvența aparatului trebuie să corespundă instalației electrice (a se vedea plăcuța de fabricație).

Aparatul corespunde clasei de protecție I și poate fi exploatat doar cu un racord electric cu conductor de protecție.

În instalație trebuie să existe un întrerupător pe toți polii cu o deschidere a contactelor de minim 3 mm. Acesta trebuie să rămână accesibil după montaj.

Instalarea sau înlocuirea cablului de racordare poate fi efectuată doar de către un electrician calificat, cu respectarea prevederilor relevante.

În cazul în care cablul de racordare la rețea al acestui aparat se deteriorează, el trebuie înlocuit cu un cablu de racordare special, care poate fi achiziționat de la producător sau de la unitățile service abilitate ale acestuia.

Pregătirea instalării

Dimensiunile aparatului și distanțe de siguranță

- Respectați dimensiunile aparatului. **(figura A)**
- Respectați distanțele de siguranță. **(figura B)**

Dacă instrucțiunile de instalare ale aparatului de gătit pe gaz indică o distanță diferită, luați în considerare întotdeauna distanța cea mai mare.

Pregătirea mobilierului

1. Punerea în funcțiune cu o plită electrică: executați decupajul în blatul de lucru conform schiței de montaj. **(figura 1a)**
2. Punerea în funcțiune cu o plită pe gaz: executați decupajul în blatul de lucru conform schiței de montaj. Păstrați o distanță de siguranță față de plita pe gaz. **(figura 1b)**
3. Efectuați decupajul în corpul de mobilier în funcție de sistemul de țevi. **(figura 2)**
 - Asigurați-vă că partea frontală a aparatului este accesibilă de-a lungul întregii suprafețe a aparatului. În caz contrar, colțarul pentru fixarea bazei mobile nu poate fi montat. Dacă este necesar, îndepărtați peretele posterior al corpului de mobilier.
 - Mobilierul de încorporare trebuie să fie orientat orizontal și să dispună de capacitate portantă suficientă.
 - Mobilierul în care se execută încorporarea trebuie să fie rezistent la temperaturi de până la 90°C.
 - Stabilitatea mobilierului de încorporare trebuie să fie asigurată și după lucrările de decupaj.
 - Îndepărtați șpanul după lucrările de decupaj. Sigilați suprafețele decupate, astfel încât acestea să fie termorezistente și etanșe la apă.
 - Capacitatea portantă și stabilitatea, în mod special în cazul blaturilor de lucru subțiri, sunt asigurate prin infrastructuri adecvate. Țineți cont de greutatea aparatului și inclusiv de încărcarea suplimentară. Materialul de întărire trebuie să fie rezistent la căldură și umezeală.
 - Blatul de lucru în care va fi montat aparatul trebuie să aibă o capacitate portantă de aproximativ 60 kg.
 - Verificați așezarea orizontală a aparatului numai după instalarea în deschiderea pentru montaj.

Montarea aparatului

1. Aliniați aparatul cu partea frontală spre plită și introduceți-l pe sus în decupajul din placa de lucru. **(figura 3a)**
2. Desprindeți și scoateți siguranțele pentru transport. **(figura 3b)**

Indicație: Păstrați siguranțele pentru transport. În cazul transportării aparatului, montați la loc siguranțele pentru transport (de exemplu, în cazul mutării într-o altă locuință).

3. Aparatul montat într-un dulap poate fi îndreptat cu ajutorul unei nivele cu bulă de aer. Aveți grijă ca rama aparatului să fie așezată plan pe placa de lucru. Fixați consola de montare pe partea frontală a aparatului și pe corpul de mobilier. **(figura 4)**
4. Rotiți și montați carcasa ventilatorului în funcție de condițiile de montare. **(figura 5)**

Indicație: Ventilatorul trebuie să fie accesibil în oricare dintre tipurile de montare.

5. Fixați unitatea de comandă pe aparat, lângă carcasa ventilatorului. **(figura 6a)**
Alternativ, unitatea de comandă poate fi fixată pe baza corpului de mobilier.
6. Conectați cablul de conectare și fișa de rețea. **(figura 6b)**
7. Efectuați racordul de evacuare a aerului. **(figura 7)**
8. Desprindeți și scoateți siguranțele pentru transport. **(figura 8)**
Indicație: Păstrați siguranțele pentru transport. În cazul transportării aparatului, montați la loc siguranțele pentru transport (de exemplu, în cazul mutării într-o altă locuință).
9. Montați recipientul de colectare a uleiului, placa de protecție și filtrul metalic. **(figura 8)**

Demontarea aparatului

1. Deconectați aparatul de la rețeaua de curent.
2. Îndepărtați conducta de evacuare a aerului.
3. Îndepărtați unitatea de comandă.
4. Desprindeți consola de montare de pe partea frontală a aparatului și de pe corpul de mobilier.
5. Scoateți carcasa ventilatorului.
6. Scoateți aparatul împingându-l din partea inferioară.

Atenție!

Deteriorări ale aparatului: Nu scoateți aparatul făcând pârghie în partea de sus a acestuia.

sl

⚠ Pomembna varnostna navodila

Pazljivo preberite ta uvod. Šele potem lahko aparat uporabljate varno in pravilno. Navodila za uporabo in vgradnjo shranite za kasnejšo uporabo ali za naslednjega lastnika.

Varnost med uporabo je zagotovljena le v primeru strokovne montaže v skladu z navodili za montažo. Monter je odgovoren za brezhibno delovanje na mestu postavitve.

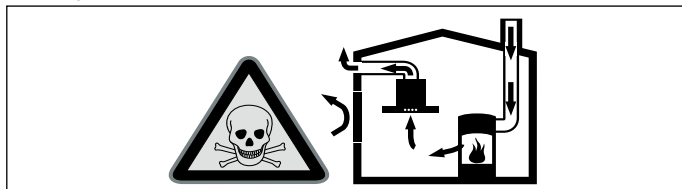
Napa mora biti vsaj tako široka kot kuhališče.

Pri namestitvi je treba upoštevati trenutno veljavne gradbene predpise in predpise lokalnih dobaviteljev elektrike in plina.

Smrtna nevarnost!

Zaradi vsesanih izpušnih plinov lahko pride do zastrupitve.

Kadar aparat deluje v načinu z odvajanjem zraka sočasno s kuriščem, ki je odvisno od zraka v prostoru, poskrbite za zadostno zračenje.

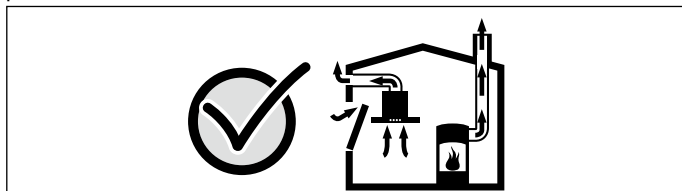


Kurišča, odvisna od zraka v prostoru (npr. grelne naprave na plin, olje, les ali premog, pretočni grelniki, bojlerji) črpajo zrak za izgorevanje iz prostora, v katerem so nameščeni, in odvajajo izpušne pline prek sistema za odvajanje plinov (npr. dimnika) na prosto.

Ko je napa vklopljena, se iz kuhinje in sosednjih prostorov odvaja zrak – brez zadostnega dotoka zraka nastane podtlak. Strupeni plini iz dimnika ali odvodnega jaška se vsesajo nazaj v bivalne prostore.

- Zato je treba vedno poskrbeti za zadosten dotok zraka.
- Samo prezračevalni/odvodni kanal ne zadostuje za zagotavljanje mejnih vrednosti.

Varno delovanje je možno le v primeru, da podtlak v prostoru, kjer je nameščen aparat, ne preseže 4 Pa (0,04 mbar). To dosežete z odprtini, ki jih ni mogoče zapreti, npr. v vratih in oknih, v povezavi s kanalom za dovod /odvod zraka ali z drugimi tehničnimi ukrepi, ki omogočajo dotok zraka, potrebnega za izgorevanje, v prostor.



V vsakem primeru se posvetujte s pristojnim dimnikarjem, ki lahko oceni stanje celotnega prezračevalnega sistema v hiši in vam lahko priporoči ustrezne prezračevalne ukrepe.

Če napo uporabljate izključno v načinu delovanja z recirkulacijo zraka, jo lahko uporabljate brez omejitev.

Smrtna nevarnost!

Zaradi vsesanih izpušnih plinov lahko pride do zastrupitve. Pri namestitvi prezračevanja s kuriščem, ki je povezano z dimnikom, je treba dovod elektrike za napo opremiti s primernim varnostnim stikalom.

Nevarnost požara!

- Ob sočasnem delovanju več plinskih kuhališč se razvije velika vročina. Prezračevalna naprava se lahko poškoduje ali vname. Prezračevalno napravo lahko kombinirate samo s plinskimi kahalnimi ploščami, kot je navedeno v (slika B).

- Maščobne usedline na maščobnem filtru se lahko vnamejo. Upoštevajte predpisane varnostne razdalje, da preprečite zastajanje toplote. Upoštevajte navedbe za svoj aparat. Če hkrati uporabljate kuhališče na plin in elektriko, velja največja navedena razdalja.

Aparat lahko namestite neposredno ob visoko omaro ali steno samo na eni strani. Razdalja do stene ali visoke omare mora biti vsaj 50 mm.

Nevarnost telesnih poškodb!

- Sestavni deli v aparatu imajo lahko ostre robove. Nosite zaščitne rokavice.
- Aparat je težek. Za premikanje aparata sta potrebni 2 osebi. Uporabljajte le primerne pripomočke.

Nevarnost udara električnega toka!

Sestavni deli v aparatu imajo lahko ostre robove. Priključni kabel se lahko poškoduje. Med namestitvijo ne prepognite ali ukleščite priključnega kabla.

Nevarnost zadužitve!

Embalažni material je nevaren za otroke. Nikoli ne dovolite otrokom, da se igrajo z embalažnim materialom.

Nevarnost prevrnitve!

Aparat je zelo ozek in se z lahkoto prevrne. Aparata ne postavljajte navpično na tla. Aparat položite vodoravno na tla.

Splošna navodila

Delovanje z odvajanjem zraka

Opomba: Odpadni zrak ne sme biti odvajan v prezračevalno odprtino, ki se uporablja za odpadne pline aparatov na plin ali druga goriva (to ne velja za obtočne aparate).

- Če je odhodni zrak speljan skozi prezračevalno odprtino za dim ali odpadne pline, ki ni v uporabi, mora to odobriti pristojni dimnikar.
- Če je izhodni zrak speljan skozi zunanjo steno, je treba uporabiti teleskopski kanal.

Napeljava za odvajanje zraka

Opomba: Proizvajalec aparata ne prevzema odgovornosti za reklamacije, ki so nastale zaradi cevne napeljave.

- Aparat doseže svojo optimalno zmogljivost, če je nameščena kratka, ravna cev za odvajanje zraka s čim večjim premerom.
- Z dolgimi, hrapavimi cevmi za odvajanje zraka, sistemi z veliko lokov ali premeri, manjšimi od 150 mm, optimalna zmogljivost ni zagotovljena in zvok ventilatorja je glasnejši.
- Cevi ali gibke cevi napeljave za odvajanje zraka morajo biti iz negorljivega materiala.

Okrogle cevi

Priporočamo notranji premer 150 mm, vendar vsaj 120 mm.

Ploski zračniki

Notranji presek mora ustrezati premeru okroglih cevi.

Ø 150 mm pribl. 177 cm²

Ø 120 mm pribl. 113 cm²

- Ploski zračniki ne smejo imeti ostrih zavojev.
- V primeru odstopanj pri premerih cevi uporabite tesnilne trakove.

Obtočno delovanje

Opomba: Naprava je dovoljeno uporabljati le trdno nameščeno in s priključenimi cevmi.

Opomba: Pri delovanju z recirkulacijo zraka izdelajte odprtino za zrak. Presek odprtine za zrak naj bo pribl. 530 cm².

Plinska kahalna plošča

V povezavi s plinsko kahalno ploščo morate aparat uporabljati v načinu z odvajanjem zraka.

Pozor!

Vsa plinska kuhališča ne smejo presežati naslednjih vrednosti:

- Največja skupna moč: kot je navedeno v (slika B)
- največ 5 posameznih gorilnikov

Pozor!

75-centimetrska plinska kahalna plošča ne sme presežati naslednjih vrednosti:

- Največja skupna moč: 11,9 kW
- Največja skupna moč zadnjih kuhališč: 4,7 kW
- Največja moč voka: 4,2 kW

Pozor!

90-centimetrska plinska kuhalna plošča ne sme presegati naslednjih vrednosti:

- Največja skupna moč: 13,7 kW
- Največja skupna moč zadnjih kuhališč: 4,7 kW
- Največja moč voka: 6 kW

Kombiniranje več aparatov

Pri uporabi s plinsko kuhhalno ploščo priporočamo vgradnjo plinske kuhalne plošče znamke Neff.

Električni priključek

⚠ Nevarnost udara električnega toka!

Sestavni deli v aparatu imajo lahko ostre robove. Priključni kabel se lahko poškoduje. Med namestitvijo ne prepognite ali ukleščite priključnega kabla.

Preden priključite aparat, preverite hišno napeljavo. Prepričajte se, da je hišna napeljava ustrezno zavarovana. Napetost in frekvenca aparata se morata ujemati z električno napeljavo (glejte tipsko tablico).

Aparat sodi v zaščitni razred I in ga lahko uporabljate le z ozemljitvenim priključkom.

Treba je namestiti tudi večpolno ločilno stikalo z najmanj 3-milimetrskim razmikom kontaktov. Ta mora biti po vgradnji vedno dostopen.

Prestavitev vtičnice ali zamenjavo priključnega kabla lahko opravi le električar, pri čemer mora upoštevati veljavne predpise.

Če je omrežni priključni vodnik aparata poškodovan, ga morate zamenjati s posebnim priključnim kablom, ki vam je na voljo pri proizvajalcu ali njegovi servisni službi.

Priprava namestitve

Dimenzije aparata in varnostni razmiki

- Upoštevajte dimenzije aparata. **(slika A)**
- Upoštevajte varnostne razmike. **(slika B)**

Če je v navodilih za namestitev plinskega kuhališča naveden drugačen razmik, vedno upoštevajte večji razmik.

Priprava pohoštvenga elementa

1. Delovanje z električno kuhhalno ploščo: naredite izrez v delovnem pultu v skladu s skico za vgradnjo. **(slika 1a)**
2. Delovanje s plinsko kuhhalno ploščo: naredite izrez v delovnem pultu v skladu s skico za vgradnjo. Upoštevajte varnostni odmik od plinske kuhalne plošče. **(slika 1b)**
3. Naredite izrez v pohoštvu glede na potek cevi. **(slika 2)**
 - Prepričajte se, da je celotna sprednja površina aparata dosegljiva. V nasprotnem primeru ni mogoče namestiti pritrdilnega kotnika na dno pohoštva. Po potrebi odstranite zadnjo stranico pohoštva.
 - Vgradno pohoštvo mora biti vodoravno izravnano in dovolj nosilno.
 - Vgradni pohoštveni element mora biti odporen na temperature do 90 °C.
 - Stabilnost vgradnega elementa mora biti zagotovljena tudi po izrezovanju.
 - Po izrezovanju odstranite odrezke. Površino izrezov zatesnite, da bo odporna pred vročino in vdorom vode.
 - S primerno podporo zagotovite nosilnost in stabilnost, posebej pri tankih delovnih površinah. Upoštevajte težo aparata vključno z dodatno obremenitvijo. Ojačitveni material, ki ga uporabite, mora biti odporen proti vročini in vlagi.
 - Delovna površina, v katero vgrajujete aparat, mora imeti nosilnost približno 60 kg.
 - Poravnanoost aparata preverite šele po namestitvi v vgradno odprtino.

Namestitev aparata

1. Aparat obrnite s sprednjo stranjo proti kuhalni plošči in ga od zgoraj vstavite v izrez v delovnem pultu. **(slika 3a)**
2. Odvijte in odstranite transportna varovala. **(slika 3b)**

Opomba: Shranite transportna varovala. Preden premestite aparat (na primer ob selitvi), jih ponovno namestite.

3. Aparat v omarici izravnajte s pomočjo vodne tehtnice. Pazite, da okvir aparata plosko nalega na delovni pult. Pritrdilne kotnike pritrdite na sprednjo stran aparata in na pohoštvo. **(slika 4)**
4. Ohišje ventilatorja obrnite glede na situacijo vgradnje in ga montirajte. **(slika 5)**

Opomba: Ne glede na način vgradnje mora biti ventilator vedno dostopen.

5. Upravljalno enoto pritrdite poleg ohišja ventilatorja na aparatu. **(slika 6a)**

Alternativno lahko upravljalno enoto pritrdite tudi na dno pohoštva.

6. Priključite povezovalni kabel in vtičač. **(slika 6b)**
7. Vzpostavite povezavo za odvod zraka. **(slika 7)**
8. Odvijte in odstranite transportna varovala. **(slika 8)**

Opomba: Shranite transportna varovala. Preden premestite aparat (na primer ob selitvi), jih ponovno namestite.

9. Namestite zbiralnik olja, ščitnik in kovinski filter. **(slika 8)**

Demontaža aparata

1. Izključite aparat z električnega omrežja.
2. Odstranite kanal za odpadni zrak.
3. Odstranite krmilno enoto.
4. Odstranite pritrdilni kotnik na sprednji strani aparata in na pohoštvu.
5. Odstranite ohišje ventilatorja.
6. Potisnite aparat s spodnje strani navzgor.

Pozor!

Škoda na aparatu: Aparata ne dvigujte od zgoraj.