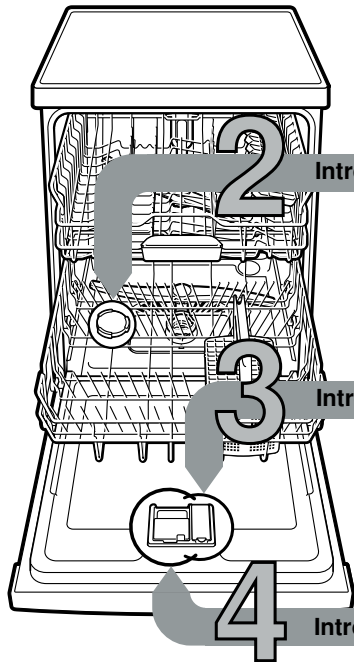




In breve e praticamente: tutto ciò di cui la vostra lavastoviglie ha bisogno ...

**Al primo uso leggere tuttavia le istruzioni per l'installazione e l'uso!**



**1**

**Regolare l'impianto addolcitore dell'acqua \***

Chiedere all'ente municipale acquedotto il valore di durezza e annotarlo ...



°dH	Campo di durezza	mmol/l	Grado	A	B	C
0-6	dolce	0-1,1	0	<input type="radio"/>	<input type="radio"/>	<input type="radio"/>
7-16	medio	1,2-2,9	1	<input checked="" type="radio"/>	<input type="radio"/>	<input type="radio"/>
17-21	duro	3,0-3,7	2	<input checked="" type="radio"/>	<input checked="" type="radio"/>	<input type="radio"/>
22-35	duro	3,8-6,2	3	<input checked="" type="radio"/>	<input checked="" type="radio"/>	<input checked="" type="radio"/>

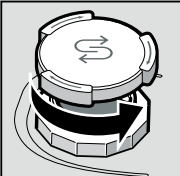
\* solo al primo lavaggio oppure se cambia la durezza dell'acqua

Presto fatto ...

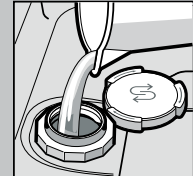
**e regolare così**

- Inserire l'interruttore ACCESO/SPENTO.
- Mantenere premuto il tasto > e premere il tasto START finché lampeggiano.
- Rilasciare i pulsanti. La spia di mancanza sale e la spia di asciugatura lampeggiano. La spia A si accende (= livello 1).
- Cambiare l'impostazione come segue:
  - Premere il pulsante < finché non è regolato il grado desiderato.
  - Premere il pulsante START. Le indicazioni ed scompaiono. Il grado impostato è memorizzato.
  - Chiudere la porta.

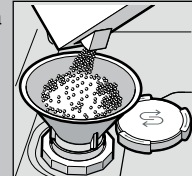
**Introdurre il sale speciale Rimuove il calcare (non necessario se il valore impostato è 0!) ...**



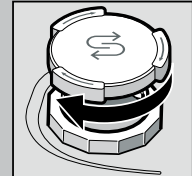
Svitare il coperchio.



Riempire con acqua il contenitore del sale solo prima di procedere al primo lavaggio.

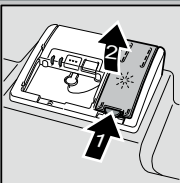


Introdurre sale speciale (mai detersivo!).



Chiudere il coperchio. Eseguire immediatamente il risciacquo.

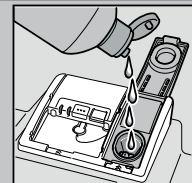
**Introdurre il brillantante Rende tutto splendente ...**



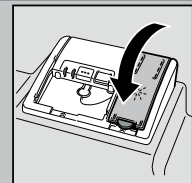
Premere in corrispondenza del contrassegno 1, sollevare il coperchio 2.



**Per risultati di asciugatura ottimali**

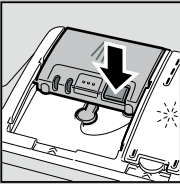


Introdurre il brillantante.



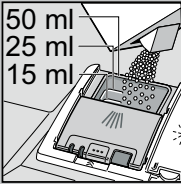
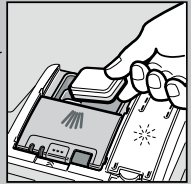
Chiudere il coperchio. CLICK!

**Introdurre il detersivo Molto sporco, molto detersivo ...**

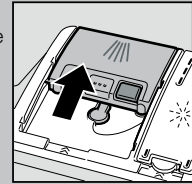


Aprire eventualmente il coperchio (premere il pulsante).

Attenzione! I prodotti combinati non sono idonei per tutti i programmi, osservare le istruzioni del produttore.



Versare il detersivo solo nel contenitore asciutto.



Chiudere il coperchio, premere. PLOPP!

**5 Accendere l'apparecchio**

**6 Scegliere il programma Veloce, economico o energetico ...**

**Tabella dei programmi**

In questo prospetto è riprodotto il maggior numero di programmi possibile. I corrispondenti programmi del proprio apparecchio risultano dal pannello comandi dell'apparecchio.

I dati di programma sono valori di laboratorio secondo la norma europea EN 60436. Nella prassi sono possibili differenze. \* mezzo carico normale

	Chef 70°	Auto 45°/65°	Eco 50°	Bicchieri/Cristallo 40°	65°	Prelavaggio
Durata in ore: min.						
Consumo corrente in kWh	3:30	1:25	1:00	0:15	1,300	0,050
Consumo acqua in litri	19-9	10	4			

Durata in ore: min.	← 3:30 - 1:25 →	← 1:00 →	← 0:15 →
Consumo corrente in kWh	← 1,600 - 0,900 →	← 1,300 →	← 0,050 →
Consumo acqua in litri	← 19-9 →	← 10 →	← 4 →

**8 Avvio del programma Il programma inizia ...**

**7**

**Funzioni supplementari \*\***

rendono flessibili ...

**Risparmiare tempo (VarioSpeed)** ... si raggiunge aumentando il consumo di energia con uguale rendimento di lavaggio.

**Mezzo carico** ... con poche stoviglie, risparmio di acqua, energia elettrica e tempo.

**Zona intensiva** ... perfetta per il carico misto. La pressione di lavaggio e la temperatura di lavaggio aumentano un poco.

**Igiene/ Purezza Attiva (Hygiene)** ... la temperatura aumenta durante il lavaggio. Con ciò si raggiunge un più elevato livello d'igiene.

**Asciugatura extra** ... migliora il risultato d'asciugatura con una temperatura più alta nel risciacquo. (Attenzione alle stoviglie delicate.)

**9 Spegnere l'apparecchio Pronto ...**

\*\* a seconda del modello



**Manutenzione e cura**

Per perfetti risultati di lavaggio ...

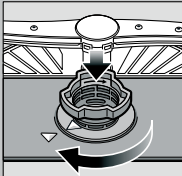
**Pulire la pompa di scarico dell'acqua**

**Filtri**  
... controllare, eventualmente pulire.

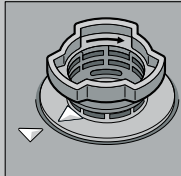
Ruotare il cilindro filtro, rimuovere il sistema di filtraggio ...



sciacquare sotto acqua corrente ...



inserire ...



Avvitare il sistema di filtraggio. **RISPETTARE IL RIFERIMENTO!**

- Estrarre la spina d'alimentazione.
- Rimuovere i filtri ed eliminare l'acqua.
- Facendo leva, staccare il coperchio (A).
- Verificare se nella zona della ruota a palette sono presenti corpi estranei.
- Chiudere il coperchio con scatto percettibile (B).
- Inserire i filtri.

**Bracci di lavaggi**  
... rimuovere le ostruzioni/ i depositi.

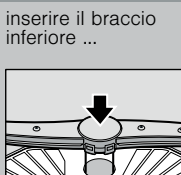
svitare il braccio inferiore ...



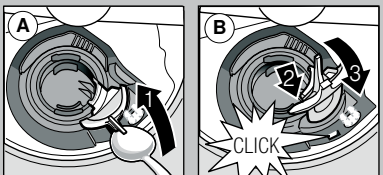
tirare in alto il braccio inferiore ...



pulire gli ugelli di spruzzo sotto acqua corrente (eventualmente con stuzzicadenti) ...



avvitare il braccio superiore



**Eliminare da soli piccoli guasti ...**

... infatti rimediare da soli conviene!

Per ulteriori indicazioni consultare il libretto d'istruzioni per l'uso

Guasto	Cause possibili	Rimedio
Appare l'indicazione «»	Rubinetto di alimentazione bloccato o incrostato  	<ul style="list-style-type: none"> <li>▶ Aprire il rubinetto d'alimentazione.</li> <li>▶ 1. Svitare il raccordo dell'acqua.</li> <li>▶ 2. Pulire il filtro nel raccordo dell'acqua.</li> <li>▶ 3. Con il rubinetto aperto la portata deve essere minimo 10 l/min. Se la portata è inferiore, fare sostituire il rubinetto dell'acqua.</li> <li>▶ Stendere il tubo d'alimentazione senza pieghe.</li> </ul>
	Stendere il tubo flessibile dell'acqua di scarico evitando pieghe	▶ Il tubo flessibile dell'acqua di scarico è otturato o piegato.
	Coperchio della pompa di scarico dell'acqua non montato	▶ Applicare il coperchio (vedi sopra).
	La pompa di scarico dell'acqua è bloccata	▶ Pulire la pompa di scarico acqua (vedi sopra).
La spia «» lampeggia	Guasto tecnico all'apparecchio	<ul style="list-style-type: none"> <li>▶ Rivolgersi al servizio assistenza dell'azienda (indicare l'errore visualizzato).</li> <li>▶ Staccare la spina dell'apparecchio.</li> </ul>
Acqua residua nell'apparecchio	Il programma non è ancora terminato	▶ Accendere l'apparecchio e chiudere, oppure interrompere il programma (vedi «Terminare il programma»).
Ruggine sulle posate	Stoviglie non inossidabili Le lame di coltelli dure sono più sensibili Ruggine da altre parti	<ul style="list-style-type: none"> <li>▶ Utilizzare posate lavabili in lavastoviglie.</li> <li>▶ Non lavare mai in lavastoviglie oggetti ossidabili.</li> </ul>

Guasto	Cause possibili	Rimedio
Le stoviglie non sono pulite	Stoviglie a reciproco contatto o sovrapposte	▶ Separare le singole stoviglie, evitare punti di contatto.
Sabbia o residui granulosi sulle stoviglie	Detersivo insufficiente Il programma scelto non è idoneo Spruzzatori dei bracci di lavaggio otturati Filtri sporchi, non fissati correttamente Bracci di lavaggio bloccati	<ul style="list-style-type: none"> <li>▶ Osservare le indicazioni del produttore (detersivo).</li> <li>▶ Selezionare un programma più energetico.</li> <li>▶ Pulire i bracci di lavaggio (vedi sopra).</li> <li>▶ Pulire i filtri (vedi sopra).</li> <li>▶ Sistemare le stoviglie in modo che i bracci di lavaggio possano girare liberamente.</li> </ul>
Macchie e striature	Dosatore del brillantante regolato in eccesso/in difetto	<ul style="list-style-type: none"> <li>▶ In caso di striature: ridurre il dosaggio.</li> <li>▶ In caso di macchie d'acqua o calcare: aumentare il dosaggio.</li> </ul>
Stoviglie non asciutte	Brillantante  Il detersivo combinato usato ha un cattivo risultato di asciugatura Regolazione dell'apparecchio	<ul style="list-style-type: none"> <li>▶ Aumentare il dosaggio. Sostituire il prodotto.</li> <li>▶ Usare il brillantante.</li> </ul>
Patina lattiginosa sulle stoviglie (eliminabile)	Addolcimento dell'acqua non regolato correttamente Manca il sale speciale	<ul style="list-style-type: none"> <li>▶ Regolare correttamente l'impianto addolcitore.</li> <li>▶ Aggiungere sale speciale.</li> </ul>
Patina lattiginosa, bicchieri torbidi/opachi (non eliminabile)	I bicchieri non sono resistenti al lavaggio in lavastoviglie	<ul style="list-style-type: none"> <li>▶ Usare bicchieri resistenti al lavaggio in lavastoviglie.</li> <li>▶ Utilizzare detersivi delicati per vetro.</li> </ul>
Parti di plastica/stoviglie macchiate	Detersivo insufficiente  Alterazioni di colore provocate da pigmenti alimentari (sugo di pomodoro)	<ul style="list-style-type: none"> <li>▶ Osservare le indicazioni del produttore (detersivo).</li> <li>▶ Le macchine sono innocue; sbiadiscono nei successivi cicli di lavaggio.</li> </ul>

**Terminare anticipatamente il programma ...**

**Corretta sistemazione del vasellame ...**

Durante il programma premere il pulsante START per ca. 3 sec. (Reset) finché tutte le spie non si spengono.



La chiusura del programma prevede lo scarico dell'acqua residua per un tempo di ca. 1 minuto.

Stoviglie lavabili in lavastoviglie (rimuovere accuratamente i residui di cenere, cera, grasso lubrificante, colore, etichette adesive; rimuovere approssimativamente i resti più grossolani di marmellata, latticini ed alimenti) controllare secondo le istruzioni per l'uso che i bracci di lavaggio possono girare liberamente.