



Εντοιχιζόμενος φούρνος

[el] Εγχειρίδιο χρήστη και οδηγίες
εγκατάστασης

C17MR02G0

Για περισσότερες πληροφορίες, ανατρέξτε στον ψηφιακό οδηγό χρήσης.



Πίνακας περιεχομένων

ΕΓΧΕΙΡΙΔΙΟ ΧΡΗΣΤΗ

1	Ασφάλεια.....	2
2	Αποφυγή υλικών ζημιών	7
3	Προστασία περιβάλλοντος και οικονομία	8
4	Γνωριμία.....	9
5	Εξαρτήματα	12
6	Πριν την πρώτη χρήση.....	13
7	Βασικός χειρισμός.....	13
8	Λειτουργίες χρόνου	14
9	Μικροκύματα	15
10	Προγράμματα μικροκυμάτων	18
11	Ασφάλεια παιδιών	19
12	Ταχεία θέρμανση.....	19
13	Βασικές ρυθμίσεις.....	20
14	Καθαρισμός και φροντίδα.....	21
15	Οδηγοί	23
16	Πόρτα της συσκευής.....	24
17	Αποκατάσταση βλαβών.....	25
18	Απόσυρση.....	27
19	Υπηρεσία εξυπηρέτησης πελατών	27
20	Έτσι πετυχαίνει.....	27
21	ΟΔΗΓΙΕΣ ΣΥΝΑΡΜΟΛΟΓΗΣΗΣ	36
21.1	Γενικές υποδείξεις συναρμολόγησης	36

1 Ασφάλεια

Προσέξτε τις ακόλουθες υποδείξεις ασφαλείας.

1.1 Γενικές υποδείξεις

- Διαβάστε προσεκτικά αυτές τις οδηγίες.

- Φυλάξτε τις οδηγίες καθώς και τις πληροφορίες προϊόντος για μετέπειτα χρήση ή για τον επόμενο κάτοχο της συσκευής.
- Μη συνδέετε τη συσκευή σε περίπτωση ζημιάς κατά τη μεταφορά.

1.2 Χρήση σύμφωνα με τον σκοπό προορισμού

Αυτή η συσκευή προορίζεται μόνο για την τοποθέτηση. Προσέξτε τις ειδικές οδηγίες συναρμολόγησης.

Μόνο αδειούχο προσωπικό επιτρέπεται να συνδέσει συσκευές χωρίς φως. Σε περίπτωση ζημιών λόγω λάθους σύνδεσης, δεν υφίσταται κανένα δικαίωμα εγγύησης.

Χρησιμοποιείτε τη συσκευή μόνο:

- για την παρασκευή φαγητών και ροφημάτων.
- Στο σπίτι και σε παρόμοιες εφαρμογές όπως π.χ.: Σε κουζίνες για υπαλλήλους σε καταστήματα, γραφεία και άλλους εμπορικούς τομείς, στα αγροτικά κτήματα, από πελάτες σε ξενοδοχεία και άλλες οικιστικές εγκαταστάσεις, στα bed and breakfast.
- μέχρι ένα ύψος από 4000 m πάνω από την επιφάνεια της θάλασσας.

Αυτή η συσκευή ανταποκρίνεται στο πρότυπο EN 55011 ή CISPR 11. Είναι ένα προϊόν της ομάδας 2, κατηγορία B. Ομάδα 2 σημαίνει, ότι δημιουργούνται μικροκύματα με σκοπό τη θέρμανση των τροφίμων. Κατηγορία B δηλώνει, ότι η συσκευή είναι κατάλληλη για οικιακή χρήση.

1.3 Περιορισμός ομάδας χρηστών

Αυτή η συσκευή μπορεί να χρησιμοποιείται από παιδιά από 8 ετών και άνω και από πρόσωπα με μειωμένες φυσικές, αισθητήριες ή νοητικές ικανότητες καθώς και έλλειψη εμπειρίας και/ή γνώσης, αν επιβλέπονται ή

έχουν κατατοπιστεί σχετικά με την ασφαλή χρήση της συσκευής και έχουν κατανοήσει τους κινδύνους που απορρέουν από αυτή. Τα παιδιά δεν επιτρέπεται να παίζουν με τη συσκευή.

Ο καθαρισμός και η συντήρηση από το χρήστη δεν επιτρέπεται να πραγματοποιηθούν από παιδιά, εκτός εάν είναι 15 ετών και άνω και επιτηρούνται.

Κρατάτε τα παιδιά που είναι κάτω των 8 ετών μακριά από τη συσκευή και το καλώδιο σύνδεσης.

1.4 Ασφαλής χρήση

Τοποθετείτε τα εξαρτήματα πάντοτε σωστά μέσα στον χώρο μαγειρέματος.

→ "Εξαρτήματα", Σελίδα 12

⚠ ΠΡΟΕΙΔΟΠΟΙΗΣΗ – Κίνδυνος πυρκαγιάς!

Τα αποθηκευμένα στον χώρο μαγειρέματος εύφλεκτα αντικείμενα μπορούν να αναφλεγούν.

- ▶ Μη φυλάγετε ποτέ εύφλεκτα αντικείμενα στον χώρο μαγειρέματος.
- ▶ Όταν αρχίζει να εμφανίζεται καπνός, πρέπει να απενεργοποιηθεί η συσκευή ή να τραβηχθεί το φιν από την πρίζα του ρεύματος και να κρατηθεί η πόρτα κλειστή, για να σβήσετε τις ενδεχομένως εμφανιζόμενες φλόγες.

Τα υπολείμματα φαγητών, το λίπος και ο χυμός από το ψητό μπορούν να αναφλεγούν.

- ▶ Πριν από τη λειτουργία απομακρύνετε τη χοντρή ρύπανση από τον χώρο μαγειρέματος, τα θερμαντικά στοιχεία και από τα εξαρτήματα.

Κατά το άνοιγμα της πόρτας της συσκευής δημιουργείται ένα ρεύμα αέρος. Το λαδόχαρτο μπορεί να έρθει σε επαφή με τα θερμαντικά στοιχεία και να πιάσει φωτιά.

- ▶ Κατά την προθέρμανση και κατά τη διάρκεια του μαγειρέματος μην τοποθετείτε ποτέ το λαδόχαρτο χαλαρά πάνω στα εξαρτήματα.
- ▶ Κόβετε πάντοτε στη σωστή μορφή το λαδόχαρτο και τοποθετείτε πάντοτε πάνω του ένα σκεύος ή μια φόρμα ψησίματος.

⚠ ΠΡΟΕΙΔΟΠΟΙΗΣΗ – Κίνδυνος εγκαύματος!

Κατά τη διάρκεια της χρήσης ζεσταίνεται η συσκευή και τα εξαρτήματα που ακουμπιούνται.

- ▶ Δώστε προσοχή, για την αποφυγή της επαφής με τα θερμαντικά στοιχεία.
- ▶ Τα μικρά παιδιά, κάτω των 8 ετών, πρέπει να κρατούνται μακριά από τη συσκευή.

Τα εξαρτήματα ή τα μαγειρικά σκεύη ζεσταίνονται πάρα πολύ.

- ▶ Απομακρύνετε τα καυτά μαγειρικά σκεύη ή εξαρτήματα από το χώρο μαγειρέματος πάντοτε με μια πιάστρα κουζίνας.

Οι ατμοί του οινοπνεύματος μπορούν να αναφλεγούν μέσα στον ζεστό χώρο μαγειρέματος. Η πόρτα της συσκευής μπορεί να ανοίξει απότομα. Ζεστός ατμός και φλόγες μπορεί να εξέλθουν.

- ▶ Χρησιμοποιείτε μόνο μικρές ποσότητες από δυνατά οινοπνευματώδη ποτά στα φαγητά.
- ▶ Μην θερμαίνετε οινοπνευματώδη ποτά ($\geq 15\%$ vol.) σε μη αραιωμένη κατάσταση (π.χ. για να περιχύσετε τα φαγητά).
- ▶ Ανοίξτε προσεκτικά την πόρτα της συσκευής.

⚠ ΠΡΟΕΙΔΟΠΟΙΗΣΗ – Κίνδυνος ζεματίσματος!

Τα προσιτά μέρη/εξαρτήματα ζεσταίνονται πολύ κατά τη λειτουργία.

- ▶ Μην ακουμπάτε ποτέ τα καυτά μέρη/εξαρτήματα.
- ▶ Κρατάτε τα παιδιά μακριά.

Κατά το άνοιγμα της πόρτας της συσκευής μπορεί να εξέλθει καυτός ατμός. Ο ατμός, ανάλογα με τη θερμοκρασία, δε φαίνεται.

- ▶ Ανοίγετε προσεκτικά την πόρτα της συσκευής.
- ▶ Κρατάτε τα παιδιά μακριά.

Με το νερό στον καυτό χώρο μαγειρέματος μπορεί να δημιουργηθεί καυτός υδρατμός.

- ▶ Μη χύνετε ποτέ νερό μέσα στον καυτό χώρο μαγειρέματος.

⚠ ΠΡΟΕΙΔΟΠΟΙΗΣΗ – Κίνδυνος τραυματισμού!

Το γρατσουνισμένο γυαλί της πόρτας της συσκευής μπορεί να ραγίσει.

- ▶ Μη χρησιμοποιείτε ισχυρά καθαριστικά τριψίματος ή κοφτερές μεταλλικές ξύστρες για τον καθαρισμό του τζαμιού της πόρτας της συσκευής, επειδή μπορεί να γρατσουνίσουν την επιφάνεια.

Η συσκευή και τα μέρη της που μπορεί να ακουμπηθούν, ενδέχεται να είναι κοφτερή.

- ▶ Προσοχή κατά τον χειρισμό και τον καθαρισμό.
- ▶ Εάν είναι δυνατό, φοράτε προστατευτικά γάντια.

Οι μεντεσέδες της πόρτας της συσκευής κινούνται κατά το άνοιγμα και το κλείσιμο της πόρτας και μπορεί να μαγκωθείτε.

- ▶ Μην απλώνετε τα χέρια σας στην περιοχή των μεντεσέδων.

Τα εξαρτήματα μέσα στην πόρτα της συσκευής μπορεί να είναι κοφτερά.

- ▶ Φοράτε προστατευτικά γάντια.

Οι ατμοί του οινοπνεύματος μπορούν να αναφλεγούν μέσα στον καυτό χώρο μαγειρέματος και η πόρτα της συσκευής μπορεί να ανοίξει απότομα και ενδεχομένως να πέσει κάτω. Τα τζάμια της πόρτας μπορεί να σπάσουν και να θρυμματιστούν.

→ *"Αποφυγή υλικών ζημιών", Σελίδα 7*

- ▶ Χρησιμοποιείτε μόνο μικρές ποσότητες από δυνατά οινοπνευματώδη ποτά στα φαγητά.
- ▶ Μην θερμαίνετε οινοπνευματώδη ποτά ($\geq 15\%$ vol.) σε μη αραιωμένη κατάσταση (π.χ. για να περιχύσετε τα φαγητά).
- ▶ Ανοίξτε προσεκτικά την πόρτα της συσκευής.

⚠ ΠΡΟΕΙΔΟΠΟΙΗΣΗ – Κίνδυνος ηλεκτροπληξίας!

Οι ακατάλληλες επισκευές είναι επικίνδυνες.

- ▶ Μόνο εκπαιδευμένο γι' αυτό, ειδικευμένο προσωπικό επιτρέπεται να πραγματοποιήσει επισκευές στη συσκευή.
- ▶ Μόνο γνήσια ανταλλακτικά επιτρέπεται να χρησιμοποιηθούν για την επισκευή της συσκευής.
- ▶ Εάν το καλώδιο σύνδεσης στο δίκτυο του ρεύματος αυτής της συσκευής υποστεί ζημιά, πρέπει να αντικατασταθεί από τον κατασκευαστή ή την υπηρεσία εξυπηρέτησης πελατών του ή από ένα αντίστοιχα ειδικευμένο άτομο, για την αποφυγή επικινδύνων καταστάσεων.

Μια χαλασμένη μόνωση του καλωδίου σύνδεσης είναι επικίνδυνη.

- ▶ Μη φέρνετε ποτέ το καλώδιο σύνδεσης σε επαφή με καυτά μέρη συσκευών ή πηγές θερμότητας.
- ▶ Μην αφήνετε ποτέ το καλώδιο σύνδεσης στο δίκτυο να έρθει σε επαφή με αιχμηρές μύτες ή κοφτερές ακμές.
- ▶ Μην τσακίζετε, μη συνθλίβετε ή μη μετατρέπετε ποτέ το καλώδιο σύνδεσης στο δίκτυο.

Μια εισχώρηση υγρασίας μπορεί να προκαλέσει ηλεκτροπληξία.

- ▶ Μη χρησιμοποιείτε συσκευές εκτόξευσης ατμού ή συσκευές καθαρισμού υψηλής πίεσης, για να καθαρίσετε τη συσκευή.

Μια συσκευή ή ένα καλώδιο σύνδεσης που έχουν υποστεί ζημιά είναι επικίνδυνα.

- ▶ Μη λειτουργείτε ποτέ μια συσκευή που έχει υποστεί ζημιά.
- ▶ Μην τραβάτε ποτέ το καλώδιο σύνδεσης, για να αποσυνδέσετε τη συσκευή από το δίκτυο του ρεύματος. Τραβάτε πάντοτε το φινιρίσμα του καλωδίου σύνδεσης.
- ▶ Όταν η συσκευή ή το καλώδιο σύνδεσης έχει ζημιά, τραβήξτε αμέσως το φινιρίσμα του καλωδίου σύνδεσης ή κατεβάστε την ασφάλεια στο κιβώτιο των ασφαλειών.
- ▶ Καλέστε την υπηρεσία εξυπηρέτησης πελατών. → *Σελίδα 27*

⚠ ΠΡΟΕΙΔΟΠΟΙΗΣΗ – Κίνδυνος: Μαγνητισμός!

Στο πεδίο χειρισμού ή στα στοιχεία χειρισμού είναι τοποθετημένοι μόνιμοι μαγνήτες. Αυτοί μπορούν να επηρεάσουν αρνητικά τα ηλεκτρονικά στοιχεία εμφύτευσης, π.χ. βηματοδότες καρδιάς ή αντλίες ινσουλίνης.

- ▶ Ως φορέας ηλεκτρονικών στοιχείων εμφύτευσης, τηρήστε μια ελάχιστη απόσταση 10 cm από το πεδίο χειρισμού.

⚠ ΠΡΟΕΙΔΟΠΟΙΗΣΗ – Κίνδυνος ασφυξίας!

Τα παιδιά μπορεί να περάσουν τα υλικά της συσκευασίας πάνω από το κεφάλι ή να τυλιχτούν σ' αυτά και να πάθουν ασφυξία.

- ▶ Κρατάτε τα υλικά συσκευασίας μακριά από τα παιδιά.
- ▶ Μην αφήνετε τα παιδιά να παίζουν με τα υλικά συσκευασίας.

Τα παιδιά μπορεί να εισπνεύσουν ή να καταπιούν μικρά κομμάτια και έτσι να πάθουν ασφυξία.

- ▶ Κρατάτε τα μικρά κομμάτια μακριά από τα παιδιά.
- ▶ Μην αφήνετε τα παιδιά να παίζουν με μικρά κομμάτια.

1.5 Φούρνος μικροκυμάτων

ΔΙΑΒΑΣΤΕ ΠΡΟΣΕΚΤΙΚΑ ΤΙΣ ΣΗΜΑΝΤΙΚΕΣ ΥΠΟΔΕΙΞΕΙΣ ΑΣΦΑΛΕΙΑΣ ΚΑΙ ΦΥΛΑΞΤΕ ΤΙΣ ΓΙΑ ΠΕΡΑΙΤΕΡΩ ΧΡΗΣΗ

⚠ ΠΡΟΕΙΔΟΠΟΙΗΣΗ – Κίνδυνος πυρκαγιάς!

Η μη ενδεδειγμένη χρήση της συσκευής είναι επικίνδυνη και μπορεί να προκαλέσει ζημιές. Για παράδειγμα μπορούν να αναφλεγούν οι ζεστές παντόφλες, τα ζεστά σακουλάκια με σπόρους και δημητριακά ακόμα και μετά από ώρες.

- ▶ Μη στεγνώνετε ποτέ φαγητά ή ρούχα με τη συσκευή.
- ▶ Μη ζεσταίνετε ποτέ παντόφλες, μαξιλάρια σπόρων ή δημητριακών, σφουγγάρια, υγρά πανιά καθαρισμού και παρόμοια με τη συσκευή.
- ▶ Χρησιμοποιείτε τη συσκευή μόνο για την παρασκευή φαγητών και ποτών.

Τα τρόφιμα καθώς και οι συσκευασίες και τα σκεύη τους μπορεί να αναφλεγούν.

- ▶ Μη ζεσταίνετε ποτέ τρόφιμα σε συσκευασίες διατήρησης θερμοκρασίας.

- ▶ Μη ζεσταίνετε ποτέ χωρίς επιτήρηση τρόφιμα σε σκεύη από πλαστικό, χαρτί ή άλλα εύφλεκτα υλικά.
- ▶ Μη ρυθμίζετε ποτέ μια πολύ μεγάλη βαθμίδα ισχύος ή πολύ μεγάλο χρόνο μικροκυμάτων. Προσανατολιστείτε στα στοιχεία σε αυτές τις οδηγίες χρήσης.
- ▶ Μη στεγνώνετε ποτέ τρόφιμα στον φούρνο μικροκυμάτων.
- ▶ Μην ξεπαγώνετε ή ζεσταίνετε ποτέ τρόφιμα με μικρή περιεκτικότητα νερού, όπως π.χ. ψωμί, με πολύ υψηλή ισχύ ή χρόνο μικροκυμάτων.

Το λάδι φαγητού μπορεί να αναφλεγεί.

- ▶ Μη ζεσταίνετε ποτέ μόνο του το λάδι φαγητού στον φούρνο μικροκυμάτων.

⚠ ΠΡΟΕΙΔΟΠΟΙΗΣΗ – Κίνδυνος έκρηξης!

Τα υγρά ή άλλα τρόφιμα σε σφιχτά κλεισμένα σκεύη μπορεί να εκραγούν εύκολα.

- ▶ Μη ζεσταίνετε ποτέ υγρά ή άλλα τρόφιμα σε σφιχτά κλεισμένα σκεύη.

⚠ ΠΡΟΕΙΔΟΠΟΙΗΣΗ – Κίνδυνος εγκαύματος!

Τα τρόφιμα με σκληρό κέλυφος ή πέτσα μπορεί να εκραγούν κατά τη διάρκεια, αλλά και μετά από το ζέσταμα.

- ▶ Μη μαγειρεύετε ποτέ αυγά στο κέλυφος ή μη ζεσταίνετε ποτέ σφιχτοβρασμένα αυγά στο κέλυφος.
- ▶ Μη μαγειρεύετε ποτέ οστρακοειδή ή μαλακόστρακα.
- ▶ Σε περίπτωση τηγανητήν αυγών ή αυγών σε ποτήρι, τρυπάτε προηγουμένως τον κρόκο.
- ▶ Σε περίπτωση τροφίμων με σκληρή φλούδα ή πέτσα, όπως π.χ. μήλα, ντομάτες, πατάτες ή λουκάνικα, μπορεί το κέλυφος να σκάσει. Πριν το ζέσταμα τρυπάτε τη φλούδα ή την πέτσα.

Η θερμότητα στις βρεφικές τροφές δεν κατανέμεται ομοιόμορφα.

- ▶ Μη ζεσταίνετε ποτέ βρεφικές τροφές μέσα σε κλειστά δοχεία.
- ▶ Απομακρύνετε πάντοτε το καπάκι ή το θήλαστρο.
- ▶ Μετά το ζέσταμα κουνάτε ή ανακατεύετε πάντοτε καλά.
- ▶ Ελέγχετε τη θερμοκρασία, προτού να δοθεί η τροφή στο παιδί.

Τα ζεστά φαγητά εκλύουν θερμότητα. Έτσι μπορούν τα μαγειρικά σκεύη να ζεσταθούν πολύ.

- ▶ Απομακρύνετε τα μαγειρικά σκεύη ή τα εξαρτήματα από το χώρο μαγειρέματος πάντοτε με μια πιάστρα κουζίνας.

Σε περίπτωση αεροστεγώς κλεισμένων τροφίμων, μπορεί να σκάσει η συσκευασία.

- ▶ Προσέχετε πάντοτε τα στοιχεία πάνω στη συσκευασία.
- ▶ Βγάζετε τα φαγητά πάντοτε με πιάστρες κουζίνας από τον χώρο μαγειρέματος.

Τα προσιτά μέρη/εξαρτήματα ζεσταίνονται πολύ κατά τη λειτουργία.

- ▶ Μην ακουμπάτε ποτέ τα καυτά μέρη/εξαρτήματα.

- ▶ Κρατάτε τα παιδιά μακριά.

Η λειτουργία στεγνώματος στις υψηλότερες βαθμίδες κατά την αποκλειστική λειτουργία μικροκυμάτων ενεργοποιεί αυτόματα πρόσθετα ένα θερμαντικό σώμα και θερμαίνει τον χώρο μαγειρέματος.

- ▶ Μην ακουμπάτε ποτέ τις ζεστές εσωτερικές επιφάνειες του χώρου μαγειρέματος ή τα θερμαντικά στοιχεία.

- ▶ Κρατάτε τα παιδιά μακριά.

Η μη ενδεδειγμένη χρήση της συσκευής είναι επικίνδυνη. Για παράδειγμα οι υπερθερμασμένες παντόφλες, τα υπερθερμασμένα μαξιλάρια σπόρων ή δημητριακών, σφουγγάρια, υγρά πανιά καθαρισμού και άλλα παρόμοια μπορούν να οδηγήσουν σε εγκαύματα.

- ▶ Μη στεγνώνετε ποτέ φαγητά ή ρούχα με τη συσκευή.

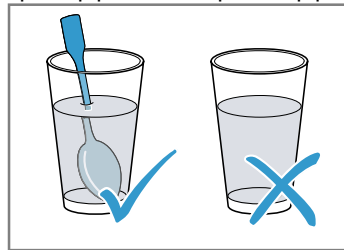
- ▶ Μη ζεσταίνετε ποτέ παντόφλες, μαξιλάρια σπόρων ή δημητριακών, σφουγγάρια, υγρά πανιά καθαρισμού και παρόμοια με τη συσκευή.

- ▶ Χρησιμοποιείτε τη συσκευή μόνο για την παρασκευή φαγητών και ποτών.

⚠ ΠΡΟΕΙΔΟΠΟΙΗΣΗ – Κίνδυνος ζεματίσματος!

Κατά το ζέσταμα υγρών μπορεί να προκληθεί επιβράδυνση του βρασμού. Αυτό σημαίνει, ότι η θερμοκρασία βρασμού επιτυγχάνεται, χωρίς να εμφανιστούν οι τυπικές φυσαλίδες ατμού. Συνιστάται προσοχή ακόμη και σε περίπτωση ελάχιστης μόνο ανακίνησης του σκεύους. Το καυτό υγρό μπορεί ξαφνικά να βράσει και να πιτσιλίσει.

- ▶ Κατά το ζέσταμα τοποθετείτε πάντοτε ένα κουτάλι μέσα στο σκεύος. Έτσι εμποδίζεται η επιβράδυνση του βρασμού.



⚠ ΠΡΟΕΙΔΟΠΟΙΗΣΗ – Κίνδυνος τραυματισμού!

Το ακατάλληλο μαγειρικό σκεύος μπορεί να ραγίσει. Τα μαγειρικά σκεύη από πορσελάνη και κεραμικό υλικό μπορεί να έχουν πολύ μικρές τρύπες στις λαβές και στα καπάκια. Πίσω από αυτές τις τρύπες υπάρχει ένας κενός χώρος. Η υγρασία που έχει εισχωρήσει στον κενό χώρο μπορεί να σπάσει τα μαγειρικά σκεύη.

- ▶ Χρησιμοποιείτε μόνο μαγειρικά σκεύη, κατάλληλα για μικροκύματα.

Σκεύη και δοχεία από μέταλλο ή σκεύη με μεταλλική διακόσμηση μπορούν σε περίπτωση καθαρής λειτουργίας μικροκυμάτων να οδηγήσουν στη δημιουργία σπινθήρων. Η συσκευή καταστρέφεται.

- ▶ Σε περίπτωση καθαρής λειτουργίας μικροκυμάτων μη χρησιμοποιείτε ποτέ μεταλλικά δοχεία.
- ▶ Χρησιμοποιείτε μόνο σκεύη κατάλληλα για μικροκύματα ή τα μικροκύματα σε συνδυασμό με έναν τρόπο ψησίματος.

⚠ ΠΡΟΕΙΔΟΠΟΙΗΣΗ – Κίνδυνος ηλεκτροπληξίας!

Η συσκευή λειτουργεί με υψηλή τάση.

- ▶ Μην αφαιρέσετε ποτέ το περίβλημα.

⚠ ΠΡΟΕΙΔΟΠΟΙΗΣΗ – Κίνδυνος σοβαρής βλάβης για την υγεία!

Ο ανεπαρκής καθαρισμός μπορεί να καταστρέψει την επιφάνεια της συσκευής, να μειώσει τη διάρκεια ζωής και να οδηγήσει σε επικίνδυνες καταστάσεις, όπως για παράδειγμα διαρροή ενέργειας μικροκυμάτων.

- ▶ Καθαρίζετε τακτικά τη συσκευή και απομακρύνετε αμέσως τα υπολείμματα των τροφίμων.
- ▶ Κρατάτε τον χώρο μαγειρέματος, τη στεγανοποίηση της πόρτας, την πόρτα και τον αναστολέα της πόρτας πάντοτε καθαρά.

→ "Καθαρισμός και φροντίδα", Σελίδα 21

Μη λειτουργείτε ποτέ τη συσκευή, όταν η πόρτα του χώρου μαγειρέματος ή η στεγανοποίηση της πόρτας έχουν υποστεί ζημιά. Μπορεί να εξέλθει ενέργεια μικροκυμάτων.

- ▶ Μη χρησιμοποιείτε ποτέ τη συσκευή, όταν η πόρτα του χώρου μαγειρέματος, η στεγανοποίηση της πόρτας ή το πλαστικό πλαίσιο της πόρτας έχουν υποστεί ζημιά.
- ▶ Αναθέτετε την επισκευή μόνο στο τμήμα εξυπηρέτησης πελατών.

Στις συσκευές χωρίς κάλυμμα περιβλήματος εξέρχεται ενέργεια μικροκυμάτων.

- ▶ Μην αφαιρείτε ποτέ το κάλυμμα περιβλήματος.
- ▶ Σε περίπτωση εργασιών συντήρησης ή επισκευής καλέστε την υπηρεσία τεχνικής εξυπηρέτησης πελατών.

2 Αποφυγή υλικών ζημιών

2.1 Γενικά

ΠΡΟΣΟΧΗ!

Οι ατμοί του οινοπνεύματος μπορούν να αναφλεγούν μέσα στον καυτό χώρο μαγειρέματος και να οδηγήσουν σε μια μόνιμη ζημιά στη συσκευή. Λόγω μιας εκρηκτικής ανάφλεξης η πόρτα της συσκευής μπορεί να ανοίξει απότομα και ενδεχομένως να πέσει κάτω. Τα τζάμια της πόρτας μπορεί να σπάσουν και να θρυμματιστούν. Λόγω της προκύπτουσας υποπίεσης ο χώρος μαγειρέματος μπορεί να παραμορφωθεί πολύ προς τα μέσα.

- ▶ Μην θερμαίνετε οινοπνευματώδη ποτά ($\geq 15\%$ vol.) σε μη αραιωμένη κατάσταση (π.χ. για να περιχύσετε τα φαγητά).

Το νερό πάνω στον πάτο του χώρου μαγειρέματος κατά τη λειτουργία της συσκευής με θερμοκρασίες πάνω από $120\text{ }^{\circ}\text{C}$, προκαλεί ζημιές στο εμαγιέ.

- ▶ Όταν υπάρχει νερό πάνω στον πάτο του χώρου μαγειρέματος, μην ξεκινήσετε καμία λειτουργία.
- ▶ Σκουπίστε το νερό από τον πάτο του χώρου μαγειρέματος, πριν τη λειτουργία.

Αντικείμενα στον πάτο του χώρου μαγειρέματος, σε περίπτωση θερμοκρασίας πάνω από $50\text{ }^{\circ}\text{C}$, προκαλούν μια συσσώρευση της θερμότητας. Οι χρόνοι ψσίματος δεν ισχύουν πλέον και το εμαγιέ καταστρέφεται.

- ▶ Μην τοποθετείτε ποτέ εξαρτήματα, ούτε λαδόχαρτο ή αλουμινοχαρτο, ανεξάρτητα του είδους, πάνω στον πάτο του χώρου μαγειρέματος.
- ▶ Τοποθετείτε σκεύη πάνω στον πάτο του χώρου μαγειρέματος μόνο, όταν είναι ρυθμισμένη μια θερμοκρασία κάτω από $50\text{ }^{\circ}\text{C}$.

Όταν βρίσκεται νερό στον καυτό χώρο μαγειρέματος, δημιουργείται υδρατμός. Λόγω της αλλαγής της θερμοκρασίας μπορούν να προκύψουν ζημιές.

- ▶ Μη χύνετε ποτέ νερό μέσα στον καυτό χώρο μαγειρέματος.
- ▶ Μην τοποθετείτε ποτέ μαγειρικά σκεύη με νερό στον πάτο του χώρου μαγειρέματος.

Η υγρασία στον χώρο μαγειρέματος για παρατεταμένο χρονικό διάστημα, οδηγεί σε διάβρωση.

- ▶ Μετά τη χρήση, αφήνετε τον χώρο μαγειρέματος να στεγνώνει.
- ▶ Μην αποθηκεύετε υγρά τρόφιμα για μεγάλη χρονική διάρκεια στον κλειστό χώρο μαγειρέματος.
- ▶ Μην αποθηκεύετε κανένα φαγητό στον χώρο μαγειρέματος.

Το κρύωμα του χώρου μαγειρέματος με ανοιχτή την πόρτα της συσκευής, μπορεί, με το πέρασμα του χρόνου, να χαλάσει τις γειτονικές προσόψεις των ντουλαπιών.

- ▶ Μετά από μια λειτουργία με υψηλές θερμοκρασίες αφήνετε τον χώρο μαγειρέματος να κρυώνει μόνο, όταν είναι κλειστός.
- ▶ Μη μαγκώνετε τίποτα στην πόρτα της συσκευής.
- ▶ Μόνο μετά από μια λειτουργία με πολύ υγρασία αφήνετε τον χώρο μαγειρέματος να στεγνώνει με ανοιχτή πόρτα.

Ο χυμός των φρούτων που στάζει από το ταψί, αφήνει λεκέδες που δεν μπορείτε πλέον να τους απομακρύνετε.

- ▶ Μη γεμίζετε πάρα πολύ το ταψί σε περίπτωση που ψήνετε πολύ ζουμερά γλυκά φρούτων.
- ▶ Εάν είναι δυνατό, χρησιμοποιείτε το βαθύτερο ταψί γενικής χρήσης.

Η χρήση απορρυπαντικού φούρνου στον ζεστό χώρο μαγειρέματος, καταστρέφει το εμαγιέ.

- ▶ Μη χρησιμοποιείτε ποτέ απορρυπαντικά φούρνου στον ζεστό χώρο μαγειρέματος.
- ▶ Πριν την επόμενη θέρμανση, απομακρύνετε εντελώς τα υπολείμματα από τον χώρο μαγειρέματος και από την πόρτα της συσκευής.

Εάν η στεγανοποίηση είναι πολύ λερωμένη, δεν κλείνει πλέον σωστά η πόρτα της συσκευής κατά τη λειτουργία. Οι γειτονικές προσόψεις των ντουλαπιών μπορεί να υποστούν ζημιά.

- ▶ Διατηρείτε τη στεγανοποίηση πάντα καθαρή.
 - ▶ Μη λειτουργείτε τη συσκευή ποτέ με χαλασμένη στεγανοποίηση ή χωρίς στεγανοποίηση.
- Η χρήση της πόρτας της συσκευής ως κάθισμα ή επιφάνεια εναπόθεσης, μπορεί να προκαλέσει ζημιά στην πόρτα.
- ▶ Μην κάθεστε, μην κρατιέστε ή μη στηρίζετε από την πόρτα της συσκευής.
 - ▶ Μην τοποθετείτε κανένα μαγειρικό σκεύος ή εξάρτημα πάνω στην πόρτα της συσκευής.
- Ανάλογα με τον τύπο της συσκευής, μπορεί τα εξαρτήματα, κατά το κλείσιμο της πόρτας της συσκευής, να γρατσουνίσουν το τζάμι της πόρτας.
- ▶ Τοποθετείτε τα εξαρτήματα μέχρι τέρμα μέσα στον χώρο μαγειρέματος.

2.2 Φούρνος μικροκυμάτων

Προσέχετε αυτές τις υποδείξεις, όταν χρησιμοποιείτε τον φούρνο μικροκυμάτων.

ΠΡΟΣΟΧΗ!

Εάν ακουμπήσει μέταλλο πάνω στα τοιχώματα του χώρου μαγειρέματος δημιουργούνται σπινθήρες, που μπορεί να προκαλέσουν ζημιά στη συσκευή ή να καταστρέψουν το εσωτερικό τζάμι της πόρτας.

- ▶ Ένα μεταλλικό σώμα, π.χ. το κουτάλι στο ποτήρι, πρέπει να απέχει το λιγότερο 2 cm από τα τοιχώματα του χώρου μαγειρέματος και την εσωτερική πλευρά της πόρτας.

Το σπρώξιμο των εξαρτημάτων το ένα ακριβώς πάνω στο άλλο, δημιουργεί σπινθήρες.

- ▶ Μη συνδυάζετε τη σχάρα με το ταψί γενικής χρήσης.
- ▶ Τοποθετείτε τα εξαρτήματα κάθε φορά σε ξεχωριστό ύψος.

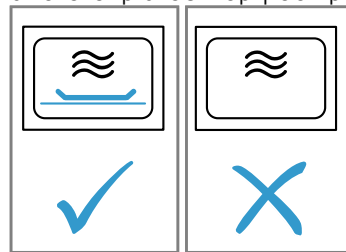
Στη λειτουργία μόνο με μικροκύματα το ταψί γενικής χρήσης ή το ταψί είναι ακατάλληλο. Μπορεί να δημιουργηθούν σπινθήρες και ο χώρος μαγειρέματος να υποστεί ζημιά.

- ▶ Χρησιμοποιήστε τη συμπαραδιδόμενη σχάρα ως επιφάνεια εναπόθεσης.

Τα αλουμινένια μπολ στη συσκευή μπορεί να δημιουργήσουν σπινθήρες. Στη συσκευή προκαλούνται ζημιές με τη δημιουργία ηλεκτρικών σπινθήρων.

Μη χρησιμοποιείτε αλουμινένια μπολ στη συσκευή. Η λειτουργία της συσκευής χωρίς φαγητά στον χώρο μαγειρέματος οδηγεί σε υπερφόρτωση.

- ▶ Μην ξεκινήσετε ποτέ τον φούρνο μικροκυμάτων χωρίς φαγητά στον χώρο μαγειρέματος. Εξαίρεση αποτελεί μια σύντομη δοκιμή μαγειρικού σκεύους.



Κατά την παρασκευή από πόπ-κορν μικροκυμάτων με μια πολύ μεγάλη ισχύ μικροκυμάτων, μπορεί το τζάμι της πόρτας να ραγίσει λόγω υπερφόρτωσης.

- ▶ Μη ρυθμίζετε ποτέ μια πολύ μεγάλη ισχύ μικροκυμάτων.
- ▶ Χρησιμοποιείτε το πολύ 600 W.
- ▶ Τοποθετείτε τη σακούλα ποπ-κορν πάντοτε πάνω σε ένα γυάλινο πιάτο.

3 Προστασία περιβάλλοντος και οικονομία

3.1 Απόσυρση συσκευασίας

Τα υλικά συσκευασίας είναι φιλικά προς το περιβάλλον και επαναχρησιμοποιούμενα.

- ▶ Αποσύρετε τα επιμέρους εξαρτήματα ξεχωριστά, ανάλογα με το είδος.

3.2 Εξοικονόμηση ενέργειας

Αν ακολουθήσετε αυτές τις υποδείξεις, η συσκευή σας θα καταναλώνει λιγότερο ρεύμα.

Προθερμάνετε τη συσκευή μόνο, όταν προβλέπεται στη συνταγή ή στις Συστάσεις ρύθμισης.

- Εάν δεν προθερμάνετε τη συσκευή, εξοικονομάτε μέχρι και 20 % ενέργεια.

Χρησιμοποιείτε σκούρες, βαμμένες μαύρες ή εμαγιέ φόρμες ψησίματος.

- Αυτές οι φόρμες ψησίματος απορροφούν τη θερμότητα ιδιαίτερα καλά.

Ανοίγετε την πόρτα της συσκευής κατά τη διάρκεια της λειτουργίας, όσο γίνεται λιγότερες φορές.

- Η θερμοκρασία στον χώρο μαγειρέματος διατηρείται και η συσκευή δεν πρέπει να επαναθερμάνει.

Ψήνετε πολλά φαγητά το ένα μετά το άλλο ή παράλληλα.

- Ο χώρος μαγειρέματος είναι μετά το πρώτο ψήσιμο ζεστός. Έτσι μικραίνει ο χρόνος ψησίματος για το επόμενο γλυκό.

Σε περίπτωση μεγαλύτερων χρόνων μαγειρέματος απενεργοποιείτε τη συσκευή 10 λεπτά πριν τη λήξη του χρόνου μαγειρέματος.

- Η υπόλοιπη θερμότητα επαρκεί, για την ολοκλήρωση του μαγειρέματος του φαγητού.

Απομακρύνετε τα εξαρτήματα που δε χρησιμοποιούνται από τον χώρο μαγειρέματος.

- Τα παραπανίσια εξαρτήματα δε χρειάζεται να θερμανθούν.

Αφήνετε τα κατεψυγμένα φαγητά να ξεπαγώνουν πριν την παρασκευή.

- Εξοικονομάται η ενέργεια για το ξεπάγωμα των φαγητών.

Σημείωση:

Η συσκευή χρειάζεται:

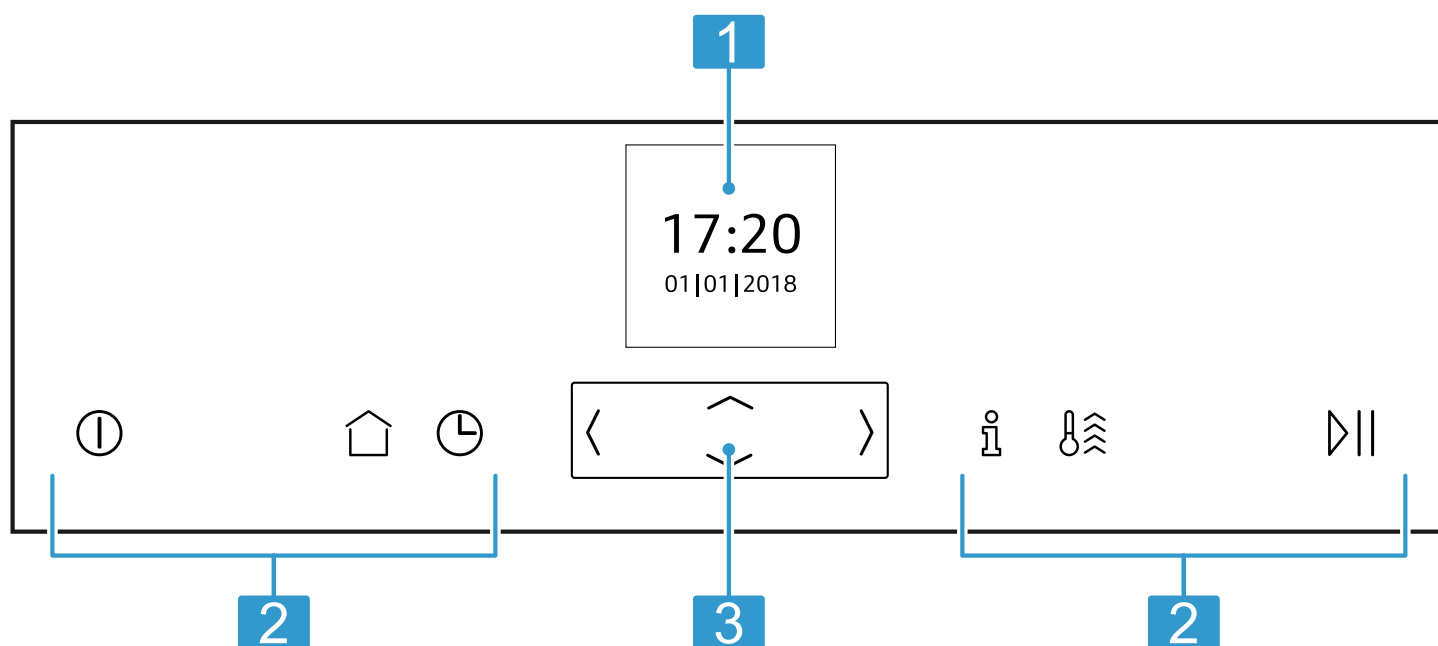
- Στη λειτουργία με ενεργοποιημένη οθόνη ενδείξεων, το μέγιστο 1 W

- Στη λειτουργία με απενεργοποιημένη οθόνη ενδείξεων, το μέγιστο 0,5 W

4 Γνωριμία

4.1 Πεδίο χειρισμού

Μέσω του πεδίου χειρισμού ρυθμίζετε όλες τις λειτουργίες της συσκευής σας και λαμβάνετε πληροφορίες για την κατάσταση λειτουργίας.



1 Οθόνη ενδείξεων

2 Πλήκτρα

3 Στοιχείο χειρισμού

4.2 Πλήκτρα

Τα πλήκτρα είναι ευαίσθητες στην αφή επιφάνειες. Για να επιλέξετε μια λειτουργία, πατήστε το αντίστοιχο πλήκτρο.

Σύμβολο	Όνομα	Χρήση
ⓘ	On / Off	Ενεργοποίηση ή απενεργοποίηση της συσκευής
🏠	Κύριο μενού	Επιλογή των τρόπων λειτουργίας και των ρυθμίσεων
🕒	Λειτουργίες χρόνου / Ασφάλεια παιδιών	<ul style="list-style-type: none"> ▪ Ρύθμιση "Ρολόι συναγερμού", "Διάρκεια" ή χρονικά μετατοπισμένης λειτουργίας "Έτοιμο στις" ▪ Ενεργοποίηση ή απενεργοποίηση "Ασφάλεια παιδιών"
ℹ️	Πληροφορίες	<ul style="list-style-type: none"> ▪ Προβολή περισσότερων πληροφοριών ▪ Ένδειξη της τρέχουσας θερμοκρασίας
🌡️	Ταχεία θέρμανση	<ul style="list-style-type: none"> ▪ Ενεργοποίηση ή απενεργοποίηση "Ταχεία θέρμανση" ▪ Ενεργοποίηση ή απενεργοποίηση "PowerBoost"
▶️	Έναρξη / Παύση	Εκκίνηση ή παύση της λειτουργίας

4.3 Στοιχείο χειρισμού

Μέσω του στοιχείου χειρισμού ρυθμίζετε όλες τις λειτουργίες της συσκευής σας. Τις φωτεινότερες τιμές ρύθμισης, μπορείτε να τις αλλάξετε.

Μπορείτε επίσης να αφήσετε τις τιμές ρύθμισης να περάσουν γρήγορα, κρατώντας πατημένο ένα πλήκτρο. Μόλις αφήσετε ελεύθερο το πλήκτρο, σταματά η γρήγορη ένδειξη.

Πλήκτρο	Όνομα	Χρήση
<	Αριστερά	Πλοήγηση στην οθόνη ενδείξεων προς τα αριστερά
>	Δεξιά	Πλοήγηση στην οθόνη ενδείξεων προς τα δεξιά
^	Επάνω	Πλοήγηση στην οθόνη ενδείξεων προς τα επάνω
v	Κάτω	Πλοήγηση στην οθόνη ενδείξεων προς τα κάτω


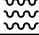

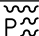

4.4 Οθόνη ενδείξεων

Στην οθόνη ενδείξεων βλέπετε τις τρέχουσες τιμές ρύθμισης, τις δυνατότητες επιλογής ή κείμενα υποδείξεων.

4.5 Κύριο μενού

Στο κύριο μενού θα βρείτε μια επισκόπηση των λειτουργιών της συσκευής σας.




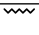
Για να ανοίξετε το κύριο μενού, πατήστε το πλήκτρο .




Λειτουργία	Όνομα	Χρήση
	Τρόποι ψησίματος	Επιλογή του επιθυμητού τρόπου ψησίματος και θερμοκρασίας για τα φαγητά σας
	Μικροκύματα	Γρήγορο μαγείρεμα, ζέσταμα ή ξεπάγωμα με τα μικροκύματα
	Συνδυασμός μικροκυμάτων	Πρόσθετη ενεργοποίηση των μικροκυμάτων σε έναν τρόπο ψησίματος
	Προγράμματα μικροκυμάτων	Παρασκευή φαγητών με μικροκύματα
	Ρυθμίσεις	Εξατομικευμένη προσαρμογή των ρυθμίσεων της συσκευής

4.6 Τρόποι ψησίματος

Εδώ θα βρείτε μια επισκόπηση των τρόπων ψησίματος. Λαμβάνετε συστάσεις σχετικά με τη χρήση των τρόπων ψησίματος.

Σε περίπτωση θερμοκρασιών πάνω από 275 °C η συσκευή μειώνει τη θερμοκρασία μετά από περίπου 40 λεπτά στους περίπου 275 °C.

Σύμβολο	Τρόπος ψησίματος	Θερμοκρασία	Χρήση
	Θερμός αέρας	30 - 275 °C	Ψήσιμο στον φούρνο σε ένα ή περισσότερα επίπεδα. Ο ανεμιστήρας μοιράζει τη θερμότητα του δακτυλιοειδούς θερμαντικού σώματος στο πίσω τοίχωμα ομοιόμορφα μέσα στον χώρο μαγειρέματος.
	Θερμογκριλ	50 - 250 °C	Ψήσιμο πουλερικών, ολόκληρων ψαριών ή μεγάλων κομματιών κρέατος. Το θερμαντικό σώμα του γκριλ και ο ανεμιστήρας τίθενται εναλλάξ σε λειτουργία και εκτός λειτουργίας. Ο ανεμιστήρας στροβιλίζει τον καυτό αέρα γύρω από το φαγητό.
	Γκριλ, μεγάλο	50 - 290 °C	Για το ψήσιμο λεπτών κομματιών ψητού για γκριλ όπως μπριζόλες, λουκάνικα ή τoστ και για το ψήσιμο ογκρατέν. Θερμαίνεται ολόκληρη η επιφάνεια κάτω από το θερμαντικό σώμα του γκριλ.
	Γκριλ, μικρό	50 - 290 °C	Για το ψήσιμο μικρών ποσοτήτων από μπριζόλες, λουκάνικα, ή τoστ και για το ψήσιμο ογκρατέν. Η μεσαία επιφάνεια κάτω από το θερμαντικό σώμα του γκριλ θερμαίνεται.

Σύμβολο	Τρόπος ψησίματος	Θερμοκρασία	Χρήση
	Προθέρμανση σκευών	30 - 70 °C	Για το ζέσταμα σκευών.
	Θερμός αέρας eco	30 - 275 °C	Για το προσεκτικό μαγείρεμα επιλεγμένων φαγητών σε ένα επίπεδο χωρίς προθέρμανση. Ο ανεμιστήρας μοιράζει τη θερμότητα του δακτυλιοειδούς θερμαντικού σώματος στο πίσω τοίχωμα μέσα στον χώρο μαγειρέματος. Αποτελεσματικότερος είναι ο τρόπος ψησίματος μεταξύ 125 - 200 °C. Αυτός ο τρόπος ψησίματος χρησιμοποιείται για τον υπολογισμό της κατανάλωσης ενέργειας στη λειτουργία ανακυκλοφορίας αέρα και της κατηγορίας αποτελεσματικότητας της ενέργειας.
	Στέγνωμα συσκευής	150 °C	Στέγνωμα του χώρου μαγειρέματος μετά από μια εφαρμογή μικροκυμάτων

4.7 Βαθμίδες ισχύος των μικροκυμάτων

Εδώ θα βρείτε μια επισκόπηση των ισχύων μικροκυμάτων και της χρήσης τους.

Η ισχύ των μικροκυμάτων δεν αντιστοιχεί πάντοτε στον ακριβή αριθμό των Watt, που χρησιμοποιεί η συσκευή.

Ισχύς μικροκυμάτων σε W	Μέγιστη διάρκεια σε ώρες	Χρήση
90 W	1:30 μμ	Ξεπάγωμα ευαίσθητων φαγητών.
180 W	1:30 μμ	Ξεπάγωμα φαγητών και συνέχιση του μαγειρέματος.
360 W	1:30 μμ	Μαγείρεμα ψαριού και κρέατος. Ζέσταμα ευαίσθητων φαγητών.
600 W	1:30 μμ	Ζέσταμα και μαγείρεμα φαγητών.
max	12:30 μμ	Ζέσταμα υγρών.

Σημείωση: Η ισχύ μικροκυμάτων max δεν προορίζεται για τη θέρμανση φαγητών. Για την προστασία της συσκευής μειώνεται η μέγιστη ισχύς των μικροκυμάτων στα πρώτα λεπτά σταδιακά στα 600 W. Η πλήρης ισχύς είναι ξανά διαθέσιμη μετά από ένα χρονικό διάστημα ψύξης.

4.8 Χώρος μαγειρέματος

Οι λειτουργίες του χώρου μαγειρέματος διευκολύνουν τη λειτουργία της συσκευής σας.

Οδηγοί

Στους οδηγούς στον χώρο μαγειρέματος, μπορείτε να σπρώξετε μέσα εξαρτήματα σε διαφορετικά ύψη.

→ "Εξαρτήματα", Σελίδα 12

Η συσκευή σας έχει 3 ύψη τοποθέτησης. Τα ύψη τοποθέτησης αριθμούνται από κάτω προς τα πάνω. Μπορείτε να αφαιρέσετε τους οδηγούς, π.χ. για τον καθαρισμό.

→ "Οδηγοί", Σελίδα 23

Φωτισμός

Μία ή περισσότερες λάμπες φούρνου φωτίζουν τον χώρο μαγειρέματος.

Όταν ανοίξετε την πόρτα της συσκευής, ενεργοποιείται ο φωτισμός του χώρου μαγειρέματος. Όταν παραμείνει η πόρτα της συσκευής για περισσότερο από 15 λεπτά ανοιχτή, απενεργοποιείται ξανά ο φωτισμός.

Στους περισσότερους τρόπους λειτουργίας ενεργοποιείται ο φωτισμός του χώρου μαγειρέματος, μόλις ξεκινήσει η λειτουργία. Όταν τερματιστεί η λειτουργία, απενεργοποιείται ο φωτισμός.

Ανεμιστήρας ψύξης

Ο ανεμιστήρας ψύξης ενεργοποιείται και απενεργοποιείται ανάλογα με τη θερμοκρασία της συσκευής. Ο ζεστός αέρας εξέρχεται επάνω από την πόρτα.

ΠΡΟΣΟΧΗ!

Μην καλύπτετε τις σχισμές αερισμού επάνω από την πόρτα της συσκευής. Η συσκευή υπερθερμαίνεται.

- ▶ Διατηρείτε τις σχισμές αερισμού ελεύθερες.

Για να κρυώσει μετά τη λειτουργία γρηγορότερα η συσκευή, λειτουργεί ο ανεμιστήρας ψύξης ακόμα για λίγο χρόνο.

Πόρτα συσκευής

Όταν ανοίξετε την πόρτα της συσκευής κατά τη διάρκεια μιας τρέχουσας λειτουργίας, σταματάει η λειτουργία. Όταν κλείσετε την πόρτα της συσκευής, συνεχίζει αυτόματα η λειτουργία.

Όταν κλείσετε την πόρτα της συσκευής στη λειτουργία "Μικροκύματα", πρέπει να συνεχίσετε τη λειτουργία με \gg .

5 Εξαρτήματα

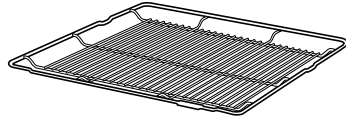
Χρησιμοποιείτε γνήσια εξαρτήματα. Είναι προσαρμοσμένα στη δική σας συσκευή.

Σημείωση: Όταν τα εξαρτήματα ζεσταθούν, μπορούν να παραμορφωθούν. Η παραμόρφωση δεν έχει καμία επιρροή πάνω στη λειτουργία. Όταν τα εξαρτήματα κρυώσουν, εξαφανίζεται η παραμόρφωση.

Ανάλογα με τον τύπο της συσκευής μπορεί τα συμπαραδιδόμενα εξαρτήματα να διαφέρουν.

Εξαρτήματα

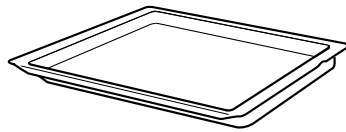
Σχάρα



Χρήση

- Φορμές γλυκών
- Φόρμες σουφλέ
- Σκεύος
- Κρέας, π.χ. ψητό ή κομμάτια για το γκριλ
- Κατεψυγμένα φαγητά

Ταψί γενικής χρήσης



- Ζουμερά γλυκά
- Παρασκευάσματα
- Ψωμί
- Μεγάλα ψητά
- Κατεψυγμένα φαγητά
- Συλλογή των υγρών που στάζουν, π.χ. λίπος κατά το ψήσιμο στη σχάρα.

5.1 Υποδείξεις για τα εξαρτήματα

Μερικά εξαρτήματα είναι κατάλληλα μόνο για ορισμένους τρόπους λειτουργίας.

Εξάρτημα μικροκυμάτων

Για την καθαρή λειτουργία μικροκυμάτων είναι κατάλληλη μόνο η συμπαραδιδόμενη σχάρα. Ταψιά, π.χ. το ταψί γενικής χρήσης ή το ταψί μπορεί να δημιουργήσουν σπινθήρες και είναι ακατάλληλα.

Προσέξτε τις υποδείξεις για τα μικροκύματα.
→ "Σκεύη και εξαρτήματα με μικροκύματα", Σελίδα 15

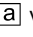
5.2 Λειτουργία ασφάλισης

Η λειτουργία ασφάλισης εμποδίζει την ανατροπή των εξαρτημάτων κατά την αφαίρεσή τους.

Μπορείτε να τραβήξετε έξω τα εξαρτήματα περίπου κατά το ήμισυ, μέχρι να ασφαλισουν. Η προστασία ανατροπής λειτουργεί μόνο, όταν σπρώξετε τα εξαρτήματα σωστά μέσα στον χώρο μαγειρέματος.

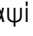
5.3 Σπρώξιμο των εξαρτημάτων μέσα στον χώρο μαγειρέματος

Τοποθετείτε τα εξαρτήματα πάντοτε σωστά μέσα στον χώρο μαγειρέματος. Μόνο έτσι μπορούν τα εξαρτήματα να τραβηχτούν έξω περίπου κατά το ήμισυ, χωρίς να ανατραπούν.

1. Στρέψτε τα εξαρτήματα έτσι, ώστε η εγκοπή  να βρίσκεται πίσω και να δείχνει προς τα κάτω.

2. Σπρώξτε τα εξαρτήματα μεταξύ των δύο ράβδων οδήγησης ενός ύψους τοποθέτησης.

Σχάρα

Ταψί π.χ. ταψί γενικής χρήσης ή ταψί	Σπρώξτε μέσα το ταψί με το λοξό μέρος  προς την πόρτα της συσκευής.
--	--

3. Σπρώξτε μέσα εντελώς τα εξαρτήματα έτσι, ώστε να μην ακουμπούν την πόρτα της συσκευής.

Σημείωση: Απομακρύνετε τα εξαρτήματα από τον χώρο μαγειρέματος, τα οποία δε χρησιμοποιείτε κατά τη διάρκεια της λειτουργίας.

5.4 Περαιτέρω εξαρτήματα

Τα περαιτέρω εξαρτήματα μπορείτε να τα αγοράσετε στην υπηρεσία εξυπηρέτησης πελατών, στα ειδικά καταστήματα ή στο διαδίκτυο (Internet).

Μια μεγάλη προσφορά εξαρτημάτων για τη συσκευή σας, μπορείτε να βρείτε στο διαδίκτυο (Internet) ή στα φυλλάδια της εταιρείας μας.
www.neff-international.com

Τα εξαρτήματα είναι ειδικά για κάθε συσκευή. Δίνετε κατά την αγορά πάντοτε τον ακριβή χαρακτηρισμό (Αριθ. Ε) της συσκευής σας.

Ποιο εξάρτημα είναι διαθέσιμο για τη συσκευή σας, θα το βρείτε στο Online-Shop ή στην υπηρεσία εξυπηρέτησης πελατών.

6 Πριν την πρώτη χρήση

Εκτελέστε τις ρυθμίσεις για την πρώτη θέση σε λειτουργία. Καθαρίστε τη συσκευή και τα εξαρτήματα.

6.1 Πρώτη θέση σε λειτουργία

Μετά τη σύνδεση στο ηλεκτρικό ρεύμα ή μετά από μια παρατεταμένη διακοπή ρεύματος, εμφανίζονται οι ρυθμίσεις για την πρώτη θέση σε λειτουργία της συσκευής σας.

Σημείωση: Μπορείτε να προσαρμόσετε τις ρυθμίσεις οποτεδήποτε στις βασικές ρυθμίσεις.

→ "Βασικές ρυθμίσεις", Σελίδα 20

Ρύθμιση της γλώσσας

1. Συνδέστε τη συσκευή στο δίκτυο ρεύματος.
- ✓ Μετά από μερικά δευτερόλεπτα εμφανίζεται η πρώτη ρύθμιση.
2. Πλοηγηθείτε στην κάτω σειρά με \downarrow .
3. Επιλέξτε τη γλώσσα με \leftarrow ή \rightarrow .
4. Επιστρέψτε στην επάνω σειρά με \uparrow .

5. Επιλέξτε την επόμενη ρύθμιση με \rightarrow .

Ρύθμιση της ώρας

1. Περάστε στην επόμενη σειρά με \downarrow .
2. Επιλέξτε την τρέχουσα ώρα με \leftarrow ή \rightarrow .
3. Επιστρέψτε στην επάνω σειρά με \uparrow .
4. Επιλέξτε την επόμενη ρύθμιση με \rightarrow .

Ρύθμιση της ημερομηνίας

1. Περάστε στην επόμενη σειρά με \downarrow .
2. Επιλέξτε την ημέρα με \leftarrow ή \rightarrow .
3. Επιστρέψτε στην επάνω σειρά με \uparrow .
4. Επιλέξτε την επόμενη ρύθμιση με \rightarrow .
5. Περάστε στην επόμενη σειρά με \downarrow .
6. Επιλέξτε τον μήνα με \leftarrow ή \rightarrow .
7. Επιστρέψτε στην επάνω σειρά με \uparrow .
8. Επιλέξτε την επόμενη ρύθμιση με \rightarrow .
9. Περάστε στην επόμενη σειρά με \downarrow .
10. Επιλέξτε το έτος με \leftarrow ή \rightarrow .
11. Επιστρέψτε στην επάνω σειρά με \uparrow .

7 Βασικός χειρισμός

7.1 Ενεργοποίηση της συσκευής

- ▶ Ενεργοποιήστε τη συσκευή με \odot .

Υποδείξεις

- Στις βασικές ρυθμίσεις μπορείτε να καθορίσετε, εάν μετά την ενεργοποίηση θα εμφανίζονται οι τρόποι ψησίματος ή το κύριο μενού.
→ "Βασικές ρυθμίσεις", Σελίδα 20
- Όταν δε χρησιμοποιήσετε τη συσκευή σας για μεγαλύτερο χρονικό διάστημα, απενεργοποιείται η συσκευή αυτόματα.

7.2 Απενεργοποίηση της συσκευής

- ▶ Απενεργοποιήστε τη συσκευή με \odot .

Υποδείξεις

- Ανάλογα με τη θερμοκρασία στον χώρο μαγειρέματος, εμφανίζεται στην οθόνη ενδείξεων η ένδειξη της υπόλοιπης θερμότητας.
→ "Ένδειξη υπόλοιπης θερμότητας", Σελίδα 13
- Ανάλογα με τη θερμοκρασία στον χώρο μαγειρέματος, εξακολουθεί να λειτουργεί ο ανεμιστήρας ψύξης, μέχρι να έχει κρυώσει ο χώρος μαγειρέματος.
→ "Ανεμιστήρας ψύξης", Σελίδα 11

7.3 Ένδειξη υπόλοιπης θερμότητας

Όταν έχετε απενεργοποιήσει τη συσκευή, εμφανίζεται στην οθόνη ενδείξεων η ένδειξη της υπόλοιπης θερμότητας.

Οθόνη ενδείξεων	Σημασία
v	
-H-	Υπόλοιπη θερμότητα υψηλή (πάνω από 120 °C)
-h-	Υπόλοιπη θερμότητα χαμηλή (μεταξύ 60 °C και 120 °C)

7.4 Ρύθμιση του τρόπου ψησίματος και της θερμοκρασίας

1. Ενεργοποιήστε τη συσκευή με \odot .
- ✓ Εμφανίζονται οι τρόποι ψησίματος.
2. Επιλέξτε τον τρόπο ψησίματος με \leftarrow ή \rightarrow .
3. Περάστε στην επόμενη σειρά με \downarrow .
4. Επιλέξτε τη θερμοκρασία ή τη βαθμίδα με \leftarrow ή \rightarrow .
5. Εκκινήστε τη λειτουργία με \triangleright .
- ✓ Στην οθόνη ενδείξεων εμφανίζεται ο χρόνος λειτουργίας.
- ✓ Η δοκός θέρμανσης δείχνει την άνοδο της θερμοκρασίας.
6. Όταν το φαγητό είναι έτοιμο, απενεργοποιήστε τη συσκευή με το \odot .

7.5 Αλλαγή της θερμοκρασίας

Μετά την εκκίνηση της λειτουργίας, μπορείτε να αλλάξετε ακόμη τη θερμοκρασία.

1. Επιλέξτε τη σειρά Θερμοκρασία με \uparrow ή \downarrow .
2. Αλλάξτε τη θερμοκρασία με \leftarrow ή \rightarrow .
- ✓ Η θερμοκρασία αλλάζει.

7.6 Αλλαγή του τρόπου ψησίματος

Όταν αλλάξετε τον τρόπο ψησίματος, επαναφέρει η συσκευή όλες τις ρυθμίσεις.

1. Διακόψτε τη λειτουργία με ▷||.
2. Επιλέξτε τον επιθυμητό τρόπο ψησίματος με < ή >.
3. Περάστε στην επόμενη σειρά με ~.
4. Επιλέξτε τη θερμοκρασία με < ή >.
5. Εκκινήστε τη λειτουργία με ▷||.

7.7 Διακοπή της λειτουργίας

1. Πατήστε ▷||.
2. Για να συνεχίσετε τη λειτουργία, πατήστε ξανά ▷||.

7.8 Σταμάτημα της λειτουργίας

Σημείωση: Μερικές λειτουργίες, π.χ. λειτουργίες καθαρισμού δεν μπορείτε να τις σταματήσετε.

- ▶ Πατήστε ▷|| για τόσο, μέχρι να σταματήσει η λειτουργία.

- ✓ Η λειτουργία σταματά και όλες οι ρυθμίσεις επαναφέρονται.
- ✓ Ανάλογα με τη θερμοκρασία στον χώρο μαγειρέματος, εξακολουθεί να λειτουργεί ο ανεμιστήρας ψύξης, μέχρι να έχει κρυώσει ο χώρος μαγειρέματος.

7.9 Ένδειξη της τρέχουσας θερμοκρασίας

Κατά τη διάρκεια της θέρμανσης, μπορείτε να εμφανίσετε επίσης την τρέχουσα θερμοκρασία.

- ▶ Πατήστε Ⓜ .
- ✓ Η θερμοκρασία εμφανίζεται για μερικά δευτερόλεπτα.

7.10 Ένδειξη πληροφοριών

Προϋπόθεση: Το πλήκτρο Ⓜ ανάβει.

- ▶ Πατήστε Ⓜ .
- ✓ Οι πληροφορίες εμφανίζονται για μερικά δευτερόλεπτα.

8 Λειτουργίες χρόνου

Η συσκευή σας διαθέτει διάφορες λειτουργίες χρόνου, με τις οποίες μπορείτε να ελέγξετε τη λειτουργία.

8.1 Επισκόπηση των λειτουργιών χρόνου

Όταν ρυθμίζετε μεγαλύτερες τιμές, αλλάζει η χρονική διάρκεια. Κατά τη ρύθμιση μιας διάρκειας μπορείτε π.χ. να ρυθμίσετε μέχρι και μια ώρα σε βήματα λεπτών, πάνω από μια ώρα σε βήματα 5 λεπτών.

Λειτουργία χρόνου	Χρήση
Ρολόι συναγερμού Ⓜ	Μπορείτε να ρυθμίσετε το ρολόι συναγερμού ανεξάρτητα από τη λειτουργία. Το ρολόι συναγερμού δεν επηρεάζει τη συσκευή.
Διάρκεια ⏪	Μετά τη λήξη της διάρκειας διακόπτει η συσκευή αυτόματα τη λειτουργία.
Έτοιμο στις ⏩	Στη διάρκεια μπορείτε να ρυθμίσετε μια ώρα, στην οποία λήγει η λειτουργία. Η συσκευή ξεκινά αυτόματα, έτσι ώστε η λειτουργία να είναι έτοιμη την επιθυμητή ώρα.

8.2 Ρολόι συναγερμού

Μπορείτε να ρυθμίσετε το ρολόι συναγερμού τόσο σε περίπτωση ενεργοποιημένης όσο και σε περίπτωση απενεργοποιημένης συσκευής.

Ρύθμιση του ρολογιού συναγερμού

1. Πατήστε Ⓜ .
2. Όταν η συσκευή είναι ενεργοποιημένη, επιλέξτε το "ρολόι συναγερμού" Ⓜ με ⏪ .
3. Επιλέξτε τον χρόνο του ρολογιού συναγερμού με < ή >.
4. Ξεκινήστε το ρολόι συναγερμού με Ⓜ .
- ✓ Στην οθόνη ενδείξεων εμφανίζεται Ⓜ . Ο χρόνος του ρολογιού συναγερμού τρέχει.

- ✓ Όταν λήξει ο χρόνος του ρολογιού συναγερμού, ηχεί ένα σήμα.
- 5. Για να σταματήσετε το σήμα, πατήστε ένα οποιοδήποτε πλήκτρο.

Αλλαγή του ρολογιού συναγερμού

1. Πατήστε Ⓜ .
 2. Αλλάξτε τον χρόνο του ρολογιού συναγερμού με < ή >.
- ✓ Η ρύθμιση εισάγεται στη μνήμη της συσκευής.

Διακοπή του ρολογιού συναγερμού

1. Πατήστε Ⓜ .
 2. Ρυθμίστε τον χρόνο του ρολογιού συναγερμού "00:00" με <.
- ✓ Ο χρόνος του ρολογιού συναγερμού σβήνεται.

8.3 Διάρκεια

Μετά τη λήξη μιας ρυθμισμένης διάρκειας, η συσκευή σταματά αυτόματα. Μπορείτε να χρησιμοποιήσετε τη διάρκεια μόνο σε συνδυασμό με έναν τρόπο ψησίματος.

Ρύθμιση της διάρκειας

1. Ρυθμίστε έναν τρόπο ψησίματος και μια θερμοκρασία.
2. Πατήστε Ⓜ .
3. Επιλέξτε την προτεινόμενη τιμή.

Πλήκτρο	Προτεινόμενη τιμή
<	10 λεπτά
>	30 λεπτά

4. Επιλέξτε τη διάρκεια με < ή >
5. Εκκινήστε τη λειτουργία με διάρκεια με ▷||.
- ✓ Στην οθόνη ενδείξεων εμφανίζεται η διάρκεια. Η διάρκεια αρχίζει να τρέχει.
- ✓ Όταν η διάρκεια λήξει, ηχεί ένα σήμα.
6. Για να σταματήσετε το σήμα, πατήστε ένα οποιοδήποτε πλήκτρο.

Αλλαγή της διάρκειας

1. Πατήστε ☹.
2. Αλλάξτε τη διάρκεια με < ή >.
- ✓ Η ρύθμιση εισάγεται στη μνήμη της συσκευής.

Διακοπή της διάρκειας

1. Πατήστε ☹.
2. Ρυθμίστε τη διάρκεια "00:00" με <.
- ✓ Η διάρκεια σβήνεται.
3. Για τη συνέχιση της λειτουργίας χωρίς διάρκεια, πατήστε ▶||.

8.4 Χρονικά μετατοπισμένη λειτουργία - "Έτοιμο στις"

Η συσκευή ενεργοποιείται αυτόματα και απενεργοποιείται στον προεπιλεγμένο χρόνο λήξης. Ρυθμίστε γι' αυτό τη διάρκεια και καθορίστε τη λήξη της λειτουργίας. Μπορείτε να χρησιμοποιήσετε τη χρονικά μετατοπισμένη λειτουργία μόνο σε συνδυασμό με έναν τρόπο ψησίματος.

Ρύθμιση της χρονικά μετατοπισμένης λειτουργίας "Έτοιμο στις"

Υποδείξεις

- Μην αφήσετε τα τρόφιμα που αλλοιώνονται εύκολα για πολύ μέσα στον χώρο μαγειρέματος.
 - Δεν μπορείτε να ρυθμίσετε κάθε τρόπο ψησίματος με τη χρονικά μετατοπισμένη λειτουργία.
1. Τοποθετήστε το φαγητό μέσα στον χώρο μαγειρέματος και κλείστε την πόρτα της συσκευής.

2. Ρυθμίστε έναν τρόπο ψησίματος και μια θερμοκρασία.
3. Πατήστε ☹.
4. Επιλέξτε τη διάρκεια με < ή >.
5. Πλοηγηθείτε στο "Έτοιμο στις" →| με √.
- ✓ Στην οθόνη ενδείξεων εμφανίζεται η λήξη της λειτουργίας.
6. Επιλέξτε τον χρόνο λήξης με >.
7. Εκκινήστε τη χρονικά μετατοπισμένη λειτουργία με ▶||.
- ✓ Η συσκευή εκκινεί την κατάλληλη χρονική στιγμή τη λειτουργία.
- ✓ Όταν η διάρκεια λήξει, ηχεί ένα σήμα.
8. Για να σταματήσετε το σήμα, πατήστε ένα οποιοδήποτε πλήκτρο.

Αλλαγή της χρονικά μετατοπισμένης λειτουργίας "Έτοιμο στις"

1. Πατήστε ☹.
2. Επιλέξτε "Έτοιμο στις" →| με √.
3. Αλλάξτε τον χρόνο λήξης με < ή >.
- ✓ Η ρύθμιση εισάγεται στη μνήμη της συσκευής.

Διακοπή της χρονικά μετατοπισμένης λειτουργίας "Έτοιμο στις"

1. Πατήστε ☹.
2. Επαναφέρετε τον χρόνο λήξης με <.
- ✓ Ο χρόνος λήξης αντιστοιχεί στην τρέχουσα ώρα συν τη ρυθμισμένη διάρκεια.
- ✓ Εκκινήστε τη λειτουργία με διάρκεια.

9 Μικροκύματα

Με τα μικροκύματα μπορείτε να μαγειρέψετε, να ζεστάνετε να ψήσετε ή να ξεπαγώσετε ιδιαίτερα γρήγορα τα φαγητά. Τα μικροκύματα μπορείτε να τα χρησιμοποιήσετε μόνο τους ή σε συνδυασμό με έναν τρόπο ψησίματος.

9.1 Σκεύη και εξαρτήματα με μικροκύματα

Για να θερμάνετε ομοιόμορφα τα φαγητά σας και για να μην προκαλέσετε ζημιά στη συσκευή σας, χρησιμοποιείτε μόνο κατάλληλα σκεύη και εξαρτήματα. Προσέχετε τα στοιχεία του κατασκευαστή των σκευών σας. Όταν δεν αναφέρεται κάτι το διαφορετικό, τοποθετήστε τα σκεύη και τα εξαρτήματα στο ύψος 1.

Κατάλληλα για μικροκύματα

Σκεύη και εξαρτήματα	Υποδείξεις
Σκεύη από υλικό ανθεκτικό στη θερμότητα και κατάλληλο για μικροκύματα: <ul style="list-style-type: none"> ■ Γυαλί ■ Υαλοκεραμικό υλικό ■ Πορσελάνη ■ Ανθεκτικό στη θερμοκρασία πλαστικό ■ Πλήρως εφυσωμένο κεραμικό χωρίς ρωγμές 	Αυτά τα υλικά αφήνουν τα μικροκύματα να διαπερνούν και δεν παθαίνουν ζημιά.

Σκεύη και εξαρτήματα	Υποδείξεις
Σκεύη σεβριρίσματος	<p>Δε χρειάζεται να μεταφέρετε το φαγητό σας.</p> <p>Σημείωση: Χρησιμοποιείτε σκεύη με διακόσμηση χρυσού ή ασημιού μόνο, εάν ο κατασκευαστής εγγυάται ότι είναι κατάλληλα για χρήση με μικροκύματα.</p>
Συμπαραδιδόμενη σχάρα	<p>Για την καθαρή λειτουργία μικροκυμάτων είναι κατάλληλη μόνο η συμπαραδιδόμενη σχάρα.</p> <p>Σημείωση: Ταψιά, π.χ. το ταψί γενικής χρήσης ή το ταψί μπορεί να δημιουργήσουν σπινθήρες και είναι ακατάλληλα.</p>

Μη κατάλληλα για μικροκύματα

Σημείωση: Προσέξτε τα στοιχεία για την αποφυγή υλικών ζημιών.

→ "Φούρνος μικροκυμάτων", Σελίδα 8

Σκεύη και εξαρτήματα	Υποδείξεις
Μεταλλικά σκεύη και φόρμες ψησίματος	<p>Το μέταλλο είναι αδιαπέραστο για τα μικροκύματα. Τα φαγητά δε θερμαίνονται ή θερμαίνονται πολύ λίγο.</p> <p>Σημείωση: Το μέταλλο μπορεί κατά την καθαρή λειτουργία μικροκυμάτων να δημιουργήσει σπινθήρες.</p>

Σκεύη και εξαρτήματα με Mikrokombi

Με τον συνδυασμό από μικροκύματα και έναν τρόπο ψησίματος, είναι δυνατή επίσης η χρήση σκευών και εξαρτημάτων από μέταλλο.

Σκεύη και εξαρτήματα	Υποδείξεις
Μεταλλικά σκεύη και φόρμες ψησίματος	<p>Με Mikrokombi μπορεί να χρησιμοποιηθεί μέταλλο.</p> <p>Σημείωση: Το μέταλλο πρέπει να απέχει το λιγότερο 2 cm από τα τοιχώματα του χώρου μαγειρέματος και την εσωτερική πλευρά της πόρτας.</p>
Συμπαραδιδόμενα εξαρτήματα:	<p>Τα συμπαραδιδόμενα εξαρτήματα είναι κατάλληλα για Mikrokombi. Δε δημιουργούνται σπινθήρες.</p>
<ul style="list-style-type: none"> ■ Σχάρα ■ Ταψί γενικής χρήσης 	

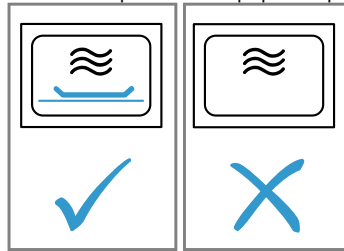
Δοκιμή των σκευών για την καταλληλότητά τους για μικροκύματα

Όταν δεν είστε σίγουροι, πως τα σκεύη σας είναι κατάλληλα για μικροκύματα, εκτελέστε μια δοκιμή των σκευών.

ΠΡΟΣΟΧΗ!

Η λειτουργία της συσκευής χωρίς φαγητά στον χώρο μαγειρέματος οδηγεί σε υπερφόρτωση.

- ▶ Μην ξεκινήσετε ποτέ τον φούρνο μικροκυμάτων χωρίς φαγητά στον χώρο μαγειρέματος. Εξαιρέση αποτελεί μια σύντομη δοκιμή μαγειρικού σκεύους.



⚠️ ΠΡΟΕΙΔΟΠΟΙΗΣΗ – Κίνδυνος εγκαύματος!

Τα προσιά μέρη/εξαρτήματα ζεσταίνονται πολύ κατά τη λειτουργία.

- ▶ Μην ακουμπάτε ποτέ τα καυτά μέρη/εξαρτήματα.
- ▶ Κρατάτε τα παιδιά μακριά.

1. Τοποθετήστε το άδειο σκεύος μέσα στον χώρο μαγειρέματος.
2. Θέστε τη συσκευή για ½ - 1 λεπτό στη μέγιστη ισχύ.
3. Ξεκινήστε τη λειτουργία.
4. Ελέγξτε αρκετές φορές το σκεύος:
 - Όταν το σκεύος παραμείνει κρύο ή έχει τη θερμοκρασία του χεριού, τότε είναι κατάλληλο για τα μικροκύματα.
 - Όταν το σκεύος γίνει καυτό ή δημιουργούνται σπινθήρες, διακόψτε τη δοκιμή του σκεύους. Το σκεύος είναι ακατάλληλο για τα μικροκύματα.

9.2 Μικροκύματα

Με τα μικροκύματα μπορείτε να μαγειρέψετε, να ζεστάνετε ή να ξεπαγώσετε γρήγορα τα φαγητά.

Ρύθμιση των μικροκυμάτων

Υποδείξεις

- Προσέξτε τη σωστή χρήση των μικροκυμάτων:
 - → "Ασφάλεια", Σελίδα 2
 - → "Αποφυγή υλικών ζημιών", Σελίδα 7
 - → "Βαθμίδες ισχύος των μικροκυμάτων", Σελίδα 11
 - → "Σκεύη και εξαρτήματα με μικροκύματα", Σελίδα 15
- Για την αποφυγή δημιουργίας συμπυκνώματος, ενεργοποιεί η συσκευή στις ισχύες μικροκυμάτων 600 W και max αυτόματα πρόσθετα ένα θερμαντικό σώμα. Ο χώρος μαγειρέματος και τα εξαρτήματα ζεσταίνονται πάρα πολύ. Το αποτέλεσμα του μαγειρέματος δεν επηρεάζεται απ' αυτό. Αυτή τη λειτουργία στεγνώματος μπορείτε να την απενεργοποιήσετε στις βασικές ρυθμίσεις. → "Βασικές ρυθμίσεις", Σελίδα 20

⚠️ ΠΡΟΕΙΔΟΠΟΙΗΣΗ – Κίνδυνος εγκαύματος!

Η λειτουργία στεγνώματος στις υψηλότερες βαθμίδες κατά την αποκλειστική λειτουργία μικροκυμάτων ενεργοποιεί αυτόματα πρόσθετα ένα θερμαντικό σώμα και θερμαίνει τον χώρο μαγειρέματος.

- ▶ Μην ακουμπάτε ποτέ τις ζεστές εσωτερικές επιφάνειες του χώρου μαγειρέματος ή τα θερμαντικά στοιχεία.
- ▶ Κρατάτε τα παιδιά μακριά.

1. Ενεργοποιήστε τη συσκευή με ①.
2. Πατήστε ②.
3. Ρύθμιση των "μικροκυμάτων" \approx με < ή >.
4. Περάστε στην επόμενη σειρά με < ή >.
- ✓ Εμφανίζονται μια ισχύ μικροκυμάτων και μια διάρκεια.
5. Επιλέξτε μια ισχύ μικροκυμάτων με < ή >.
6. Περάστε στην επόμενη σειρά με < ή >.
7. Επιλέξτε μια διάρκεια με < ή >.
8. Ξεκινήστε τα μικροκύματα με ▶||.
- ✓ Τα μικροκύματα ξεκινούν και η διάρκεια τρέχει. Η δοκός θέρμανσης δεν εμφανίζεται.
- ✓ Όταν λήξει η διάρκεια, ηχεί ένα σήμα και η συσκευή σταματά να θερμαίνει.
9. Για να σταματήσετε το ηχητικό σήμα, πατήστε ένα οποιοδήποτε πλήκτρο.
 - Όταν χρειάζεται, ρυθμίστε ξανά μια ισχύ μικροκυμάτων και μια διάρκεια.
 - Όταν το φαγητό είναι έτοιμο, απενεργοποιήστε τη συσκευή με το ①.
10. Όταν έχετε απενεργοποιήσει τη λειτουργία στεγνώματος για τα μικροκύματα στις βασικές ρυθμίσεις, στεγνώστε τον χώρο μαγειρέματος.

Σημείωση: Όταν ανοίξετε την πόρτα της συσκευής κατά τη διάρκεια μιας τρέχουσας λειτουργίας, σταματάει η λειτουργία. Όταν κλείσετε την πόρτα της συσκευής, πρέπει να συνεχίσετε τη λειτουργία με το ▶||. Όταν έχετε αλλάξει την αντίστοιχη βασική ρύθμιση, προσέξτε, τα μικροκύματα να μην εξακολουθούν να λειτουργούν χωρίς φαγητό.

→ "Βασικές ρυθμίσεις", Σελίδα 20

Αλλαγή της ισχύος μικροκυμάτων

Όταν αλλάξετε την ισχύ των μικροκυμάτων, επαναφέρεται η διάρκεια.

1. Διακόψτε τη λειτουργία με ▶||.
2. Επιλέξτε την επιθυμητή ισχύ μικροκυμάτων με < ή >.
3. Περάστε στην επόμενη σειρά με < ή >.
4. Επιλέξτε τη διάρκεια με < ή >.
5. Ξεκινήστε τα μικροκύματα με ▶||.

Αλλαγή της διάρκειας

1. Πατήστε ①.
2. Αλλάξτε τη διάρκεια με < ή >.
- ✓ Η ρύθμιση εισάγεται στη μνήμη της συσκευής.

Στέγνωμα του χώρου μαγειρέματος με τη λειτουργία "Στέγνωμα της συσκευής"

Με "Στέγνωμα της συσκευής" ζεσταίνεται ο χώρος μαγειρέματος, έτσι ώστε να εξατμίζεται υγρασία στον χώρο μαγειρέματος. Στη συνέχεια, ανοίξτε την πόρτα της συσκευής, για να διαφύγει ο υδρατμός.

⚠ ΠΡΟΕΙΔΟΠΟΙΗΣΗ – Κίνδυνος εγκαύματος!

Η συσκευή ζεσταίνεται κατά τη διάρκεια της λειτουργίας.

- ▶ Πριν τον καθαρισμό αφήστε τη συσκευή να κρυώσει.

ΠΡΟΣΟΧΗ!

Το νερό πάνω στον πάτο του χώρου μαγειρέματος κατά τη λειτουργία της συσκευής με θερμοκρασίες πάνω από 120 °C, προκαλεί ζημιές στο εμαγιέ.

- ▶ Όταν υπάρχει νερό πάνω στον πάτο του χώρου μαγειρέματος, μην ξεκινήσετε καμία λειτουργία.
- ▶ Σκουπίστε το νερό από τον πάτο του χώρου μαγειρέματος, πριν τη λειτουργία.

Προϋπόθεση: Ο χώρος μαγειρέματος έχει κρυώσει.

1. Απομακρύνετε τη ρύπανση στον χώρο μαγειρέματος.
2. Στεγνώστε τον χώρο μαγειρέματος με ένα σφουγγάρι.
3. Ενεργοποιήστε τη συσκευή με ①.
4. Ρυθμίστε "Στέγνωμα της συσκευής" \approx με < ή >.
- ✓ Στην οθόνη ενδείξεων εμφανίζονται η θερμοκρασία και η διάρκεια. Δεν μπορούν να αλλάξουν.
5. Ξεκινήστε το στέγνωμα της συσκευής με ▶||.
- ✓ Όταν λήξει η διάρκεια, ηχεί ένα σήμα και η συσκευή σταματά να θερμαίνει.
6. Απενεργοποιήστε τη συσκευή με ①.
7. Απομακρύνετε τους λεκέδες των αλάτων ασβεστίου με ένα εμποτισμένο σε ξίδι πανί, σκουπίστε τα αντίστοιχα σημεία με καθαρό νερό και στεγνώστε τα μ' ένα μαλακό πανί.
8. Αφήστε ανοιχτή την πόρτα της συσκευής για 1 - 2 λεπτά, για να στεγνώσει εντελώς ο χώρος μαγειρέματος.

9.3 Συνδυασμός μικροκυμάτων

Για να μειώσετε τη διάρκεια μαγειρέματος, μπορείτε να χρησιμοποιήσετε μερικούς τρόπους ψησίματος σε συνδυασμό με μικροκύματα.

Δυνατοί συνδυασμοί είναι:

- Θερμός αέρας + 90 W \approx
- Θερμογκρίλ + 90 W \approx
- Θερμογκρίλ + 180 W \approx
- Θερμογκρίλ + 360 W \approx

Ρύθμιση του συνδυασμού μικροκυμάτων

Σημείωση:

Προσέξτε τη σωστή χρήση των μικροκυμάτων:

- → "Ασφάλεια", Σελίδα 2
- → "Αποφυγή υλικών ζημιών", Σελίδα 7
- → "Βαθμίδες ισχύος των μικροκυμάτων", Σελίδα 11
- → "Σκεύη και εξαρτήματα με μικροκύματα", Σελίδα 15

1. Ενεργοποιήστε τη συσκευή με ①.
2. Πατήστε ②.
3. Ρύθμιση του "συνδυασμού μικροκυμάτων" \approx με < ή >.
4. Περάστε στην επόμενη σειρά με < ή >.
- ✓ Εμφανίζεται ένας συνδυασμός μικροκυμάτων.
5. Επιλέξτε έναν συνδυασμό μικροκυμάτων με < ή >.
6. Περάστε στην επόμενη σειρά με < ή >.
7. Επιλέξτε μια θερμοκρασία με < ή >.
8. Περάστε στην επόμενη σειρά με < ή >.
9. Επιλέξτε μια διάρκεια με < ή >.
10. Ο συνδυασμός μικροκυμάτων ξεκινά με ▶||.
- ✓ Ο συνδυασμός μικροκυμάτων ξεκινά και η διάρκεια τρέχει.
- ✓ Όταν λήξει η διάρκεια, ηχεί ένα σήμα και η συσκευή σταματά να θερμαίνει.
11. Για να σταματήσετε το ηχητικό σήμα, πατήστε ένα οποιοδήποτε πλήκτρο.
 - Όταν χρειάζεται, ρυθμίστε εκ νέου έναν συνδυασμό μικροκυμάτων.
 - Όταν το φαγητό είναι έτοιμο, απενεργοποιήστε τη συσκευή με το ①.

Σημείωση: Όταν ανοίξετε την πόρτα της συσκευής κατά τη διάρκεια μιας τρέχουσας λειτουργίας, σταματάει η λειτουργία. Όταν κλείσετε την πόρτα της συσκευής, πρέπει να συνεχίσετε τη λειτουργία με το ▶||. Όταν έχετε αλλάξει την αντίστοιχη βασική ρύθμιση,

προσέξτε, τα μικροκύματα να μην εξακολουθούν να λειτουργούν χωρίς φαγητό.

→ "Βασικές ρυθμίσεις", Σελίδα 20

Αλλαγή της θερμοκρασίας

Μετά την εκκίνηση της λειτουργίας με τον συνδυασμό μικροκυμάτων, μπορείτε να αλλάξετε ακόμη τη θερμοκρασία.

1. Επιλέξτε τη θερμοκρασία με \wedge ή \vee .
 2. Αλλάξτε τη θερμοκρασία με \langle ή \rangle .
- ✓ Η θερμοκρασία αλλάζει.

Αλλαγή της διάρκειας

1. Πατήστε \odot .

2. Αλλάξτε τη διάρκεια με \langle ή \rangle .

✓ Η ρύθμιση εισάγεται στη μνήμη της συσκευής.

Αλλαγή του συνδυασμού μικροκυμάτων

Όταν αλλάξετε τον συνδυασμό μικροκυμάτων, επαναφέρονται όλες οι άλλες ρυθμίσεις.

1. Διακόψτε τη λειτουργία με \gg .
2. Επιλέξτε τον επιθυμητό συνδυασμό μικροκυμάτων με \langle ή \rangle .
3. Περάστε στην επόμενη σειρά με \vee .
4. Επιλέξτε τη θερμοκρασία με \langle ή \rangle .
5. Περάστε στην επόμενη σειρά με \vee .
6. Επιλέξτε τη διάρκεια με \langle ή \rangle .
7. Ο συνδυασμός μικροκυμάτων ξεκινά με \gg .

10 Προγράμματα μικροκυμάτων

Με τα προγράμματα μικροκυμάτων σας υποστηρίζει η συσκευή σας κατά την παρασκευή διαφόρων φαγητών και επιλέγει αυτόματα τις ιδανικές ρυθμίσεις. Η διάρκεια μαγειρέματος μικραίνει έτσι σημαντικά.

10.1 Σκεύος

Το αποτέλεσμα του μαγειρέματος εξαρτάται από τη σύσταση και το μέγεθος του σκεύους.

Χρησιμοποιείτε ανθεκτικά στη θερμότητα σκεύη, τα οποία είναι κατάλληλα για θερμοκρασίες μέχρι 300 °C. Τα πιο κατάλληλα είναι σκεύη από γυαλί ή υαλοκεραμικό υλικό. Το ψητό θα πρέπει να καλύπτει τον πάτο του σκεύους περίπου κατά τα 2/3.

Σκεύη από τα ακόλουθα υλικά είναι ακατάλληλα:

- Στιλβωμένο αλουμίνιο
- Μη υαλογανωμένος πηλός
- Πλαστικό ή πλαστικές λαβές

Σημείωση: Σε μερικά φαγητά, η συσκευή ενεργοποιεί πρόσθετα τα μικροκύματα. Εμφανίζεται μια υπόδειξη στην οθόνη ενδείξεων, να χρησιμοποιήσετε σκεύη κατάλληλα για μικροκύματα.

→ "Σκεύη και εξαρτήματα με μικροκύματα", Σελίδα 15

10.2 Επισκόπηση των προγραμμάτων μικροκυμάτων

Μπορείτε να επιλέξετε τα ακόλουθα προγράμματα μικροκυμάτων:

- Ξεπάγωμα κομματιών πουλερικών
- Ξεπάγωμα κρέατος
- Ξεπάγωμα φιλέτου ψαριού
- Λαχανικά, φρέσκα
- Λαχανικά, κατεψυγμένα
- Βραστάς πατάτες χωρίς φλούδα
- Ρύζι για πιλάφι
- Σοτάρισμα φιλέτου ψαριού
- Πίτσα κατεψυγμένη, με λεπτό πάτο, 1 κομμάτι
- Λαζάνια, κατεψυγμένα
- Κοτόπουλο, χωρίς γέμιση
- Κομμάτια κοτόπουλου
- Ψητός κιμάς από φρέσκο κιμά

- Πατάτες φούρνου, ολόκληρες

10.3 Ρύθμιση του προγράμματος μικροκυμάτων

Σημείωση: Το αποτέλεσμα του μαγειρέματος εξαρτάται από την ποιότητα και τη σύσταση των τροφίμων. Χρησιμοποιείτε φρέσκα τρόφιμα, το καλύτερο σε θερμοκρασία ψυγείου.

Προϋποθέσεις

- Προσέξτε τις πληροφορίες για τα μικροκύματα.
→ "Μικροκύματα", Σελίδα 15
- Ζυγίστε το φαγητό. Το βάρος του φαγητού είναι απαραίτητο, για τη σωστή ρύθμιση του προγράμματος μικροκυμάτων.

1. Ενεργοποιήστε τη συσκευή με \odot .
 2. Πατήστε \square .
 3. Επιλέξτε "Προγράμματα μικροκυμάτων" \approx με \langle ή \rangle .
 4. Περάστε στην επόμενη σειρά με \vee .
 5. Επιλέξτε το πρόγραμμα μικροκυμάτων με \langle ή \rangle .
 6. Περάστε στην επόμενη σειρά με \vee .
 7. Επιλέξτε το βάρος με \langle ή \rangle .
 8. Πλοηγηθείτε στην επάνω σειρά με \wedge .
 9. Για την εμφάνιση των συστάσεων, πατήστε \rangle .
- ✓ Εμφανίζονται οι συστάσεις για το ύψος τοποθέτησης και το σκεύος.
10. Ξεκινήστε το πρόγραμμα μικροκυμάτων με \gg .
 - ✓ Όταν λήξει η διάρκεια, ηχεί ένα σήμα και η συσκευή σταματά να θερμαίνει.
 11. **Σημείωση:** Σε μερικά προγράμματα μικροκυμάτων μπορείτε να συνεχίσετε το μαγείρεμα.
→ "Συνέχιση του μαγειρέματος του φαγητού", Σελίδα 18

Όταν είσατε ικανοποιημένοι με το αποτέλεσμα του μαγειρέματος, επιλέξτε με \wedge "Τερματισμός".

10.4 Συνέχιση του μαγειρέματος του φαγητού

1. Επιλέξτε "Συνέχιση του μαγειρέματος" με \vee .
2. Όταν χρειάζεται, αλλάξτε τις ρυθμίσεις με \langle ή \rangle .
3. Ξεκινήστε τη συνέχιση του μαγειρέματος με \gg .

11 Ασφάλεια παιδιών

Ασφαλίστε τη συσκευή σας, για να μην ενεργοποιηθούν αθέλητα παιδιά τη συσκευή ή αλλάξουν ρυθμίσεις.

11.1 Διατάξεις κλειδώματος

Η συσκευή σας διαθέτει 2 διαφορετικές διατάξεις κλειδώματος:

Διάταξη κλειδώματος	Ενεργοποίηση / Απενεργοποίηση
Αυτόματη ασφάλεια παιδιών	Μέσω του μενού ρυθμίσεων ☰
Μοναδική ασφάλεια παιδιών	Μέσω του πλήκτρου ☺

11.2 Ενεργοποίηση της αυτόματης ασφάλειας παιδιών

Η αυτόματη ασφάλεια παιδιών κλειδώνει το πεδίο χειρισμού, για να μην μπορούν τα παιδιά να ενεργοποιήσουν αθέλητα τη συσκευή. Για να ενεργοποιήσετε τη συσκευή, διακόψτε την αυτόματη ασφάλεια παιδιών. Μετά τη λειτουργία, κλειδώνει η συσκευή το πεδίο χειρισμού αυτόματα.

Σημείωση: Μόλις ενεργοποιήσετε την αυτόματη ασφάλεια παιδιών, κλειδώνει η συσκευή το πεδίο χειρισμού. Εξαιρέση αποτελούν τα πλήκτρα ☺ και ☻.

Προϋπόθεση: Η συσκευή είναι ενεργοποιημένη.

1. Πατήστε ☰.
 2. Επιλέξτε "Ρυθμίσεις" ☰ με < ή >.
 3. Περάστε στην επόμενη σειρά με < ή >.
 4. Επιλέξτε την "Αυτόματη ασφάλεια παιδιών" με < ή >.
 5. Επιλέξτε τις ρυθμίσεις με < ή >.
 6. Ρυθμίστε "Ενεργοποιημένη" με < ή >.
 7. Πατήστε ☰.
 8. Αποθηκεύστε τη ρύθμιση με < ή >.
- ✓ Όταν απενεργοποιήσετε τη συσκευή, εμφανίζεται στην οθόνη ενδείξεων ☰.

11.3 Διακοπή της αυτόματης ασφάλειας παιδιών

1. Κρατήστε πατημένο το πλήκτρο ☺, μέχρι να εμφανιστεί "Ασφάλεια παιδιών απενεργοποιημένη".
2. Ενεργοποιήστε τη συσκευή με ☻ και ρυθμίστε τη λειτουργία.

11.4 Απενεργοποίηση της αυτόματης ασφάλειας παιδιών

1. Κρατήστε πατημένο το πλήκτρο ☺, μέχρι να εμφανιστεί "Ασφάλεια παιδιών απενεργοποιημένη".
2. Ενεργοποιήστε τη συσκευή με ☻.
3. Πατήστε ☰.
4. Επιλέξτε "Ρυθμίσεις" ☰ με < ή >.
5. Περάστε στην επόμενη σειρά με < ή >.
6. Επιλέξτε την "Αυτόματη ασφάλεια παιδιών" με < ή >.
7. Επιλέξτε τις ρυθμίσεις με < ή >.
8. Ρυθμίστε "Απενεργοποιημένη" με < ή >.
9. Πατήστε ☰.
10. Αποθηκεύστε τη ρύθμιση με < ή >.

11.5 Ενεργοποίηση της μοναδικής ασφάλειας παιδιών

Η μοναδική ασφάλεια παιδιών κλειδώνει το πεδίο χειρισμού, για να μην μπορούν τα παιδιά να ενεργοποιήσουν αθέλητα τη συσκευή. Για να ενεργοποιήσετε τη συσκευή, απενεργοποιήστε τη μοναδική ασφάλεια παιδιών. Αφού έχετε απενεργοποιήσει τη συσκευή, η συσκευή δεν κλειδώνει πλέον το πεδίο χειρισμού.

Σημείωση: Μόλις ενεργοποιήσετε την αυτόματη ασφάλεια παιδιών, κλειδώνει η συσκευή το πεδίο χειρισμού. Εξαιρέση αποτελούν τα πλήκτρα ☺ και ☻.

- ▶ Κρατήστε πατημένο το πλήκτρο ☺, μέχρι να εμφανιστεί "Ασφάλεια παιδιών ενεργοποιημένη".

11.6 Απενεργοποίηση της μοναδικής ασφάλειας παιδιών

- ▶ Κρατήστε πατημένο το πλήκτρο ☺, μέχρι να εμφανιστεί "Ασφάλεια παιδιών απενεργοποιημένη".

12 Ταχεία θέρμανση

Με την ταχεία θέρμανση μπορείτε να μειώσετε τον χρόνο θέρμανσης.

Σε αυτόν τον τρόπο ψησίματος μπορείτε να ενεργοποιήσετε την ταχεία θέρμανση:

- Θερμός αέρας 🌀

12.1 Ενεργοποίηση της ταχείας θέρμανσης

1. Ρύθμιση Θερμός αέρας 🌀 και μια θερμοκρασία από 100 °C.
 2. Εκκινήστε τη λειτουργία με ▶||.
- ✓ Το πλήκτρο 🌀 ανάβει.
3. Ενεργοποιήστε την ταχεία θέρμανση με το πλήκτρο 🌀.

- ✓ Στην οθόνη ενδείξεων εμφανίζεται 🌀.
 - ✓ Όταν επιτευχθεί η ρυθμισμένη θερμοκρασία, απενεργοποιείται αυτόματα η ταχεία θέρμανση και ηχεί ένα σήμα. Στην οθόνη ενδείξεων σβήνει 🌀.
4. Τοποθετήστε το φαγητό μέσα στον χώρο μαγειρέματος.

12.2 Απενεργοποίηση της ταχείας θέρμανσης

- ▶ Απενεργοποιήστε πρόωρα την ταχεία θέρμανση με το πλήκτρο 🌀.

13 Βασικές ρυθμίσεις

Μπορείτε να ρυθμίσετε τη συσκευή στις δικές σας ανάγκες.

13.1 Επισκόπηση των βασικών ρυθμίσεων

Εδώ θα βρείτε μια επισκόπηση των βασικών ρυθμίσεων και των ρυθμίσεων εργοστασίου. Οι βασικές ρυθμίσεις εξαρτώνται από τον εξοπλισμό της συσκευής σας.

Βασική ρύθμιση	Επιλογή
Γλώσσα	βλέπε Επιλογή στη συσκευή
Ώρα	12:00 μμ - 11:59 μμ
Ημερομηνία	Ημέρα, μήνας και έτος
Αγαπημένα → "Αλλαγή των αγαπημένων", Σελίδα 20	Καθορίστε τρόπους ψησίματος, που θα εμφανίζονται στο μενού Τρόποι ψησίματος
Διάρκεια ηχητικού σήματος	<ul style="list-style-type: none"> ■ Μικρή ■ Μεσαία ■ Μεγάλη
Ήχος πλήκτρου	<ul style="list-style-type: none"> ■ Απενεργοποιημένος (εκτός ⓪) ■ Ενεργοποιημένο
Φωτεινότητα οθόνης	5 βαθμίδες
Ένδειξη ώρας	<ul style="list-style-type: none"> ■ Ψηφιακά ■ Off
Φωτισμός	<ul style="list-style-type: none"> ■ Στη λειτουργία αναμμένος ■ Στη λειτουργία σβησμένος
Αυτόματη συνέχιση	<ul style="list-style-type: none"> ■ Κατά το κλείσιμο της πόρτας. ■ Μη συνέχιση
Αυτόματη ασφάλεια παιδιών	<ul style="list-style-type: none"> ■ Απενεργοποιημένη ■ Ενεργοποιημένη
Λειτουργία μετά την ενεργοποίηση	<ul style="list-style-type: none"> ■ Κύριο μενού ■ Τρόποι ψησίματος ■ Μικροκύματα ■ Συνδυασμός μικροκυμάτων ■ Προγράμματα μικροκυμάτων
Συσκότιση νύχτας	<ul style="list-style-type: none"> ■ Απενεργοποιημένο ■ Ενεργοποιημένη (μειωμένη φωτεινότητα οθόνης ενδείξεων μεταξύ 22:00 και 05:59)
Προειδοποίηση Ταψί μικροκυμάτων	<ul style="list-style-type: none"> ■ Ένδειξη ■ Μη ένδειξη
Λογότυπο μάρκας	<ul style="list-style-type: none"> ■ Ένδειξη ■ Μη ένδειξη
Στέγνωμα του φούρνου μικροκυμάτων	<ul style="list-style-type: none"> ■ Ενεργοποιημένο ■ Απενεργοποιημένο

Βασική ρύθμιση	Επιλογή
Χρόνος συνέχισης της λειτουργίας του ανεμιστήρα	<ul style="list-style-type: none"> ■ Συνίσταται ■ Ελάχιστος
Ρυθμίσεις εργοστασίου	Φόρτωμα

13.2 Αλλαγή της βασικής ρύθμισης

1. Ενεργοποιήστε τη συσκευή με ⓪.
2. Πατήστε ⏏.
3. Επιλέξτε "Ρύθμιση" ⚙ με < ή >.
4. Περάστε στην επόμενη σειρά με ⏏.
5. Επιλέξτε τη ρύθμιση με < ή >.
6. Περάστε στην επόμενη σειρά με ⏏.
7. Αλλάξτε τη ρύθμιση με < ή >.
8. Πατήστε ⏏.
9. Για να αποθηκεύσετε τη ρύθμιση, επιλέξτε με ⏏ "Αποθήκευση".
 - Για να απορρίψετε τη ρύθμιση, επιλέξτε με ⏏ "Απόρριψη".

13.3 Αλλαγή των αγαπημένων

Στα αγαπημένα μπορείτε να καθορίσετε, ποιοι τρόποι ψησίματος θα εμφανίζονται στο μενού Τρόποι ψησίματος.

Σημείωση:

Μερικούς τρόπους ψησίματος δεν μπορείτε να τους απενεργοποιήσετε:

- Θερμός αέρας CircoTherm ⌘
- Θερμογκρίλ ⌘
- Γκριλ, μεγάλο ⌘

1. Ενεργοποιήστε τη συσκευή με ⓪.
2. Πατήστε ⏏.
3. Επιλέξτε "Ρυθμίσεις" ⚙ με < ή >.
4. Περάστε στην επόμενη σειρά με ⏏.
5. Επιλέξτε "Αγαπημένα" με < ή >.
6. Περάστε στην επόμενη σειρά με ⏏.
7. Επιλέξτε τον τρόπο ψησίματος με < ή >.
8. Περάστε στην επόμενη σειρά με ⏏.
9. Επιλέξτε τη ρύθμιση με < ή >.

Ρύθμιση	Ένδειξη στο μενού Τρόποι ψησίματος
Ενεργοποιημένη	Ναι
Απενεργοποιημέ νη	Όχι

10. Πατήστε ⏏.
11. Για να αποθηκεύσετε τη ρύθμιση, επιλέξτε με ⏏ "Αποθήκευση".
 - Για να απορρίψετε τη ρύθμιση, επιλέξτε με ⏏ "Απόρριψη".

14 Καθαρισμός και φροντίδα

Για να παραμένει η συσκευή σας για μεγάλο χρονικό διάστημα λειτουργική, καθαρίζετε και φροντίζετε την προσεκτικά.

14.1 Υλικά καθαρισμού

Για να μην προκαλέσετε ζημιά στις διάφορες επιφάνειες στη συσκευή, μη χρησιμοποιήσετε ακατάλληλα υλικά καθαρισμού.

⚠ ΠΡΟΕΙΔΟΠΟΙΗΣΗ – Κίνδυνος ηλεκτροπληξίας!

Μια εισχώρηση υγρασίας μπορεί να προκαλέσει ηλεκτροπληξία.

- ▶ Μη χρησιμοποιείτε συσκευές εκτόξευσης ατμού ή συσκευές καθαρισμού υψηλής πίεσης, για να καθαρίσετε τη συσκευή.

ΠΡΟΣΟΧΗ!

Τα ακατάλληλα υλικά καθαρισμού καταστρέφουν τις επιφάνειες της συσκευής.

- ▶ Μη χρησιμοποιείτε κανένα ισχυρό απορρυπαντικό ή υλικά τριψίματος.

Κατάλληλα υλικά καθαρισμού

Χρησιμοποιείτε μόνο κατάλληλα υλικά καθαρισμού για τις διάφορες επιφάνειες στη συσκευή σας.

- ▶ Μη χρησιμοποιείτε ισχυρά αλκοολούχα υλικά καθαρισμού.
- ▶ Μη χρησιμοποιείτε κανένα σκληρό σύρμα τριψίματος ή σφουγγάρι καθαρισμού.
- ▶ Μη χρησιμοποιείτε κανένα ειδικό καθαριστικό για τον ζεστό καθαρισμό.

Η χρήση απορρυπαντικού φούρνου στον ζεστό χώρο μαγειρέματος, καταστρέφει το εμαγιέ.

- ▶ Μη χρησιμοποιείτε ποτέ απορρυπαντικά φούρνου στον ζεστό χώρο μαγειρέματος.
- ▶ Πριν την επόμενη θέρμανση, απομακρύνετε εντελώς τα υπολείμματα από τον χώρο μαγειρέματος και από την πόρτα της συσκευής.

Τα νέα σφουγγαρόπανα περιέχουν υπολείμματα από τη διαδικασία παραγωγής τους.

- ▶ Πριν τη χρήση, πλύνετε καλά τα νέα σφουγγαρόπανα.

Προσέξτε τις οδηγίες για τον καθαρισμό της συσκευής.
→ "Καθαρισμός συσκευής", Σελίδα 22

Μπροστινή πλευρά συσκευής

Επιφάνεια	Κατάλληλα υλικά καθαρισμού	Υποδείξεις
Ανοξειδωτος χάλυβας	<ul style="list-style-type: none"> ■ Ζεστό διάλυμα απορρυπαντικού πιάτων ■ Ειδικά υλικά φροντίδας ανοξειδωτου χάλυβα για ζεστές επιφάνειες 	Για την αποφυγή διάβρωσης, απομακρύνετε αμέσως τους λεκέδες από άλατα ασβεστίου, λίπος, κορν φλάουρ και ασπράδι αυγού από τις επιφάνειες ανοξειδωτου χάλυβα. Απλώστε πολύ λεπτά το υλικό φροντίδας ανοξειδωτου χάλυβα.
Πλαστικό ή βερνικωμένες επιφάνειες π.χ. πεδίο χειρισμού	<ul style="list-style-type: none"> ■ Ζεστό διάλυμα απορρυπαντικού πιάτων 	Μη χρησιμοποιείτε κανένα υγρό καθαρισμού τζαμιών ή ξύστρα γυαλιού. Για την αποφυγή λεκέδων που δεν απομακρύνονται άλλο, απομακρύνετε αμέσως το μέσο απασβέστωσης από την επιφάνεια.

Πόρτα της συσκευής

Περιοχή	Κατάλληλα υλικά καθαρισμού	Υποδείξεις
Τζάμια πόρτας	<ul style="list-style-type: none"> ■ Ζεστό διάλυμα απορρυπαντικού πιάτων 	Μη χρησιμοποιείτε καμία ξύστρα γυαλιού ή ανοξειδωτο σύρμα κουζίνας. Συμβουλή: Για προσεκτικό καθαρισμό, αφαιρέστε τα τζάμια της πόρτας. → "Πόρτα της συσκευής", Σελίδα 24
Κάλυμμα πόρτας	<ul style="list-style-type: none"> ■ Από ανοξειδωτο ατσάλι: Καθαριστικό ανοξειδωτου χάλυβα ■ από πλαστικό υλικό: Ζεστό διάλυμα απορρυπαντικού πιάτων 	Μη χρησιμοποιείτε κανένα υγρό καθαρισμού τζαμιών ή ξύστρα γυαλιού. Μη χρησιμοποιείτε υλικά φροντίδας ανοξειδωτου χάλυβα. Συμβουλή: Για προσεκτικό καθαρισμό, αφαιρέστε το κάλυμμα της πόρτας . → "Πόρτα της συσκευής", Σελίδα 24

Περιοχή	Κατάλληλα υλικά καθαρισμού	Υποδείξεις
Εσωτερικό πλαίσιο της πόρτας από ανοξείδωτο χάλυβα	Καθαριστικό ανοξείδωτου χάλυβα	Οι αποχρώσεις μπορεί να απομακρυνθούν με καθαριστικό ανοξείδωτου χάλυβα. Μη χρησιμοποιείτε υλικά φροντίδας ανοξείδωτου χάλυβα.
Λαβή πόρτας	<ul style="list-style-type: none"> ■ Ζεστό διάλυμα απορρυπαντικού πιάτων 	Για την αποφυγή λεκέδων που δεν απομακρύνονται άλλο, απομακρύνετε αμέσως το μέσο απασβέστωσης από την επιφάνεια.
Στεγανοποίηση πόρτας	<ul style="list-style-type: none"> ■ Ζεστό διάλυμα απορρυπαντικού πιάτων 	Μην την αφαιρείτε και μην την τρίβετε.

Χώρος μαγειρέματος

Περιοχή	Κατάλληλα υλικά καθαρισμού	Υποδείξεις
Εμαγιέ επιφάνειες	<ul style="list-style-type: none"> ■ Ζεστό διάλυμα απορρυπαντικού πιάτων ■ Ξιδόνερο ■ Απορρυπαντικό φούρνου 	<p>Σε περίπτωση μεγάλης ρύπανσης, χρησιμοποιείτε μια βούρτσα ή ένα ανοξείδωτο σύρμα κουζίνας. Για να στεγνώσετε τον χώρο μαγειρέματος μετά τον καθαρισμό, αφήστε την πόρτα της συσκευής ανοιχτή.</p> <p>Υποδείξεις</p> <ul style="list-style-type: none"> ■ Το εμαγιέ "ψήνεται" στις πολύ υψηλές θερμοκρασίες, με αποτέλεσμα να εμφανίζονται ελαφρές διαφορές χρώματος. Η ικανότητα λειτουργίας της συσκευής δεν επηρεάζεται. ■ Οι γωνίες στις λεπτές λαμαρίνες δε γίνονται τελείως εμαγιέ και μπορεί να είναι τραχιές. Η προστασία από διάβρωση δεν επηρεάζεται από αυτό. ■ Λόγω υπολειμμάτων τροφίμων δημιουργούνται λευκές επικαθίσεις πάνω στις εμαγιέ επιφάνειες. Οι επικαθίσεις είναι αβλαβείς για την υγεία. Η ικανότητα λειτουργίας της συσκευής δεν επηρεάζεται. Μπορείτε να απομακρύνετε τις επικαθίσεις με κιτρικό οξύ.
Γυάλινο κάλυμμα της λάμπας του φούρνου	<ul style="list-style-type: none"> ■ Ζεστό διάλυμα απορρυπαντικού πιάτων 	Σε περίπτωση μεγάλης ρύπανσης, χρησιμοποιείτε απορρυπαντικά φούρνου.
Οδηγοί	<ul style="list-style-type: none"> ■ Ζεστό διάλυμα απορρυπαντικού πιάτων 	Σε περίπτωση μεγάλης ρύπανσης, χρησιμοποιείτε μια βούρτσα ή ένα ανοξείδωτο σύρμα κουζίνας. Σημείωση: Για προσεκτικό καθαρισμό, αφαιρέστε τους οδηγούς. → "Οδηγοί", Σελίδα 23
Εξαρτήματα	<ul style="list-style-type: none"> ■ Ζεστό διάλυμα απορρυπαντικού πιάτων ■ Απορρυπαντικό φούρνου 	Σε περίπτωση μεγάλης ρύπανσης, χρησιμοποιείτε μια βούρτσα ή ένα ανοξείδωτο σύρμα κουζίνας. Τα εμαγιέ εξαρτήματα είναι κατάλληλα για πλυντήριο πιάτων.

14.2 Καθαρισμός συσκευής

Για την αποφυγή ζημιάς στη συσκευή, καθαρίζετε τη συσκευή μόνο όπως προβλέπεται και με τα κατάλληλα υλικά καθαρισμού.

ΠΡΟΕΙΔΟΠΟΙΗΣΗ – Κίνδυνος εγκαύματος!

- Κατά τη διάρκεια της χρήσης ζεσταίνεται η συσκευή και τα εξαρτήματα που ακουμπιούνται.
- ▶ Δώστε προσοχή, για την αποφυγή της επαφής με τα θερμαντικά στοιχεία.
 - ▶ Τα μικρά παιδιά, κάτω των 8 ετών, πρέπει να κρατιούνται μακριά από τη συσκευή.

ΠΡΟΕΙΔΟΠΟΙΗΣΗ – Κίνδυνος πυρκαγιάς!

Τα υπολείμματα φαγητών, το λίπος και ο χυμός από το ψητό μπορούν να αναφλεγούν.

- ▶ Πριν από τη λειτουργία απομακρύνετε τη χοντρή ρύπανση από τον χώρο μαγειρέματος, τα θερμαντικά στοιχεία και από τα εξαρτήματα.

Προϋπόθεση: Προσέξτε τις πληροφορίες για τα υλικά καθαρισμού.

→ "Υλικά καθαρισμού", Σελίδα 21

1. Καθαρίστε τη συσκευή με ζεστό διάλυμα απορρυπαντικού πιάτων και με ένα πανί καθαρισμού.
 - Σε ορισμένες επιφάνειες, μπορείτε να χρησιμοποιήσετε εναλλακτικά υλικά καθαρισμού.
→ "Κατάλληλα υλικά καθαρισμού", Σελίδα 21
2. Στεγνώστε με ένα μαλακό πανί.

15 Οδηγοί

Για τον προσεκτικό καθαρισμό των οδηγών και του χώρου μαγειρέματος ή για την αντικατάσταση των οδηγών, μπορείτε να αφαιρέσετε τους οδηγούς.

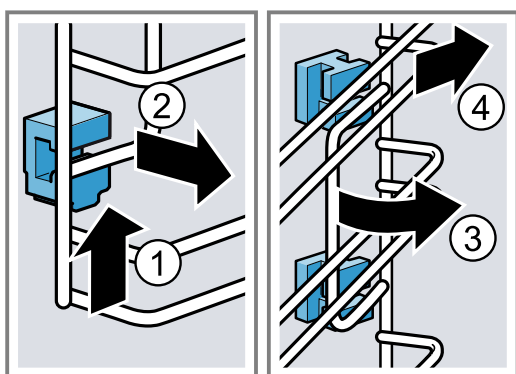
15.1 Αφαίρεση των οδηγών

⚠ ΠΡΟΕΙΔΟΠΟΙΗΣΗ – Κίνδυνος εγκαύματος!

Οι οδηγοί ζεσταίνονται πάρα πολύ

- ▶ Μην ακουμπάτε ποτέ τους καυτούς οδηγούς.
- ▶ Αφήνετε τη συσκευή πάντοτε να κρυώσει.
- ▶ Κρατάτε τα παιδιά μακριά.

1. Ανασηκώστε μπροστά τον οδηγό ① και αφαιρέστε τον ②.
2. Γυρίστε ολόκληρο τον οδηγό προς τα έξω ③ και αφαιρέστε τον πίσω ④.

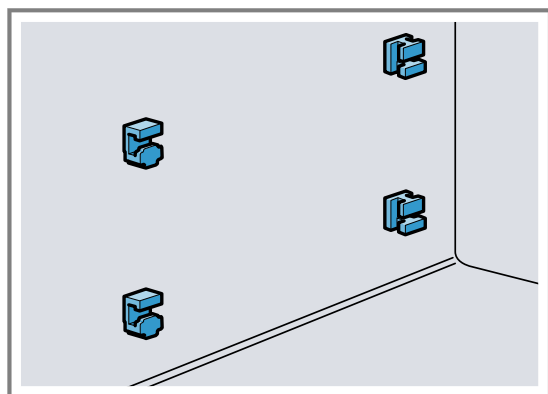


15.2 Τοποθέτηση των στηριγμάτων

Όταν αφαιρείτε τους οδηγούς, μπορεί να πέσουν έξω τα στηρίγματα.

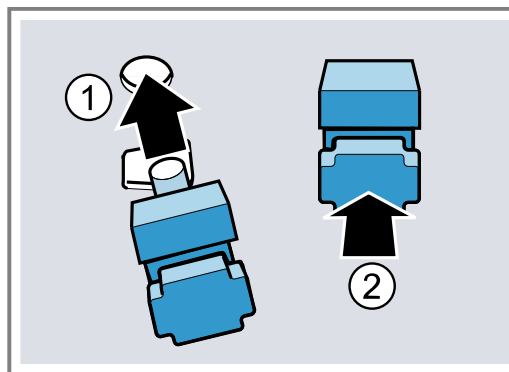
Σημείωση:

Τα στηρίγματα είναι μπροστά και πίσω διαφορετικά.

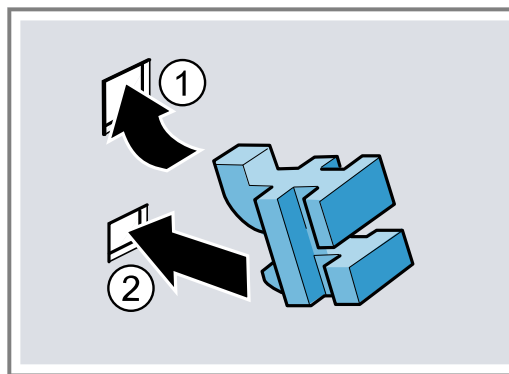


1. Περάστε τα μπροστινά στηρίγματα με το άγκιστρο επάνω στη στρογγυλή οπή και θέστε τα λίγο λοξά ①.

2. Τοποθετήστε τα μπροστινά στηρίγματα κάτω και θέστε τα ίσια ②.



3. Τοποθετήστε τα πίσω στηρίγματα με το άγκιστρο στην επάνω οπή ① και πιέστε τα μέσα στην κάτω οπή ②.

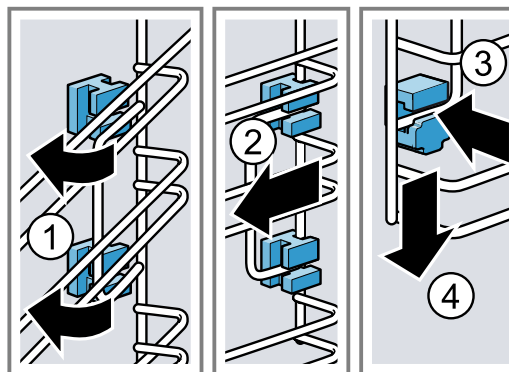


15.3 Τοποθέτηση των οδηγών

Υποδείξεις

- Προσέχετε κατά την τοποθέτηση, να βρίσκεται το λοξό μέρος στο επάνω μέρος του οδηγού.
- Οι οδηγοί ταιριάζουν δεξιά και αριστερά.

1. Τοποθετήστε τον οδηγό πίσω επάνω και κάτω λοξά και περάστε τον στα στηρίγματα ①.
2. Τραβήξτε τον οδηγό προς τα μπροστά ②.
3. Τοποθετήστε τον οδηγό μπροστά ③ και πιέστε τον προς τα κάτω ④.



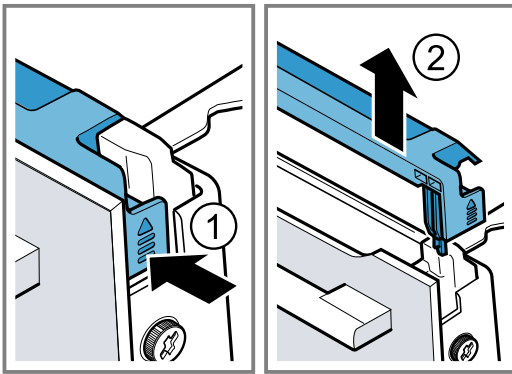
16 Πόρτα της συσκευής

Για τον προσεκτικό καθαρισμό της πόρτας της συσκευής, μπορείτε να την αποσυναρμολογήσετε.

16.1 Αφαίρεση του καλύμματος της πόρτας

Το ένθετο ανοξείδωτου χάλυβα στο κάλυμμα της πόρτας μπορεί να αλλάξει χρώμα. Αφαιρέστε το κάλυμμα της πόρτας, για να την καθαρίσετε μαζί με το ένθετο ανοξείδωτου χάλυβα ή για να αποσυναρμολογήσετε τα τζάμια της πόρτας.

1. Ανοίξτε λίγο την πόρτα της συσκευής.
2. Πατήστε το κάλυμμα της πόρτας αριστερά και δεξιά.
3. Αφαιρέστε το κάλυμμα της πόρτας και κλείστε προσεκτικά την πόρτα της συσκευής.



16.2 Αφαίρεση των τζαμιών της πόρτας

⚠️ ΠΡΟΕΙΔΟΠΟΙΗΣΗ – Κίνδυνος τραυματισμού!

Το γρατσουνισμένο γυαλί της πόρτας της συσκευής μπορεί να ραγίσει.

- ▶ Μην χρησιμοποιείτε ισχυρά καθαριστικά τριψίματος ή κοφτερές μεταλλικές ξύστρες για τον καθαρισμό του τζαμιού της πόρτας της συσκευής, επειδή μπορεί να γρατσουνίσουν την επιφάνεια.

Οι μεντεσέδες της πόρτας της συσκευής κινούνται κατά το άνοιγμα και το κλείσιμο της πόρτας και μπορεί να μαγκωθείτε.

- ▶ Μην απλώνετε τα χέρια σας στην περιοχή των μεντεσέδων.

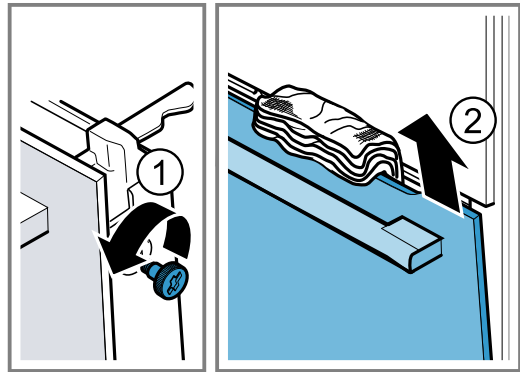
Τα εξαρτήματα μέσα στην πόρτα της συσκευής μπορεί να είναι κοφτερά.

- ▶ Φοράτε προστατευτικά γάντια.

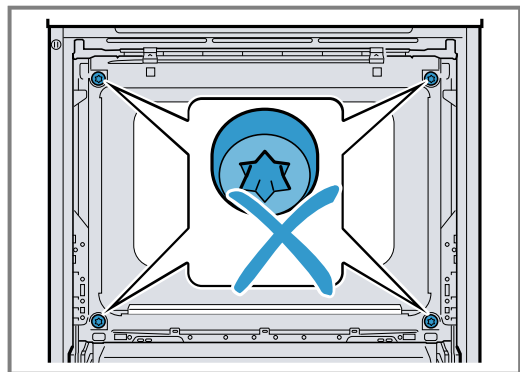
Προϋπόθεση: Το κάλυμμα της πόρτας αφαιρέθηκε.

1. Λύστε τις βίδες αριστερά και δεξιά στην πόρτα της συσκευής και αφαιρέστε τις.

2. Μαγκώστε μια πολλαπλά διπλωμένη πετσέτα κουζίνας στην πόρτα της συσκευής.



3. Κλείστε την πόρτα της συσκευής.
4. Τραβήξτε έξω το μπροστινό τζάμι προς τα επάνω.
5. Εναποθέστε το μπροστινό τζάμι με τη λαβή της πόρτας προς τα κάτω πάνω σε μια επίπεδη επιφάνεια.
6. ⚠️ **ΠΡΟΕΙΔΟΠΟΙΗΣΗ – Κίνδυνος σοβαρής βλάβης για την υγεία!**
Με το λύσιμο των βιδών, δεν εξασφαλίζεται πλέον η ασφάλεια της συσκευής. Μπορεί να εξέλθει ενέργεια μικροκυμάτων.
▶ Μην ξεβιδώσετε ποτέ τις βίδες.
Μην ξεβιδώσετε ποτέ τις 4 μαύρες βίδες στο πλαίσιο.



16.3 Τοποθέτηση των τζαμιών της πόρτας

⚠️ ΠΡΟΕΙΔΟΠΟΙΗΣΗ – Κίνδυνος τραυματισμού!

Οι μεντεσέδες της πόρτας της συσκευής κινούνται κατά το άνοιγμα και το κλείσιμο της πόρτας και μπορεί να μαγκωθείτε.

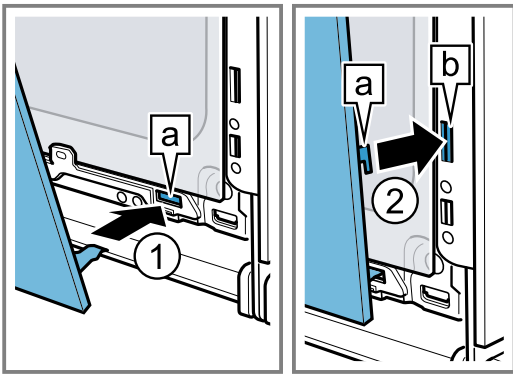
- ▶ Μην απλώνετε τα χέρια σας στην περιοχή των μεντεσέδων.

Τα εξαρτήματα μέσα στην πόρτα της συσκευής μπορεί να είναι κοφτερά.

- ▶ Φοράτε προστατευτικά γάντια.

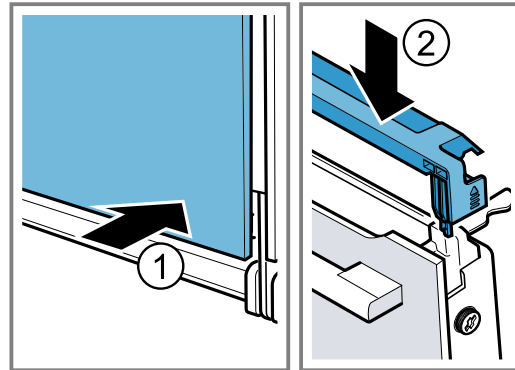
1. Τοποθετήστε ① το μπροστινό τζάμι κάτω μέσα στο αριστερό και δεξιό στήριγμα [a].

2. Πιέστε το μπροστινό τζάμι προς τη συσκευή, μέχρι το αριστερό και το δεξιό άγκιστρο **a** να βρίσκεται **2** απέναντι από την υποδοχή **b**.



3. Πιέστε το μπροστινό τζάμι στο κάτω μέρος **1**, μέχρι να ασφαλίσει με τον χαρακτηριστικό ήχο.
4. Ανοίξτε λίγο την πόρτα της συσκευής και αφαιρέστε την πετσέτα της κουζίνας.

5. Βιδώστε τις δύο βίδες αριστερά και δεξιά στην πόρτα της συσκευής.
6. Τοποθετήστε το κάλυμμα της πόρτας και πιέστε το **2**, μέχρι να ασφαλίσει με τον χαρακτηριστικό ήχο.



7. Κλείστε την πόρτα της συσκευής.

Σημείωση: Χρησιμοποιήστε τον χώρο μαγειρέματος μόνο, αφού πρώτα τοποθετηθούν κανονικά τα τζάμια της πόρτας.

17 Αποκατάσταση βλαβών

Τις μικρότερες βλάβες στη συσκευή σας μπορείτε να τις αποκαταστήσετε οι ίδιοι. Χρησιμοποιήστε τις πληροφορίες για την αποκατάσταση βλαβών, προτού έρθετε σε επαφή με την υπηρεσία εξυπηρέτησης πελατών. Έτσι αποφεύγετε άσκοπα έξοδα.

⚠️ ΠΡΟΕΙΔΟΠΟΙΗΣΗ – Κίνδυνος τραυματισμού!

- Οι ακατάλληλες επισκευές είναι επικίνδυνες.
- ▶ Μόνο εκπαιδευμένο, ειδικευμένο προσωπικό επιτρέπεται να πραγματοποιήσει επισκευές στη συσκευή.
 - ▶ Όταν η συσκευή είναι ελαττωματική καλέστε την υπηρεσία εξυπηρέτησης πελατών.

⚠️ ΠΡΟΕΙΔΟΠΟΙΗΣΗ – Κίνδυνος ηλεκτροπληξίας!

Οι ακατάλληλες επισκευές είναι επικίνδυνες.

- ▶ Μόνο εκπαιδευμένο γι' αυτό, ειδικευμένο προσωπικό επιτρέπεται να πραγματοποιήσει επισκευές στη συσκευή.
- ▶ Μόνο γνήσια ανταλλακτικά επιτρέπεται να χρησιμοποιηθούν για την επισκευή της συσκευής.
- ▶ Εάν το καλώδιο σύνδεσης στο δίκτυο του ρεύματος αυτής της συσκευής υποστεί ζημιά, πρέπει να αντικατασταθεί από τον κατασκευαστή ή την υπηρεσία εξυπηρέτησης πελατών του ή από ένα αντίστοιχα ειδικευμένο άτομο, για την αποφυγή επικινδύνων καταστάσεων.

17.1 Δυσλειτουργίες

Βλάβη	Αιτίες και αντιμετώπιση προβλημάτων
Η συσκευή δε λειτουργεί.	<p>Η ασφάλεια είναι ελαττωματική.</p> <ul style="list-style-type: none"> ▶ Ελέγξτε την ασφάλεια στο κιβώτιο των ασφαλειών. <p>Η παροχή ρεύματος έχει διακοπεί.</p> <ul style="list-style-type: none"> ▶ Ελέγξτε, εάν λειτουργεί ο φωτισμός χώρου ή οι άλλες συσκευές στον χώρο.
Βλάβη στο ηλεκτρονικό σύστημα	<p>1. Αποσυνδέστε σύντομα τη συσκευή από το δίκτυο του ρεύματος, απενεργοποιώντας την ασφάλεια.</p> <p>2. Επαναφέρετε τις βασικές ρυθμίσεις στις ρυθμίσεις εργοστασίου. → "Βασικές ρυθμίσεις", Σελίδα 20</p>
Στην οθόνη ενδείξεων εμφανίζεται "Γλώσσα Ελληνικά".	<p>Η παροχή ρεύματος έχει διακοπεί.</p> <ul style="list-style-type: none"> ▶ Εκτελέστε τις ρυθμίσεις για την πρώτη θέση σε λειτουργία. → "Πρώτη θέση σε λειτουργία", Σελίδα 13
Στην οθόνη ενδείξεων εμφανίζεται "-H-" ή "-h-".	<p>Ο χώρος μαγειρέματος είναι πολύ ζεστός για τον τρόπο λειτουργίας.</p> <ul style="list-style-type: none"> 1. Περιμένετε, μέχρι να κρυώσει η συσκευή. 2. Ξεκινήστε εκ νέου τον τρόπο λειτουργίας.

Βλάβη	Αιτίες και αντιμετώπιση προβλημάτων
Η συσκευή δεν μπορεί να ενεργοποιηθεί, στην οθόνη ενδείξεων εμφανίζεται "☹".	Αυτόματη ασφάλεια παιδιών ή ασφάλεια παιδιών ενεργοποιημένη <ul style="list-style-type: none"> ▶ Κρατήστε πατημένο το πλήκτρο ☹, μέχρι να εμφανιστεί "Ασφάλεια παιδιών απενεργοποιημένη".
Η λειτουργία δεν ξεκινά ή διακόπτεται.	Διάφορες αιτίες είναι δυνατές. <ul style="list-style-type: none"> ▶ Ελέγξτε τις υποδείξεις, που εμφανίζονται στην οθόνη ενδείξεων. → "Ένδειξη πληροφοριών", Σελίδα 14 <p>Λειτουργική βλάβη</p> <ul style="list-style-type: none"> ▶ Καλέστε την υπηρεσία εξυπηρέτησης πελατών. → "Υπηρεσία εξυπηρέτησης πελατών", Σελίδα 27
Η συσκευή δε θερμαίνει, στην οθόνη ενδείξεων εμφανίζεται ☐❏.	Η λειτουργία παρουσίασης είναι ενεργοποιημένη στις βασικές ρυθμίσεις. <ol style="list-style-type: none"> 1. Αποσυνδέστε τη συσκευή για λίγο από το δίκτυο του ρεύματος, κατεβάζοντας την ασφάλεια στο κιβώτιο των ασφαλειών και ανεβάζοντάς την ξανά. 2. Απενεργοποιήστε τη λειτουργία παρουσίασης εντός 3 λεπτών στο → "Βασικές ρυθμίσεις", Σελίδα 20. <p>Η παροχή ρεύματος έχει διακοπεί.</p> <ul style="list-style-type: none"> ▶ Ανοίξτε και κλείστε μία φορά την πόρτα της συσκευής, μετά από μια διακοπή ρεύματος. ✓ Η συσκευή αυτοελέγχεται και είναι στη συνέχεια ικανή για λειτουργία.
Η ώρα δεν εμφανίζεται, όταν η συσκευή είναι απενεργοποιημένη.	Η βασική ρύθμιση άλλαξε. <ul style="list-style-type: none"> ▶ Αλλάξτε τη βασική ρύθμιση για την ένδειξη της ώρας. → "Βασικές ρυθμίσεις", Σελίδα 20
Στην καθαρή λειτουργία μικροκυμάτων ζεσταίνεται ο χώρος μαγειρέματος.	Η λειτουργία στεγνώματος είναι ενεργοποιημένη.
Ο φωτισμός του χώρου μαγειρέματος δε λειτουργεί.	Η λάμπα LED είναι χαλασμένη. Σημείωση: Μην αφαιρέσετε το γυάλινο κάλυμμα. <ul style="list-style-type: none"> ▶ Καλέστε την υπηρεσία εξυπηρέτησης πελατών. → "Υπηρεσία εξυπηρέτησης πελατών", Σελίδα 27
Η μέγιστη διάρκεια λειτουργίας επιτεύχθηκε.	Για την αποφυγή μιας αθέλητης συνεχούς λειτουργίας, σταματά η συσκευή αυτόματα να θερμαίνεται μετά από αρκετές ώρες, όταν οι ρυθμίσεις δεν αλλάξουν. Μια υπόδειξη εμφανίζεται στην οθόνη ενδείξεων. <p>Πότε έχει επιτευχθεί η μέγιστη διάρκεια λειτουργίας, εξαρτάται από τις εκάστοτε ρυθμίσεις για έναν τρόπο λειτουργίας.</p> <ol style="list-style-type: none"> 1. Για να συνεχίσετε τη λειτουργία, πατήστε ένα οποιοδήποτε πλήκτρο. 2. Όταν δε χρειάζεστε τη συσκευή, απενεργοποιήστε την με ☹. <p>Συμβουλή: Για να μην απενεργοποιηθεί η συσκευή χωρίς να το θέλετε, ρυθμίστε μια διάρκεια. → "Ρύθμιση της διάρκειας", Σελίδα 14</p>
Στην οθόνη ενδείξεων εμφανίζεται μήνυμα με "D" ή "E", π.χ. D0111 ή E0111.	Το ηλεκτρονικό σύστημα αναγνώρισε ένα σφάλμα. <ol style="list-style-type: none"> 1. Απενεργοποιήστε και ενεργοποιήστε ξανά τη συσκευή. ✓ Εάν η βλάβη ήταν μια μόνο φορά, σβήνει το μήνυμα. 2. Εάν το μήνυμα εμφανιστεί εκ νέου, καλέστε την υπηρεσία εξυπηρέτησης πελατών. Δώστε κατά την κλήση το ακριβές μήνυμα σφάλματος. → "Υπηρεσία εξυπηρέτησης πελατών", Σελίδα 27
Το αποτέλεσμα μαγειρέματος δεν είναι ικανοποιητικό.	Οι ρυθμίσεις ήταν ακατάλληλες. <p>Οι τιμές ρύθμισης, π.χ. η θερμοκρασία ή η διάρκεια εξαρτώνται από τη συνταγή, την ποσότητα και τα τρόφιμα.</p> <ul style="list-style-type: none"> ▶ Ρυθμίστε την επόμενη φορά χαμηλότερες ή υψηλότερες τιμές. <p>Συμβουλή: Πολλά στοιχεία για την παρασκευή και τις κατάλληλες τιμές ρύθμισης, θα βρείτε στην ιστοσελίδα μας www.neff-international.com.</p>

18 Απόσυρση

18.1 Απόσυρση παλιών συσκευής

Με την απόσυρση σύμφωνα με τους κανόνες προστασίας του περιβάλλοντος, μπορούν να επαναποκτηθούν πολύτιμες πρώτες ύλες.

1. Τραβήξτε το φινιρίσμα του καλωδίου σύνδεσης στο δίκτυο του ρεύματος.
2. Κόψτε το καλώδιο σύνδεσης στο δίκτυο του ρεύματος.
3. Αποσύρετε τη συσκευή σύμφωνα με τους κανόνες προστασίας του περιβάλλοντος. Πληροφορίες σχετικά με τους επίκαιρους τρόπους απόσυρσης θα βρείτε στο ειδικό κατάστημα ή στην αρμόδια τοπική Δημοτική Αρχή σας.



Αυτή η συσκευή χαρακτηρίζεται σύμφωνα με την ευρωπαϊκή οδηγία 2012/19/ΕΕ περί ηλεκτρικών και ηλεκτρονικών συσκευών (waste electrical and electronic equipment - WEEE).

Η οδηγία προκαθορίζει τα πλαίσια για μια απόσυρση και αξιοποίηση των παλιών συσκευών με ισχύ σ' όλη την ΕΕ.

19 Υπηρεσία εξυπηρέτησης πελατών

Λεπτομερείς πληροφορίες για τον χρόνο εγγύησης και τους όρους εγγύησης στη χώρα σας θα λάβετε από την υπηρεσία εξυπηρέτησης πελατών της εταιρείας μας, τον έμπορά σας ή την ιστοσελίδα μας.

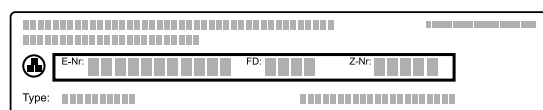
Όταν έρθετε σε επαφή με την υπηρεσία εξυπηρέτησης πελατών, χρειάζεστε τον αριθμό προϊόντος (E-Nr.) και τον αριθμό κατασκευής (FD) της συσκευής σας. Τα στοιχεία επικοινωνίας της υπηρεσίας εξυπηρέτησης πελατών θα τα βρείτε στον συνημμένο κατάλογο της υπηρεσίας εξυπηρέτησης πελατών ή στην ιστοσελίδα μας.

Αυτό το προϊόν περιλαμβάνει πηγές φωτός της κατηγορίας ενεργειακής απόδοσης G. Οι πηγές φωτός είναι διαθέσιμες ως ανταλλακτικό και επιτρέπεται να αντικατασταθούν μόνο από εκπαιδευμένο για αυτό ειδικευμένο προσωπικό.

19.1 Αριθμός προϊόντος (E-Nr.) και αριθμός κατασκευής (FD)

Τον αριθμό προϊόντος (E-Nr.) και τον αριθμό κατασκευής (FD) θα τους βρείτε στην πινακίδα τύπου της συσκευής.

Την πινακίδα τύπου με τους αριθμούς θα τη βρείτε, ανοίγοντας την πόρτα της συσκευής.



Για να βρείτε ξανά γρήγορα τα στοιχεία της συσκευής σας και τον αριθμό τηλεφώνου της υπηρεσίας εξυπηρέτησης πελατών, μπορείτε να τα σημειώσετε.

20 Έτσι πετυχαίνει

Για διάφορα φαγητά θα βρείτε εδώ τις κατάλληλες ρυθμίσεις καθώς και τα καλύτερα εξαρτήματα και σκεύη. Τις συστάσεις τις έχουμε προσαρμόσει ιδανικά για τη συσκευή σας.

20.1 Γενικές υποδείξεις παρασκευής

Προσέξτε αυτές τις πληροφορίες κατά την παρασκευή όλων των φαγητών.

- Η θερμοκρασία και η διάρκεια εξαρτώνται από την ποσότητα και τη συνταγή. Για αυτό αναφέρονται περιοχές ρυθμίσεων. Προσπαθήστε πρώτα με τις χαμηλότερες τιμές.
- Οι τιμές ρύθμισης ισχύουν για την τοποθέτηση του φαγητού στον κρύο χώρο μαγειρέματος. Σπρώξτε τα εξαρτήματα μέσα στον χώρο μαγειρέματος, μόνο μετά την προθέρμανση.
- Απομακρύνετε τα εξαρτήματα που δε χρησιμοποιούνται από τον χώρο μαγειρέματος.

20.2 Υποδείξεις παρασκευής για το ψήσιμο

- Για το ψήσιμο γλυκών, παρασκευασμάτων ή ψωμιού πιο κατάλληλες είναι οι σκούρες φόρμες ψησίματος από μέταλλο.

- Χρησιμοποιείτε για τα σουφλέ και τα ογκρατέν πλατιά, ρηχά σκεύη. Σε στενά, ψηλά σκεύη χρειάζονται τα φαγητά περισσότερο χρόνο και ψήνονται στην επάνω επιφάνεια πάρα πολύ.
- Όταν παρασκευάζετε ογκρατέν απευθείας στο ταψί γενικής χρήσης, τοποθετήστε το ταψί γενικής χρήσης στο επίπεδο 1.
- Οι τιμές ρύθμισης για τις ζύμες ψωμιών ισχύουν τόσο για ζύμες πάνω στο ταψί όσο επίσης και για ζύμες σε μακρόστενες φόρμες.

ΠΡΟΣΟΧΗ!

Όταν βρίσκεται νερό στον καυτό χώρο μαγειρέματος, δημιουργείται υδρατμός. Λόγω της αλλαγής της θερμοκρασίας μπορούν να προκύψουν ζημιές.

- ▶ Μη χύνετε ποτέ νερό μέσα στον καυτό χώρο μαγειρέματος.
- ▶ Μην τοποθετείτε ποτέ μαγειρικά σκεύη με νερό στον πάτο του χώρου μαγειρέματος.

Ύψη τοποθέτησης

Όταν ψήνετε σε ένα επίπεδο, χρησιμοποιήστε το ύψος τοποθέτησης 1.

Ψήσιμο σε 2 επίπεδα:	Ύψος
Ταψί γενικής χρήσης	3
Ταψί	1
Δύο σχάρες με φόρμες	3
	1

Χρησιμοποιήστε τον τρόπο ψησίματος Θερμός αέρας.

Υποδείξεις

- Τα παρασκευάσματα που τοποθετούνται συγχρόνως στον φούρνο πάνω σε ταψιά ή σε φόρμες, δεν είναι απαραίτητο να ολοκληρώνονται οπωσδήποτε και συγχρόνως.
- Μια παρασκευή σε συνδυασμό με μικροκύματα είναι δυνατή μόνο σε ένα επίπεδο.

20.3 Υποδείξεις παρασκευής για το ψήσιμο, το μαγείρεμα σε κλειστό σκεύος και το ψήσιμο στο γκριλ

- Οι συστάσεις ρύθμισης ισχύουν για φαγητά σε θερμοκρασία ψυγείου καθώς και για πουλερικά χωρίς γέμιση, έτοιμα για ψήσιμο.
- Τοποθετήστε το πουλερικό με τη μεριά του στήθους ή με τη μεριά της πέτσας προς τα κάτω πάνω στο σκεύος.
- Γυρίστε το ψητό, το ψητό για γκριλ ή ολόκληρο το ψάρι μετά από περίπου το ½ μέχρι ⅔ του αναφερόμενου χρόνου.

Ψήσιμο στη σχάρα

Πάνω στη σχάρα το φαγητό γίνεται από όλες τις πλευρές ιδιαίτερα τραγανό. Ψήστε π.χ. μεγάλα πουλερικά ή περισσότερα κομμάτια ταυτόχρονα.

- Ψήνετε κομμάτια με όμοιο βάρος και πάχος. Τα κομμάτια για το γκριλ ροδίζουν ομοιόμορφα και δε στεγνώνουν.
- Τοποθετείτε το φαγητό απευθείας πάνω στη σχάρα.
- Για τη συλλογή του υγρού που στάζει, τοποθετήστε το ταψί γενικής χρήσης ένα επίπεδο πιο κάτω από τη σχάρα.
- Ανάλογα με το μέγεθος και το είδος του φαγητού, προσθέστε μέχρι και ½ λίτρο νερό στο ταψί γενικής χρήσης.
Από τον συλλεγμένο χυμό του ψητού μπορείτε να παρασκευάσετε μια σάλτσα. Επιπλέον δημιουργείται λιγότερος καπνός και ο χώρος μαγειρέματος ρυπαίνεται λιγότερο.

Ψήσιμο σε σκεύος

Κατά την παρασκευή του φαγητού σε κλειστό σκεύος, παραμένει ο χώρος μαγειρέματος καθαρότερος.

Γενικά για το ψήσιμο σε σκεύος

- Χρησιμοποιείτε ανθεκτικά στη θερμότητα και κατάλληλα για φούρνο σκεύη.
- Τοποθετήστε το σκεύος πάνω στη σχάρα.
- Πιο κατάλληλα είναι τα σκεύη από γυαλί.
- Προσέξτε τα στοιχεία του κατασκευαστή για τα σκεύη ψησίματος.

Ψήσιμο σε ανοιχτό σκεύος

- Χρησιμοποιήστε μια ψηλή φόρμα ψησίματος.
- Όταν δεν έχετε κανένα κατάλληλο σκεύος, μπορείτε να χρησιμοποιήσετε το ταψί γενικής χρήσης.

Ψήσιμο σε κλειστό σκεύος

- Χρησιμοποιήστε ένα κατάλληλο καπάκι, που να κλείνει καλά.
- Σε περίπτωση κρέατος, πρέπει η απόσταση ανάμεσα στο φαγητό και στο καπάκι να είναι το λιγότερο 3 cm. Το κρέας μπορεί να φουσκώσει.

⚠ ΠΡΟΕΙΔΟΠΟΙΗΣΗ – Κίνδυνος ζεματίσματος!

Κατά το άνοιγμα του καπακιού μετά το μαγείρεμα, μπορεί να εξέλθει πολύ καυτός ατμός. Ο ατμός, ανάλογα με τη θερμοκρασία, δε φαίνεται.

- ▶ Σηκώνετε το καπάκι έτσι, ώστε να μπορεί να διαφεύγει ο καυτός ατμός μακριά από το σώμα.
- ▶ Κρατάτε τα παιδιά μακριά.

Ψήσιμο στο γκριλ

Ψήνετε στο γκριλ φαγητά, που θέλετε να γίνουν τραγανά.

ΠΡΟΣΟΧΗ!

Τα όξινα τρόφιμα μπορούν να καταστρέψουν τη δικτυωτή σχάρα

- ▶ Μην βάζετε όξινα τρόφιμα, όπως π.χ. φρούτα ή ψητό για γκριλ καρυκευμένο με όξινη μαρινάδα απευθείας πάνω στη σχάρα.
- Ψήνετε κομμάτια κρέατος στο γκριλ με όμοιο βάρος και πάχος. Τα κομμάτια για το γκριλ ροδίζουν ομοιόμορφα και δε στεγνώνουν.
- Τοποθετείτε τα κομμάτια για ψήσιμο στο γκριλ απευθείας πάνω στη σχάρα.
- Για τη συλλογή του υγρού που στάζει, τοποθετήστε το ταψί γενικής χρήσης τουλάχιστον ένα επίπεδο πιο κάτω από τη σχάρα.

Υποδείξεις

- Το θερμαντικό σώμα του γκριλ ενεργοποιείται και απενεργοποιείται συνεχώς. Αυτό είναι κάτι το κανονικό. Πόσο συχνά συμβαίνει αυτό, εξαρτάται από τη ρυθμισμένη θερμοκρασία.
- Κατά το ψήσιμο στο γκριλ μπορεί να δημιουργηθεί καπνός.

Σημείωση για άτομα αλλεργικά στο νικέλιο

Σε σπάνιες περιπτώσεις, μικρά ίχνη νικελίου μπορεί να περάσουν στα τρόφιμα.

20.4 Παρασκευή με μικροκύματα

Όταν παρασκευάζετε φαγητά με μικροκύματα, μπορείτε να μειώσετε κατά πολύ τον χρόνο μαγειρέματος.

Γενικά

- Η διάρκεια του μαγειρέματος προσανατολίζεται σε περίπτωση παρασκευής με μικροκύματα στο συνολικό βάρος.
Όταν θέλετε να παρασκευάσετε μια άλλη από την αναφερόμενη ποσότητα, βοηθά ο βασικός κανόνας:
Μια διπλάσια ποσότητα απαιτεί σχεδόν τη διπλάσια διάρκεια μαγειρέματος.
- Τα φαγητά αποδίδουν θερμότητα στα σκεύη. Τα σκεύη μπορεί να ζεσταθούν πάρα πολύ.
- Στο κύριο τμήμα των οδηγιών χρήσης θα βρείτε πληροφορίες, για τη ρύθμιση των μικροκυμάτων και του Mikrokombi.
 - → "Συνδυασμός μικροκυμάτων", Σελίδα 17
 - → "Μικροκύματα", Σελίδα 15→ "Μικροκύματα", Σελίδα 16

Μαγείρεμα ή σοτάρισμα με μικροκύματα

- Χρησιμοποιείτε κλειστά σκεύη, κατάλληλα για μικροκύματα. Για το σκέπασμα μπορείτε να χρησιμοποιήσετε επίσης ένα πιάτο ή μια ειδική μεμβράνη για μικροκύματα.
- Χρησιμοποιείτε για όλα τα προϊόντα δημητριακών ένα ψηλό σκεύος με καπάκι, π.χ. για ρύζι. Τα δημητριακά αφρίζουν στο μαγείρεμα πολύ. Προσθέστε υγρό αντίστοιχα με τα στοιχεία στις συστάσεις ρύθμισης.
- Πλένετε τα τρόφιμα και μην τα στεγνώνετε. Προσθέστε 1-3 κουταλιές νερό ή χυμό λεμονιού στα φαγητά.
- Κατανέμετε τα φαγητά μέσα στο σκεύος σε μικρό ύψος. Τα λεπτά φαγητά μαγειρεύονται γρηγορότερα απ' ό,τι τα χοντρά.
- Χρησιμοποιείτε αλάτι και μπαχαρικά με οικονομία. Κατά την παρασκευή με τα μικροκύματα διατηρείται ως επί το πλείστον η ίδια γεύση.

- Γυρίστε ή ανακατέψτε ενδιάμεσα το φαγητό 2-3 φορές.
- Αφήστε το φαγητό μετά το μαγείρεμα να ηρεμήσει για 2-3 λεπτά.

20.5 Παρασκευή κατεψυγμένων προϊόντων

- Μη χρησιμοποιείτε κανένα πάρα πολύ κατεψυγμένο προϊόν.
- Απομακρύνετε τον πάγο.
- Τα κατεψυγμένα προϊόντα είναι εν μέρει ανομοιόμορφα προψημένα. Το ανομοιόμορφο ρόδισμα παραμένει επίσης και μετά το ψήσιμο.

20.6 Παρασκευή έτοιμων φαγητών

- Αφαιρέστε τα έτοιμα φαγητά από τη συσκευασία.
- Όταν θερμαίνετε ή μαγειρεύετε το έτοιμο φαγητό σε σκεύος, χρησιμοποιείτε ανθεκτικά στη θερμότητα σκεύη.

20.7 Επιλογή φαγητών

Συστάσεις ρύθμισης για πολλά φαγητά ταξινομημένα ανά κατηγορία φαγητού.

Συστάσεις ρύθμισης για διάφορα φαγητά

Φαγητό	Εξαρτήματα / Σκεύη	Ύψος	Τρόπος ψησίματος Σ → Σελίδα 10	Θερμοκρασία σε °C	Ισχύς μικροκυμάτων σε W	Διάρκεια σε λεπτά
Κέικ, απλό	Φόρμα ρηχή στρογγυλή ή Μακρόστενη φόρμα	1	⌚	160 - 180	90	30 - 40
Τούρτα φρούτων ή τούρτα μυζήθρας με πάτο από ζύμη τάρτας	Φόρμα με σούστα Ø 26 cm	1	⌚	160 - 170	-	65 - 85
Τούρτα φρούτων ή τούρτα μυζήθρας με πάτο από ζύμη τάρτας	Φόρμα με σούστα Ø 26 cm	1	⌚	160 - 180	90	45 - 55
Τούρτα παντεσπάνι, 6 αυγά	Φόρμα με σούστα Ø 28 cm	1	⌚	150 - 170 ¹	-	30 - 50
Τούρτα παντεσπάνι, 6 αυγά	Φόρμα με σούστα Ø 28 cm	1	⌚	150 - 160	-	50 - 60
Γλυκό από ζύμη τάρτας με ζουμερή επίστρωση	Ταψί γενικής χρήσης	1	⌚	150 - 170	-	65 - 85
Γλυκό με μαγιά με ζουμερή επίστρωση	Ταψί γενικής χρήσης	1	⌚	160 - 180	-	50 - 60
Μάφινς	Ειδικό ταψί για μάφινς	2	⌚	160 - 180 ¹	-	15 - 25
Μικρά παρασκευάσματα με μαγιά	Ταψί	1	⌚	150 - 160	-	30 - 40
Μπισκοτάκια	Ταψί	2	⌚	140 - 160	-	15 - 30

¹ Προθερμάνετε τη συσκευή.

² Γυρίστε το φαγητό μετά το 2/3 του συνολικού χρόνου.

³ Ανακατέψτε ενδιάμεσα το φαγητό 1-2 φορές.

Φαγητό	Εξαρτήματα / Σκεύη	Ύψος	Τρόπος ψησίματος Σ → Σελίδα 10	Θερμοκρασία σε °C	Ισχύς μικροκυμάτων σε W	Διάρκεια σε λεπτά
Μπισκοτάκια, 2 επίπεδα	Ταψί γενικής χρήσης + Ταψί	3+1	☺	130 - 150	-	20 - 35
Ψωμί, χωρίς φόρμα, 750 γρ.	Ταψί γενικής χρήσης ή Μακρόστενη φόρμα	1	☺	1. 210 - 220 ¹ 2. 180 - 190	-	1. 10 - 15 2. 25 - 35
Ψωμί, χωρίς φόρμα, 1500 γρ.	Ταψί γενικής χρήσης ή Μακρόστενη φόρμα	1	☺	1. 210 - 220 ¹ 2. 180 - 190	-	1. 10 - 15 2. 40 - 50
Ψωμί πίτα	Ταψί γενικής χρήσης	1	☺	220 - 240	-	20 - 30
Ψωμάκια, φρέσκα	Ταψί	1	☺	170 - 190	-	25 - 35
Πίτσα, φρέσκια	Ταψί	1	☺	220 - 230	-	25 - 30
Πίτσα, φρέσκια, 2 επίπεδα	Ταψί γενικής χρήσης + Ταψί	3+1	☺	180 - 200	-	35 - 45
Πίτσα, φρέσκια, λεπτός πάτος, σε φόρμα πίτσας	Ταψί πίτσας	1	☺	230 - 240	-	20 - 30
Κις	Φόρμα τάρτας , Μαύρο ταψί	1	☺	190 - 210	-	35 - 50
Πίτα Αλοατίας	Ταψί γενικής χρήσης	1	☺	190 - 210 ¹	-	15 - 25
Σουφλέ, αλμυρό, μαγειρεμένα υλικά	Φόρμα ψησίματος	1	☺	170 - 190	-	40 - 55
Σουφλέ, αλμυρό, μαγειρεμένα υλικά	Φόρμα ψησίματος	1	☹	140 - 160	360	20 - 30
Πατάτες ογκρατέν, ωμά υλικά, 4 cm ύψος	Φόρμα ψησίματος	1	☺	170 - 180	-	55 - 65
Πατάτες ογκρατέν, ωμά υλικά, 4 cm ύψος	Φόρμα ψησίματος	1	☹	170 - 190	360	20 - 25
Κοτόπουλο, 1 κιλά, χωρίς γέμιση	Ανοιχτό σκεύος	1	☹	200 - 220	-	60 - 70
Κοτόπουλο, 1 κιλά, χωρίς γέμιση	Κλειστό σκεύος	1	☹	230 - 250	360	25 - 35
Μικρά κομμάτια κοτόπουλου, από 250 γρ.	Σχάρα	2	☹	220 - 230	-	30 - 35
Μικρά κομμάτια κοτόπουλου, 4 κομμάτια από 250 γρ.	Ανοιχτό σκεύος	1	☹	190 - 210	360	20 - 30
Χήνα, χωρίς γέμιση, 3 κιλά	Ανοιχτό σκεύος	1	☹	160 - 170	-	120 - 150
Χοιρινό ψητό χωρίς πέτσα, π.χ. σβέρκος, 1,5 κιλά	Ανοιχτό σκεύος	1	☹	180 - 200	-	120 - 130

¹ Προθερμάνετε τη συσκευή.

² Γυρίστε το φαγητό μετά το 2/3 του συνολικού χρόνου.

³ Ανακατέψτε ενδιάμεσα το φαγητό 1-2 φορές.

Φαγητό	Εξαρτήματα / Σκεύη	Ύψος	Τρόπος ψησίματος → Σελίδα 10	Θερμοκρασία σε °C	Ισχύς μικροκυμάτων σε W	Διάρκεια σε λεπτά
Χοιρινό ψητό χωρίς πέτσα, π.χ. σβέρκος, 1,5 κιλά	Κλειστό σκεύος	1		180 - 200	180	55 - 65
Βοδινό φιλέτο, μισοψημένο, 1 κιλό	Ανοιχτό σκεύος	1		210 - 220	-	40 - 50
Βοδινό καπαμά, 1,5 κιλά	Κλειστό σκεύος	1		200 - 220	-	130 - 140
Μπιφτέκι, 3-4 cm χοντρό	Σχάρα	2		290	-	20 - 30 ²
Αρνίσιο μπούτι χωρίς κόκκαλα, μισοψημένο, 1,5 κιλά	Ανοιχτό σκεύος	1		170 - 190	-	50 - 70
Ψητός κιμάς, 1 κιλό + 50 ml νερό	Ανοιχτό σκεύος	1		170 - 190	360	30 - 40
Ψάρι, ψητό στη σχάρα, ολόκληρο 300 γρ., π.χ. πέστροφα	Ανοιχτό σκεύος	1		170 - 190	-	20 - 30
Ψάρι, ψητό στη σχάρα, ολόκληρο 300 γρ., π.χ. πέστροφα	Σχάρα	2		230 - 250	90	15 - 20
Λαχανικά, φρέσκα, 250 γρ.	Κλειστό σκεύος	1		-	600	8 - 12 ³
Πατάτες στον φούρνο, κομμένες στη μέση, 1 κιλό	Ταψί γενικής χρήσης	2		200 - 220	360	15 - 20
Βραστάς πατάτες χωρίς φλούδα, στα τέσσερα, 500 γρ.	Κλειστό σκεύος	1		-	600	12 - 15 ³
Ρύζι για πιλάφι, 250 γρ. + 500 ml νερό	Κλειστό σκεύος	1		-	1. 600 2. 180	1. 7 - 9 2. 13 - 16
Κεχρί, ολόκληρο, 250 γρ. + 600 ml νερό	Κλειστό σκεύος	1		-	1. 600 2. 180	1. 8 - 10 2. 10 - 15
Πολέντα ή σιμιγδάλι καλαμποκιού, 125 γρ. + 500 ml νερό	Κλειστό σκεύος	1		-	600	6 - 8 ³

¹ Προθερμάνετε τη συσκευή.

² Γυρίστε το φαγητό μετά το 2/3 του συνολικού χρόνου.

³ Ανακατέψτε ενδιάμεσα το φαγητό 1-2 φορές.

Επιδόρπιο

Παρασκευή ποπ-κορν με μικροκύματα

ΠΡΟΕΙΔΟΠΟΙΗΣΗ – Κίνδυνος εγκαύματος!

Σε περίπτωση αεροστεγώς κλεισμένων τροφίμων, μπορεί να σκάσει η συσκευασία.

- ▶ Προσέχετε πάντοτε τα στοιχεία πάνω στη συσκευασία.
 - ▶ Βγάζετε τα φαγητά πάντοτε με πιάστρες κουζίνας από τον χώρο μαγειρέματος.
1. Χρησιμοποιήστε ένα ανθεκτικό στη θερμότητα, ρηχό γυάλινο σκεύος, π.χ. το καπάκι μιας φόρμας σουφλέ. Μη χρησιμοποιείτε πιάτα από πορσελάνη ή πολύ βαθιά πιάτα.
 2. Τοποθετήστε τη σακούλα ποπ-κορν στο σκεύος, σύμφωνα με τα στοιχεία της συσκευασίας.
 3. Ρυθμίστε τη συσκευή αντίστοιχα με τη σύσταση ρύθμισης.

4. Ανάλογα με το προϊόν και την ποσότητα μπορεί να είναι απαραίτητη μια προσαρμογή του χρόνου.
5. Για να μην καεί το ποπ-κορν, αφαιρέστε τη σακούλα ποπ-κορν μετά από 1½ λεπτά και κουνήστε την.
6. Βάλτε τη σακούλα ποπ-κορν πίσω στον φούρνο και αφήστε την να φουσκώσει ξανά.
7. Όταν ακούτε θόρυβους σκασίματος μόνο κάθε 2-3 δευτερόλεπτα, απενεργοποιήστε τη συσκευή και αφαιρέστε τη σακούλα ποπ-κορν από τον φούρνο.
8. Μετά την παρασκευή σκουπίστε τον χώρο μαγειρέματος.

Παρασκευή γιαουρτιού

1. Αφαιρέστε τα εξαρτήματα και τους οδηγούς από τον χώρο μαγειρέματος.
2. Ζεστάνετε 1 λίτρο γάλα (3,5 % λιπαρά) στη βάση εστιών στους 90 °C και αφήστε το να κρυώσει στους 40 °C.

- Στο γάλα Η (γάλα μεγάλης διάρκειας) φτάνει το ζέσταμα στους 40 °C.
3. Ανακατέψτε στο γάλα 150 γρ. γιαούρτι σε θερμοκρασία ψυγείου.
 4. Γεμίστε τη μάζα σε μικρά σκεύη, π.χ. σε φλιτζάνια ή μικρά ποτήρια.
 5. Καλύψτε τα σκεύη με μεμβράνη, π.χ. μεμβράνη συντήρησης.

6. Τοποθετήστε τα σκεύη στον πάτο του χώρου μαγειρέματος.
7. Ρυθμίστε τη συσκευή αντίστοιχα με τη σύσταση ρύθμισης.
8. Μετά την παρασκευή αφήστε να κρυώσει το γιαούρτι στο ψυγείο για τουλάχιστον 12 ώρες.

Συστάσεις ρύθμισης για επιδόρπια και κομπόστα

Φαγητό	Εξαρτήματα / Σκεύη	Ύψος	Τρόπος ψησίματος → Σελίδα 10	Θερμοκρασία σε °C	Ισχύς μικροκυμάτων σε W	Διάρκεια σε λεπτά
Πουτίγκα από σκόνη πουτιγκας	Κλειστό σκεύος	1	☰	-	600	5 - 8 ¹
Γιαούρτι	Φόρμες μερίδων	Πάτος του χώρου μαγειρέματος	☼	40 - 45	-	8-9 h
Ρυζόγαλο, 125 γρ + 500 ml γάλα	Κλειστό σκεύος	1	☰	-	1. 600 2. 180	1. 10 2. 20 - 25 ¹
Κομπόστα φρούτων, 500 γρ.	Κλειστό σκεύος	1	☰	-	600	9 - 12
Ποπ-κορν για μικροκύματα, 1 σακούλα από 100 γρ. ²	Ανοιχτό σκεύος	1	☰	-	600	4 - 6

¹ Ανακατέψτε ενδιάμεσα το φαγητό 1-2 φορές.

² Τοποθετήστε την κλειστή σακούλα πάνω στο μαγειρικό σκεύος.

20.8 Ιδιαίτεροι τρόποι παρασκευής και άλλες εφαρμογές

Πληροφορίες και συστάσεις ρύθμισης για ιδιαίτερους τρόπους παρασκευής και άλλες εφαρμογές, π.χ. ελαφρό μαγείρεμα ή βράσιμο συντήρησης.

Ξεπάγωμα

Ξεπαγώστε κατεψυγμένα τρόφιμα με τη συσκευή σας.

Υποδείξεις παρασκευής για το ξεπάγωμα

- Με τον τρόπο λειτουργίας "Μικροκύματα", μπορείτε να ξεπαγώσετε κατεψυγμένα φρούτα, λαχανικά, πουλερικά, κρέατα, ψάρια ή παρασκευάσματα.
- Για το ξεπάγωμα αφαιρέστε τα κατεψυγμένα τρόφιμα από τη συσκευασία.

- Χρησιμοποιείτε ανθεκτικά στη θερμότητα σκεύη, κατάλληλα για μικροκύματα.
- Οι συστάσεις ρύθμισης ισχύουν για φαγητά σε θερμοκρασία ψυγείου (-18 °C).
- Το ξεπάγωμα πετυχαίνει καλύτερα σε περισσότερα βήματα. Τα βήματα αναφέρονται το ένα κάτω από τα άλλα στις συστάσεις ρύθμισης.
- Ανακατέψτε ή γυρίστε ενδιάμεσα τα φαγητά 1-2 φορές. Γυρίζετε τα μεγάλα κομμάτια πολλές φορές. Κόψτε ενδιάμεσα τα φαγητά σε μικρότερα κομμάτια. Αφαιρέστε τα ήδη ξεπαγωμένα κομμάτια από τον χώρο μαγειρέματος.
- Αφήστε τα ξεπαγωμένα φαγητά να ηρεμήσουν ακόμα 10 μέχρι 30 λεπτά στην απενεργοποιημένη συσκευή, για την εξισορρόπηση της θερμοκρασίας.

Συστάσεις ρύθμισης για το ξεπάγωμα

Φαγητό	Εξαρτήματα / Σκεύη	Ύψος	Τρόπος ψησίματος → Σελίδα 10	Θερμοκρασία σε °C	Ισχύς μικροκυμάτων σε W	Διάρκεια σε λεπτά
Ψωμί, 500 γρ.	Ανοιχτό σκεύος	1	☰	-	1. 180 2. 90	1. 3 2. 10 - 15
Ψωμάκια	Σχάρα	1	☼	140 - 160	90	2 - 4

¹ Γυρίστε το φαγητό μετά το 1/2 του συνολικού χρόνου.

Φαγητό	Εξαρτήματα / Σκεύη	Ύψος	Τρόπος ψησίματος → Σελίδα 10	Θερμοκρασία σε °C	Ισχύς μικροκυμάτων σε W	Διάρκεια σε λεπτά
Γλυκό, ζουμερό, 500 γρ.	Ανοιχτό σκεύος	1	☞	-	1. 180 2. 90	1. 2 2. 10 - 15
Γλυκό, στεγνό, 750 γρ.	Ανοιχτό σκεύος	1	☞	-	90	10 - 15
Κρέας, ολόκληρο κομμάτι, π.χ. ψητό, ωμό κρέας, 1 κιλό	Ανοιχτό σκεύος	1	☞	-	1. 180 2. 90	1. 15 2. 20 - 30 ¹
Κιμάς, ανάμεικτος, 500 γρ.	Ανοιχτό σκεύος	1	☞	-	1. 180 2. 90	1. 5 2. 10 - 15 ¹
Κοτόπουλο, ολόκληρο, 1,2 κιλά	Ανοιχτό σκεύος	1	☞	-	1. 180 2. 90	1. 10 2. 10 - 15 ¹
Ψάρι, ολόκληρο 300 γρ.	Ανοιχτό σκεύος	1	☞	-	1. 180 2. 90	1. 3 2. 10 - 15 ¹
Μούρα, 300 γρ.	Ανοιχτό σκεύος	1	☞	-	180	5 - 10
Βούτυρο, λιώσιμο, 125 γρ.	Ανοιχτό σκεύος	1	☞	-	90	7 - 9

¹ Γυρίστε το φαγητό μετά το 1/2 του συνολικού χρόνου.

Ζέσταμα με μικροκύματα

Με τα μικροκύματα μπορείτε να ζεσάνετε φαγητά ή να τα ξεπαγώσετε και να τα ζεσάνετε σε ένα βήμα.

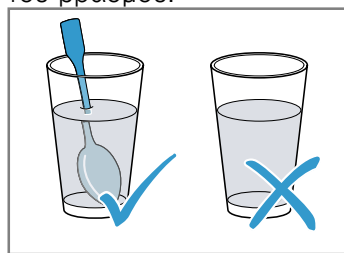
Υποδείξεις παρασκευής για το ζέσταμα με μικροκύματα

- Χρησιμοποιείτε κλειστά σκεύη, κατάλληλα για μικροκύματα.
- Γυρίστε ή ανακατέψτε ενδιάμεσα το φαγητό 2-3 φορές.
- Αφήστε το φαγητό μετά το ζέσταμα να ηρεμήσει για 1-2 λεπτά.
- Τα φαγητά αποδίδουν θερμότητα στα σκεύη. Τα σκεύη μπορεί να ζεσταθούν πάρα πολύ.
- Προσέξτε τα ακόλουθα σημεία, κατά το ζέσταμα βρεφικών τροφών:
 - Τοποθετείτε τα μπουκαλάκια χωρίς θήλαστρο ή καπάκι πάνω στη σχάρα.
 - Κουνάτε ή ανακατεύετε καλά τη βρεφική τροφή μετά το ζέσταμα.
 - Ελέγχετε οπωσδήποτε τη θερμοκρασία της βρεφικής τροφής.
- Σκουπίζετε στεγνά τον χώρο μαγειρέματος μετά το ζέσταμα.

⚠ ΠΡΟΕΙΔΟΠΟΙΗΣΗ – Κίνδυνος ζεματισματος!

Κατά το ζέσταμα υγρών μπορεί να προκύψει μια επιβράδυνση βρασμού. Αυτό σημαίνει, ότι θερμοκρασία βρασμού επιτυγχάνεται, χωρίς να ανεβαίνουν οι χαρακτηριστικές φυσαλίδες ατμού. Ήδη η παραμικρή δόνηση του δοχείου μπορεί να οδηγήσει σε ξαφνική υπερχειλίση και σε πιτσιλιές του καυτού υγρού.

- ▶ Κατά το ζέσταμα τοποθετείτε πάντοτε ένα κουτάλι μέσα στο δοχείο. Έτσι αποφεύγεται η επιβράδυνση του βρασμού.



ΠΡΟΣΟΧΗ!

Εάν ακουμπήσει μέταλλο πάνω στα τοιχώματα του χώρου μαγειρέματος δημιουργούνται σπινθήρες, που μπορεί να προκαλέσουν ζημιά στη συσκευή ή να καταστρέψουν το εσωτερικό τζάμι της πόρτας.

- ▶ Ένα μεταλλικό σώμα, π.χ. το κουτάλι στο ποτήρι, πρέπει να απέχει το λιγότερο 2 cm από τα τοιχώματα του χώρου μαγειρέματος και την εσωτερική πλευρά της πόρτας.

Συστάσεις ρύθμισης για το ζέσταμα με μικροκύματα

Φαγητό	Εξαρτήματα / Σκεύη	Ύψος	Τρόπος ψήσιματος → Σελίδα 10	Θερμοκρασία σε °C	Ισχύς μικροκυμάτων σε W	Διάρκεια σε λεπτά
Ζέσταμα ποτών, 200 ml	Ανοιχτό σκεύος	1		-	1000	1 - 3 ¹
Ζέσταμα βρεφικών τροφών, π.χ. μπουκαλάκια για γάλα, 150 ml	Ανοιχτό σκεύος	1		-	360	1 - 3 ¹
Λαχανικά, κρύα, 250 γρ.	Κλειστό σκεύος	1		-	600	3 - 8
Συνοδευτικά, π.χ. μακαρονάκια, γιουβαρλάκια, πατάτες, ρύζι κρύο	Κλειστό σκεύος	1		-	600	5 - 10
Σούπα, γιαχνί, 400 ml κρύο	Κλειστό σκεύος	1		-	600	5 - 7
Κυρίως πιάτο, 1 μερίδα κρύο	Κλειστό σκεύος	1		-	600	4 - 8
Σουφλέ, 400 γρ., π.χ. λαζάνια, πατάτες ογκρατέν	Ανοιχτό σκεύος	1		180 - 200	180	20 -25
Συνοδευτικά, 500 γρ., π.χ. μακαρονάκια, γιουβαρλάκια, πατάτες, ρύζι κατεψυγμένο	Κλειστό σκεύος	1		-	600	7 - 10
Σούπα, γιαχνί, 200 ml κατεψυγμένο	Κλειστό σκεύος	1		-	600	4 - 6 ¹
Κυρίως πιάτο, 1 μερίδα κατεψυγμένο	Κλειστό σκεύος	1		-	600	11 - 15

¹ Ανακατέψτε καλά το φαγητό.

20.9 Φαγητά δοκιμών

Οι πληροφορίες σε αυτή την ενότητα αφορούν τα εργαστήρια δοκιμών, για να διευκολυνθεί η δοκιμή της συσκευής κατά το πρότυπο EN 60350-1:2013 ή IEC 60350-1:2011 και κατά το πρότυπο EN 60705:2012, IEC 60705:2010.

Ψήσιμο

- Οι τιμές ρύθμισης ισχύουν για την τοποθέτηση σε κρύο χώρο μαγειρέματος.
- Προσέξτε τις υποδείξεις για την προθέρμανση στις συστάσεις ρύθμισης. Οι τιμές ρύθμισης ισχύουν χωρίς ταχεία θέρμανση.
- Χρησιμοποιήστε για το ψήσιμο πρώτα τη χαμηλότερη θερμοκρασία από τις αναφερόμενες θερμοκρασίες.
- Τα παρασκευάσματα που τοποθετούνται συγχρόνως στον φούρνο πάνω σε ταψιά ή σε φόρμες, δεν είναι απαραίτητο να ολοκληρώνονται οπωσδήποτε και συγχρόνως.
- Ύψη τοποθέτησης κατά το ψήσιμο σε 2 επίπεδα:
 - Ταψί γενικής χρήσης: Ύψος 3
 - Ταψί: Ύψος 1
- Παντεσπάνι απλό με νερό
 - Όταν ψήνετε σε 2 επίπεδα: Τοποθετήστε τις φόρμες με σούστα μετατοπισμένες τη μια πάνω από την άλλη πάνω στις σχάρες.

Συστάσεις ρύθμισης για το ψήσιμο

Φαγητό	Εξαρτήματα / Σκεύη	Ύψος	Τρόπος ψήσιματος → Σελίδα 10	Θερμοκρασία σε °C	Διάρκεια σε λεπτά
Μικρά γλυκά φτιαγμένα με κορνέ	Ταψί	1	☺	140 - 150 ¹	25 - 35
Μικρά κέικ	Ταψί	1	☺	150 ¹	20 - 30
Μικρά κέικ, 2 επίπεδα	Ταψί γενικής χρήσης + Ταψί	3+1	☺	140 ¹	30 - 40
Παντεσπάνι απλό με νερό	Φόρμα με σούστα Ø 26 cm	1	☺	160 - 170 ²	30 - 45

¹ Προθερμάνετε τη συσκευή 5 λεπτά. Μη χρησιμοποιήσετε τη λειτουργία γρήγορης θέρμανσης.

² Προθερμάνετε τη συσκευή. Μη χρησιμοποιήσετε τη λειτουργία γρήγορης θέρμανσης.

Συστάσεις ρύθμισης για το ψήσιμο στο γκριλ

Φαγητό	Εξαρτήματα / Σκεύη	Ύψος	Τρόπος ψήσιματος → Σελίδα 10	Θερμοκρασία σε °C	Διάρκεια σε λεπτά
Ροδοκοκκίνισμα τوست	Σχάρα	3	☺☺☺	290	3 - 6

Παρασκευή με μικροκύματα

- Όταν χρησιμοποιείτε τη σχάρα, τοποθετήστε τη σχάρα στον χώρο μαγειρέματος με την ανάγλυφη ένδειξη **Microwave** προς την πόρτα της συσκευής και με το κυρτό μέρος προς τα κάτω.
- Ενεργοποιήστε για τον έλεγχο με καθαρή λειτουργία μικροκυμάτων τη λειτουργία στεγνώματος στις βασικές ρυθμίσεις. → Σελίδα 20

Συστάσεις ρύθμισης για το ξεπάγωμα με μικροκύματα

Φαγητό	Εξαρτήματα / Σκεύη	Ύψος	Τρόπος ψήσιματος → Σελίδα 10	Ισχύς μικροκυμάτων σε W	Διάρκεια σε λεπτά
Κρέας	Ανοιχτό σκεύος	1	☺☺☺	1. 180 2. 90	1. 5 2. 10 - 15

Συστάσεις ρύθμισης για το μαγείρεμα με μικροκύματα

Φαγητό	Εξαρτήματα / Σκεύη	Ύψος	Τρόπος ψήσιματος → Σελίδα 10	Ισχύς μικροκυμάτων σε W	Διάρκεια σε λεπτά
Μείγμα αυγών-γάλακτος	Ανοιχτό σκεύος	1	☺☺☺	1. 360 2. 180	1. 20 2. 20 - 25
Παντεσπάνι	Ανοιχτό σκεύος	1	☺☺☺	600	7 - 9
Ψητός κιμάς	Ανοιχτό σκεύος	1	☺☺☺	600	22 - 27

Συστάσεις ρύθμισης για το συνδυασμένο μαγείρεμα με μικροκύματα

Φαγητό	Εξαρτήματα / Σκεύη	Ύψος	Τρόπος ψήσιματος → Σελίδα 10	Θερμοκρασία σε °C	Ισχύς μικροκυμάτων σε W	Διάρκεια σε λεπτά
Πατάτες ογκρατέν	Ανοιχτό σκεύος	1	☺☺☺	150 - 170	360	25 - 30
Γλυκά	Ανοιχτό σκεύος	1	☺	190 - 210	90	18 - 23

21 Οδηγίες συναρμολόγησης


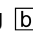
Προσέξτε αυτές τις πληροφορίες κατά τη συναρμολόγηση της συσκευής.

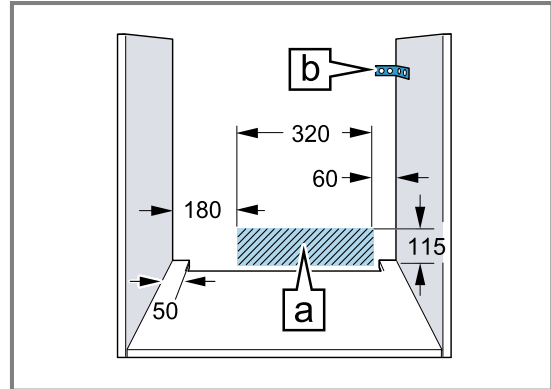


⚠ 21.1 Γενικές υποδείξεις συναρμολόγησης

Προσέξτε αυτές τις υποδείξεις προτού ξεκινήσετε με την τοποθέτηση της συσκευής.

- Το εντοιχιζόμενο ντουλάπι δεν επιτρέπεται να έχει πίσω από τη συσκευή κανένα πίσω τοίχωμα. Μεταξύ του τοίχου και του πάτου του ντουλαπιού ή του πίσω τοιχώματος του από πάνω ευρισκόμενου ντουλαπιού, πρέπει να τηρηθεί μια απόσταση από τουλάχιστον 35 mm.
- Οι σχισμές αερισμού και τα ανοίγματα αναρρόφησης δεν πρέπει να καλυφθούν.
- Μόνο η σωστή εγκατάσταση, σύμφωνα μ' αυτές τις οδηγίες συναρμολόγησης, εγγυάται την ασφαλή λειτουργία. Σε περίπτωση που δημιουργηθούν ζημιές από λάθος τοποθέτηση, την ευθύνη φέρει ο εγκαταστάτης.
- Ελέγξτε τη συσκευή μετά την αφαίρεση της συσκευασίας. Σε περίπτωση ζημιάς κατά τη μεταφορά μην τη συνδέσετε.
- Απομακρύνετε τα υλικά συσκευασίας και τις κολλητικές μεμβράνες από τον χώρο μαγειρέματος και την πόρτα, πριν τη θέση σε λειτουργία.
- Προσέξτε τα φύλλα συναρμολόγησης για την εγκατάσταση των εξαρτημάτων.
- Τα εντοιχιζόμενα ντουλάπια πρέπει να είναι ανθεκτικά στη θερμοκρασία μέχρι τους 95 °C, οι γειτονικές προσόψεις ντουλαπιών μέχρι τους 70 °C.
- Μην τοποθετήσετε τη συσκευή πίσω από μια διακοσμητική πόρτα ή πόρτα ντουλαπιού. Υπάρχει κίνδυνος υπερθέρμανσης.
- Πραγματοποιήστε τις εργασίες κοπής των ανοιγμάτων στο ντουλάπι πριν την τοποθέτηση της συσκευής. Αφαιρέστε τα απόβλητα (πριονίδια, γρέζια). Η λειτουργία των ηλεκτρικών εξαρτημάτων μπορεί να επηρεαστεί αρνητικά.

- Το κουτί σύνδεσης των συσκευών πρέπει να βρίσκεται στην περιοχή της γραμμοσκιασμένης επιφάνειας  ή έξω από τον χώρο τοποθέτησης. Τα μη στερεωμένα ντουλάπια πρέπει να στερεωθούν με μια γωνία του εμπορίου  στον τοίχο.



- Για την αποφυγή τραυματισμών φοράτε γάντια προστασίας. Εξαρτήματα, τα οποία κατά τη διάρκεια της συναρμολόγησης είναι προσιτά, μπορεί να είναι κοφτερά.
- Διαστάσεις των εικόνων σε mm.

⚠ ΠΡΟΕΙΔΟΠΟΙΗΣΗ – Κίνδυνος: Μαγνητισμός!

Στο πεδίο χειρισμού ή στα στοιχεία χειρισμού υπάρχουν τοποθετημένοι μόνιμοι μαγνήτες. Αυτοί μπορούν να επηρεάσουν αρνητικά τα ηλεκτρονικά στοιχεία εμφύτευσης, π.χ. βηματοδότες καρδιάς ή αντλίες ινσουλίνης.

- ▶ Ως φορείς ηλεκτρονικών στοιχείων εμφύτευσης πρέπει να τηρείτε κατά τη συναρμολόγηση μια ελάχιστη απόσταση 10 cm από το πεδίο χειρισμού ή τα στοιχεία χειρισμού.

⚠ ΠΡΟΕΙΔΟΠΟΙΗΣΗ – Κίνδυνος πυρκαγιάς!

Η χρήση ενός επεκταμένου καλωδίου σύνδεσης στο δίκτυο ρεύματος και μη εγκεκριμένων προσαρμογών, είναι επικίνδυνη.

- ▶ Μη χρησιμοποιείτε κανένα πολύπριζο.
- ▶ Χρησιμοποιείτε μόνο καλώδια επέκτασης (μπαλαντέζες), που είναι πιστοποιημένα, έχουν μια ελάχιστη διατομή από 1,5 mm² και αντιστοιχούν στις σχετικές εθνικές απαιτήσεις ασφαλείας.
- ▶ Όταν το καλώδιο σύνδεσης στο δίκτυο ρεύματος είναι πολύ μικρό, ελάτε σε επαφή με την υπηρεσία εξυπηρέτησης πελατών.

- ▶ Χρησιμοποιείτε μόνο προσαρμογείς, εγκεκριμένους από τον κατασκευαστή.

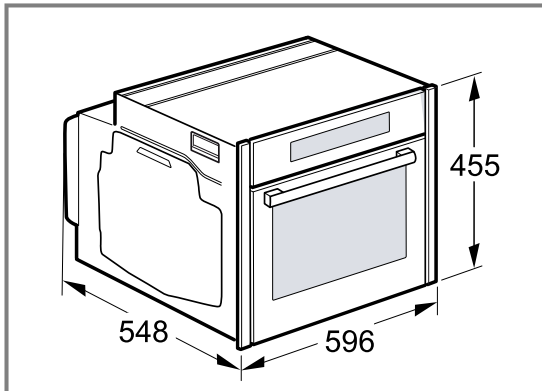
ΠΡΟΣΟΧΗ!

Με τη μεταφορά της συσκευής από τη λαβή της πόρτας, μπορεί η λαβή να σπάσει. Η λαβή της πόρτας δεν αντέχει το βάρος της συσκευής και μπορεί να σπάσει.

- ▶ Μη μεταφέρετε ή μην κρατάτε τη συσκευή από τη λαβή της πόρτας.

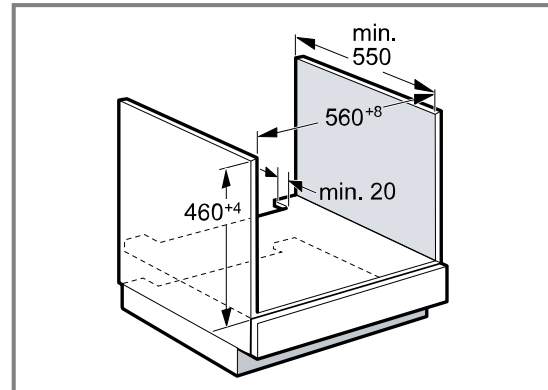
21.2 Διαστάσεις της συσκευής

Εδώ θα βρείτε τις διαστάσεις της συσκευής



21.3 Τοποθέτηση κάτω από έναν πάγκο εργασίας

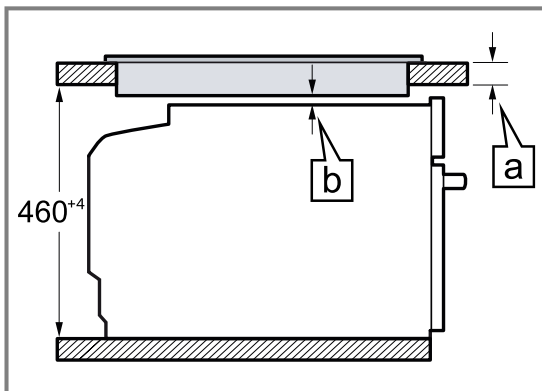
Προσέξτε τις διαστάσεις τοποθέτησης και τις υποδείξεις τοποθέτησης κατά την τοποθέτηση κάτω από έναν πάγκο εργασίας.



- Για τον αερισμό της συσκευής, πρέπει ο ενδιάμεσος πάτος να έχει ένα άνοιγμα αερισμού.
- Ο πάγκος εργασίας πρέπει να στερεωθεί στο εντοιχισμένο ντουλάπι.
- Προσέξτε τις ενδεχομένως υπάρχουσες οδηγίες συναρμολόγησης της βάσης εστιών.
- Προσέξτε τις αποκλίνουσες εθνικές οδηγίες εγκατάστασης της βάσης εστιών.

21.4 Τοποθέτηση κάτω από μια βάση εστιών

Όταν η συσκευή τοποθετηθεί κάτω από μια βάση εστιών, πρέπει να τηρηθούν ελάχιστες διαστάσεις, ενδεχομένως συμπεριλαμβανομένης της υποκατασκευής.



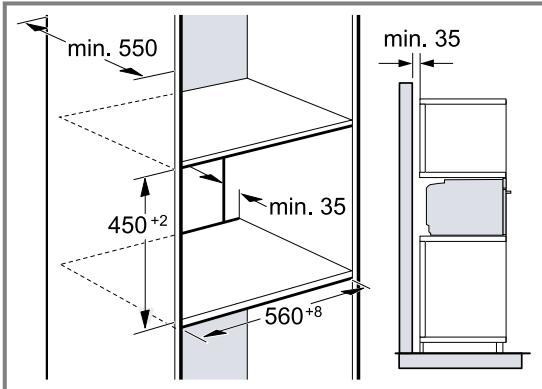
Λόγω της απαραίτητης ελάχιστης απόστασης [a] , προκύπτει το ελάχιστο πάχος του πάγκου εργασίας [a] .

Είδος βάσης εστιών	a από πάνω σε mm	a ισόπεδα με την επιφάνεια σε mm	b σε mm
Επαγωγική βάση εστιών	42	43	5
Επαγωγική βάση εστιών συνολικής επιφάνειας	52	53	5
Βάση εστιών αερίου	32	43	5 ¹
Ηλεκτρική βάση εστιών	32	35	2

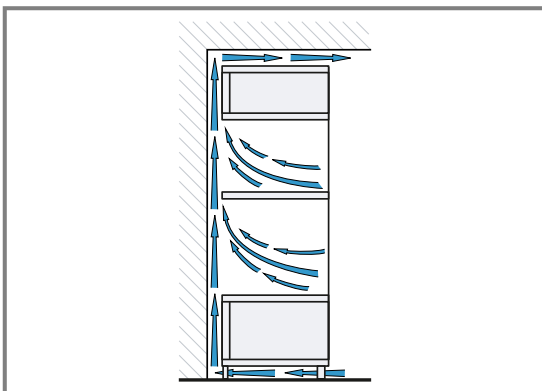
¹ Προσέξτε τις αποκλίνουσες εθνικές οδηγίες εγκατάστασης της βάσης εστιών.

21.5 Τοποθέτηση σε ένα ψηλό ντουλάπι

Προσέξτε τις διαστάσεις τοποθέτησης και τις υποδείξεις τοποθέτησης κατά την τοποθέτηση στο ψηλό ντουλάπι.



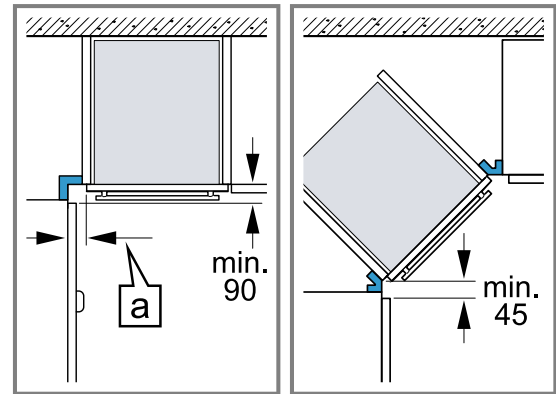
- Για τον αερισμό της συσκευής πρέπει οι ενδιάμεσοι πάτοι να έχουν ένα άνοιγμα εξαερισμού.
- Για να εξασφαλιστεί ένας επαρκής αερισμός της συσκευής, είναι απαραίτητο ένα άνοιγμα αερισμού από το λιγότερο 200 cm² στην περιοχή της βάσης. Προς τούτο κοντύνετε το κάλυμμα της βάσης ή τοποθετήστε ένα πλέγμα αερισμού. Πρέπει να προσέξετε, να εξασφαλίζεται η ανταλλαγή αέρα σύμφωνα με το σχέδιο.



- Όταν το ψηλό ντουλάπι έχει πρόσθετα στα πίσω τοιχώματα των ξεχωριστών στοιχείων ένα επιπλέον πίσω τοίχωμα, πρέπει αυτό να αφαιρεθεί.
- Τοποθετήστε τη συσκευή μόνο τόσο ψηλά, ώστε να μπορούν να απομακρύνονται τα εξαρτήματα χωρίς πρόβλημα.

21.6 Τοποθέτηση σε γωνία

Προσέξτε τις διαστάσεις και τις υποδείξεις τοποθέτησης, κατά την τοποθέτηση σε γωνία.



- Για να μπορεί να ανοίξει η πόρτα της συσκευής, κατά την τοποθέτηση σε γωνία, λάβετε υπόψη τις ελάχιστες διαστάσεις. Η διάσταση [a] εξαρτάται από το πάχος της πρόσοψης του ντουλαπιού και τη λαβή.

21.7 Ηλεκτρική σύνδεση

Για την ασφαλή ηλεκτρική σύνδεση της συσκευής, προσέξτε αυτές τις υποδείξεις.

- Η συσκευή αντιστοιχεί στην κατηγορία προστασίας I και επιτρέπεται να λειτουργεί μόνο με σύνδεση αγωγού προστασίας (γείωση).
- Η ασφάλιση πρέπει να ανταποκρίνεται στα στοιχεία ισχύος στην πινακίδα τύπου και να πραγματοποιείται σύμφωνα με τις τοπικές προδιαγραφές.
- Σε όλες τις εργασίες συναρμολόγησης, η συσκευή πρέπει να βρίσκεται εκτός τάσης.
- Η συσκευή επιτρέπεται να συνδεθεί μόνο με το συνημμένο καλώδιο σύνδεσης.
- Το καλώδιο σύνδεσης πρέπει να σπρωχθεί μέσα στην πίσω πλευρά της συσκευής, μέχρι να ακουστεί ένα κλικ. Ένα καλώδιο σύνδεσης μήκους 3 μέτρων, είναι διαθέσιμο στην υπηρεσία εξυπηρέτησης πελατών.
- Το καλώδιο σύνδεσης επιτρέπεται να αντικατασταθεί μόνο με ένα γνήσιο καλώδιο. Αυτό είναι διαθέσιμο από την υπηρεσία εξυπηρέτησης πελατών.
- Η προστασία επαφής πρέπει να εξασφαλίζεται μέσω της αντίστοιχης τοποθέτησης.

Ηλεκτρική σύνδεση της συσκευής με φις σούκο

Σημείωση: Η συσκευή επιτρέπεται να συνδεθεί μόνο σε μια πρίζα σούκο που είναι εγκατεστημένη σύμφωνα με τους κανονισμούς.

- ▶ Συνδέστε το φις στην πρίζα σούκο. Όταν η συσκευή είναι εγκατεστημένη, πρέπει το φις του καλωδίου σύνδεσης να είναι ελεύθερα προσιτό ή σε περίπτωση που η ελεύθερη πρόσβαση δεν είναι δυνατή, στη μόνιμη ηλεκτρική εγκατάσταση πρέπει να είναι τοποθετημένη μια διάταξη διακοπής σύμφωνα με τους κανονισμούς εγκατάστασης.

Ηλεκτρική σύνδεση της συσκευής χωρίς φις σούκο

Σημείωση: Η συσκευή επιτρέπεται να συνδεθεί μόνο από έναν αδειούχο τεχνικό. Σε περίπτωση ζημιών λόγω λάθους σύνδεσης, δεν υφίσταται κανένα δικαίωμα εγγύησης.

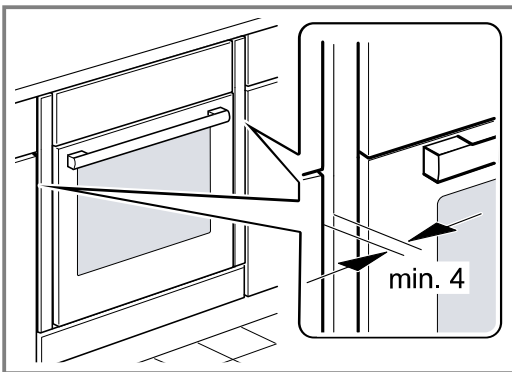
Στη μόνιμη ηλεκτρική εγκατάσταση πρέπει να είναι τοποθετημένη μια διάταξη διακοπής σύμφωνα με τους κανονισμούς εγκατάστασης.

1. Εξακριβώστε τους αγωγούς των φάσεων και τον ουδέτερο αγωγό ("μηδέν") στο κουτί σύνδεσης. Σε περίπτωση εσφαλμένης σύνδεσης, η συσκευή μπορεί να υποστεί ζημιά.
2. Συνδέστε τη συσκευή σύμφωνα με το σχέδιο σύνδεσης.
Για την τάση βλέπε στην πινακίδα τύπου.
3. Συνδέστε τους κλώνους του καλωδίου σύνδεσης στο δίκτυο του ρεύματος, σύμφωνα με τα αντίστοιχα χρώματα:
 - πράσινο-κίτρινο: Αγωγός προστασίας (γείωση) ⊕
 - μπλε = Ουδέτερος αγωγός ("μηδέν")
 - καφέ = Φάση (εξωτερικός αγωγός)

21.8 Τοποθέτηση της συσκευής

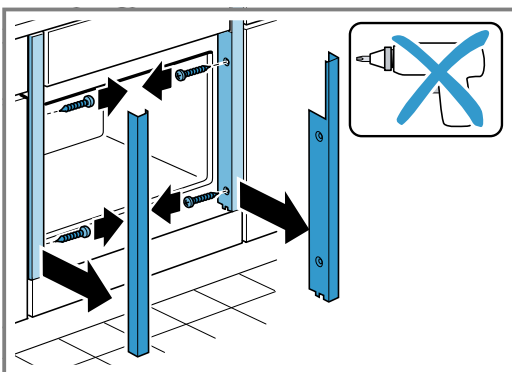
Σημείωση: Μη στερεώσετε τις λωρίδες κάλυψης με ένα κατσαβίδι μπαταρίας. Οι λωρίδες κάλυψης μπορεί να υποστούν ζημιά.

1. Σπρώξτε τη συσκευή εντελώς μέσα. Μη τσακίσετε, μη μαγκώσετε ή μην περάσετε το καλώδιο σύνδεσης πάνω από κοφτερές ακμές.
2. Κεντράρετε τη συσκευή.



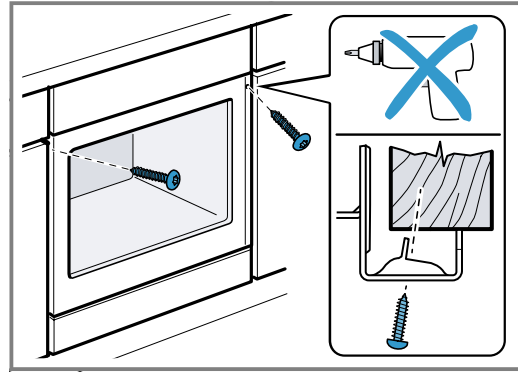
Μεταξύ της συσκευής και των γειτονικών προσόψεων ντουλαπιών είναι απαραίτητο να υπάρχει ένα κενό από το λιγότερο 4 mm.

3. Ανοίξτε την πόρτα της συσκευής και ξεβιδώστε τις λωρίδες κάλυψης αριστερά και δεξιά.

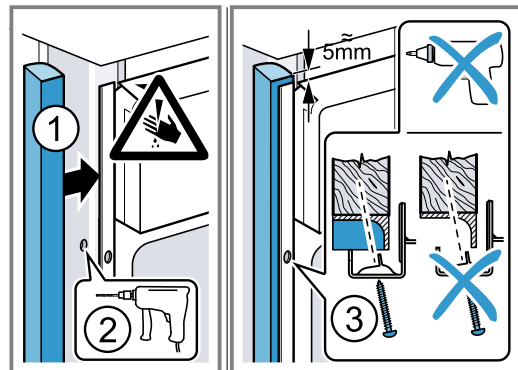


4. Κλείστε την πόρτα της συσκευής.

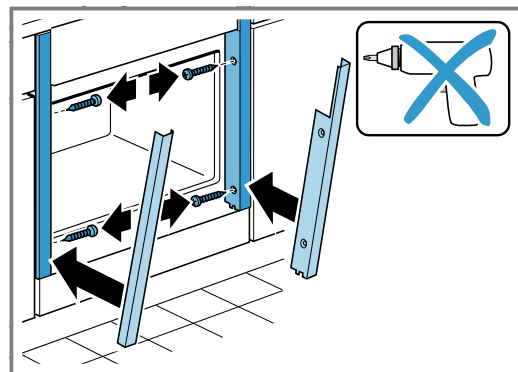
5. Βιδώστε τη συσκευή.



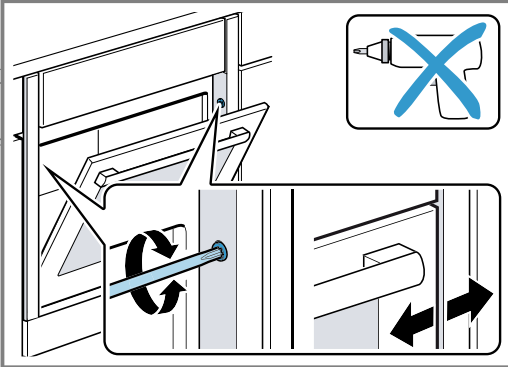
6. Σε περίπτωση κουζινών χωρίς λαβή με κάθετη ράβδο λαβής:
 - Τοποθετήστε ένα κατάλληλο κομμάτι πλήρωσης ① για να καλύψετε πιθανές κοφτερές ακμές και να εξασφαλίσετε μια σίγουρη συναρμολόγηση.
 - Προτρυπήστε τα αλουμινένια προφίλ, για την αποκατάσταση μιας κοχλιοσύνδεσης (ρακόρ) ②.
 - Στερεώστε τη συσκευή με μια κατάλληλη βίδα ③.



7. Τοποθετήστε τις λωρίδες κάλυψης και βιδώστε πρώτα επάνω, μετά κάτω.



8. Προσαρμόστε τη σχισμή ανάμεσα στην πόρτα της συσκευής και στις πλευρικές λωρίδες κάλυψης, όταν χρειάζεται, με την επάνω βίδα ρύθμισης αριστερά και δεξιά.



Σημείωση: Η σχισμή μεταξύ του πάγκου εργασίας και της συσκευής δεν επιτρέπεται να καλυφθεί από πρόσθετα πηχάκια.

Στα πλευρικά τοιχώματα του ντουλαπιού εντοιχισμού δεν επιτρέπεται να τοποθετηθούν πηχάκια θερμοπροστασίας.

21.9 Αφαίρεση της συσκευής

1. Θέστε τη συσκευή εκτός τάσης.
2. Ανοίξτε την πόρτα της συσκευής και ξεβιδώστε τις λωρίδες κάλυψης αριστερά και δεξιά.
3. Λύστε τις βίδες στερέωσης.
4. Ανασηκώστε ελαφρά τη συσκευή και τραβήξτε την εντελώς έξω.



REGISTER YOUR PRODUCT
ONLINE NEFF-HOME.COM

BSH Hausgeräte GmbH
Carl-Wery-Straße 34
81739 München, GERMANY

9001621061
020909
el

