

Az első használat előtt olvassa el a használati utasítást és a benne található biztonsági előírásokat.

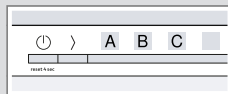
Röviden és praktikusán...

... minden, amire a mosogatógépének szüksége van.

A vízkeménység-beállítások áttekintése

Itt áttekintést talál a vízkeménységi fok beállítható értékeiről. Az országspecifikus egységeket egy táblázatban találja a használati utasításban.

Keménységi tartomány	mmol/l	Fokozat	A LED	B LED	C LED
lágy	0 - 1,1	0	<input type="checkbox"/>	<input type="checkbox"/>	<input type="checkbox"/>
közepes	1,2 - 2,9	1	<input checked="" type="checkbox"/>	<input type="checkbox"/>	<input type="checkbox"/>
kemény	3,0 - 3,7	2	<input type="checkbox"/>	<input checked="" type="checkbox"/>	<input type="checkbox"/>
kemény	3,8 - 6,2	3	<input type="checkbox"/>	<input type="checkbox"/>	<input checked="" type="checkbox"/>



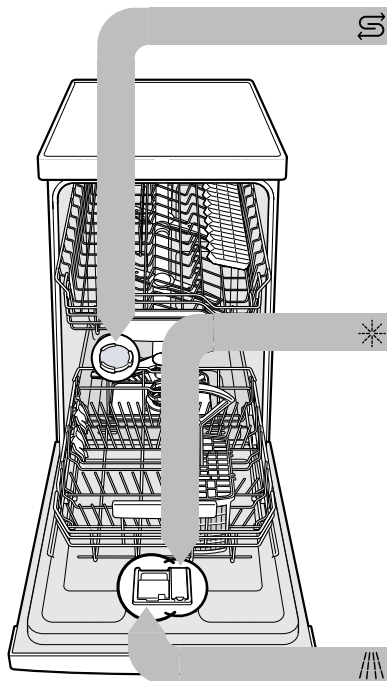
A vízlágyító berendezés beállítása

1. Nyomja meg ezt az elemet:
2. A készülékbeállítások megnyitásához tartsa 3 másodpercig megnyomva ezt: Setup 3 sec.
✓ A kijelzőn a villog.
3. Ezt az elemet: Start annyiszor nyomja meg, amíg be nincs állítva a megfelelő vízkeménységi fok. Ennek megfelelően 0, 1, 2 vagy 3 LED világít.
4. A beállítások elmentéséhez tartsa nyomva 3 másodpercig ezt az elemet: Setup 3 sec.

Programok

A programadatok laborban mért értékek és megfelelnek az EN 60436 európai szabványnak. A fogyasztási értékek függnek a kiválasztott programtól és a kiválasztott kiegészítő funkciótól. Ha ki van kapcsolva az öblítőszer-berendezés, vagy nincs öblítőszer, megváltozik a működési idő.

Program	1) Időtartam [h:min]	2) Áram [kWh]	3) Víz [l]
Chef	1) 2:15 - 2:25	2) 1,150 - 1,250	3) 10,5 - 13,0
Chef 70	1) 1:35 - 2:40	2) 0,650 - 1,100	3) 7,0 - 14,5
Auto	1) 3:40	2) 0,704	3) 8,5
Auto 45-65°	1) 1:29	2) 0,920	3) 10,6
Eco	1) 2:10	2) 1,130	3) 15,0
Eco 50°	1) 1:29	2) 0,920	3) 10,6
Classic	1) 2:10	2) 1,130	3) 15,0
Classic 60°	1) 2:10	2) 1,130	3) 15,0
Easy	1) 2:10	2) 1,130	3) 15,0
Clean	1) 2:10	2) 1,130	3) 15,0
Easy Clean	1) 2:10	2) 1,130	3) 15,0

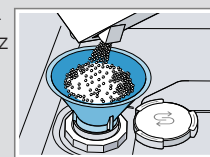


Speciális só betöltése

A készülék károsodásának elkerülése érdekében a speciális sót csak közvetlenül a program elindítása előtt töltsse a speciális só tartályába.

1. Csavarja ki, és vegye le a speciális só tartályának a fedelét.
2. Az első üzembe helyezéskor: A tartályt teljesen töltsse meg vízzel.

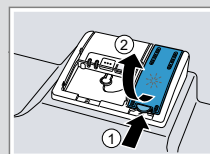
3. A speciális sót töltsse a tartályba. A tartályban lévő víz kiszorul, és lefolyik. Soha ne töltsön be mosogatószeret.



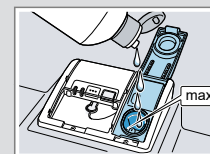
4. Helyezze fel a fedelet a tartályra, és csavarja rá.

Öblítőszer betöltése

1. Nyomja meg az öblítőszeres tartály fedelén lévő fület , és emelje meg .



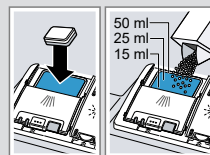
2. A max jelölésig töltsön be öblítőszeret.



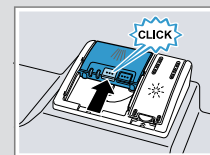
3. Zárja le az öblítőszeres tartály fedelét.
✓ A fedél hallhatóan bepattan.

Mosogatószer betöltése

1. A mosogatószeret töltsse be a száraz mosogatószeres rekeszbe.



2. A mosogatószeres rekesz fedelét zárja le.
✓ A fedél hallhatóan bepattan.



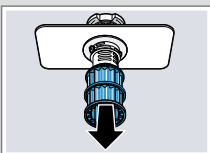
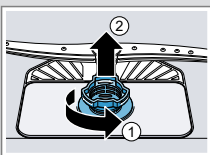
Így mennek a dolgok

1. Rakja be az edényt.
Csak olyan edényt mosogasson, amely mosogatógépben tisztítható. Az edényről távolítsa el a nagyobb ételmaradékokat. Ellenőrizze, hogy a szűrőkarok szabadon forognak-e.
2. Töltsön be mosogatószeret.
3. Kapcsolja be a készüléket .
4. Állítson be egy programot.
5. Indítsa el a programot Start.
6. A program vége után vegye ki az edényt.
7. A program megszakításához kb. 4 másodpercig nyomja ezt az elemet: Reset 4 sec.
A program megszakad, és kb. 1 perc elteltével befejeződik.

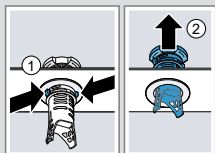


A szűrők megtisztítása

1. Minden mosogatás után ellenőrizze a szűrőket, hogy maradt-e rajtuk lerakódás.
2. Forgassa el a durva szűrőt az óramutató járásával ellentétes irányban ①, és vegye ki a szűrőrendszert ②.
3. A mikroszűrőt lefelé húzza le.



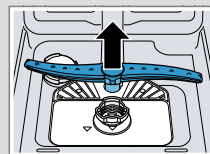
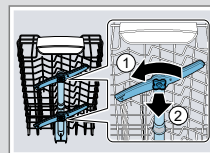
4. Nyomja össze a négyzetes orrot ①, és felfelé vegye ki a durva szűrőt ②.



5. A szűrőelemeket folyó vízzel tisztítsa meg.
6. Rakja össze a szűrőrendszert.
7. Rakja be a készülékbe a szűrőrendszert, és forgassa el a durva szűrőt az óramutató járásával megegyező irányba. Ügyeljen arra, hogy a nyíljelölések egymással szemben legyenek.

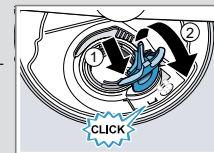
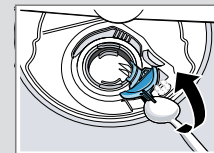
Szűrőkarok tisztítása

1. Csavarja le a felső szűrőkarokat ①, és húzza le lefelé ②.
2. Az alsó szűrőkart felfelé húzva vegye le.
3. Folyó víz alatt ellenőrizze a szűrőkarok fűvókáit, nincsenek-e eltömődve, és adott esetben távolítsa el az idegen testeket.
4. Helyezze be az alsó szűrőkart.
5. Helyezze be a felső szűrőkarokat, és csavarozza oda.

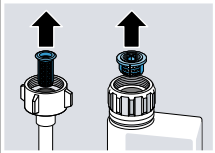


A szennyvízszivattyú megtisztítása

1. Válassza le a készüléket a hálózatról.
2. Vegye ki a szűrőrendszert.
3. A vizet meregesse ki.
4. A szivattyú burkolatát egy kanál segítségével emelje ki, és a bordánál fogja meg.
5. A szivattyú burkolatát ferdén befelé emelje meg, és vegye ki.
6. Távolítsa el a lapátkerék körül lévő ételmaradványokat és idegen testeket.
7. Helyezze be a szivattyú burkolatát ①, és nyomja lefelé ②.
- ✓ A szivattyú burkolata hallhatóan bepattan.
8. Szerelje be a szűrőrendszert.



Zavarok elhárítása

Hiba	Ok és hibaelhárítás
A bejövő víz kijelzése világít	A vízbevezető tömlő megtört. ▶ Helyezze el megtörés nélkül a vízbevezető tömlőt. Zárva van a vízcsap. ▶ Nyissa ki a vízcsapot. A vízcsap megszorult vagy elvízkövesedett. ▶ Nyissa ki a vízcsapot. A vízbevezető vagy az AquaStop tömlő vízcsatlakozásában lévő szűrők eldugultak. 1. Kapcsolja ki a készüléket. 2. Húzza ki a hálózati csatlakozódugót. 3. Zárja el a vízcsapot. 4. Csavarja le a vízcsatlakozót. 5. Vegye ki a szűrőt a vízbevezető tömlőből.
	 6. Tisztítsa meg a szűrőt. 7. Helyezze be a szűrőt a vízbevezető tömlőbe. 8. Csavarja fel a vízcsatlakozót. 9. Ellenőrizze a vízcsatlakozó tömítettségét. 10. Gondoskodjon az áramellátásról. 11. Kapcsolja be a készüléket.

Hiba	Ok és hibaelhárítás
A bejövő víz kijelzése világít	A szennyvíztömlő eltömődött vagy megtört. 1. Úgy helyezze el a szennyvíztömlőt, hogy ne törjön meg. 2. Távolítsa el a maradványokat. A szifoncsatlakozó még zárva van. ▶ Ellenőrizze a csatlakozót a szifonon, és ha szükséges, nyissa ki. A szennyvízszivattyú burkolata laza. ▶ Pattintsa be helyesen a szennyvízszivattyú burkolatát. Ételmaradékok az edényen. Az edény túl szorosan van elrendezve, vagy az edénytartó kosár túl van töltve. 1. Az edényt elegendő szabad helyet hagyva rakja be. A permetező sugaraknak el kell érniük az edények felületét. 2. Kerülje a felfekvési pontokat. A szűrőkar forgása blokkolt. ▶ Az edényt úgy rakja be, hogy az edény ne akadályozza a szűrőkarok forgását. A szűrőkarfűvókák eltömődtek. ▶ A szűrőkarok megtisztítása szükséges. A szűrők elszennyeződtek. ▶ Tisztítsa meg a szűrőket. A szűrők helytelenül vannak behelyezve és/vagy nincsenek rögzítve. 1. Helyezze be megfelelően a szűrőket. 2. Rögzítse a szűrőket.

Hiba	Ok és hibaelhárítás
Ételmaradékok az edényen.	Túl gyenge mosogatóprogramot választott. ▶ Válasszon erősebb mosogatóprogramot.
Eltávolítható fátýolosodás van a poharakon, fémes külső poharakon és evőeszközökön.	A hozzáadott öblítőszer mennyisége túl nagyra van beállítva. ▶ Állítsa az öblítőszer-beendezést alacsonyabb fokozatra. Nincs betöltve öblítőszer. ▶ Töltsön be öblítőszer.
Rozsdanyomok az evőeszközökön.	Az evőeszköz nem eléggé rozsdamentes. A késpengéket gyakran fokozottabban igénybe veszi a mosogatás. ▶ Használjon rozsdamentes edényt. Az evőeszköz akkor is rozsdásodik, ha rozsdásodó tárgyakkal együtt mosogatóják el. ▶ Ne mosogasson rozsdásodó tárgyakat.
Mosogatószer-maradványok vannak a mosogatószeres rekeszben vagy a tablettafelfogó táblán.	Edényrészek blokkolták a szűrőkarokat, és a mosogatószer öblítésnél nem ürült ki. ▶ Gondoskodjon arról, hogy a szűrőkarok ne legyenek blokkolva és szabadon foroghassanak.
Minden LED világit vagy villog, vagy pedig a mosogatóprogram nem folytatódik.	